



ZÁPIS ZE ZASEDÁNÍ ZASTUPITELSTVA OBCE NOVÁ VES,

které se konalo 19. 6. 2024
v sále Obecního úřadu, Nová Ves 154

Zahájení: 17:30
Ukončení: 20:10

Zápis vyhotoven: 23. 6. 2024
Zapsala: Ing. Bohdana Tobiášková

ZAHÁJENÍ ZASEDÁNÍ ZASTUPITELSTVA OBCE NOVÁ VES.

Zasedání zastupitelstva obce Nová Ves (dále jen „zastupitelstvo“).

Zastupitelstvo řídil starosta obce Nová Ves Lukáš Jansa.

Starosta Lukáš Jansa přivítal všechny přítomné. Konstatuje, že zastupitelstvo bylo řádně svoláno a informace o jeho konání byla umístěna podle §93 odstavce 1 zákona 128/2000 Sb. na úřední desce obce.

Zastupitelstvo se sešlo v počtu 8 členů, přítomni byli: Lukáš Jansa, Ing. Renáta Hakrová, Martin Exner, Martina Srncová, Ing. Bohdana Tobiášková, Ing. Adam Titěra, Ing. arch. Miroslav Hujer a Ing. Petr Štorek. Omluvena byla Ing. Michaela Knížková. Zastupitelstvo je usnášeníschopné. (příloha č. 11)

Starosta konstatuje, že zápis ze zasedání ze dne 20. 5. 2024 byl vyhotoven, ověřen a je uložen na obecním úřadě i na webu obce k nahlédnutí. Nebyly k němu vzneseny připomínky.

1. URČENÍ OVĚŘOVATELŮ ZÁPISU A ZAPISOVATELE (§ 95 Odst. 1 ZÁKONA O OBCÍCH).

Starosta navrhuje ověřovateli zápisu paní Martinu Srncovou a Ing. Adama Titěru, zapisovatelem určuje paní Ing. Bohdanu Tobiáškovou.

Návrh usnesení:

Zastupitelstvo schvaluje ověřovateli zápisu paní Martinu Srncovou a Ing. Adama Titěru, zapisovatelem určuje paní Ing. Bohdanu Tobiáškovou.

Hlasování:

PRO: 8

PROTI: 0

ZDRŽEL SE: 0

Usnesení č. 1/5/2024

Zastupitelstvo schvaluje ověřovateli zápisu paní Martinu Srncovou a Ing. Adama Titěru, zapisovatelem určuje paní Ing. Bohdanu Tobiáškovou.

2. SCHVÁLENÍ PROGRAMU ZASEDÁNÍ.

Starosta navrhl zrušit body jednání:

6. Zpráva kontrolního výboru

8. Zpráva informačního výboru

10. Projednání žádosti o poskytnutí dotace spolku JS Harley Forever, z.s.

Starosta navrhl přidat body jednání:

10. Projednání cenové nabídky Ing. Víta Dudy na studii parkovacích stání v části Vepřek a přesunu zastávky autobusu.

11. Projednání nabídky společnosti ForteNet s.r.o. na vybudování optické sítě pro část Staré Ouholice.

12. Projednání dotazníku od Správy železnic ohledně majetkoprávního vypořádání pozemků potřebných pro stavbu VRT.

Zastupitelstvo obce Nová Ves schvaluje program

1. Určení ověřovatelů zápisu (§ 95 odst. 1 zákona o obcích) a zapisovatele.

2. Schválení programu zasedání.

3. Dotazy a připomínky obyvatel obce.

4. Zpráva o hospodaření obce 4/2024.

5. Rozpočtové opatření 5/2024.

6. Zpráva kulturního výboru.

7. Zpráva finančního výboru.
8. Projednání hlukových limitů požadovaných obcí u liniových dopravních staveb.
9. Projednání stanoviska obce k záměru výstavby obchvatu obce Nová Ves.
10. Projednání cenové nabídky Ing. Víta Dudy na studii parkovacích stání v části Vepřek a přesunu zastávky autobusu.
11. Projednání nabídky společnosti ForteNet s.r.o. na vybudování optické sítě pro část Staré Ouholice.
12. Projednání dotazníku od Správy železnic ohledně majetkoprávního vypořádání pozemků potřebných pro stavbu VRT.
13. Diskuze.

Hlasování:

PRO: 8

PROTI: 0

ZDRŽEL SE: 0

Usnesení č. 2/5/2024

Zastupitelstvo obce Nová Ves schvaluje program jednání.

1. Určení ověřovatelů zápisu (§ 95 odst. 1 zákona o obcích) a zapisovatele.
2. Schválení programu zasedání.
3. Dotazy a připomínky obyvatel obce.
4. Zpráva o hospodaření obce 4/2024.
5. Rozpočtové opatření 5/2024.
6. Zpráva kulturního výboru.
7. Zpráva finančního výboru.
8. Projednání hlukových limitů požadovaných obcí u liniových dopravních staveb.
9. Projednání stanoviska obce k záměru výstavby obchvatu obce Nová Ves.
10. Projednání cenové nabídky Ing. Víta Dudy na studii parkovacích stání v části Vepřek a přesunu zastávky autobusu.
11. Projednání nabídky společnosti ForteNet s.r.o. na vybudování optické sítě pro část Staré Ouholice.
12. Projednání dotazníku od Správy železnic ohledně majetkoprávního vypořádání pozemků potřebných pro stavbu VRT.
13. Diskuze.

3. DOTAZY A PŘIPOMÍNKY OBYVATEL OBCE

Starosta dal prostor přítomným občanům k dotazům a připomínkám. Nebyly vzneseny žádné dotazy.

4. ZPRÁVA O HOSPODAŘENÍ OBCE 4/2024

Místostarostka R. Hakrová prezentovala zprávu o hospodaření obce v dubnu 2024 (příloha č. 2).

Návrh usnesení:

Zastupitelstvo obce Nová Ves bere na vědomí zprávu o hospodaření obce v dubnu 2024 dle přílohy č. 2.

Hlasování:

PRO: 8

PROTI: 0

ZDRŽEL SE: 0

Usnesení č. 3/5/2024

Zastupitelstvo obce Nová Ves bere na vědomí zprávu o hospodaření obce v dubnu 2024 dle přílohy č. 2.

5. SCHVÁLENÍ ROZPOČTOVÉHO OPATŘENÍ Č. 5/2024

Místostarostka R. Hakrová informovala o důvodech rozpočtového opatření (příloha č. 3).

Návrh usnesení:

Zastupitelstvo obce Nová Ves schvaluje rozpočtové opatření č. 5/2024 dle přílohy č. 3.

Hlasování:

PRO: 8

PROTI: 0

ZDRŽEL SE: 0

Usnesení č. 4/5/2024

Zastupitelstvo obce Nová Ves schvaluje rozpočtové opatření č. 5/2024 dle přílohy č. 3.

6. ZPRÁVA KULTURNÍHO VÝBORU

Předsedkyně kulturního výboru B. Tobiášková seznámila přítomné se zprávou kulturního výboru (příloha č. 4)

Návrh usnesení:

Zastupitelstvo obce Nová Ves bere na vědomí zprávu kulturního výboru.

Hlasování:

PRO: 8

PROTI: 0

ZDRŽEL SE: 0

Usnesení č. 5/5/2024

Zastupitelstvo obce Nová Ves bere na vědomí zprávu kulturního výboru.

7. ZPRÁVA FINANČNÍHO VÝBORU

Vzhledem k nepřítomnosti předsedkyně finančního výboru seznámil starosta přítomné se zprávou finančního výboru (příloha č. 5)

Návrh usnesení:

Zastupitelstvo obce Nová Ves bere na vědomí zprávu finančního výboru.

Hlasování:

PRO: 8

PROTI: 0

ZDRŽEL SE: 0

Usnesení č. 6/5/2024

Zastupitelstvo obce Nová Ves bere na vědomí zprávu finančního výboru.

8. PROJEDNÁNÍ HLUKOVÝCH LIMITŮ POŽADOVANÝCH OBCÍ U LINIOVÝCH DOPRAVNÍCH STAVEB.

Starosta seznámil všechny přítomné s dokumentem týkajícím se hlukových limitů požadovaných obcí u liniových dopravních staveb. Dokument bude jménem spolku Koridor D8 zaslán premiérovi ČR.

(příloha č. 6) Do dokumentu byly zapracovány připomínky zastupitelů. Dokument byl prodiskutován všemi přítomnými s cílem co nejvíce ochránit obyvatele naší obce před nepříznivou dopravní zátěží.

Návrh usnesení:

Zastupitelstvo obce Nová Ves souhlasí se společným stanoviskem územních samospráv kolem dálnice D8 k tunelu Líbeznice - jako novému standardu přípravy VRT Podřipsko a dalších liniových staveb adresované předsedovi Vlády ČR a legitimně proto očekáváme, **že tento nový standard, platný u tunelu Líbeznice, bude závazný pro celý region kolem hlukově velmi zatížené dálnice D8** příloha č.

Zastupitelstvo obce Nová Ves požaduje, aby u dopravních staveb v okolí dálnice D8 (i těch stávajících) byly jednotně reflektovány hlukové limity uvedené ve společném stanovisku územních samospráv kolem dálnice D8 - konkrétně:

	Limit pro den (Lden)	Limit pro noc (Lnoc)
Silniční doprava <ul style="list-style-type: none">dálnice, silnice I., II., III. třídy a účelové komunikace	53 dB	45 dB
Železniční doprava <ul style="list-style-type: none">konvenční a vysokorychlostní tratětramvaje	54 dB	44 dB
Letecká doprava	45 dB	40 dB

Uvedené požadované dB jsou bez možnosti použití korekce pro nejistotu a odrazové korekce

Jsme přesvědčeni, že:

- Maximální vnější hlukové limity doporučené WHO pro Evropu vychází ze systematické revize vědeckých důkazů, podle které bylo prokázáno, že nadměrný hluk ve venkovním prostředí je, po znečištění ovzduší, druhou největší environmentální zátěží, způsobující následující **negativní dopady na zdraví obyvatel:**
 - kardiovaskulární a metabolické poruchy organismu;
 - podrážděnost;
 - poruchy spánku;
 - kognitivní poruchy vnímání;
 - poškození sluchu a tinnitus a
 - nepříznivé dopady na porodnost a na kvalitu života, duševní zdraví a pohodu obyvatel.
- Navýšené hlukové limity dle Nařízení vlády č. 433/2022 (o ochraně zdraví před nepříznivými účinky hluku a vibrací) platné od 1. 7. 2023 neberou dostatečně v úvahu zdravotní aspekty, narušily princip ochrany proti hluku uvnitř chráněných prostor budov (v nemocnicích, školkách, školách a v obytných místnostech) a znamenají tak přímou hrozbu pro zdraví a kvalitu života obyvatel v našem regionu a proto nám neumožňují konstruktivní vedení diskuse o umístování dalších strategických dopravních staveb do okolí dálnice D8.
- Při umístování nových liniových staveb, jakož i při rekonstrukci těch stávajících, by měly být respektovány požadavky na snižování hluku podle právních předpisů EU, konkrétně v souladu s cíli a zá-

vazky v rámci Zelené dohody a v součinnosti s dalšími iniciativami, podle kterých mají členské státy EU do roku 2030 snížit o 30 % podíl lidí, kteří jsou chronicky rušeni dopravním hlukem.

- Akční plány na snižování vnějšího hluku pořízené na základě strategického hlukového mapování podle požadavků ve směrnici **2002/49/ES o hodnocení a řízení hluku ve venkovním prostředí, opírající se o doporučení Světové zdravotnické organizace (WHO) pro Evropu**, nejsou v České republice aplikovány v praxi, nedochází ani k jejich promítnutí do územních plánů, ani k jejich praktické realizaci.

Zastupitelstvo obce Nová Ves požaduje, aby Ředitelství silnice a dálnic s. p. dořešilo tyto historické resty vůči obyvatelům obce Nová Ves:

- Absence PHS Vepřek a Nová Ves (oba směry) jak na D8, tak na I/16 kde jsou nevyhovující uvolněné desky, vytvářející další zdroj hluku – realizace nejpozději do 12/2026.
- Synergické posouzení negativních vlivů s VRT, včetně měření hluku takovým způsobem, aby zohlednil stavby umístěné nad úrovní zdroje hluku.
- Negativní vliv tělesa mostu přes Vltavu na odtokové poměry při povodních, požadujeme dořešit bez ohledu na to, zda ke zkapacitnění D8 dojde, či nikoliv. Ať už formou úpravy stávajícího mostu, případně zafinancování PPO pro naše území (zkušenosti s povodněmi v roce 2002 a 2013, kdy současný most D8 zvedá povodňovou hladinu o cca 60 cm vzhledem k tomu, že nebyl oproti původnímu plánu v celé délce cca 1800 m na pilířích, ale na pilířích je pouhých cca 560 m a zbytek je zásep, čímž se snížil průtočný profil Vltavy).
- Absence zeleně, požadujeme maximální možné ozelenění stávající dálnice, ať už z hlukových, emisních, prachových, či čistě urbanistických hledisek.
- Rozšíření nadjezdu přes D8 v Nové Vsi o případný ekodukt – posílení ekologické stability a zachování funkčnosti biokoridorů, průchod zvěře i obyvatel.
- Předělání stávajících mostních závěr a jejich nahrazení kvalitnějšími a tiššími (hluk, který auta při jejich přejíždění způsobují, se šíří do celé krajiny).
- Výše uvedené podmínky bude obec vyžadovat i v procesu EIA u plánovaných dopravních staveb na svém území.

Zastupitelstvo obce Nová Ves požaduje, aby Správa železnic, státní organizace učinila následující kroky:

- Znovu dostatečně prověřila tunelovou variantu VRT v katastru obce Nová Ves, jak na Vltavské es-takádě (Vepřek), tak směrem na Ledčice, viz. tunel Líbeznice.
- S ohledem na obytnou zástavbu nad úrovní VRT v místech, kde nebude možné technicky realizovat tunelovou variantu realizovat kruhové PHS.
- **Eliminační opatření jsou vydávána za kompenzační – obec požaduje zahrnout do projektu oboje opatření, viz podmínky obce, usnesení č. 12/8/2021.**
- Nepřidávala k VRT žádné další koleje, ani trasy. Obec Nová Ves žádá závazek, že tato varianta je jediná, se kterou se počítá. Odbočná větev Louny (VRT Poohří, případně přeložky nákladních tratí k této VRT) jsou pro nás nepřijatelné.
- Posilující protihluková opatření na stávající železniční trati 090 z důvodu postupného výrazného navýšení nákladní dopravy a tím i zvýšení emisí z lokomotiv bez pohonu na elektřinu a zvýšených vibrací, kdy není zohledněn požadavek na snížení vibrací a emise.
- výše uvedené podmínky a závazky bude obec vyžadovat i v procesu EIA u plánované VRT Praha – Drážďany.

Hlasování:

PRO: 8

PROTI: 0

ZDRŽEL SE: 0

Usnesení č. 7/5/2024

Zastupitelstvo obce Nová Ves souhlasí se společným stanoviskem územních samospráv kolem dálnice D8 k tunelu Líbeznice - jako novým standardem přípravy VRT Podřipsko a dalších liniových staveb adresované předsedovi Vlády ČR a legitimně proto očekáváme, že tento nový standard, platný u tunelu Líbeznice, bude závazný pro celý region kolem hlukově velmi zatížené dálnice D8 [příloha č. 1](#)

Zastupitelstvo obce Nová Ves požaduje, aby u dopravních staveb v okolí dálnice D8 (i těch stávajících) byly jednotně reflektovány hlukové limity uvedené ve společném stanovisku územní samospráv kolem dálnice D8 - konkrétně:

	Limit pro den (Lden)	Limit pro noc (Lnoc)
Silniční doprava <ul style="list-style-type: none">dálnice, silnice I., II., III. třídy a účelové komunikace	53 dB	45 dB
Železniční doprava <ul style="list-style-type: none">konvenční a vysokorychlostní tratětramvaje	54 dB	44 dB
Letecká doprava	45 dB	40 dB

Uvedené požadované dB jsou bez možnosti použití korekce pro nejistotu a odrazové korekce

Jsme přesvědčeni, že:

- Maximální vnější hlukové limity doporučené WHO pro Evropu vychází ze systematické revize vědeckých důkazů, podle které bylo prokázáno, že nadměrný hluk ve venkovním prostředí je, po znečištění ovzduší, druhou největší environmentální zátěží, způsobující následující **negativní dopady na zdraví obyvatel**:
 - kardiovaskulární a metabolické poruchy organismu;
 - podrážděnost;
 - poruchy spánku;
 - kognitivní poruchy vnímání;
 - poškození sluchu a tinnitus a
 - nepříznivé dopady na porodnost na kvalitu života, duševní zdraví a pohodu obyvatel.
- Navýšené hlukové limity dle Nařízení vlády č. 433/2022 (o ochraně zdraví před nepříznivými účinky hluku a vibrací) platné od 1. 7. 2023 neberou dostatečně v úvahu zdravotní aspekty, narušily princip ochrany proti hluku uvnitř chráněných prostor budov (v nemocnicích, školkách, školách a v obytných místnostech) a znamenají tak přímou hrozbu pro zdraví a kvalitu života obyvatel v našem regionu a proto nám neumožňují konstruktivní vedení diskuse o umístování dalších strategických dopravních staveb do okolí dálnice D8.
- Při umístování nových liniových staveb, jakož i při rekonstrukci těch stávajících, by měly být respektovány požadavky na snižování hluku podle právních předpisů EU, konkrétně v souladu s cíli a závazky v rámci Zelené dohody a v součinnosti s dalšími iniciativami, podle kterých mají členské státy EU do roku 2030 snížit o 30 % podíl lidí, kteří jsou chronicky rušeni dopravním hlukem.
- Akční plány na snižování vnějšího hluku pořízené na základě strategického hlukového mapování podle požadavků ve směrnici **2002/49/ES o hodnocení a řízení hluku ve venkovním prostředí**,

opírající se o doporučení Světové zdravotnické organizace (WHO) pro Evropu, nejsou v České republice aplikovány v praxi, nedochází ani k jejich promítnutí do územních plánů, ani k jejich praktické realizaci.

Zastupitelstvo obce Nová Ves požaduje, aby Ředitelství silnice a dálnic s. p. dořešilo tyto historické resty vůči obyvatelům obce Nová Ves:

- Absence PHS Vepřek a Nová Ves (oba směry) jak na D8, tak na I/16 kde jsou nevyhovující uvolněné desky, vytvářející další zdroj hluku – realizace nejpozději do 12/2026.
- Synergické posouzení negativních vlivů s VRT, včetně měření hluku takovým způsobem, aby zohlednil stavby umístěné nad úrovní zdroje hluku.
- Negativní vliv tělesa mostu přes Vltavu na odtokové poměry při povodních, požadujeme dořešit bez ohledu na to, zda ke zkapacitnění D8 dojde, či nikoliv. Ať už formou úpravy stávajícího mostu, případně zafinancování PPO pro naše území (zkušenosti s povodněmi v roce 2002 a 2013, kdy současný most D8 zvedá povodňovou hladinu o cca 60 cm vzhledem k tomu, že nebyl oproti původnímu plánu v celé délce cca 1800 m na pilířích, ale na pilířích je pouhých cca 560 m a zbytek je zásep, čímž se snížil průtočný profil Vltavy).
- Absence zeleně, požadujeme maximální možné ozelenění stávající dálnice, ať už z hlukových, emisních, prachových, či čistě urbanistických hledisek.
- Rozšíření nadjezdu přes D8 v Nové Vsi o případný ekodukt – posílení ekologické stability a zachování funkčnosti biokoridorů, průchod zvěře i obyvatel.
- Předělání stávajících mostních závěr a jejich nahrazení kvalitnějšími a tiššími (hluk, který auta při jejich přeježdění způsobují, se šíří do celé krajiny).
- Výše uvedené podmínky bude obec vyžadovat i v procesu EIA u plánovaných dopravních staveb na svém území.

Zastupitelstvo obce Nová Ves požaduje, aby Správa železnic, státní organizace učinila následující kroky:

- Znovu dostatečně prověřila tunelovou variantu VRT v katastru obce Nová Ves, jak na Vltavské es-takádě (Vepřek), tak směrem na Ledčice, viz tunel Líbeznice.
- S ohledem na obytnou zástavbu nad úrovní VRT v místech, kde nebude možné technicky realizovat tunelovou variantu realizovat kruhové PHS.
- **Eliminační opatření jsou vydávána za kompenzační – obec požaduje zahrnout do projektu oboje opatření, viz podmínky obce, usnesení č. 12/8/2021.**
- Nepřidávala k VRT žádné další koleje, ani trasy. Obec Nová Ves žádá závazek, že tato varianta je jediná, se kterou se počítá. Odbočná větev Louny (VRT Poohří, případně přeložky nákladních tratí k této VRT) jsou pro nás nepřijatelné.
- Posilující protihluková opatření na stávající železniční trati 090 z důvodu postupného výrazného navýšení nákladní dopravy a tím i zvýšení emisí z lokomotiv bez pohonu na elektřinu a zvýšených vibrací, kdy není zohledněn požadavek na snížení vibrací a emise.
- Výše uvedené podmínky a závazky bude obec vyžadovat i v procesu EIA u plánované VRT Praha – Drážďany.

9. PROJEDNÁNÍ STANOVISKA OBCE K ZÁMĚRU VÝSTAVBY OBCHVATU OBCE NOVÁ VES.

Starosta seznámil přítomné s projektovou dokumentací plánovaného obchvatu obce Nová Ves a také s žádostí o souhlas k tomuto záměru a zásahu do pozemků obce potřebných pro tuto stavbu. Seznámil přítomné se skutečností, že dle hlukové studie, která je součástí této žádosti, plní stavba platné hlukové limity a není proto potřeba žádná ochrana proti hluku. Po konzultacích s Krajskou hygienickou stanicí a externím spolupracujícím hlukařem doporučuje vznést požadavek na doplnění hlukové studie o ochranu rekreačních ploch v okolí fotbalového hřiště Nová Ves před hlukem a také o

synergické posouzení hluku s dálnicí D8. Na základě toho by měla být projektová dokumentace doplněna a předložena obci k novému projednání. (příloha č. 7).

Návrh usnesení:

Zastupitelstvo obce Nová Ves požaduje v rámci akce „II/608 Nová Ves, obchvat“ doplnění hlukové studie, která je součástí projektové dokumentace DUR o:

- synergické posouzení hluku s dálnicí D8, zejména v lokalitě za fotbalovým hřištěm v Nové Vsi,
- doplnění posouzení ochrany fotbalového hřiště Nová Ves a ploch vedených jako plochy rekreace dle platných hygienických a hlukových limitů,
- doplnění hlukové studie dle požadavku KHS,
- doplnit záborový elaborát o plochy veřejné zeleně dle územní studie a o plochy na PHS,
- doplnit studii o množství projíždějících aut vs. počet aut mířících do Nové Vsi,
- navržení protihlukové ochrany na limity požadované obcí Nová Ves - Limit pro den (Lden)53 dB, Limit pro noc (Lnoc) 45 dB.

Hlasování:

PRO: 8

PROTI: 0

ZDRŽEL SE: 0

Usnesení č. 8/5/2024

Zastupitelstvo obce Nová Ves požaduje v rámci akce „II/608 Nová Ves, obchvat“ doplnění hlukové studie, která je součástí projektové dokumentace DUR o:

- synergické posouzení hluku s dálnicí D8, zejména v lokalitě za hřištěm v Nové Vsi,
- doplnění posouzení ochrany hřiště Nová Ves a ploch vedených jako plochy rekreace dle platných hygienických a hlukových limitů,
- doplnění hlukové studie dle požadavku KHS,
- doplnit záborový elaborát o plochy veřejné zeleně dle územní studie a o plochy na PHS,
- doplnit studii o množství projíždějících aut vs. počet aut mířících do Nové Vsi,
- navržení protihlukové ochrany na limity požadované obcí Nová Ves - Limit pro den (Lden)53 dB, Limit pro noc (Lnoc) 45 dB.

10. PROJEDNÁNÍ CENOVÉ NABÍDKY ING. VÍTA DUDY NA STUDII PARKOVACÍCH STÁNÍ V ČÁSTI VEPŘEK A PŘESUNU ZASTÁVKY AUTOBUSU.

Starosta obce seznámil přítomné s cenovou nabídkou dopravního inženýra (příloha č. 8), pana Dudy na studii parkovacích ploch v centrální části obce Vepřek, včetně přesunu autobusové zastávky. Vzhledem k nebezpečným situacím, se kterými se na obec obrací Policie ČR, IDSK, zimní údržba a popeláři je nutné uzpůsobit místa v historickém středu obce Vepřek pro parkování a provést kultivaci veřejného prostoru a zeleně. Nabídková cena za studii je 28.500,- + DPH. Po jejím zhotovení bude uspořádáno participativní setkání s obyvateli dotčených nemovitostí k projednání a připomínkám. Realizace pak bude postupná.

Návrh usnesení:

Zastupitelstvo obce Nová Ves schvaluje cenovou nabídku Ing. Víta Dudy na studii parkovacích stání ve středu části Vepřek, včetně případného přesunu zastávek autobusu za částku 28.500,- Kč + DPH a pověřuje starostu zadáním studie.

Hlasování:**PRO: 8****PROTI: 0****ZDRŽEL SE: 0****Usnesení č. 9/5/2024**

Zastupitelstvo obce Nová Ves schvaluje cenovou nabídku Ing. Víta Dudy na studii parkovacích stání ve středu části Vepřek, včetně případného přesunu zastávek autobusu za částku 28.500,- Kč + DPH a pověřuje starostu zadáním studie.

11. PROJEDNÁNÍ NABÍDKY SPOLEČNOSTI FORTENET S.R.O. NA VYBUDOVÁNÍ OPTICKÉ SÍTĚ PRO ČÁST STARÉ OUHOLICE.

Starosta obce seznámil přítomné s nabídkou společnosti ForteNet s.r.o. na vybudování optické sítě pro část Staré Ouholice. (příloha č. 9)

Veškeré náklady by šly za nimi, obec by pouze poskytla věčná břemena v obecních pozemcích za symbolickou částku 1 000,- Kč.

Jako podmínku obce požaduje tam, kde má obec nové povrchy (lokalita novostaveb, obchvat a část kolem návsi k pomníku) kopat mimo asfalt, v zeleném pásu. V žádném případě nesmí dojít k překopům nových povrchů těchto komunikací, možný pouze podvrť. Kde to nebude technicky možné, tak tam realizují nový povrch s dostatečnou zárukou na provedené práce. Veškeré zásahy budou vráceny do původního stavu, včetně zeleně a trávy.

Návrh usnesení:

Zastupitelstvo obce Nová Ves schvaluje nabídku společnosti ForteNet s.r.o. na vybudování optické sítě pro část Staré Ouholice s následujícími podmínkami:

- Veškeré náklady na výstavbu hradí společnost ForteNet s.r.o.
- Obec poskytne síti věčná břemena v obecních pozemcích za symbolickou částku 1000,- Kč.
- V místech, kde má obec nové povrchy (lokalita novostaveb, obchvat a část kolem návsi k pomníku) provádět výkopy mimo asfalt, v zeleném pásu.
- Vyvarovat se překopům těchto komunikací, možný pouze podvrť. Kde to nebude technicky možné, tam realizovat nový povrch s dostatečnou zárukou na provedení prací
- Uvedení povrchů do původních stavů, včetně zeleně a trávy.

Hlasování:**PRO: 8****PROTI: 0****ZDRŽEL SE: 0****Usnesení č. 10/5/2024**

Zastupitelstvo obce Nová Ves schvaluje nabídku společnosti ForteNet s.r.o. na vybudování optické sítě pro část Staré Ouholice s následujícími podmínkami:

- Veškeré náklady na výstavbu hradí společnost ForteNet s.r.o.
- Obec poskytne síti věčná břemena v obecních pozemcích za symbolickou částku 1000,- Kč.
- V místech, kde má obec nové povrchy (lokalita novostaveb, obchvat a část kolem návsi k pomníku) provádět výkopy mimo asfalt, v zeleném pásu.

- Vyvarovat se překopům těchto komunikací, možný pouze podvrt. Kde to nebude technicky možné, tam realizovat nový povrch s dostatečnou zárukou na provedení prací
- Uvedení povrchů do původních stavů, včetně zeleně a trávy.

12. PROJEDNÁNÍ DOTAZNÍKU OD SPRÁVY ŽELEZNIC OHLEDNĚ MAJETKOPRÁVNÍHO VYPOŘÁDÁNÍ POZEMKŮ POTŘEBNÝCH PRO STAVBU VRT.

Starosta obce seznámil přítomné s dotazníkem od Správy železnic ohledně majetkoprávního vypořádání pozemků potřebných pro stavbu VRT. (příloha č. 10)

Je v něm třeba vyplnit postoj obce na majetkové vypořádání (viz. 1. strana).

Nabízené možnosti jsou:

- o Výkup pozemku za cenu určenou znaleckým posudkem.
- o Směna pozemků.
- o Potřebuji více informací.
- o Nesouhlasím s výkupem, ani směnou.
- o Preferuji jiný způsob.

Starosta konstatuje, že první možnost umožňuje získat až osminásobek ceny dle posudku u zemědělské půdy, lesů a u těch ostatních až jedenapůlnásobek. Správa železnic žádnými pozemky nedisponuje, otázka tedy je, co by nám nabídli směnou.

Zastupitelstvo navrhuje možnosti v tomto pořadí: směna, pronájem, břemeno za úplatek, příp. výkup.

Návrh usnesení:

Zastupitelstvo obce Nová Ves preferuje následující způsob majetkoprávního vypořádání pozemků v jejím vlastnictví potřebných pro stavbu VRT:

- Preferuje možnosti majetkoprávního vypořádání v tomto pořadí: směna, pronájem, věcné břemeno za úplatek, příp. výkup
- V případě výkupu preferuje obec výkup pozemku dotčeného stavbou za cenu určenou znalcem násobenou koeficientem dle platné legislativy – osminásobek u zemědělské půdy, lesů a nestavebních pozemků, jedenapůlnásobek u ostatních typů pozemků (staveb)

Hlasování:

PRO: 8

PROTI: 0

ZDRŽEL SE: 0

Usnesení č. 11/5/2024

Zastupitelstvo obce Nová Ves preferuje následující způsob majetkoprávního vypořádání pozemků v jejím vlastnictví potřebných pro stavbu VRT:

- Preferuje možnosti majetkoprávního vypořádání v tomto pořadí: směna, pronájem, věcné břemeno za úplatek, příp. výkup
- V případě výkupu preferuje obec výkup pozemku dotčeného stavbou za cenu určenou znalcem násobenou koeficientem dle platné legislativy – osminásobek u zemědělské půdy, lesů a nestavebních pozemků, jedenapůlnásobek u ostatních typů pozemků (staveb)

13. DISKUZE

V diskuzi starosta informoval o:

- Shodě zastupitelstva zřídit v obci obecní policii – významné benefity pro obec jako zvýšení bezpečnosti, dohled nad dopravou a dodržováním rychlosti, efektivní řešení záborů půdy a dalších přestupků.
- Informoval o zájmu provozovatele z Kralup zřídit mobilní kavárnu na parkovišti v Nových Ouholicích – zastupitelé souhlasí.
- Změnách v jízdních řádech IDSK od 12/24 – bude zastupitelům i veřejnosti poslána stránka k připomínkám.

Zastupitelka M. Srncová informovala o schůzce v mateřské škole, které se zúčastnili zaměstnanci školky, vedení obce a rodiče dětí. Dále informovala o daru 30 stromků od jednoho z rodičů – stromky budou děti sázet v obci.

Zastupitel M. Exner vznesl dotaz ohledně parkoviště u samoobsluhy – pracuje se na něm, příprava se zdržuje kvůli problémům s odvodněním místa. Dále se zeptal na projekt bytů U Hasiče – projekt bude připraven, čeká se, jaké budou dotace, poté se rozhodne o případné realizaci.

Dále se prodiskutovala obnova polních cest v obci – realizace zřejmě příští rok.

M. Srncová upozornila na klesající stav hladiny rybníčka na návsi v Nové Vsi – starosta prověří situaci a případné řešení.

Termín konání dalšího zasedání zastupitelstva je stanoven na 11. 9. 2024 v 17:30.

Po skončení diskuse starosta ukončuje zasedání zastupitelstva obce.

Zasedání ukončeno ve 20:10 hodin.

Zapsala: Ing. Bohdana Tobiášková



Ověřovatel:
Martina Srncová



Ověřovatel:
Ing. Adam Titěra



Lukáš Jansa, starosta

KORIDOR 8

Úřad vlády ČR Předseda vlády ČR prof. Petr Fiala nábřeží Edvarda Beneše 4 118 01 Praha 1	Na vědomí:
	Ministerstvo zdravotnictví Palackého náměstí 375/4 128 01 Praha 2
	Ministerstvo dopravy nábřeží Ludvíka Svobody 1222/12 110 15 Praha 1

Společné stanovisko územních samospráv kolem dálnice D8 k tunelu Líbeznice - jako novému standardu přípravy VRT Podřipsko a dalších liniových staveb

Vážený pane předsedo,

Jednoznačně vítáme, že se i přes zásadní navýšení hlukových limitů od 1. 7. 2023 dál hledá shoda s dotčenými samosprávami a že investor stavby VRT Podřipsko - Správa železnic - nepovažuje navýšení limitů o +5 dB (dle Nařízení vlády č. 433/2022, o ochraně zdraví před nepříznivými účinky hluku a vibrací) za důvod pro zkrácování či dokonce nerealizaci tunelu Líbeznice.

Jsme potěšeni, že se obci Líbeznice podařilo nejen vyjednat zachování dosavadní délky tunelu 2.7 km, ale navíc dochází k jeho dalšímu prodloužení o úctyhodných 700 m a to vše již po 1. 7. 2023 - tj. po zásadním navýšení hlukových limitů.

Toto vnímáme jako skutečně jasný a silný signál k ochotě investora VRT - Správy železnic - hledat nadstandardní protihluková opatření a **legitimně proto očekáváme, že tento nový standard, platný u tunelu Líbeznice, bude závazný pro celý region kolem hlukově velmi zatížené dálnice D8.**

Jak jsme ve společném prohlášení ze 17. 5. 2023 deklarovali:

- hlukové limity platné od 1. 7. 2023 jsou zcela mimo rámec, který je pro nás, obce kolem dálnice D8, akceptovatelný
- neumožňují nám konstruktivní vedení diskuse o umístování dalších strategických dopravních staveb do okolí dálnice D8 dle hlukových limitů obsažených dle Nařízení vlády č. 433/2022.

Jsme přesvědčeni, že při umístování staveb by měly být respektovány by měly být respektovány požadavky na snižování hluku podle právních předpisů EU, a současně zjištění Světové zdravotnické organizace (WHO), mezi které patří např. důkazy o

KORIDOR

kardiovaskulárních a metabolických účincích environmentálního hluku, definování vztahu mezi hlukovou expozicí a rizikem škodlivých dopadů na zdraví aj.

Na základě všech dostupných podkladů jsme přesvědčeni, že **hlukové limity platné od 1. 7. 2023** neberou dostatečně v úvahu zdravotní aspekty, narušily princip ochrany proti hluku uvnitř chráněných prostor budov (v nemocnicích, školkách, školách a v obytných místnostech) a znamenají tak přímou hrozbu pro zdraví a kvalitu života obyvatel v našem regionu a proto nám **neumožňují konstruktivní vedení diskuse o umístování dalších strategických dopravních staveb do okolí dálnice D8.**

Aktuální situace okolo prodloužení Líbeznického tunelu je nezpochybnitelným důkazem, že Vláda ČR udělala přijetím radikálně navýšených hlukových limitů zásadní chybu. Líbeznická samospráva se to snaží napravit a udržet v území co nejvyšší kvalitu života. To, co chceme my všichni, je dalece vzdáleno od Nařízení vlády č. 433/2022, ale velmi se blíží zdravotním limitům WHO.

Proto všichni níže podepsaní společně, **s ohledem na naše legitimní očekávání na nový standard platný u tunelu Líbeznice**, překládáme tabulku dopravních staveb v okolí dálnice D8 a jednotně požadovaných hlukových limitů:

	Limit pro den (Lden)	Limit pro noc (Lnoc)
Silnice <ul style="list-style-type: none">• dálnice D8 a D0• silnice I. třídy (např. I/9 a I/16)• silnice II. třídy (např. II/608, Aglomerační okruh)• silnice III. třídy - všechny přivaděče k dálnicím, silnicím I. a II. třídy a Terminálu Roudnice VRT a zastávce Bohušovice nad Ohří	53 dB	45 dB
Železnice <ul style="list-style-type: none">• tratě č. 070, 090, 092, 095, 096• VRT Podřipsko a VRT Poohří	54 dB	44 dB
Letiště <ul style="list-style-type: none">• Václava Havla• Vodochody	45 dB	40 dB

Uvedené požadované dB jsou bez možnosti použití korekce pro nejistotu a odrazové korekce

KORIDOR 8

Jak začít ?

Nový standard pro všechny by měl začít tím, že se v okolí dálnice D8 dobudují léta slibované protihlukové stěny (PHS) v obcích Klíčany, Panenské Břežany, Vepřek, Nová Ves, Ledčice, Mnetěš, Vražkov atd. Tento vstřícný krok by mohl iniciovat diskusi o dalším umístování strategické infrastruktury do okolí dálnice D8 - jako např. souběžně plánované VRT Podřipsko.

Především chybějící PHS v Mnetěši a Vražkově jsou děsivou arogancí ŘSD, které přes 20 let odmítá naplnit svou povinnost z právoplatného kolaudačního rozhodnutí u dálnice D8.

Věříme, že společným úsilím dokážeme zlepšit životní podmínky obyvatel v našem regionu a zajistit, aby hlukové limity odpovídaly zdravotním standardům a potřebám našich občanů.

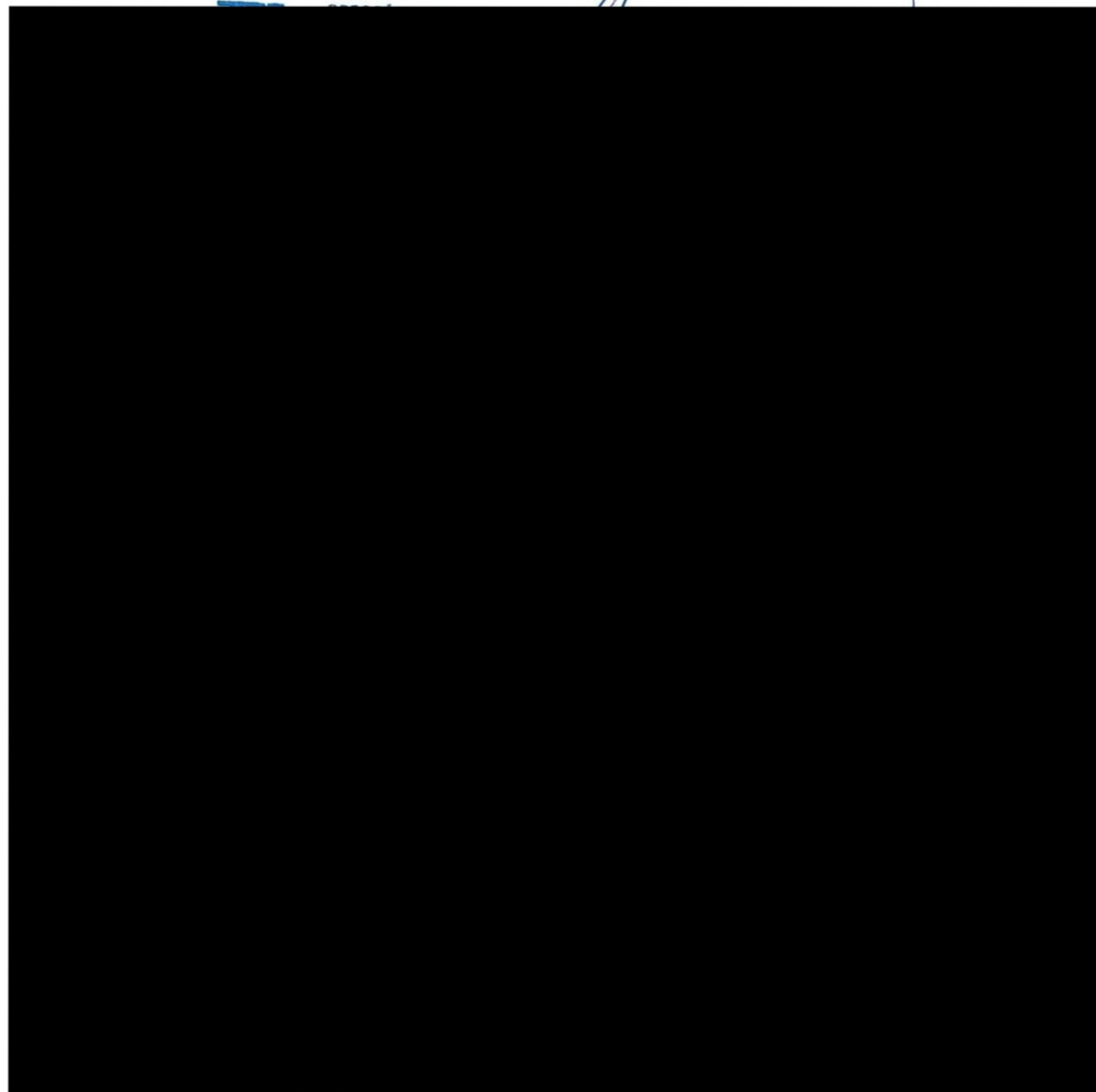
Tento společný rámec může ještě každá samospráva doprovodit usnesením svého zastupitelstva, k jakým konkrétním dopravním stavbám ve správě Ředitelství silnic a dálnic, Správy železnic jsou její požadavky směřovány.

S přátelským pozdravem

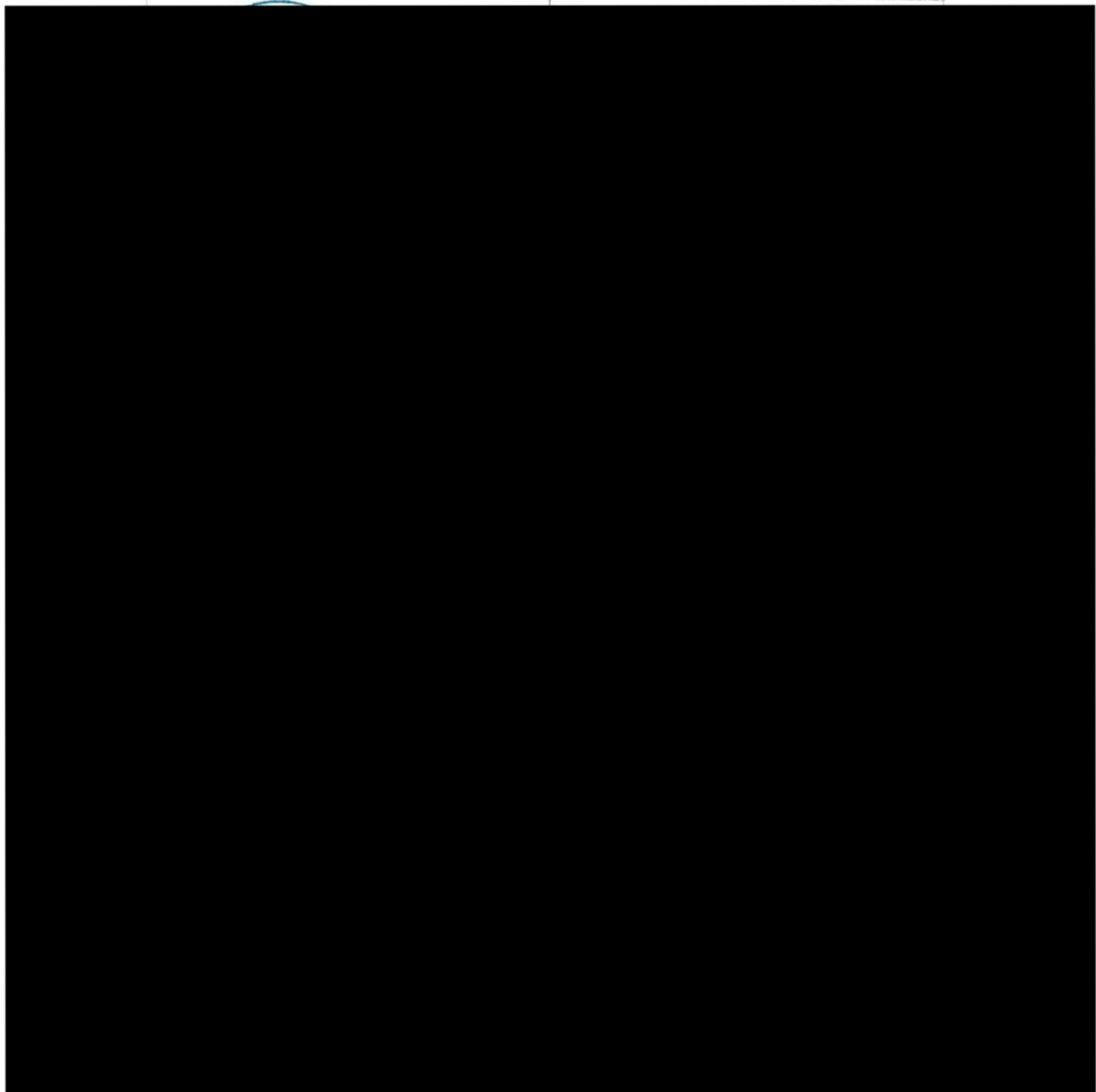
Starostové 33 měst a obcí kolem dálnice D8:

- Bašť, Bohušovice nad Ohří, Brňany, Bříza, Černouček, Dřínov, Dušníky, Hrobce, Husinec, Kleneč, Klíčany, Ledčice, Loucká, Máslovice, Mnetěš, Nelahozeves, Nová Ves, Panenské Břežany, Odolena Voda, Předboj, Přestavky, Račiněves, Sedlec, Straškov-Vodochody, Úžice, Veliká Ves, Veltrusy, Větrušice, Vraňany, Vražkov, Zdiby, Zlosyň a Židovice

KORIDOR 8

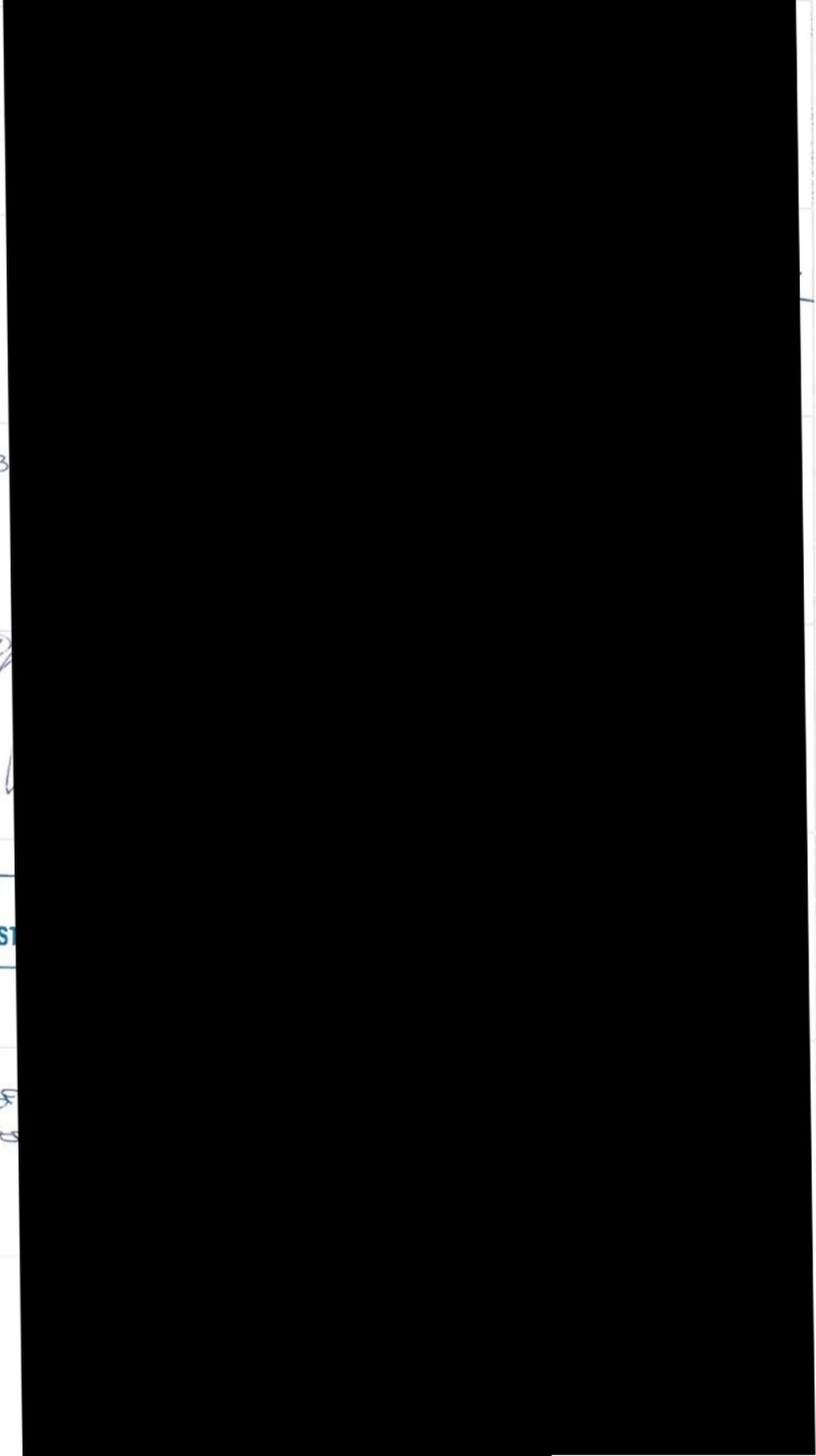


KORIDOR 8



Handwritten signature or scribble in blue ink, possibly reading 'sky'.

KORIDOR 8



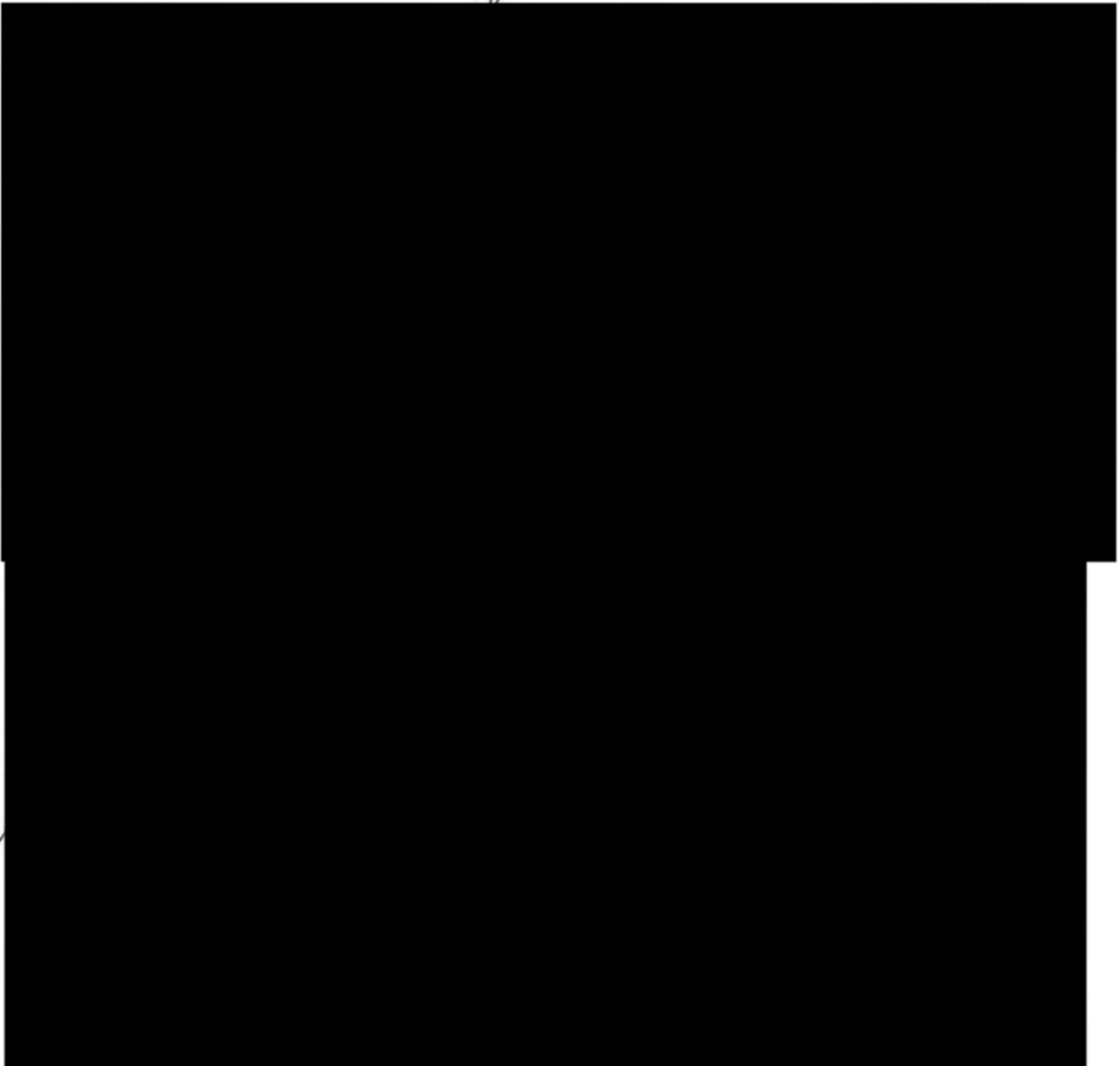
03
<i>P</i>
SI
<i>SP</i> <i>PO</i>

KORIDOR 8



xy

ene



z
u



Obec Nová Ves

Zpráva o hospodaření obce v dubnu 2024

	1. 4. 2024	30. 4. 2024
BÚ Česká spořitelna I	2 619 765,77 Kč	1 443 220,67 Kč
BÚ Česká spořitelna II	714 345,91 Kč	275 445,91 Kč
BÚ ČNB	10 397 689,04 Kč	11 339 166,64 Kč
Pokladna	65 287,00 Kč	51 466,00 Kč
Celkový stav finančních prostředků obce	13 797 087,72 Kč	13 109 299,22 Kč

Pokladna výdaje nad 30 000 Kč		
Mzdy	70 578,00 Kč	19. 4. 2024
Dotace Myslivecké sdružení Diana	50 000,00 Kč	29. 4. 2024

BÚ výdaje nad 30 000 Kč		
Příspěvek na dopravu	73 824,00 Kč	3. 4. 2024
MŠ Nová Ves – příspěvek na provoz	65 000,00 Kč	3. 4. 2024
Rekonstrukce bistro Nová Ves	70 000,00 Kč	8. 4. 2024
Záloha na daň z příjmů	34 623,00 Kč	9. 4. 2024
Zdravotní pojištění	43 125,00 Kč	9. 4. 2024
Sociální pojištění	95 402,00 Kč	9. 4. 2024
Mzda	36 874,00 Kč	9. 4. 2024

Plat	41 201,00 Kč	8. 4. 2024
Zákonná měsíční odměna (plat)	34 699,00 Kč	9. 4. 2024
Zákonná měsíční odměna (plat)	58 365,00 Kč	9. 4. 2024
Svoz velkoobjemového odpadu	32 782,29 Kč	11. 4. 2024
Svoz tříděného odpadu 3/2024	126 970,87 Kč	11. 4. 2024
Svoz komunálního odpadu 3/2024	55 554,37 Kč	11. 4. 2024
Svoz nebezpečného odpadu	50 334,00 Kč	11. 4. 2024
ČOV – rozbor odpadních vod	32 327,57 Kč	12. 4. 2024
Kácení stromů	52 998,00 Kč	15. 4. 2024
ČOV Nová Ves – provoz	70 451,34 Kč	16. 4. 2024
Údržba travnatých ploch	36 300,00 Kč	16. 4. 2024
Splátka jistiny úvěru – kanalizace	104 166, 00 Kč	20. 4. 2024
Energie	385 500, 00 Kč	26. 4. 2024
Rekonstrukce bistro Nová Ves	188 000,00 Kč	29. 4. 2024
Splátka úroků z úvěru - kanalizace	33 132,01 Kč	30. 4. 2024

Úvěr na projekt Odkanalizování obce Nová Ves	
Sjednaná výše úvěru	25 000 000,00 Kč
Zbývající jistina ke splacení	16 500 032,00 Kč

Ing. Renáta Hakrová

místostarostka

Doklad č. RO/2024/004 RO 5 2024

Připraveno dne 19.6.2024 Schváleno dne 19.6.2024

Para	Pol	Uz	Z	Ná	Org	ZJ	Důvod	Příjmy	Výdaje	Financování
0000	1386	00000	0	000	0000	000	příjem daně z hazardních her	70 000,00	0,00	0,00
0000	1387	00000	0	000	0000	000	příjem daně z technických her	30 000,00	0,00	0,00
2310	2324	00000	0	000	0000	000	příjem vodné NO	20 000,00	0,00	0,00
3722	2112	00000	0	000	0000	000	příjem za prodej popelnic	15 000,00	0,00	0,00
2321	5171	00000	0	000	0000	000	kanalizace oprava čerpadel	0,00	20 000,00	0,00
2321	5169	00000	0	000	0000	000	kanalizace služby	0,00	270 000,00	0,00
3745	5169	00000	0	000	0000	000	veřejná zeleň služby	0,00	100 000,00	0,00
0000	8115	00000	0	000	0000	000	Vyrovnání	0,00	0,00	305 000,00
6171	5223	00000	0	000	0000	000	Veřejnoprávní smlouva dotace Římskokatol	0,00	50 000,00	0,00

Souhrn za doklad č. RO/2024/004 RO 5 2024

Příjmy :	zvýšení	135 000,00	-	snížení	0,00	=	rozdíl	135 000,00
Výdaje :	zvýšení	440 000,00	-	snížení	0,00	=	rozdíl	440 000,00
Financování - změna celkem					305 000,00	<->	Kontrola	-305 000,00

Omezení dokladů: Doklad číslo: RO/2024/004

Celkový souhrn za doklady								
Příjmy :	zvýšení	135 000,00	-	snížení	0,00	=	rozdíl	135 000,00
Výdaje :	zvýšení	440 000,00	-	snížení	0,00	=	rozdíl	440 000,00
Financování - změna celkem					305 000,00	<->	Kontrola	-305 000,00

Zpráva KULTURNÍHO VÝBORU ze dne 18. června 2024



Kulturní výbor v uplynulém období realizoval následující:

- pátek 7. června – Noc kostelů – cca 45 návštěvníků během 3 hodin, prohlídka kostela i zvonice, zvonění, koncert sl. Veroniky Langrové
- **sobota 8. června – Rodinný den** – bohatý program, dětských soutěží se zúčastnilo 65 dětí, odměny

Připravuje se:

- sobota 27. července – Dožínky ve mlýně
- **konec prázdnin – Loučení s prázdninami**
- sobota 21. září – Novoveské posvícení
- **listopad: Halloween, taneční zábava**

Zapsala Bohdana Tobiášková

Obec Nová Ves

Zápis schůze finančního výboru 2/2024

Dne 12.6. se od 17:30 na obecním úřadě konala 2. schůze finančního výboru v roce 2024.
Z důvodu nepřítomnosti jednoho člena byla kontrola prováděna pouze ve 2.

Datum konání: **12.6.2024**

Přítomni: Ing. Michaela Knížková, předseda FV
Ing. Pavel Srnec, člen FV

Nepřítomen: Milan Letoch, člen FV

Program schůze: - kontrola 1) hlavní pokladna za měsíce březen a duben 2024
2) účetní doklady za měsíce březen a duben 2024
3) kniha došlých faktur březen a duben 2024

Výsledky kontroly: Všechny kontrolované doklady byly v pořádku.

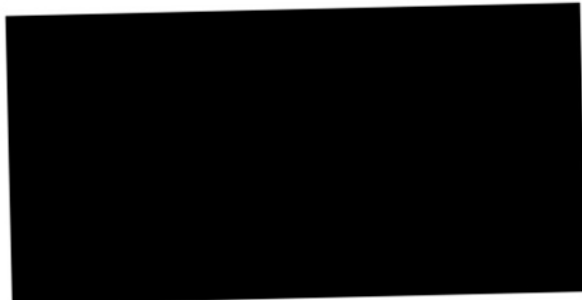
Další termín schůze bude naplánován na konec měsíce srpna. Přesné datum bude členům včas upřesněno.

PRO: 2

PROTI: 0

Předseda FV Ing. Michaela Knížková

Člen FV Ing. Pavel Srnec, člen FV



Podklad pro tvorbu usnesení vedení obcí požadující hlukové limity dle WHO

Zastupitelstvo obce Nová Ves souhlasí se společným stanoviskem územních samospráv kolem dálnice D8 k tunelu Líbeznice - jako novému standardu přípravy VRT Podřipsko a dalších liniových staveb adresované předsedovi Vlády ČR a legitimně proto očekáváme, že **tento nový standard, platný u tunelu Líbeznice, bude závazný pro celý region kolem hlukově velmi zatížené dálnice D8 - příloha č. 1.**

Zastupitelstvo obce Nová Ves požaduje, aby u dopravních staveb v okolí dálnice D8 (i těch stávajících) byly jednotně reflektovány hlukové limity uvedené ve společném stanovisku územní samospráv kolem dálnice D8 - konkrétně:

	Limit pro den (Lden)	Limit pro noc (Lnoc)
Silniční doprava <ul style="list-style-type: none"> dálnice, silnice I., II., III. třídy a účelové komunikace 	53 dB	45 dB
Železniční doprava <ul style="list-style-type: none"> konvenční a vysokorychlostní tratě tramvaje 	54 dB	44 dB
Letecká doprava	45 dB	40 dB

Uvedené požadované dB jsou bez možnosti použití korekce pro nejistotu a odrazové korekce

Jsme přesvědčeni, že:

- Maximální vnější hlukové limity doporučené WHO pro Evropu vychází ze systematické revize vědeckých důkazů, podle které bylo prokázáno, že nadměrný hluk ve venkovním prostředí je, po znečištění ovzduší, druhou největší environmentální zátěží, způsobující následující **negativní dopady na zdraví obyvatel**:
 - kardiovaskulární a metabolické poruchy organismu;
 - podrážděnost;
 - poruchy spánku;
 - kognitivní poruchy vnímání;
 - poškození sluchu a tinnitus; a
 - nepříznivé dopady na porodnost na kvalitu života, duševní zdraví a pohodu obyvatel.
- Navýšené hlukové limity dle Nařízení vlády č. 433/2022 (o ochraně zdraví před nepříznivými účinky hluku a vibrací) platné od 1. 7. 2023 neberou dostatečně v úvahu zdravotní aspekty, narušily princip ochrany proti hluku uvnitř chráněných prostor budov (v nemocnicích, školkách, školách a v obytných místnostech) a znamenají tak

přímou hrozbu pro zdraví a kvalitu života obyvatel v našem regionu a proto nám neumožňují konstruktivní vedení diskuse o umístování dalších strategických dopravních staveb do okolí dálnice D8

- Při umístování nových liniových staveb, jakož i při rekonstrukci těch stávajících, by měly být respektovány požadavky na snižování hluku podle právních předpisů EU, konkrétně v souladu s cíli a závazky v rámci Zelené dohody a v součinnosti s dalšími iniciativami, podle kterých mají členské státy EU do roku 2030 snížit o 30 % podíl lidí, kteří jsou chronicky rušeni dopravním hlukem;
- Akční plány na snižování vnějšího hluku pořízené na základě strategického hlukového mapování podle požadavků ve směrnici **2002/49/ES o hodnocení a řízení hluku ve venkovním prostředí, opírající se o doporučení Světové zdravotnické organizace (WHO) pro Evropu**, nejsou v České republice aplikovány v praxi, nedochází ani k jejich promítnutí do územních plánů, ani k jejich praktické realizaci.

Zastupitelstvo obce Nová Ves požaduje, aby Ředitelství silnice a dálnic s. p. dořešilo tyto historické resty vůči obyvatelům obce Nová Ves:

- absence PHS Vepřek a Nová Ves (oba směry) jak na D8, tak na I/16 kde jsou nevyhovující uvolněné desky, vytvářející další zdroj hluku – realizace nejpozději do 12/2026
- synergické posouzení negativních vlivů s VRT, včetně měření hluku takovým způsobem, aby zohlednil stavby umístěné nad úrovní zdroje hluku
- negativní vliv tělesa mostu přes Vltavu na odtokové poměry při povodních, požadujeme dořešit bez ohledu na to, zda ke zkapacitnění D8 dojde, či nikoliv. Ať už formou úpravy stávajícího mostu, případně zafinancování PPO pro naše území (zkušenosti s povodněmi v roce 2002 a 2013, kdy současný most D8 zvedá povodňovou hladinu o cca 60 cm vzhledem k tomu, že nebyl oproti původnímu plánu v celé délce cca 1800 m na pilířích, ale na pilířích je pouhých cca 560 m a zbytek je zásyp, čímž se snížil průtočný profil Vltavy)
- absence zeleně, požadujeme maximální možné ozelenění stávající dálnice, ať už z hlukových, emisních, prachových, či čistě urbanistických hledisek
- rozšíření nadezdu přes D8 v Nové Vsi o případný ekodukt – posílení ekologické stability a zachování funkčnosti biokoridorů, průchod zvěře i obyvatel
- předělání stávajících mostních závěr a jejich nahrazení kvalitnějšími a tiššími (hluk, který auta při jejich přejíždění způsobují, se šíří do celé krajiny)
- výše uvedené podmínky bude obec vyžadovat i v procesu EIA u plánovaných dopravních staveb na svém území

Zastupitelstvo obce Nová Ves požaduje, aby Správa železnic, státní organizace učinila následující kroky:

- Znovu dostatečně prověřila tunelovou variantu VRT v katastru obce Nová Ves, jak na Vltavské estakádě (Vepřek), tak směrem na Ledčice, viz. tunel Líbeznice
- S ohledem na obytnou zástavbu nad úrovní VRT v místech, kde nebude možné technicky realizovat tunelovou variantu realizovat kruhové PHS
- **Eliminační opatření jsou vydávána za kompenzační – obec požaduje zahrnout do projektu oboje opatření, viz. podmínky obce, usnesení č. 12/8/2021**
- Nepřidávala k VRT žádné další koleje, ani trasy. Obec Nová Ves žádá závazek, že tato varianta je jediná, se kterou se počítá. Odbočná větev Louny (VRT Poohří, případně přeložky nákladních tratí k této VRT) jsou pro nás nepřijatelné.
- Posilující protihluková opatření na stávající železniční trati 090 z důvodu postupného výrazného navýšení nákladní dopravy a tím i zvýšení emisí z lokomotiv bez pohonu na elektřinu a zvýšených vibrací, kdy není zohledněn požadavek na snížení vibrací a emise.
- výše uvedené podmínky a závazky bude obec vyžadovat i v procesu EIA u plánované VRT Praha - Drážďany

Dinprojekt

Přeložka silnice II/608 Nová Ves hluk z automobilové dopravy



12.2022

1. Úvod

Cílem této akustické studie je zhodnotit změnu akustické expozice okolní obytné zástavby plánované přeložky silnice II/608 východně od obce Nová Ves (v okrese Mělník). Průtah silnice II/608 obcí Nová Ves byl radikálně odlehčen od tranzitní dopravy po otevření dálnice D8 v úseku Praha – Lovosice. I tak se na průtahu obcí pohybuje značné množství zbytné tranzitní dopravy, zejména těžkých nákladních automobilů, které projíždějí Novou Vsí z okolních pískoven a ložisek štěrku tak, aby se napojily na dálnici D8. Tato tranzitní doprava významně zatěžuje stávající silnici II/608 v centru obce Nová Ves a po dobu provozu pískovny se perspektivně nijak nezmění.

Z tohoto důvodu byla vypracována studie možného východního obchvatu obce, s trasováním v dostatečné vzdálenosti od stávající obytné zástavby, v poloze mezi východním okrajem obce a trasou dálnice D8. Obytná zástavba se nachází jen na omezené části východního okraje obce a velká část jejího východního okraje je souvisle zastavěna zástavbou skladových hal apod.

Předmět výpočtu:

1. Stav provozu plánované přeložky II/608 + průtahu obcí Nová Ves s příslušným snížením intenzity dopravy v roce 2025
2. Ponechání existujícího stavu průtahu silnice II/608 středem obce.

V obou scénářích není předmětem výpočtu šíření hluku z dálnice D8, neboť je ve vlastnictví jiného vlastníka a správce a v obou scénářích je hluk z jejího provozu identický. Dálnice D8 je navíc v úseku blízce Nové Vsi opatřena dostatečnou protihlukovou bariérou směrem k obci.

2. Dopravní data

Kritický úsek silnice II/608 jako průtah Novou Vsí je úsekem silniční sítě, kde je pravidelně prováděno v intervalu 5 let celostátní sčítání dopravy (ŘSD ČR). Poslední sčítání, bylo prováděno v roce 2020. Tyto získané údaje byly následně přepočteny pomocí růstových koeficientů (TP 225) na výpočtový rok 2025 (koeficienty OA – 1,09 T - 1,06).

Intenzita dopravy na plánované přeložce II/608 byla předána zhotovitelem dopravní části projektu.

Tab.1 Intenzity dopravy obchvat II/608 Nová Ves – rok 2020 vozidel/24 hod

	OAL	NAL	NS	CELKEM
DEN	2088	235	161	2484
VEČER	386	23	18	427
NOC	182	18	11	211
	2656	276	190	3122

Tab.2 Intenzity dopravy stávající průtah silnice II/608 Novou Vsí – rok 2020 vozidel/24 hod – zdroj celostátní sčítání dopravy ŘSD ČR

Kategorie vozidel	OA	T
počet	3979	874

Růstové koeficienty pro přepočítání intenzit z roku 2020 na rok 2025 dle aktuální verze TP 225 (2018) jsou obsaženy v programu Hluk Plus ver.13 a činí 1,09 pro OA a 1,06 pro T.

Při variantě hodnocení vlivu plánovaného obchvatu se od dat v tabulce 2 odečtou data z tabulky 1 a výsledný rozdíl se použije jako intenzita na odlehčeném průtahu silnice II/608 obcí Nová Ves.

3. Použitá metodika výpočtu

Pro posouzení hlukového zatížení v charakteristických lokalitách zájmového území v roce předpokládaných prací - 2025 byl použit počítačový model pro výpočet hluku z dopravy **Hluk+** ver. 13, který v sobě zahrnuje Metodiku pro výpočet hluku z dopravy (MŽP ČR, 2004 – Planeta 2005/2 a dále Metodiku pro výpočet hluku z dopravy – Manuál 2011 – ŘSD ČR a Manuál Výpočet hluku z automobilové dopravy ŘSD 2019 – L-OA a L - NA).

Počítačový model Hluk+ umožňuje na základě mapového zadání konkrétní situace a dat nutných pro charakteristiku komunikace a dopravního proudu, vypočítat polohu charakteristických izofon $L_{eq(A)}$ a hladinu hluku v jednotlivých vybraných, tzv. referenčních bodech. Model umožňuje simulaci podélného profilu trasy, včetně uvažovaných zářezů, násypů a estakád a zohlednění jejich vlivu na šíření zvukových vln.

Komunikace je vždy rozdělena do několika homogenních přímkových úseků v měřítku, které odpovídá reálné situaci. Každý homogenní úsek má jednotnou intenzitu a skladbu dopravy, podélný sklon a výšku násypu nebo hloubku zářezu. Prostředí, ve kterém dochází k šíření zvukových vln, bylo hodnoceno jako pohltivé. Pro dosažení maximální přesnosti zobrazení a aktuálního stavu zástavby byla do hlukové situace vložena jako podklad ortofotomapa celkové situace v měřítku 1:3250.

Výhodou počítačového programu Hluk+ ve verzi 13 je možnost automatického a přesného odečtení odrazu akustického tlaku od fasády konkrétních domů ve smyslu Metodického pokynu č. 62545 z 11.2010.

4. Porovnání situace s hygienickými limity

Zpracování dokumentace bylo provedeno v souladu s limity uvedenými v Nařízení vlády o ochraně zdraví před nadměrným hlukem a vibracemi č. 217/2016 Sb., v platném znění.

Chráněným venkovním prostorem staveb se rozumí prostor ve vzdálenosti 2 m od fasády bytových domů, rodinných domů, staveb pro školní a předškolní výchovu a pro zdravotní a sociální účely, jakož i funkčně obdobných staveb. V chráněném venkovním prostoru staveb se hladiny akustického tlaku stanovují pro dopadající zvukovou vlnu.

Tab 3 Hygienické limity dle NV 217/2016 Sb.

Druh chráněného prostoru	Korekce [dB]			
	1)	2)	3)	4)
Chráněný venkovní prostor staveb lůžkových zdravotnických zařízení včetně lázní	-5	0	+5	+15
Chráněný venkovní prostor lůžkových zdravotnických zařízení včetně lázní	0	0	+5	+15
Chráněný venkovní prostor ostatních staveb a chráněný ostatní venkovní prostor	0	+5	+10	+20

Korekce uvedené v tabulce se nesčítají.

Pro noční dobu se pro chráněný venkovní prostor staveb přičítá další korekce -10 dB, s výjimkou hluku z dopravy na železničních dráhách, kde se použije korekce -5 dB.

Pravidla použití korekce uvedené v tabulce:

1) Použije se pro hluk z provozu stacionárních zdrojů, hluk z veřejné produkce hudby, dále pro hluk na účelových komunikacích a hluk ze železničních stanic zajišťujících vlakotvorné práce, zejména rozřaďování a sestavu nákladních vlaků, prohlídku vlaků a opravy vozů.

2) Použije se pro hluk z dopravy na silnicích III. třídy a místních komunikacích III. třídy a dráhách.

3) **Použije se pro hluk z dopravy na dálnicích, silnicích I. a II. třídy a místních komunikacích I. a II. třídy v území, kde hluk z dopravy na těchto komunikacích je převažující nad hlukem z dopravy na ostatních pozemních komunikacích. Použije se pro hluk z dopravy na dráhách v ochranném pásmu dráhy.**

4) **Použije se v případě staré hlukové zátěže z dopravy na pozemních komunikacích s výjimkou účelových komunikací a dráhách uvedených v bodu 2) a 3). Tato korekce zůstává zachována i po položení nového povrchu vozovky, prováděné údržbě a rekonstrukci železničních drah nebo rozšíření vozovek při zachování směrového nebo výškového vedení pozemní komunikace, nebo dráhy, při kterém nesmí dojít ke zhoršení stávající hlučnosti v chráněném venkovním prostoru staveb nebo v chráněném venkovním prostoru, a pro**

krátkodobé objízdne trasy. Tato korekce se dále použije i v chráněných venkovních prostorech staveb při umístění bytu v přístavbě nebo nástavbě stávajícího obytného objektu nebo víceúčelového objektu nebo v případě výstavby ojedinělého obytného, nebo víceúčelového objektu v rámci dostavby proluk, a výstavby ojedinělých obytných nebo víceúčelových objektů v rámci dostavby center obcí a jejich historických částí.

Podle postupu stanoveného v metodickém pokynu č. 62545 z 11.2010 se hluk ve vzdálenosti 2 m před fasádou hodnotí s automatickým odečtením korekce na odraz od fasády.

Vzhledem k významu a charakteru komunikací byly použity hygienické limity pro

směrodatnou hladinu hluku $L_{Aeq,T} = 60$ dB (A) pro den a $L_{Aeq,T} = 50$ dB (A) pro noc u obytné zástavby na jihovýchodním okraji Nové Vsi orientované směrem k plánované silnici II/608.

Posuzovaná přeložka silnice nemá nic společného s programem odstraňování staré hlukové zátěže. Předpokládáné mírné snížení akustické expozice v okolí stávajícího průtahu Novou Vsí bude pozitivním důsledkem odstranění především zbytečné těžké tranzitní dopravy.

Dohoda o užití platných limitů bude záviset na vyjádření příslušné HS.

5. Vliv zprovoznění přeložky II/608 na akustickou expozici blízké obytné zástavby

Výpočet akustické expozice blízké obytné zástavby byl proveden včetně porovnáním stávajícího stavu oproti stavu po zprovoznění plánované přeložky v denních a nočních hodinách roku 2025.

1. Zprovoznění přeložky II/608 plus provoz na stávajícím průtahu s intenzitou sníženou a příslušný tranzit v roce 2025.
2. Stávající stav silniční sítě v roce 2025.

Tab. 4 Akustická expozice obytné zástavby v blízkosti budoucí přeložky II/608 a existujícího průtahu Novou Vsí v roce 2025

Referenční bod	Č.p.	Výška nad terémem (m)	L_{Aeq} – den (dB)	L_{Aeq} – noc (dB)
A	134	5	45,6	37,5
B	119	5	47,7	40,2
C	86	5	39,9	30,3
D	65	5	41,5	33,6
E	95	5	39,3	29,8
F	117	5	42,0	31,5
G	134	5	59,9	52,1
H	159	3	59,9	52,1
I	139	5	59,1	51,5
J	144	5	59,7	52,0

Tab. 5 Akustická expozice obytné zástavby v blízkosti existujícího průtahu Novou Vsí – nulová varianta v roce 2025

Referenční bod	Č.p.	Výška nad terénem (m)	L_{Aeq} – den (dB)	L_{Aeq} – noc (dB)
G	134	5	63,4	55,8
H	159	3	63,3	56,4
I	139	5	62,6	55,1
J	144	5	63,1	55,7

Z vypočtených hodnot je zřejmé, že hluk s nově plánované přeložky II/608 v žádném případě nezpůsobí u blízké okrajové zástavby obce Nová Ves riziko překročení planých hygienických limitů s rezervou cca 10 dB. Z tohoto důvodu není třeba počítat s nutností výstavby protihlukových bariér u této přeložky.

V případě zprovoznění plánované přeložky poklesne na průtahu Novou Vsí akustická expozice u nejbližších budov o 3 – 4 dB. Jedná se o změnu, která je již fyziologicky vnímatelná a bude zřejmě obyvateli obce pozitivně oceněna. Z hlediska limitů pro nové stavby však stále zůstane expozice nejbližších budov stále mírně nadlimitní v noční době s ohledem na její extrémní blízkost k liniovému zdroj hluku.

3. Závěr

Z vypočtených hodnot je zřejmé, že hluk s nově plánované přeložky II/608 v žádném případě nezpůsobí u blízké okrajové zástavby obce Nová Ves riziko překročení planých hygienických limitů s rezervou cca 10 dB. Z tohoto důvodu není třeba počítat s nutností výstavby protihlukových bariér u této přeložky.

Seznam příloh

Příloha 1 – 4 x Grafické prezentace jednotlivých variant posuzovaných lokalit okolí silnice II/608 v programu Hluk + ver. 13 – izofony $L_{Aeq,T}$ v noci po 5 dB

Aktivní varianta den a noc, nulová varianta den a noc.

Použitá literatura:

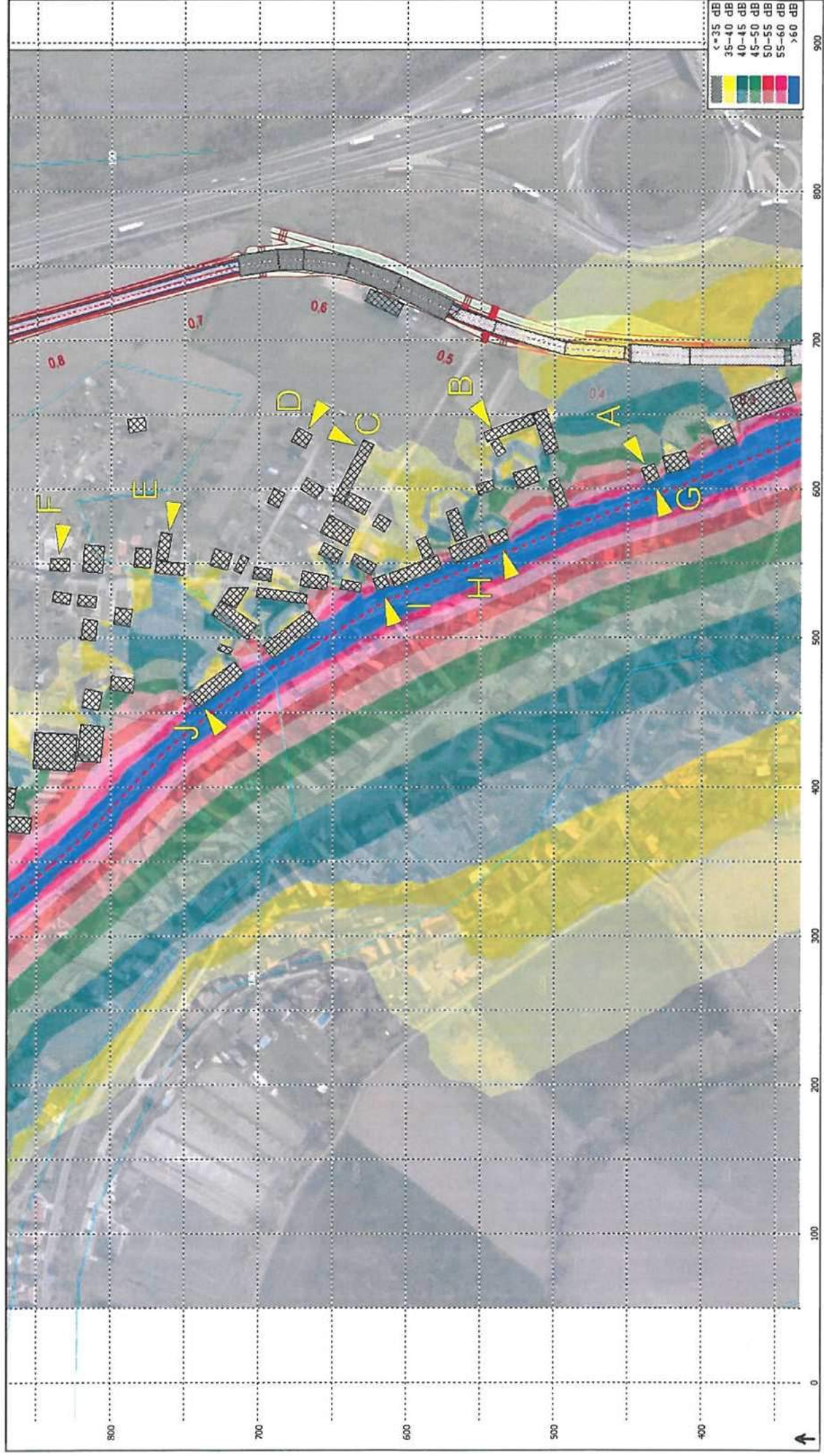
1. Nařízení vlády č. 217/2016 o ochraně zdraví před nadměrným hlukem a vibracemi
2. Hluk Plus ver. 13 profi
3. Zákon 205/2020 Sb. o ochraně veřejného zdraví
4. Metodický pokyn č. 62545 z 11.2010
5. Stará hluková zátěž dle novely 217/2016 NRL 2016
6. TP 225
7. Výsledky celostátního sčítání dopravy 2020 - ŘSD ČR

V Praze 23.12.2022

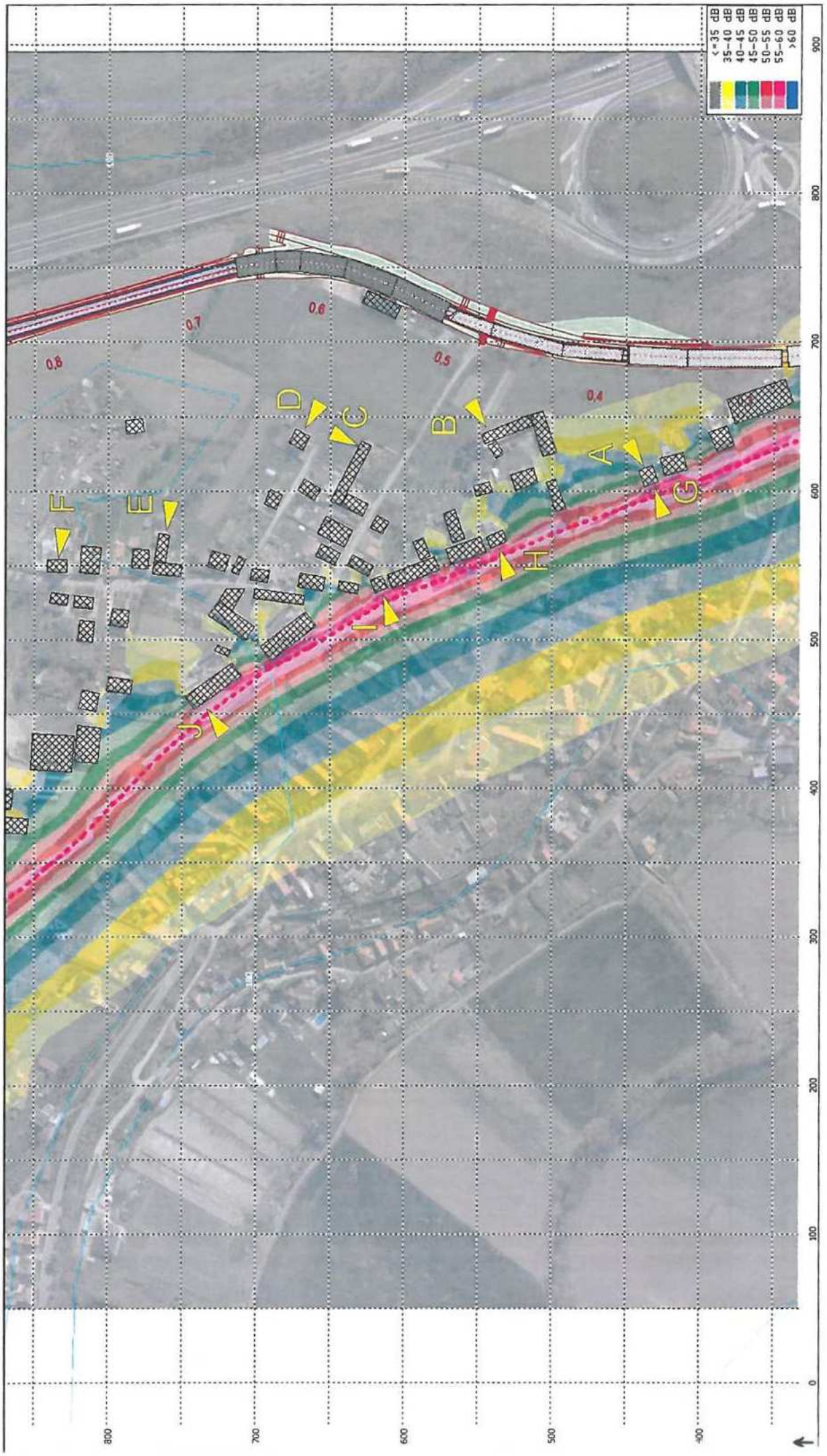
Ing. Karel Horníček

727949274

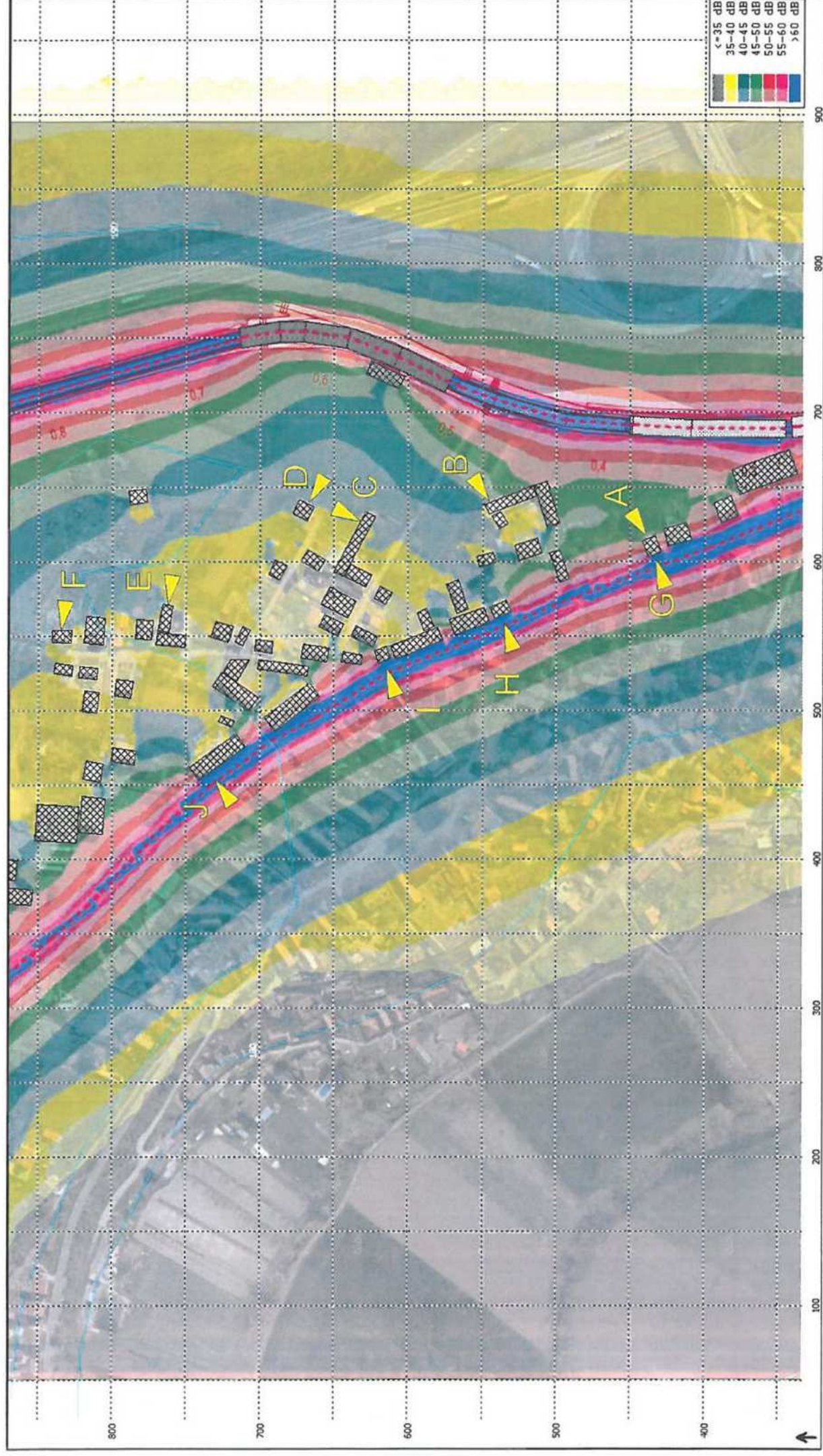
Nová Ves - nulová varianta - den L_{Aeq} (dB) 2025 M 1:3250



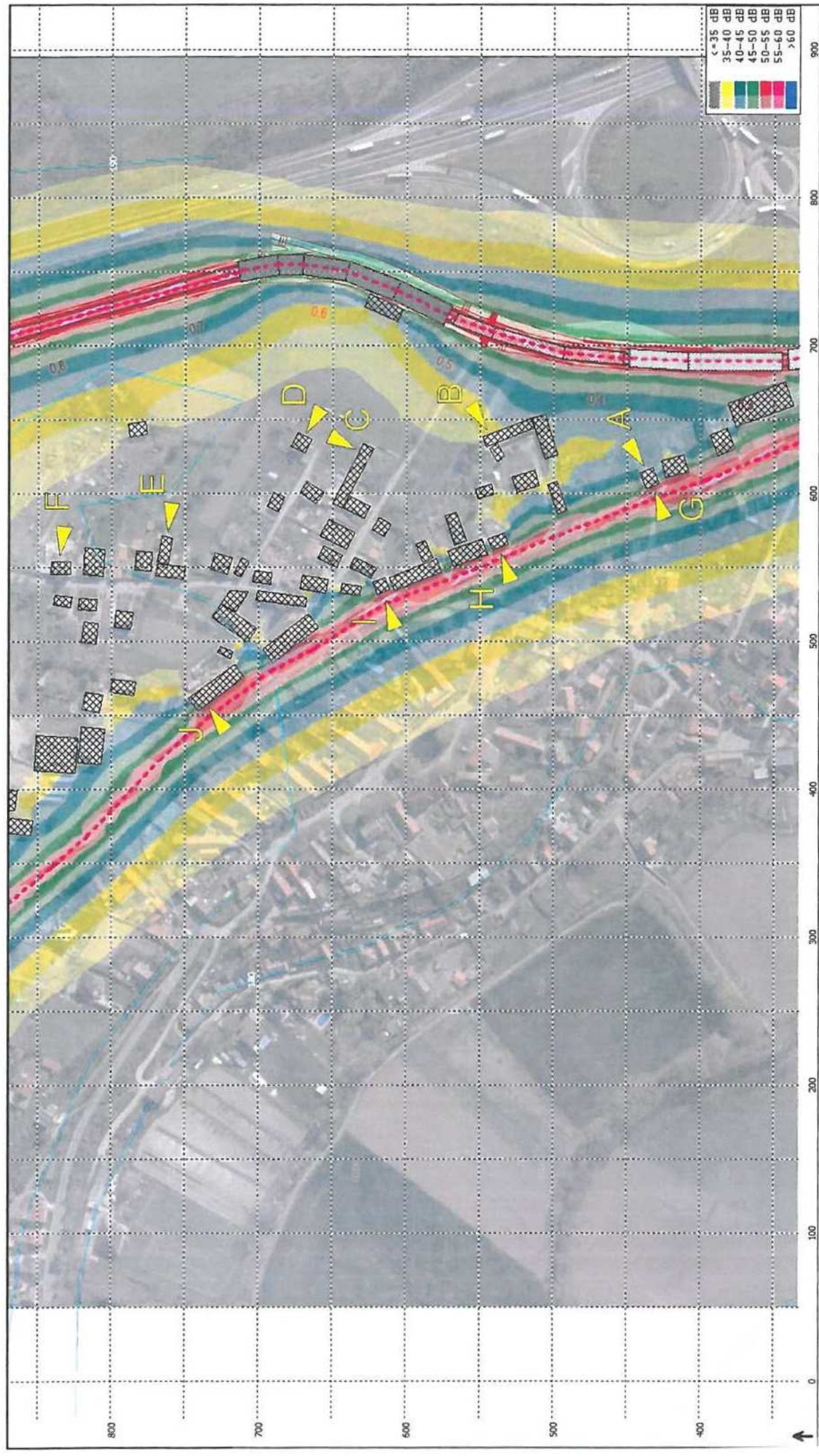
Nová Ves - nulová varianta - noc L_{Aeq} (dB) 2025 M 1:3250



Hluk z přeložky II/608 Nová Ves - den L_{Aeq} (dB) 2025 M 1:3250



Hluk z přeložky II/608 Nová Ves - noc L_{Aeq} (dB) 2025 M 1:3250



TKLONA e. s

lukas.jansa@nova-ves.cz

Od: vit.duda@d-projekty.cz
Odesláno: pondělí 17. června 2024 13:41
Komu: lukas.jansa@nova-ves.cz
Předmět: Cenová nabídka - parkovací plochy Vepřek

Vážený pane starosto,
v první řadě velice děkuji za poptávku a níže zasílám CN:

studie parkovacích stání v obci Vepřek, vč. případného řešení přesunu BUS zastávek..... 28 500 Kč + 21% DPH.

V ceně je zahrnuto provedení místního šetření a zpracování PD ve stupni studie (situace, technická zpráva). Studie má za cíl vytipovat vhodná místa pro umístění parkovacích stání.
Přeji krásný den a těším se na případnou spolupráci.

--
S pozdravem

Ing. Vít Duda
Projektant, autorizovaný inženýr v oboru DS
Odborný konzultant NIPÍ



a: Dolní náměstí 385, 250 70 Odolena Voda
t: +420 723 876 001
e: dudavit@email.cz / vit.duda@d-projekty.cz
w: D-projekty.cz
ds: cy78ecr

Upozornění: Informace obsažené v tomto e-mailu mají pouze obecný charakter. Nebudou akceptovány jakékoli nároky na odškodnění za kroky podniknuté na základě nebo v souvislosti s tímto e-mailem.



Neobsahuje žádné viry. www.avg.com

NABÍDKA NA PŘIHOJENÍ OBCE K METROPOLITNÍ OPTICKÉ SÍTI

Vážené zastupitelstvo obce,

dovolujeme si Vám nabídnout komplexní řešení pro vybudování moderní optické sítě ve Vaší obci. Naším cílem je poskytnout Vaší obci nejmodernější technologie a zlepšit tak kvalitu života obyvatel a fungování místních institucí.



Proč s námi spolupracovat

1. **Lokální společnost:** Naše firma je založena na českých hodnotách a má porozumění místním potřebám a požadavkům.
2. **Mladá Česká firma:** Jsme mladí, inovativní a plní energie. Budujeme optické sítě po česku s vášní a odhodláním přinášet nejlepší možné služby našim zákazníkům.
3. **Moderní technologie:** Optický internet poskytuje nejrychlejší a nejspolehlivější připojení, odpovídající nárokům moderních digitálních aplikací a služeb.
4. **HD IPTV služby:** Naše HD IPTV služby nabízejí širokou škálu kanálů ve vysokém rozlišení s možností zpětného přehrávání, nahrávání a interaktivních funkcí, aby vaši zákazníci měli prvotřídní zážitek z televizního vysílání.
5. **Flexibilita a škálovatelnost:** Naše řešení jsou navržena s ohledem na flexibilitu a škálovatelnost, což znamená, že se můžeme přizpůsobit potřebám vaší výstavby a jejího rozvoje v budoucnosti.
6. **Profesionální podpora:** Naše technická podpora je k dispozici 24/7, abychom zajistili plynulý provoz a rychlou reakci na případné potíže.
7. **Zvyšujeme hodnotu vaší nemovitosti:** Poskytnutím vysokorychlostního optického internetu a HD IPTV služeb zvyšujeme atraktivitu a hodnotu vašich nemovitostí, což přispívá k růstu vašeho byznysu.

Co můžeme nabídnout:

1. Samostatná optická síť pro obecní instituce:

- Obecní úřad
- Hasiči
- Školy a školky
- Kamerové systémy
- Elektronické úřední desky
- Další dle požadavků obce

2. Moderní optická síť pro obyvatele obce:

- Nejmodernější a nejrychlejší internetové připojení FTTH GPON
- Zvýšení hodnoty nemovitostí
- Zlepšení kvality života

3. Výhody pro Vaši obec:

- Vaše obec bude jedna z nejmodernějších v okolí.
- Zajištění rychlého a spolehlivého internetového připojení pro všechny obyvatele.
- Zvýšení bezpečnosti díky moderním kamerovým systémům.
- Zlepšení komunikace a dostupnosti informací díky elektronickým úředním deskám.



Postup realizace

1. Úvodní schůzka:

- Seznámíme se s projektem a specifickými potřebami Vaší obce.

2. Nakreslení plánu optických tras:

- Vypracujeme detailní plány s trasami optických kabelů.

3. Diskuze ohledně plánovaných tras:

- Projednáme a případně upravíme plánované trasy dle Vašich připomínek.

4. Podpis smlouvy o smlouvě budoucí:

- Uzavřeme smlouvu, která definuje podmínky budoucí spolupráce.

5. Projektování:

- Detailní projektování a příprava pro výstavbu.

6. Vydání územního rozhodnutí (UR):

- Získáme veškerá potřebná povolení.

7. Výstavba:

- Realizace výstavby optické sítě.

8. Možnost připojení k optické síti:

- Vaše obec se může připojit k nejrychlejší optické síti v regionu.



Šetrný přístup k výstavbě:

Při výstavbě budeme postupovat co **nejšetrněji** jak k majetku obce, tak k výběru technologie, kterou se výstavba provede. Naším cílem je co nejméně zasahovat do nových povrchů, jako je asfalt, a minimalizovat dopady na obecní infrastrukturu. Dnes existují technologie, jako jsou podvrty pod komunikacemi nebo drážkování, které umožňují pokládku optických kabelů s minimálním narušením povrchů. Tyto moderní metody nám umožní provést výstavbu efektivně a s maximálním ohledem na stávající majetek a infrastrukturu obce.

Financování projektu:

Veškerou výstavbu provedeme **zdarma** jen s podporou obce. Požadujeme pouze věcná břemena v obecních pozemcích za jednorázový symbolický poplatek 1000 Kč. Tímto způsobem zajistíme, že projekt bude pro obec finančně nenáročný, a zároveň přinese významné zlepšení kvality života pro všechny obyvatele.

Jsme připraveni spolupracovat a koordinovat veškeré kroky s Vaším zástupcem, aby byl projekt úspěšně a efektivně realizován. Těšíme se na možnost spolupráce a věříme, že naše nabídka přispěje k modernizaci a rozvoji Vaší obce.

Spolupráce při výkopových pracích:

Chceme Vás také požádat o **spolupráci** v případě jakýchkoliv výkopových prací. Pokud bude kdekoli v obci třeba něco vykopat, rádi bychom provedli přípolož, což znamená, že bychom zároveň položili optické kabely, abychom předešli opakovaným výkopovým pracím. Tento přístup nejenže ušetří čas a náklady, ale také minimalizuje narušení povrchů a infrastruktury obce. Tímto způsobem můžeme zajistit, že infrastruktura obce bude modernizována efektivně a s minimálním dopadem na každodenní život obyvatel.

KONTAKTY

Dušan Mlynek

Adresa: Pražská 264, Úžice 27745

mail to: mlynek@forte-net.cz

gsm: +420 603 833 823

web: www.forte-net.cz



222 742 222



www.forte-net.cz

Příklad nabídky pro koncového uživatele:

Jedinečná nabídka internetu a televize

Od
200 Kč



Nejrychlejší internet

- › Lokální technická podpora 24/7
- › Nízká latence
- › Vlastní optická síť
- › Garance spokojenosti

ACTION R – 1000	rychlost 500/500 Mbit/s	200 Kč
ACTION R – 2000	rychlost 1000/1000 Mbit/s	250 Kč

- › Pronájem routeru za 50 Kč/měsíc



Intelligentní televize

- › Jednoduchost – nemusíte nic vrtat ani složitě montovat
- › Zpětné přehrávání 7 dní
- › 50 hodin nahrávek
- › 2x smart TV nebo STB BOX

START	až 112 kanálů	129 Kč
BASIC	až 170 kanálů	379 Kč

Naše cenová nabídka je **trvalá**, nikoliv jen omezená na několik měsíců.
Montáž a instalace je u všech tarifů **ZDARMA**.

✉ internet@forte-net.cz

📘 [forte net](#)

📺 [forte_net_ov](#)

☎ **222 742 222**

🖱 www.forte-net.cz



PRÍLOHA E-10

Příprava vysokorychlostní tratě Podřipsko (Praha Balabenka – sjezd Lovosice)

DOTAZNÍK – pozemky pro vysokorychlostní trať

Dotazník je možno vyplnit v papírové podobě a zaslat odpovědní zásilkou zpět. Preferujeme vyplnění dotazníku elektronicky pomocí QR kódu (v záhlaví dotazníku) či webové stránky www.pozemky-pro-vrt.cz, kam zadejte **Váš kód: 5975-2366-0457**. Naleznete tam dotazník, informační video o majetkoprávním vypořádání, představení trasy a předběžné dotčení pozemků ve Vašem vlastnictví a další odkazy.

V případě problémů s vyplněním dotazníku nás můžete kontaktovat na tel. +420 720 800 534.

Vlastník: Obec Nová Ves

Dotčené pozemky: k.ú. Vepřek: parc. č. 98/1, 180/30, 180/54, 180/73, 180/90, 180/114, 197/2, 206/2, 214/1, 214/3, 218/8, 241/1, 243/1, 247, 248/1, 278/1, 278/2, 278/4, 278/12

k.ú. Nová Ves u Nelahozevsí: parc. č. 1333, 1337, 1753, 1754, 1755, 1758, 1759

Přehledná mapa předběžně dotčených pozemků je součástí tohoto dopisu a v elektronické podobě na webové stránce www.pozemky-pro-vrt.cz (viz QR kód).

V rámci zrychlení následné komunikace Vás prosíme o vyplnění kontaktních údajů, které preferujete pro Vaše oslovení:

Kontaktní osoba: _____

E-mail: _____

Telefon: _____

Datová schránka: _____

Rád/a bych smlouvu podepsal/a elektronickým podpisem ANO / NE (nehodící se škrtněte).

Sdělení o zpracování osobních údajů ve smyslu nařízení Evropského parlamentu a Rady (EU) 2016/679 (GDPR) je uvedeno na <http://www.spravazeleznic.cz/o-nas>.

Můj názor na majetkoprávní vypořádání: (zaškrtněte prosím 1 možnost)

- Preferuji výkup pozemku dotčeného stavbou za cenu určenou znalcem násobenou koeficientem dle platné legislativy → osminásobek u zemědělské půdy, lesů a nestavebních pozemků, jedenapůlnásobek u ostatních typů pozemků (staveb).
- Preferuji směnu pozemků.
- Pro své rozhodnutí potřebuji více informací.
- Nesouhlasím s výkupem ani se směnou – pokud chcete, uveďte prosím důvod do poznámky níže.
- Preferuji jiný způsob majetkoprávního vypořádání – důvod uveďte do poznámky níže.

Poznámky a připomínky:



Podpis



Váš dopis zn.
Ze dne
Naše zn. 656/2024-SŽ-SS VRT
Vyřizuje Stavební správa VRT
Mobil +420 720 800 534
E-mail vrtpozemky@spravazeleznic.cz

Datum 18. května 2024

Obec Nová Ves
Nová Ves č.p. 154
277 52 Nová Ves

Příprava vysokorychlostní tratě Podřipsko (Praha Balabenka – sjezd Lovosice)

Prosba o spolupráci

Vážená paní starostko / Vážený pane starosto,

dovolujeme si Vás informovat o pokroku v přípravě vysokorychlostních tratí (VRT) v České republice. VRT jsou klíčovou dopravní infrastrukturou, jejíž příprava byla schválena vládou ČR. Tyto tratě budou páteří moderní a ekologické dopravy, zlepší dostupnost, propojí regiony a posílí ekonomiku.

Součástí přípravy stavby je i majetkoprávní vypořádání pozemků. Protože majetkoprávní vypořádání bývá časově velmi náročné, komunikaci s majiteli pozemků, jejichž pozemky budou dotčeny stavbou, zahajujeme již nyní. Ačkoli ještě neprovádíme výkupy pozemků, požádali jsme vlastníky dotčených pozemků o vyplnění krátkého dotazníku ohledně budoucího majetkoprávního vypořádání pozemků.

Vzhledem k tomu, že do seznamu dotčených pozemků spadají i pozemky ve vlastnictví obce, informujeme Vás i jako vlastníka pozemků a zasíláme Vám jejich přehled a stejný dotazník, který obdrží všichni vlastníci. Detailní náhled dotčených pozemků získáte po načtení QR kódu nebo na stránkách www.pozemky-pro-vrt.cz (po zadání Vašeho identifikačního kódu). Pod tímto odkazem naleznete i video popisující celý proces majetkoprávního vypořádání.

Ve stejném čase, v jakém jste obdrželi tento dopis, byli informačním dopisem osloveni i vlastníci dotčených pozemků v katastru Vaší obce. Předpokládáme, že mohou být z jejich strany vzneseny dotazy i směrem k Vám. V takovém případě Vás chceme poprosit o spolupráci a předání relevantních informací dotčeným vlastníkům. Nebo jim prosím předejte kontakt, na kterém jim rádi zodpovíme všechny dotazy. Kontakt najdete v záhlaví tohoto dopisu. Stejně tak, pokud něco zajímá Vás, ozvěte se nám stejnou cestou.

Vzhledem k tomu, že jsme se již na jiných úsecích setkali se spekulanty, doporučujeme, pokud by vlastníci uvažovali o prodeji pozemků dotčených stavbou jiným subjektům, aby vyčkali do doby, než budou mít kompletní informace o přípravě stavby VRT. V současné chvíli se dokončuje technické řešení stavby a majetkoprávní vypořádání stavby bude zahájeno po kladném stanovisku EIA.

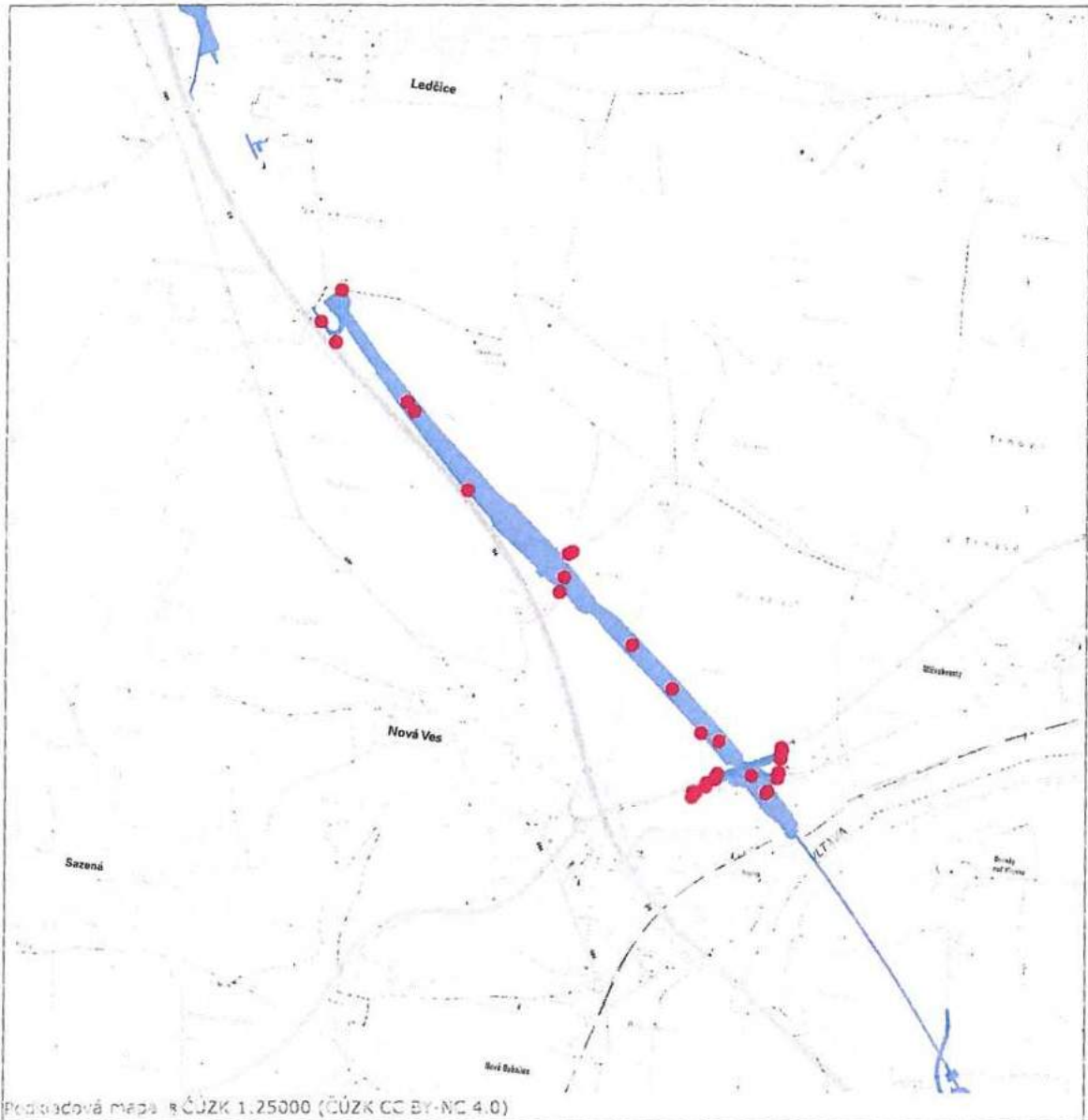


Příprava vysokorychlostní tratě Podřipsko (Praha Balabenka – sjezd Lovosice)

Přehled předběžně dotčených pozemků vlastníka

Vlastník: Obec Nová Ves

Přehled předběžně dotčených pozemků je v elektronické podobě dostupný po načtení QR kódu v záhlaví nebo na webové stránce www.pozemky-pro-vrt.cz (Váš kód: 5975-2366-0457).



Podkladová mapa RČÚZK 1:25000 (ČÚZK CC BY-NC 4.0)

Legenda: ● Vaše dotčené pozemky ■ Pozemky k výkupu dotčené stavbou VRT

Vaše dotčené pozemky:

k.ú. Vepřek: parc. č. 98/1, 180/30, 180/54, 180/73, 180/90, 180/114, 197/2, 206/2, 214/1, 214/3, 218/8, 241/1, 243/1, 247, 248/1, 278/1, 278/2, 278/4, 278/12

k.ú. Nová Ves u Nelahozevsí: parc. č. 1333, 1337, 1753, 1754, 1755, 1758, 1759

Prezenční listina zastupitelů

Předmět:	Zasedání zastupitelstva obce Nová Ves
Místo:	Obecní úřad Nová Ves, Nová Ves 154, 277 52 Nová Ves
Datum:	19. 6. 2024
Čas:	17:30

Poř. č.	Jméno a příjmení člena zastupitelstva obce	Adresa trvalého pobytu člena zastupitelstva obce	Podpis
1.	Martin Exner		
2.	Ing. Renáta Hakrová		
3.	Ing. arch. Miroslav Hujer		
4.	Lukáš Jansa		
5.	Ing. Michaela Knižková		
6.	Martina Srncová		
7.	Ing. Petr Štorek		
8.	Ing. Adam Titěra		
9.	Ing. Bohdana Tobiášková		

Obec Nová Ves

Prezenční listina hostů

Předmět:	Zasedání zastupitelstva obce Nová Ves
Místo:	Obecní úřad Nová Ves, Nová Ves 154, 277 52 Nová Ves
Datum:	19. 6. 2024
Čas:	17:30

	Jméno a příjmení	Adresa trvalého bydliště	Podpis
1.			
2.			
3.			
4.			
5.			
6.			
7.			
8.			
9.			
10.			
11.			
12.			
13.			
14.			
15.			
16.			
17.			
18.			
19.			
20.			

Obec Nová Ves

	Jméno	Adresa trvalého bydliště	Podpis
21.			
22.			
23.			
24.			
25.			
26.			
27.			
28.			
29.			
30.			
31.			
32.			
33.			
34.			
35.			
36.			
37.			
38.			
39.			
40.			
41.			
42.			
43.			
44.			
45.			
46.			
47.			