



---

**ZÁPIS ZE ZASEDÁNÍ ZASTUPITELSTVA OBCE NOVÁ VES,**

které se konalo 27. 6. 2022  
v sále Obecního úřadu, Nová Ves 154

---

Zahájení: 17:00  
Ukončení: 18:21

Zápis vyhotoven: 11. 7. 2022  
Zapsala: Lucie Tláskalová

## **ZAHÁJENÍ ZASEDÁNÍ ZASTUPITELSTVA OBCE NOVÁ VES.**

Zasedání zastupitelstva obce Nová Ves (dále jen „zastupitelstvo“).

Zastupitelstvo řídil starosta obce Nová Ves Martin Exner.

Starosta Martin Exner přivítal všechny přítomné. Konstatuje, že zastupitelstvo bylo řádně svoláno a informace o jeho konání byla umístěna podle §93 odstavce 1 zákona 128/2000 Sb. na úřední desce obce.

Zastupitelstvo se sešlo v počtu 8 členů, přítomni byli: Martin Exner, Eva Vosmíková, Lukáš Jansa, Ing. Renáta Hakrová, Martina Pánková, Ing. Petr Štorek, Pavel Verner a Ing. Bohdana Tobiášková. Je tedy usnášeníschopné. (příloha č. 1)

Nepřítomná je Jana Malenovská.

Starosta konstatuje, že zápis ze zasedání ze dne 16. 5. 2022 byl vyhotoven, ověřen a je uložen na obecním úřadě i na webu obce k nahlédnutí. Nebyly k němu vneseny připomínky.

### **1. URČENÍ OVĚŘOVATELŮ ZÁPISU A ZAPISOVATELE (§ 95 Odst. 1 ZÁKONA O OBCÍCH).**

Starosta navrhuje ověřovateli zápisu paní Bohdanu Tobiáškovou a pana Lukáše Jansu, zapisovatelem určuje slečnu Lucii Tláskalovou.

Návrh usnesení:

Zastupitelstvo schvaluje ověřovateli zápisu paní Bohdanu Tobiáškovou a pana Lukáše Jansu, zapisovatelem určuje slečnu Lucii Tláskalovou.

Hlasování:

**PRO: 8**

**PROTI: 0**

**ZDRŽEL SE: 0**

Usnesení č. 1/4/2022

Zastupitelstvo schvaluje ověřovateli zápisu paní Bohdanu Tobiáškovou a pana Lukáše Jansu, zapisovatelem určuje slečnu Lucii Tláskalovou.

### **2. SCHVÁLENÍ PROGRAMU ZASEDÁNÍ.**

Zastupitelstvo obce Nová Ves schvaluje program jednání

1. Určení ověřovatelů zápisu (§ 95 odst. 1 zákona o obcích) a zapisovatele.
2. Schválení programu zasedání.
3. Zpráva o hospodaření obce v dubnu a květnu 2022.
4. Schválení rozpočtového opatření č. 4/2022.
5. Zpráva kontrolního výboru.
6. Zpráva kulturního výboru.
7. Zadání zpracování změny č. 1 územního plánu obce Nová Ves ve zkráceném řízení na základě rozsudků AMK Trans a Prokešovi.
8. Zadání zpracování územní studie Nová Ves v souvislosti s projektováním obchvatu.
9. Záměr prodeje části pozemku parc. č. 1029/1 v k. ú. Nová Ves u Nelahozevsi na základě žádosti Kateřiny a Jiřího Faixových.
10. Zadání vypracování projektové dokumentace pro stavební povolení na byty nad restaurací U hasiče Staré Ouholice.
11. Přistoupení obce Nová Ves do spolku KORIDOR D8, z. s.



12. Žádost o odkup pozemku p.č. 29/4 a části pozemku p. č. 29/5 v k. ú. Nová Ves u Nelahozevsi na základě žádosti paní Francánové.
13. Schválení Dohody o vytvoření společného školského obvodu ZŠ Veltrusy.
14. Schválení aktualizace strategického plánu obce Nová Ves na roky 2022-2030.
15. Diskuze.

#### **Hlasování:**

**PRO: 8**

**PROTI: 0**

**ZDRŽEL SE: 0**

#### **Usnesení č. 2/4/2022**

Zastupitelstvo obce Nová Ves schvaluje program jednání

1. Určení ověřovatelů zápisu (§ 95 odst. 1 zákona o obcích) a zapisovatele.
2. Schválení programu zasedání.
3. Zpráva o hospodaření obce v dubnu a květnu 2022.
4. Schválení rozpočtového opatření č. 4/2022.
5. Zpráva kontrolního výboru.
6. Zpráva kulturního výboru.
7. Zadání zpracování změny č. 1 územního plánu obce Nová Ves ve zkráceném řízení na základě rozsudků AMK Trans a Prokešovi.
8. Zadání zpracování územní studie Nová Ves v souvislosti s projektováním obchvatu.
9. Záměr prodeje části pozemku parc. č. 1029/1 v k. ú. Nová Ves u Nelahozevsi na základě žádosti Kateřiny a Jiřího Faixových.
10. Zadání vypracování projektové dokumentace pro stavební povolení na byty nad restaurací U hasiče Staré Ouholice.
11. Přistoupení obce Nová Ves do spolku KORIDOR D8, z. s.
12. Žádost o odkup pozemku p.č. 29/4 a části pozemku p. č. 29/5 v k. ú. Nová Ves u Nelahozevsi na základě žádosti paní Francánové.
13. Schválení Dohody o vytvoření společného školského obvodu ZŠ Veltrusy.
14. Schválení aktualizace strategického plánu obce Nová Ves na roky 2022-2030.
15. Diskuze.

### **3. ZPRÁVA O HOSPODAŘENÍ OBCE V DUBNU A KVĚTNU 2022**

Místostarostka R. Hakrová prezentovala zprávy o hospodaření obce v dubnu a květnu (příloha č. 2).

#### **Návrh usnesení:**

Zastupitelstvo obce Nová Ves bere na vědomí zprávy o hospodaření dle přílohy č. 2.

#### **Hlasování:**

**PRO: 8**

**PROTI: 0**

**ZDRŽEL SE: 0**

#### **Usnesení č. 3/4/2022**

Zastupitelstvo obce Nová Ves bere na vědomí zprávy o hospodaření dle přílohy č. 2.

### **4. SCHVÁLENÍ ROZPOČTOVÉHO OPATŘENÍ Č. 4/2022**

Místostarostka R. Hakrová informovala o důvodech rozpočtového opatření. (příloha č. 3)

### **Návrh usnesení:**

Zastupitelstvo obce Nová Ves schvaluje rozpočtové opatření č. 4/2022 dle přílohy č. 3.

### **Hlasování:**

**PRO: 8**

**PROTI: 0**

**ZDRŽEL SE: 0**

### **Usnesení č. 4/4/2022**

Zastupitelstvo obce Nová Ves schvaluje rozpočtové opatření č. 4/2022 dle přílohy č. 3.

## **5. ZPRÁVA KONTROLNÍHO VÝBORU**

Předseda kontrolního výboru přednesl zprávu kontrolního výboru (příloha č. 4), ve které přítomné informoval o rozsahu skutečně provedených činností s předloženým harmonogramem prací HMG aktualizace 20. 5. 2022 – Akce II/608 Nové Ouholice - Nová Ves stavba. Starosta obce přítomné informoval, co se aktuálně dělá a co se dělat bude. Taky si myslí, že by stavba mohla jít rychleji. Každých 14 dní řeší s paní místostarostkou opravu silnice na kontrolním dnu se stavbyvedoucím a dalšími stavaři. Na závěr poděkoval kontrolnímu výboru.

### **Návrh usnesení:**

Zastupitelstvo obce bere na vědomí zprávu kontrolního výboru.

### **Hlasování:**

**PRO: 8**

**PROTI: 0**

**ZDRŽEL SE: 0**

### **Usnesení č. 5/4/2022**

Zastupitelstvo obce bere na vědomí zprávu kontrolního výboru.

## **6. ZPRÁVA KULTURNÍHO VÝBORU**

Předsedkyně kulturního výboru přednesla zprávu kulturního výboru (příloha č. 5), ve které přítomné informovala o nadcházejících kulturních akcích.

### **Návrh usnesení:**

Zastupitelstvo obce bere na vědomí zprávu kulturního výboru.

### **Hlasování:**

**PRO: 8**

**PROTI: 0**

**ZDRŽEL SE: 0**

### **Usnesení č. 6/4/2022**

Zastupitelstvo obce bere na vědomí zprávu kulturního výboru.

## **7. ZADÁNÍ ZPRACOVÁNÍ ZMĚNY Č. 1 ÚZEMNÍHO PLÁNU OBCE NOVÁ VES VE ZKRÁCENÉM ŘÍZENÍ NA ZÁKLADĚ ROZSUDKŮ AMK TRANS A PROKEŠOVI.**



Starosta obce seznámil přítomné s informací, že v rozsudcích Krajského soudu je psáno, jak má obec územní plán změnit, aby bylo vyhověno. Zpracovatel bude opět pan Grasse.

Paní Kratochvílová se zeptala, zda se bude o změně jednat i s občany. Starosta jí odpověděl, že to bude standartní proces a zadání vychází z rozsudku soudu. Před schválením změny územního plánu bude veřejné projednání a každý může podat námítky. Se starostou se shodli na tom, že se věc vyřeší, až se řízení o změně územního plánu rozjede. Obec bude dále spolupracovat při zpracování změny č.1 územního plánu s paní Ing. Renatou Perglerovou jako „létajícím“ pořizovatelem.

### **Návrh usnesení:**

1. Zastupitelstvo obce Nová Ves rozhodlo o obsahu Změny č. 1 územního plánu Nová Ves, který se týká níže uvedených návrhů na změnu, které vyplývají z doručených rozsudků Krajského soudu v Praze s AMK Trans Servis s. r. o., rozsudek č. j. 45 A 85/2021 - 86 ze dne 23. 2. 2022 a s manželi Prokešovými rozsudek č. j. 55 A 10/2022 – 83 ze dne 6. 5. 2022 :

- stanovení funkčního využití pozemků parc. č. 1411, 1412, 1413, 1414, 1415, 1416, 1717, 1418, 1419, 1420, 1807, 1808, 1809 a 1810 v k. ú. Nová Ves u Nelahozevsi,

- stanovení funkčního využití pozemků parc. č. 562/39 a stp. č. 333 v k. ú. Nové Ouholice,

2. Zastupitelstvo obce souhlasí s uzavřením příkazní smlouvy na pořízení Změny č. 1 územního plánu Nová Ves na základě § 6, odst. 2 stavebního zákona s Ing. Renatou Perglerovou, která splňuje kvalifikační požadavky stanovené tímto zákonem.

### **Hlasování:**

**PRO: 8**

**PROTI: 0**

**ZDRŽEL SE: 0**

### **Usnesení č. 7/4/2022**

1. Zastupitelstvo obce Nová Ves rozhodlo o obsahu Změny č. 1 územního plánu Nová Ves, který se týká níže uvedených návrhů na změnu, které vyplývají z doručených rozsudků Krajského soudu v Praze s AMK Trans Servis s. r. o., rozsudek č. j. 45 A 85/2021 - 86 ze dne 23. 2. 2022 a s manželi Prokešovými rozsudek č. j. 55 A 10/2022 – 83 ze dne 6. 5. 2022 :

- stanovení funkčního využití pozemků parc. č. 1411, 1412, 1413, 1414, 1415, 1416, 1717, 1418, 1419, 1420, 1807, 1808, 1809 a 1810 v k. ú. Nová Ves u Nelahozevsi,

- stanovení funkčního využití pozemků parc. č. 562/39 a stp. č. 333 v k. ú. Nové Ouholice,

2. Zastupitelstvo obce souhlasí s uzavřením příkazní smlouvy na pořízení Změny č. 1 územního plánu Nová Ves na základě § 6, odst. 2 stavebního zákona s Ing. Renatou Perglerovou, která splňuje kvalifikační požadavky stanovené tímto zákonem.

## **8. ZADÁNÍ ZPRACOVÁNÍ ÚZEMNÍ STUDIE NOVÁ VES V SOUVISLOSTI S PROJEKTOVÁNÍM OBCHVATU.**

Starosta seznámil přítomné se situací o projektování obchvatu. Jako podmínka v územním plánu je zpracování územní studie. Zpracovatelem bude pan Grasse, který zpracoval územní plán. Kraj

najal projektanty na projektování obchvatu, ti už zpracovávají projekt. Jsou ve spojení s panem Grassem. Budou spolu spolupracovat i na této územní studii. Obec bude dále spolupracovat při zpracování územní studie s paní Ing. Renatou Perglerovou.

#### **Návrh usnesení:**

Zastupitelstvo obce Nová Ves v souladu s § 30 zákona č. 183/2006 Sb., o územním plánování a stavebním řádu, v platném znění rozhodlo o pořízení územní studie území souvisejícího s projektováním obchvatu obce.

#### **Hlasování:**

**PRO: 8**

**PROTI: 0**

**ZDRŽEL SE: 0**

#### **Usnesení č. 8/4/2022**

Zastupitelstvo obce Nová Ves v souladu s § 30 zákona č. 183/2006 Sb., o územním plánování a stavebním řádu, v platném znění rozhodlo o pořízení územní studie území souvisejícího s projektováním obchvatu obce.

Zastupitel Jansa se zeptal, jak to vypadá s nově vzniklými halami v trase obchvatu. Starosta odpověděl, že problém je snad vyřešen, měly by se těsně vejít do koridoru, vymezeného územním plánem.

### **9. ZÁMĚR PRODEJE ČÁSTI POZEMKU PARC. Č. 1029/1 V K. Ú. NOVÁ VES U NELAHOZEVSI NA ZÁKLADĚ ŽÁDOSTI KATEŘINY A JIŘÍHO FAIXOVÝCH.**

Starosta obce seznámil přítomné s žádostí manželů Faixových (příloha č. 6), ve které žádají o odkup pozemku p. č. 1029/85 a 1029/86 v k. ú. Nová Ves u Nelahozevsi, vyjmutých z pozemku p. č. 1029/1 v k. ú. Nová Ves u Nelahozevsi dle geometrického plánu č. 572-581/2022 (příloha č. 7). Manželé mají tyto pozemky už historicky oplocené. Navrhuje schválit záměr prodeje. Obec požádá Měú Kralupy o dělení pozemku a nechá vypracovat kupní smlouvu. Až bude mít obec souhlas s dělením pozemku, schválí na zasedání kupní smlouvu. Částka bude 1350,- / m<sup>2</sup>.

#### **Návrh usnesení:**

Zastupitelstvo obce Nová Ves schvaluje záměr prodeje části pozemku parc. č. 1029/1 v k. ú. Nová Ves u Nelahozevsi dle geometrického plánu č. 572-581/2022 na základě žádosti manželů Faixových.

#### **Hlasování:**

**PRO: 8**

**PROTI: 0**

**ZDRŽEL SE: 0**

#### **Usnesení č. 9/4/2022**

Zastupitelstvo obce Nová Ves schvaluje záměr prodeje části pozemku parc. č. 1029/1 v k. ú. Nová Ves u Nelahozevsi dle geometrického plánu č. 572-581/2022 na základě žádosti manželů Faixových.

### **10. ZADÁNÍ VYPRACOVÁNÍ PROJEKTOVÉ DOKUMENTACE PRO STAVEBNÍ**



## **POVOLENÍ NA BYTY NAD RESTAURACÍ U HASIČE STARÉ OUHOLICE.**

Starosta seznámil přítomné s cenovou nabídkou služeb společnosti Kovářiková Lohnický architekti s. r. o. (příloha č. 8). Momentálně jsou až 90% dotace na byty.

### **Návrh usnesení:**

Zastupitelstvo obce Nová Ves schvaluje zadání vypracování projektové dokumentace pro stavební povolení na byty nad restaurací U Hasiče, Staré Ouholice, společnosti Kovářiková Lohnický architekti s. r. o. za cenu 170 000 Kč bez DPH dle nabídky z 06/2022.

### **Hlasování:**

**PRO: 8**

**PROTI: 0**

**ZDRŽEL SE: 0**

### **Usnesení č. 10/4/2022**

Zastupitelstvo obce Nová Ves schvaluje zadání vypracování projektové dokumentace pro stavební povolení na byty nad restaurací U Hasiče, Staré Ouholice, společnosti Kovářiková Lohnický architekti s. r. o. za cenu 170 000 Kč bez DPH z 06/2022.

## **11. PŘISTOUPENÍ OBCE NOVÁ VES DO SPOLKU KORIDOR D8, Z. S.**

Starosta seznámil přítomné s transformací sdružení obcí KORIDOR D8, které spolupracují při koordinaci aktivit souvisejících s realizací investičních záměrů kolem silnice II/608 a dálnice D8 od katastru obce Zdiby (okr. Praha východ) po katastr obce Nová Ves (okr. Mělník), kde je Nová Ves členem, na zapsaný spolek kvůli silnější právní subjektivitě. Zastupitelstvo tímto schválí vstup obce do spolku.

### **Návrh usnesení:**

Zastupitelstvo obce Nová Ves tímto:

- I. Bere na vědomí, že
  - a) s ohledem na potřebu řádného financování a zázemí, se obce a města, které podepsaly „Memorandum o spolupráci obcí a spolků při koordinaci aktivit souvisejících s realizací investičních záměrů kolem silnice II/608 a dálnice D8 od katastru obce Zdiby (okr. Praha východ) po katastr obce Nová Ves (okr. Mělník)“, ve znění dle přílohy č. 1 tohoto usnesení (dále jen „Memorandum“) se usnesly na přistoupení členů memoranda do spolku KORIDOR D8, z. s., se sídlem Zrzavého 1705/2a, 163 00 Praha 6 – Řepy, IČO 10941002, který vznikl za tímto účelem, a to dle stanov Spolku, které jsou uvedeny jako příloha č. 2 tohoto usnesení;
  - c) stane-li se obec řádným členem tohoto Spolku, předpokládá se, že výše vstupního poplatku a v následujícím roce po vstupu ročního členského příspěvku, bude stejná jako tomu bylo ve sdružení dle Memoranda (tj. za rok 2022 - 15 Kč na 1 obyvatele obce/města zaevidovaného k trvalému pobytu k 1.1. příslušného kalendářního roku), přidružený člen by hradil 25% této částky. Srovnání práv a povinností řádného a přidruženého člena je uvedeno jako příloha č. 3 tohoto usnesení (dle článku V. odst. 3 Stanov platí, že výši vstupního poplatku a členských příspěvků stanoví výroční členská schůze Spolku – na výroční členské schůzi mohou hlasovat jen řádní členové, každý má 1 hlas);

d) členové obcí a spolků sdružených na základě Memoranda neplatí dle Stanov při vstupu do Spolku vstupní poplatek (ani členský příspěvek za 1. rok), za podmínky, že vstoupí do spolku nejpozději do 31.12.2023 a mají uhrazeny příspěvky na základě Memoranda.

## II. Souhlasí

s předloženým zněním stanov spolku KORIDOR D8, z. s., se sídlem Zrzavého 1705/2a, 163 00 Praha 6 – Řepy, IČO 10941002, zapsaného pod sp. zn. L 74991 vedené u Městského soudu v Praze, s jeho s cíli a s činností, s podílením se na činnosti spolku a to jako řádný člen a odpovídající úhradou členských poplatků;

## III. Schvaluje

Znění stanov a podání přihlášky a přistoupení obce Nová Ves do spolku KORIDOR D8, z. s. IČO 10941002, zapsaného pod sp. zn. L 74991 vedené u Městského soudu v Praze;

## IV. Ukládá

Starostovi obce Nová Ves realizovat veškeré právní úkony související s přistoupením obce do spolku KORIDOR D8, z. s. dle bodu II. tohoto usnesení.

## Přílohy:

č. 1- Memorandum o spolupráci obcí a spolků při koordinaci aktivit souvisejících s realizací investičních záměrů kolem silnice II/608 a dálnice D8 od katastru obce Zdiby (okr. Praha východ) po katastr obce Nová Ves (okr. Mělník) (příloha č. 9)

Č. 2 - Stanovy spolku KORIDOR D8, z. s., se sídlem Zrzavého 1705/2a, 163 00 Praha 6 – Řepy, IČO 10941002, zapsaného pod sp. zn. L 74991 vedené u Městského soudu v Praze (příloha č. 10)

Č. 3 – Srovnávací tabulka práv a povinností ŘÁDNÝ vs. PŘIDRUŽENÝ člen (příloha č. 11)

## Hlasování:

**PRO: 8**

**PROTI: 0**

**ZDRŽEL SE: 0**

## Usnesení č. 11/4/2022

Zastupitelstvo obce Nová Ves tímto:

### I. Bere na vědomí, že

a) s ohledem na potřebu řádného financování a zázemí, se obce a města, které podepsaly „Memorandum o spolupráci obcí a spolků při koordinaci aktivit souvisejících s realizací investičních záměrů kolem silnice II/608 a dálnice D8 od katastru obce Zdiby (okr. Praha východ) po katastr obce Nová Ves (okr. Mělník)“, ve znění dle přílohy č. 1 tohoto usnesení (dále jen „Memorandum“) se usnesly na přistoupení členů memoranda do spolku KORIDOR D8, z. s., se sídlem Zrzavého 1705/2a, 163 00 Praha 6 – Řepy, IČO 10941002, který vznikl za tímto účelem, a to dle stanov Spolku, které jsou uvedeny jako příloha č. 2 tohoto usnesení;

c) stane-li se obec řádným členem tohoto Spolku, předpokládá se, že výše vstupního poplatku a v následujícím roce po vstupu ročního členského příspěvku, bude stejná jako tomu bylo ve



sdružení dle Memoranda (tj. za rok 2022 - 15 Kč na 1 obyvatele obce/města zaevidovaného k trvalému pobytu k 1.1. příslušného kalendářního roku), přidružený člen by hradil 25% této částky. Srovnání práv a povinností řádného a přidruženého člena je uvedeno jako příloha č. 3 tohoto usnesení (dle článku V. odst. 3 Stanov platí, že výši vstupního poplatku a členských příspěvků stanoví výroční členská schůze Spolku – na výroční členské schůzi mohou hlasovat jen řádní členové, každý má 1 hlas);

d) členové obcí a spolků sdružených na základě Memoranda neplatí dle Stanov při vstupu do Spolku vstupní poplatek (ani členský příspěvek za 1. rok), za podmínky, že vstoupí do spolku nejpozději do 31.12.2023 a mají uhrazeny příspěvky na základě Memoranda.

## II. Souhlasí

s předloženým zněním stanov spolku KORIDOR D8, z. s., se sídlem Zrzavého 1705/2a, 163 00 Praha 6 – Řepy, IČO 10941002, zapsaného pod sp. zn. L 74991 vedené u Městského soudu v Praze, s jeho s cíli a s činností, s podílením se na činnosti spolku a to jako řádný člen a odpovídající úhradou členských poplatků;

## III. Schvaluje

Znění stanov a podání přihlášky a přistoupení obce Nová Ves do spolku KORIDOR D8, z. s. IČO 10941002, zapsaného pod sp. zn. L 74991 vedené u Městského soudu v Praze;

## IV. Ukládá

Starostovi obce Nová Ves realizovat veškeré právní úkony související s přistoupením obce do spolku KORIDOR D8, z. s. dle bodu II. tohoto usnesení.

## Přílohy:

- č. 1- Memorandum o spolupráci obcí a spolků při koordinaci aktivit souvisejících s realizací investičních záměrů kolem silnice II/608 a dálnice D8 od katastru obce Zdiby (okr. Praha východ) po katastr obce Nová Ves (okr. Mělník) (příloha č. 9)
- Č. 2 - Stanovy spolku KORIDOR D8, z. s., se sídlem Zrzavého 1705/2a, 163 00 Praha 6 – Řepy, IČO 10941002, zapsaného pod sp. zn. L 74991 vedené u Městského soudu v Praze (příloha č. 10)
- Č. 3 – Srovnávací tabulka práv a povinností ŘÁDNÝ vs. PŘIDRUŽENÝ člen (příloha č. 11)

## **12. ŽÁDOST O ODKUP POZEMKU P.Č. 29/4 A ČÁSTI POZEMKU P. Č. 29/5 V K. Ú. NOVÁ VES U NELAHOZEVSI NA ZÁKLADĚ ŽÁDOSTI PANÍ FRANCÁNOVÉ.**

Starosta obce seznámil přítomné s žádostí paní Francánové o odkup pozemku p. č. 29/4 a části pozemku p. č. 29/5, vše v k. ú. Nová Ves u Nelahozevsi za cenu 150 000 Kč (příloha č. 12). Vznikl tam problém, že když se dělal geometrický plán, tak bylo zjištěno, že část pozemku je zastavěna kůlnou sousední nemovitosti v majetku manželů Kocourkových. Paní Kocourková byla rovněž přítomna na zasedání a má zájem o koupi přeploceného pozemku. Starosta navrhl předělat geometrický plán tak, aby byly současně vyřešeny přeplocení obou sousedních nemovitostí a přesunout tento bod na příští zasedání. Tento návrh byl přijat ústním souhlasem přítomných bez hlasování.

### **13. SCHVÁLENÍ DOHODY O VYTVOŘENÍ SPOLEČNÉHO ŠKOLSKÉHO OBVODU ZŠ VELTRUSY.**

Starosta obce seznámil přítomné s výpovědí spádovosti od obce Ledčice. Momentálně má obec dohodu pouze na 1. stupeň s obcí Vraňany. Dohoda o vytvoření společného školského obvodu základní školy (příloha č. 13) s obcí Veltrusy se pro 1. stupeň základní školy Veltrusy vztahuje pro část obce Nová Ves – Miřejovice a pro 2. stupeň ZŠ Veltrusy pro celé území obce Nová Ves.

Místostarostka se zúčastnila setkání s paní hejtmankou, ministrem školství a s panem radním pro školství. Řešili se všeobecné problémy ve školství Středočeského kraje. Kraj za úplatu převede zrušenou SOŠ a SOU Kralupy na město Kralupy. V těchto prostorách by měla vzniknout nová základní škola. Obec se bude snažit získat podíl v této nové základní škole (prostřednictvím svazku obcí).

#### **Návrh usnesení:**

Zastupitelstvo obce Nová Ves schvaluje uzavření Dohody o vytvoření společného školského obvodu ZŠ Veltrusy a pověřuje starostu Martina Exnera k podpisu.

#### **Hlasování:**

**PRO: 8**

**PROTI: 0**

**ZDRŽEL SE: 0**

#### **Usnesení č. 12/4/2022**

Zastupitelstvo obce Nová Ves schvaluje uzavření Dohody o vytvoření společného školského obvodu ZŠ Veltrusy a pověřuje starostu Martina Exnera k podpisu.

### **14. SCHVÁLENÍ AKTUALIZACE STRATEGICKÉHO PLÁNU OBCE NOVÁ VES NA ROKY 2022-2030.**

Starosta obce seznámil přítomné se zněním aktualizace strategického plánu obce Nová Ves na roky 2022 – 2030 (příloha č. 14). Zastupitelé detailně probrali projektové karty.

#### **Návrh usnesení:**

Zastupitelstvo obce Nová Ves schvaluje aktualizaci strategického plánu obce Nová Ves na roky 2022 - 2030.

#### **Hlasování:**

**PRO: 8**

**PROTI: 0**

**ZDRŽEL SE: 0**

#### **Usnesení č. 13/4/2022**

Zastupitelstvo obce Nová Ves Zastupitelstvo obce Nová Ves schvaluje aktualizaci strategického plánu obce Nová Ves na roky 2022 - 2030.

### **15. DISKUZE**



V diskuzi starosta informoval o:

- Smlouvě se společností Maxicom – starosta měl schůzku se zástupcem firmy Maxicom, která má na škole ve Vepřku nějaké antény a elektrozařízení. Podle smlouvy uzavřené za minulého vedení obce to tam měli zadarmo – služba pro občany. Zástupce Maxicom upozornil na špatný stav střechy, poškozené tašky a narušené trámy. Přinesl smlouvu, ve které nabízí obci 20 000 Kč ročně jako nájem. Navrhuje současně, že do konce roku opraví na své náklady střechu, tašky a trámy, dají tam zabezpečovací zařízení. Bylo by dobré i pro obec, kdyby se střecha obecní budovy opravila, nehrozilo by nebezpečí pádu tašek, rychlé chátrání budovy apod. Starosta poslal smlouvu právníkovi ke kontrole, zda je takto smlouva v pořádku a zda jí musí schválit zastupitelstvo.
- Autobazar na konci vsi (Staré Ouholice) – vydláždili si šířku 36m parkovacího stání pro auta, povoleno mají ale asi jen 6-8 m vjezd. Část dlažby je na obecním pozemku. Stání pořád nemá zkolaudované, protože není v souladu s projektem a není souhlas obce. Jejich projektant donesl panu starostovi návrh, že by stavba zůstala tak, jak je. Nepovoleně vydlážděnou část pozemku, která je na obecním, by chtěli převést do svého majetku a chtěli by souhlas obce se změnou stavby a na oplátku by obci přenechali pruh cesty za jejich nemovitostí. Původní návrh byl, když se bavili cca před 2 lety, že celý nově vydlážděný vjezd/parkoviště od silnice až po oplocení by předali do majetku obci, obec by za to souhlasila s tím, že to je vydlážděné a on by mohl zkolaudovat a předat obci. Starosta řekl tedy projektantovi, že buď ať si to přestaví podle projektu (vjezd 6-8 m) nebo se dohodne s obcí na variantě, o které se bavili dříve. Místostarostka doplnila, že dříve nabízel i tu cestu k tomu.
- Hasiči z Veltrus našli v řece pod dálničním mostem D8 opět sudy s chemikáliemi – na zvážení, zda tam nedat foto past. Zkusíme požádat ŘSD jako vlastníka pozemku a mostu aby tam dali fotopast oni.
- Zmizela dřevěná lavička u cesty k solární elektrárně, kousek za dálnicí.
- Volby do Zastupitelstva obce budou v 23. – 24. září. Od 19:00 bude 14.9.2022 beseda lídrů kandidátek na úřadě.

Zastupitelka Vosmíková se zeptala na cyklostezku u Havlínů – usazení značek cyklostezky je akce Středočeského kraje. Kraj nás neinformoval. Pan Wolák, starosta obce Velvary, bude cyklostezky s krajem řešit. Starosta Exner ho požádal, aby nebezpečný úsek v podchodu byl zrušen a aby cyklostezka vedla přes silniční podjezd pod železnicí. Na zvážení, zda dát značku „cyklisto, sesedni z kola“.

Paní Kratochvílová se zeptala, kdy bude zavřená část silnice kolem benzínky – mělo by se začít v následujících dnech frézovat. Starosta doplnil, že dostáváme nepřesné informace. Něco řeknou a za týden je to jinak. Vysoutěžili jsme firmu, kterou krajská komise, starosta i místostarostka vyloučili pro špatné reference. Kraj jí však vrátil do hry. Výběrové řízení vypisoval kraj. Obec by chtěla, aby v říjnu byl v Nové Vsi asfalt, aby tu mohli jezdit aspoň místní, chodníky aby byly hotové v listopadu. Od října se začnou dělat Nové Ouholice.

Prodiskutoval se s občany problém projíždějících nemístních přes Novou Ves. Starosta i místostarostka několikrát týdně volají městské policii Veltrusy a státním policistům. Policisté tu jsou často, hlídají, vybírají pokuty, nemohou tu však stát celý den.

Paní Faixová se zeptala, jak to je s budoucím obchvatem Nové Vsi. Starosta odpověděl, že celý obchvat financuje a zařizuje Středočeský kraj. Obec jen udělala přípravu v územním plánu a pořídí územní studii. Obchvat Nové Vsi prospěje. Bude daleko zástavby, obec se zbaví v intravilánu těžké dopravy.

Zastupitelka Tobiášková – Dříve se řešilo, že se nechá dát do Starých Ouholic Z-Box. Jelikož využití Z-Boxu v Nové Vsi je nyní malé, nepřipadá to zatím v úvahu. Uvidíme, jaká bude situace, až bude silnice průjezdná.

Termín konání dalšího zasedání zastupitelstva je stanoven na 12. 9. 2022 v 17:00.

Po skončení diskuze starosta ukončuje zasedání zastupitelstva obce.

Zasedání ukončeno v 18:21 hodin.

Zapsala: Lucie Tláskalová



Ověřovatel:

Ing. Bohdana Tobiášková

Ověřovatel:

Lukáš Jansa

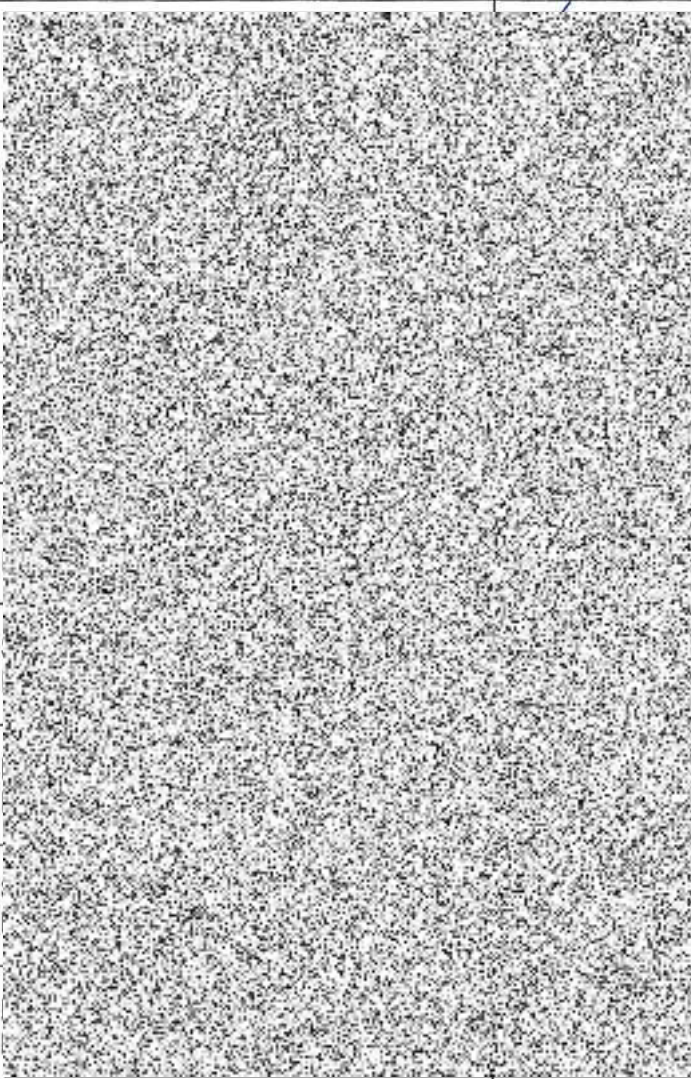


Martin Exner, starosta



**Obec Nová Ves****Prezenční listina**

<b>Předmět:</b>	<b>Zasedání zastupitelstva obce Nová Ves</b>
<b>Místo:</b>	<b>Obecní úřad Nová Ves, Nová Ves 154, 277 52 Nová Ves</b>
<b>Datum:</b>	<b>27. 6. 2022</b>
<b>Čas:</b>	<b>17:00</b>

	<b>Jméno a příjmení člena zastupitelstva obce</b>	<b>Adresa trvalého pobytu člena zastupitelstva obce</b>	<b>Podpis</b>
1.	Martin Exner		
2.	Ing. Renáta Hakrová		
3.	Eva Vosmíková		
4.	Martina Pánková		
5.	Ing. Bohdana Tobiášková		
6.	Ing. Petr Štorek		
7.	Lukáš Jansa		
8.	Jana Malenovská		
9.	Pavel Verner		

# Obec Nová Ves

## Prezenční listina hostů

Předmět:	Zasedání zastupitelstva obce Nová Ves
Místo:	Obecní úřad Nová Ves, Nová Ves 154, 277 52 Nová Ves
Datum:	27. 6. 2022
Čas:	17:00

	Jméno a příjmení	Adresa trvalého bydliště	Podpis
1.	PETRA KRATOCHVÍLOVÁ		
2.	DAN TÍČEK		
3.	DANA BUTRANOVÁ		
4.			
5.			
6.			
7.			
8.			
9.			
10.			
11.			
12.			
13.			
14.			
15.			
16.			
17.			
18.			
19.			
20.			



Obec Nová Ves

**Zpráva o hospodaření obce v dubnu 2022**

	<b>1. 4. 2022</b>	<b>30. 4. 2022</b>
BÚ Česká spořitelna I	3 575 606,46 Kč	3 186 238,58 Kč
BÚ Česká spořitelna II	687 313,49 Kč	830 671,49 Kč
BÚ ČNB	16 881 465,70 Kč	16 961 444,18 Kč
Pokladna	32 000,00 Kč	2 077,00 Kč
<b>Celkový stav finančních prostředků obce</b>	<b>21 176 385,65 Kč</b>	<b>20 980 431,25 Kč</b>

<b>Pokladna výdaje nad 30 000 Kč</b>		
Mzdy	83 254,00 Kč	19. 4. 2022

<b>BÚ výdaje nad 30 000 Kč</b>		
Plat	38 029,00 Kč	4. 4. 2022
Sociální pojištění	64 120,00 Kč	4. 4. 2022
MŠ Nová Ves – příspěvek na provoz	50 000,00 Kč	5. 4. 2022
Svoz komunálního odpadu 3/2022	43 575,80 Kč	13. 4. 2022
Svoz tříděného odpadu 3/2022	99 591,21 Kč	13. 4. 2022
Svoz velkoobjemového a nebezpečného odpadu	65 194,56 Kč	14. 4. 2022
Dotace TJ Sokol Nová Ves	65 000,00 Kč	19. 4. 2022
Splátka jistiny úvěru – kanalizace	104 166,00 Kč	20. 4. 2022



Záloha na energie	39 900,00 Kč	25. 4. 2022
Právní služby	30 250,00 Kč	25. 4. 2022
Dopravní obslužnost 1. Q 2022	46 370,00 Kč	29. 4. 2022
Dopravní obslužnost 2. Q 2022	46 370,00 Kč	29. 4. 2022
Dotace Římskokatolická farnost Kralupy nad Vltavou	40 000,00 Kč	29. 4. 2022
Splátka úroků z úvěru - kanalizace	40 131,98 Kč	30. 4. 2022

<b>Úvěr na projekt Odkanalizování obce Nová Ves</b>	
Sjednaná výše úvěru	25 000 000,00 Kč
Zbývající jistina ke splacení	20 000 016,00 Kč

**Ing. Renáta Hakrová**

**místostarostka**



Obec Nová Ves

---

**Zpráva o hospodaření obce v květnu 2022**

	<b>1. 5. 2022</b>	<b>31. 5. 2022</b>
BÚ Česká spořitelna I	3 186 238,58 Kč	1 819 482,13 Kč
BÚ Česká spořitelna II	830 671,49 Kč	370 290,49 Kč
BÚ ČNB	16 961 444,18 Kč	18 482 531,78 Kč
Pokladna	2 077,00 Kč	21 279,00 Kč
<b>Celkový stav finančních prostředků obce</b>	<b>20 980 431,25 Kč</b>	<b>20 693 583,40 Kč</b>

<b>Pokladna výdaje nad 30 000 Kč</b>		
Mzdy	70 703,00 Kč	19. 5. 2022

<b>BÚ výdaje nad 30 000 Kč</b>		
MŠ Nová Ves – příspěvek na provoz	50 000,00 Kč	2. 5. 2022
Sociální pojištění	54 278,00 Kč	4. 5. 2022
Plat	30 329,00 Kč	4. 5. 2022
Svoz komunálního odpadu 4/2022	43 575,80 Kč	12. 5. 2022
Svoz tříděného odpadu 5/2022	99 591,21 Kč	12. 5. 2022
Dotace BYLO NEBYLO...	30 000,00 Kč	17. 5. 2022
Rekonstrukce veřejného osvětlení	612 857,74 Kč	19. 5. 2022
Splátka jistiny úvěru – kanalizace	104 166, 00 Kč	20. 5. 2022



Zemní práce	55 033,00 Kč	30. 5. 2022
Splátka úroků z úvěru - kanalizace	41 250,03 Kč	31. 5. 2022

<b>Úvěr na projekt Odkanalizování obce Nová Ves</b>	
Sjednaná výše úvěru	25 000 000,00 Kč
Zbývající jistina ke splacení	19 895 850,00 Kč

**Ing. Renáta Hakrová**

**místostarostka**

## Doklad č. RO/2022/004 RO 4

Strana 1 z 1

Připraveno dne 27.6.2022 Schváleno dne 27.6.2022

Para	Pol	Uz	Z	Ná	Org	ZJ	Důvod	Příjmy	Výdaje	Financování
3631	6121	00000	0	000	0000	000	Veřejné osvětlení_NV_hlavní ul._stavba	0,00	394 000,00	0,00
0000	1334	00000	0	000	0000	000	Odovody za odnětí půdy	70 000,00	0,00	0,00
0000	1345	00000	0	000	0000	000	KO odpad poplatky od občanů	15 000,00	0,00	0,00
0000	1511	00000	0	000	0000	000	Daň z nemovitých věcí	171 000,00	0,00	0,00
3639	3111	00000	0	000	0000	000	Smlouva kupní_NV 29/6	47 000,00	0,00	0,00
3632	6119	00000	0	000	0000	000	Pasport hřbitova	0,00	68 000,00	0,00
5311	5321	00000	0	000	0000	000	Bezpečnost a veř.pořádek_MP	0,00	120 000,00	0,00
5519	5169	00000	0	000	0000	000	BOZP, hasicí přístroje_služby, revize	0,00	5 000,00	0,00
0000	8115	00000	0	000	0000	000	Vyrovnání	0,00	0,00	284 000,00

## Souhrn za doklad č. RO/2022/004 RO 4

Příjmy :	zvýšení	303 000,00	-	snížení	0,00	=	rozdíl	303 000,00
Výdaje :	zvýšení	587 000,00	-	snížení	0,00	=	rozdíl	587 000,00
Financování - změna celkem		284 000,00	<->	Kontrola				-284 000,00

## Omezení dokladů: Doklad číslo: RO/2022/004

## Celkový souhrn za doklady

Příjmy :	zvýšení	303 000,00	-	snížení	0,00	=	rozdíl	303 000,00
Výdaje :	zvýšení	587 000,00	-	snížení	0,00	=	rozdíl	587 000,00
Financování - změna celkem		284 000,00	<->	Kontrola				-284 000,00



**Zápis č. 3/2022**  
**z jednání kontrolního výboru zastupitelstva obce Nová Ves**

**Termín:** 15. 6. 2022 17:00 hod.  
**Místo:** Silnice 608 v úseku Nová Ves – Nové Ouholice  
**Přítomni:** Předseda: Petr Štorek  
Členové: Milan Letoch

---

**Program jednání:**

Kontrola průběhu stavby silnice 608 Nové Ouholice – Nová Ves.

Kontrolní výbor prošel stavbu od Nové Vsi do Nových Ouholice a porovnal rozsah skutečně provedených činností s předloženým harmonogramem prací HMG aktualizace 20.5.2022 – Akce II/608 Nové Ouholice - Nová Ves stavba.

**Závěr:**

Práce na stavbě probíhají podle předloženého harmonogramu.

**Hlasování:** pro: 2, proti: 0, zdržel se: 0.

Zapsal:



Petr Štorek  
Předseda kontrolního výboru

**Zápis**  
**z jednání kulturního výboru obce Nová Ves**  
**č. 3/2022**

**Datum jednání:** 26. 5. 2022, 28. 5. 2022, 9. 6. 2022, 10. 6. 2022

**Místo jednání:** Obecní úřad Nová Ves, distančně

**Přítomni:** Ing. Renáta Hakrová, předsedkyně KV  
Ing. Bohdana Tobiášková, členka KV  
Dana Burianová, členka KV  
Martina Srncová, členka KV  
Martin Čermák, člen KV

*Kulturní výbor na svém jednání projednal následující body:*

1. Rodinný den – termín 28. 5. 2022 – organizace akce (soutěže pro děti, malování na obličej, airbrush, fotbalový turnaj, skákací hrady)
2. Noc kostelů – termín 10. 6. 2022 - pomoc při organizaci
3. Posvícení – termín 17. 9. 2022 – organizace akce (atrakce, občerstvení, program)

Zapsala: R. Hakrová

Zápis schválen všemi členy výboru prostřednictvím emailu dne 27. 6. 2022



Nová Ves  
26.5.2022

Dobrý den,  
žádáme vás o možnost odkoupení pozemku č. 1029/85 (24m<sup>2</sup>) a 1029/86 (13m<sup>2</sup>) v kat.  
území Nová Ves u Nelahozevsí.

Pozemek odkupujeme z důvodu odchylky, která vznikla v minulosti při digitalizaci  
katastrálních map.  
Z tohoto důvodu bychom chtěli poprosit o shovívavost při nacenění odkupní ceny pozemku.

V příloze emailu přikládáme geometrický plán se zaměřením.

Děkujeme,  
Kateřina & Jiří Faix



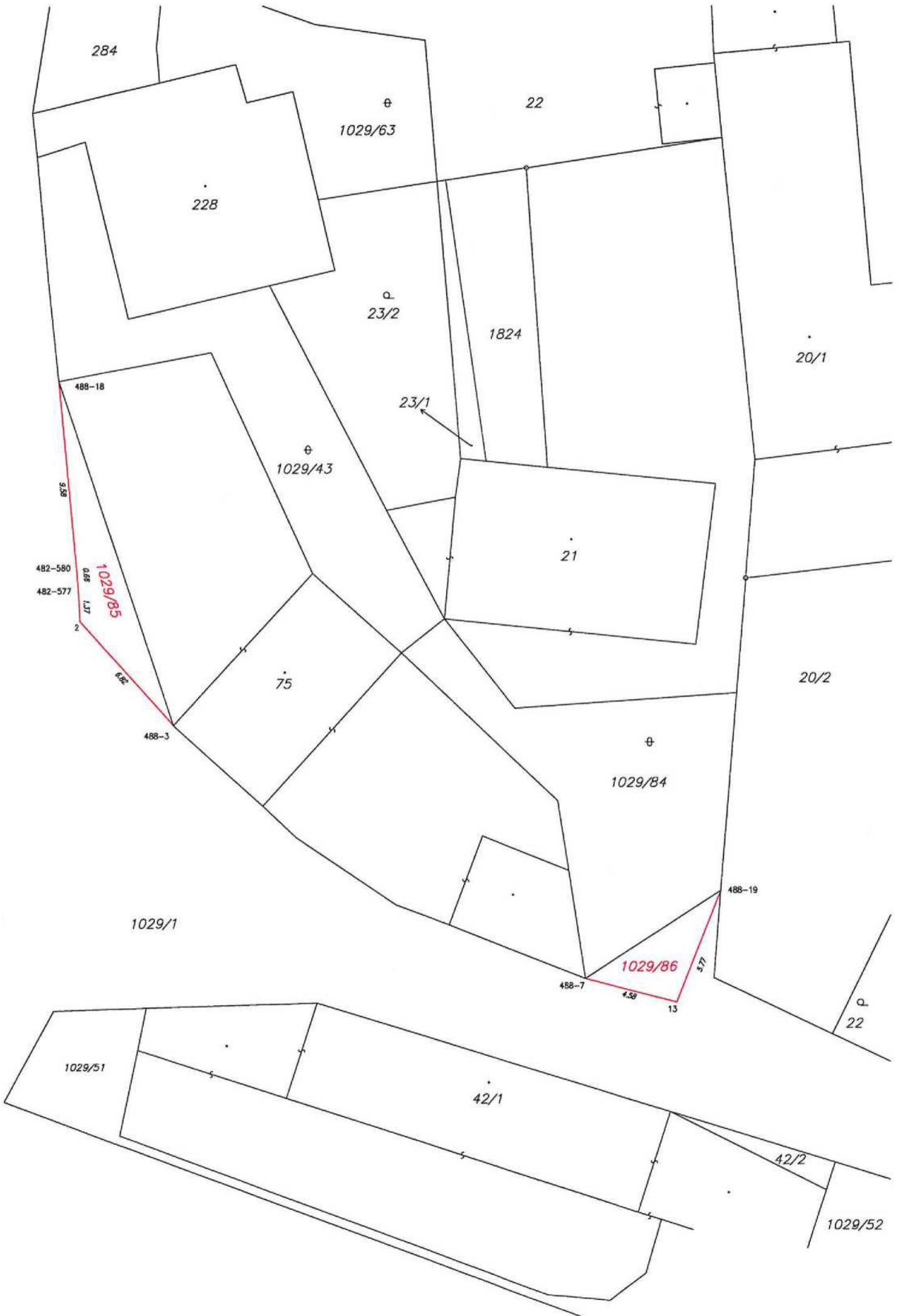
VÝKAZ DOSAVADNÍHO A NOVÉHO STAVU ÚDAJŮ KATASTRU NEMOVITOSTÍ														
Dosavadní stav					Nový stav									
Označení pozemku parc. číslem	Výměra parcely		Druh pozemku Způsob využití	Označení pozemku parc. číslem	Výměra parcely		Druh pozemku Způsob využití	Typ stavby Způsob využití	Způsob určení výměr	Porovnání se stavem evidence právních vztahů				
	ha	m <sup>2</sup>			ha	m <sup>2</sup>				Díl přechází z pozemku označeného v katastru nemovitostí	dřívější poz. evidenci	Číslo listu vlastnictví	Výměra dílu ha m <sup>2</sup>	
1029/1	1	46	75	1029/1	1	46	38		0					
			<i>ostat.pl. ostat.komunikace</i>	1029/85			24		2	1029/1	10001		24	
				1029/86			13		2	1029/1	10001		13	
	1	46	75		1	46	75							

Seznam souřadnic (S-JTSK)

Č. bodu	Souřadnice pro zápis do KN			Poznámka
	Y	X	kód kv.	
482-577	747351.99	1017257.70	3	roh RIS
482-580	747352.06	1017256.98	3	roh RIS
488-3	747347.34	1017264.19	3	roh zdi
488-7	747327.29	1017276.44	3	roh zdi
488-18	747352.97	1017247.51	3	roh zdi
488-19	747320.72	1017272.18	3	roh zdi
2	747351.91	1017259.13	3	sloupek plotu
13	747322.85	1017277.57	3	kolk-doč.stabilizace-ohroženo stavební činností

<b>GEOMETRICKÝ PLÁN pro rozdělení pozemku</b>	Geometrický plán ověřil úředně oprávněný zeměměřický inženýr:	Stejnopis ověřil úředně oprávněný zeměměřický inženýr:
	Jméno, příjmení: <i>Ing. Lubomír Pavlíček</i>	Jméno, příjmení:
	Číslo položky seznamu úředně oprávněných zeměměřických inženýrů: <i>2577/2012</i>	Číslo položky seznamu úředně oprávněných zeměměřických inženýrů:
	Dne: <i>8.5.2022</i> Číslo: <i>851/2022</i>	Dne: Číslo:
	Náležitosti a přesnosti odpovídá právním předpisům.	Tento stejnopis odpovídá geometrickému plánu v elektronické podobě uloženému v dokumentaci katastrálního úřadu.
Vyhotovitel: <i>Ing. Lubomír Pavlíček Havlíčkova 907, 27801 Kralupy n.Vlt. www.geodet-kralupy.cz tel.721 511 417</i> Číslo plánu: <i>572-581/2022</i> Okres: <i>Mělník</i> Obec: <i>Nová Ves</i> Kat. území: <i>Nová Ves u Nelahozevsí</i> Mapový list: <i>Mělník 8-8/31</i> Dosavadním vlastníkům pozemků byla poskytnuta možnost seznámit se v terénu s průběhem navrhovaných nových hranic, které byly označeny předepsaným způsobem: <i>viz seznam souřadnic</i>	Katastrální úřad souhlasí s očištváním parcel.  <b>Marie Feckaničová</b> KÚ pro Středočeský kraj KP Mělník PGP-729/2022-206 2022.05.12 11:00:46 +02'00'	Ověření stejnopisu geometrického plánu v listinné podobě.





KOVÁŘÍKOVÁ  
ARCHITEKTI  
LOHNISKÝ

Rekonstrukce a půdní vestavba restaurace U Hasiče Staré Ouholice

00812, Staré Ouholice, 277 52 Nová Ves

06 | 2022

## CENOVÁ NABÍDKA SLUŽEB ARCHITEKTA

Ing. arch. Ing. Eva Kovářiková  
architekt

t: +420 777 045 797

e: [eva@kovarikovalohnisky.cz](mailto:eva@kovarikovalohnisky.cz)

Ing. arch. Ing. Tomáš Lohniský  
architekt

T: +420 775 106 669

e: [tomas@kovarikovalohnisky.cz](mailto:tomas@kovarikovalohnisky.cz)

Nabídka na projekční práce „Rekonstrukce a půdní vestavba restaurace U Hasiče Staré Ouholice včetně zateplení a výměny oken“ zpracoval architektonický ateliér Kovářiková Lohniský architekti s.r.o. na základě poptávky obce Nová Ves.

## ROZSAH NABÍDKY:

### PROJEKTOVÁ DOKUMENTACE PRO VYDÁNÍ SPOLEČNÉHO POVOLENÍ

**Rozsah díla:** Stavební a technické řešení pro projednání s DOSS a na stavebním úřadu, vypracováno dle vyhlášky č. 405/2017 Sb., v platném znění, v rozsahu dokumentace pro vydání společného povolení, příloha č. 8. Cenová nabídka je zpracována na základě předaných podkladů – Návrh stavby „Rekonstrukce a půdní vestavba restaurace U Hasiče Staré Ouholice“. Pokud dojde během projektové fáze DSP, k odchýlení objemových kapacit či standardů stavby od zadání investora, cena bude adekvátně upravena.

Zajištění podkladů pro podání žádosti o vydání společného povolení, tj. projednání DSP se všemi účastníky řízení a dotčenými orgány a organizacemi, zajištění jejich vyjádření a stanovisek. Zajištěné doklady budou v rozsahu a obsahu zajišťující bezproblémový průběh stavebního řízení do fáze nabytí právní moci stavebního povolení.

<b>Obsah díla:</b>	<b>A</b>	<b>Průvodní zpráva</b>
	<b>B</b>	<b>Souhrnná technická zpráva</b>
	<b>C</b>	<b>Situační výkresy</b>
	C1	Situační výkres širších vztahů
	C2	Katastrální situační výkres
	C3	Koordinační situační výkres
	<b>D</b>	<b>Dokumentace objektů a technických a technologických zařízení</b>
	D1	Dokumentace stavebního nebo inženýrského objektu - (navrhovaný stav – půdorysy, řezy, pohledy) v rozsahu pro ohlášení stavby/stavební povolení)
	D.1.1	Architektonicko –stavební řešení
	D.1.2.	Stavebně konstrukční řešení – statický výpočet (zajištěno formou subdodávky)
	D.1.3	Požárně bezpečnostní řešení (zajištěno formou subdodávky)
	D.1.4.	Technika prostředí staveb - návrh tras
		D.1.4.1 Zdravotně technické instalace
		D.1.4.2. Elektroinstalace
	D.1.4.3. Vytápění, definice zdrojů energie	

**PENB - Energetický štítek (zajištěno formou subdodávky)**

**Stavební výkaz výměr (nejedná se o rozpočet dle URS)**

Projednání s DOSS



<b>Forma díla:</b>	<b>4 x tištěné paré – formát dle potřeby; emailem zasláná tisková verze ve formátu PDF</b>
<b>Cena za dílo:</b>	<b>fáze – DOKUMENTACE PRO STAVEBNÍ POVOLENÍ:</b>
	<b><u>Nabídková cena celkem za objekt( bez DPH) 170 000,- Kč</u></b>

**Investor:**

Obec Nová Ves  
Nová Ves 154  
277 52 Nová Ves

**Zpracovatel:**

Kovářiková Lohniský architekti s.r.o.  
IČO: 0658065 | U Velkého háje 11, 250 70 Odolena Voda  
[www.kovarikovalohnisky.cz](http://www.kovarikovalohnisky.cz)

**Zastoupený:**

Ing.arch. Ing. Tomáš lohniský

Cena byla stanovena podle zkušeností s obdobným rozsahem dokumentace. Cena zahrnuje – kromě práce architekta – dopravné, náklady na tisk. V ceně nejsou započítány správní poplatky úřadům, radonový průzkum, geodetické zaměření, geologický průzkum, stavebně historický průzkum a další průzkumy. Cena je uvedena bez DPH.

Děkujeme za Váš zájem a těšíme se na spolupráci.



Koridor D8 – sdružení obcí a spolků

## Memorandum

o spolupráci obcí a spolků

při koordinaci aktivit souvisejících s realizací investičních záměrů kolem silnice II/608 a dálnice D8 od katastru obce Zdiby (okr. Praha východ) po katastr obce Nová Ves (okr. Mělník)

My, níže podepsaní statutární zástupci obcí a spolků zastupující obyvatele žijící v regionu ohroženém nadměrnou dopravou, hlukem a imisemi, po pečlivé úvaze a na základě projednání v našich zastupitelstvech a výborech prostřednictvím uděleného mandátu **deklarujeme společnou vůli hájit právo na příznivé životní prostředí obyvatel regionu, zasazovat se o trvale udržitelný rozvoj našich obcí, chránit zemědělský půdní fond, přírodu, zdraví a majetek místních občanů a komunit před negativními dopady investičních záměrů.**

Svoji působnost vymezujeme v širším koridoru dálnice D8, a to cca 5 km na obě strany od osy dálnice od katastru obce Zdiby (okr. Praha východ) po katastr obce Nová Ves (okr. Mělník). Zavazujeme se ke společnému postupu ve věci stávajících provozů či staveb i nově vznikajících záměrů, které negativně ovlivňují či by mohly ovlivňovat již dnes značnou zátěž životního prostředí v tomto území.

**Vyjadřujeme svůj nesouhlas především s investičními záměry, výrobních a skladových provozů a těžbou ložisek nerostného bohatství, které zhorší kvalitu ovzduší, zvýší hluk, způsobí nárůst dopravy, zhorší vodní režim krajiny, kvalitu spodních vod a jejich zdrojů, způsobí masivní snižování zemědělského půdního fondu v oblasti a nevratné změny v krajině.** Investičními záměry myslíme zejména výstavbu a provozování skladovacích hal, logistických areálů či další výrobní, chemický a těžební průmysl. Je ve společném zájmu našich obcí, spolků a občanů, aby k realizaci takových záměrů již nedocházelo.

**Jsme přesvědčeni o potřebě aktivní spolupráce a koordinovaném postupu ve vymezených oblastech společného zájmu, k čemuž se zavazujeme.** Společně a jednotně budeme vystupovat vůči realizaci těch investičních záměrů ve vytyčené lokalitě, které mají bezprostřední dopad na každodenní život mnoha tisíc našich občanů. Využijeme dostupné zákonné prostředky k tomu, aby při posuzování vlivů záměrů na životní prostředí a navazujících řízeních bylo dostatečně zohledněno celkové zatížení území a respektovány potřeby místních obyvatel.

Memorandum se uzavírá na dobu neurčitou a nabývá účinnosti dnem podpisu oprávněnými statutárními zástupci.



## Memorandum

o spolupráci obcí a spolků

při koordinaci aktivit souvisejících s realizací investičních záměrů kolem silnice II/608 a dálnice D8  
od katastru obce Zdiby (okr. Praha východ) po katastr obce Nová Ves (okr. Mělník)



2. 3. 04. 2010

Hana Plecítá, starostka  
Město Odolena Voda



Ing. Kejmarová, starostka  
Obec Chvatěruby

Václav Nováček, starosta  
Obec Klíčany



Ing. Vladimíra Sýkorová, starostka  
Obec Mástovice

2. 3. 04. 2010

Martin Exner, starosta  
Obec Nová Ves

2. 3. 04. 2010

Lucie Fiury, DiS., starostka  
Obec Panenské Břežany



2. 5. 04. 2010

Petra Šefčíková, starostka  
Obec Větrušice

2. 3. 04. 2010

Jiří Louček, starosta  
Obec Zlončice

19. 0. 0. 2010

Jitka Bocková, starostka  
Obec Dřínov



Bc. Klára Rothová, člen výboru  
Hlasv Kozomína z. s.

Zdiby, Praha 168 PSC 250 66

Ing. Radim Slezák, předseda  
Občanské sdružení Zdiby z. s.

Ing. Lucie Švecová, předseda  
Pro Odolenu Vodu z. s.



Ing. Martin Římnáč, Ph.D.  
předseda, Spolek Klecansko,  
Větrušicko a okolí

Tomáš Brandýský, předseda  
Spolek pro ochranu přírody  
a krajiny obce Husinec

Ing. Richard Koza, CSc. 2. 5. 04. 2018  
člen výboru, Za životní prostředí  
Úžice u Kralup z. s.



## Memorandum

o spolupráci obcí a spolků

při koordinaci aktivit souvisejících s realizací investičních záměrů kolem silnice II/608 a dálnice D8 od katastru obce Zdiby (okr. Praha východ) po katastr obce Nová Ves (okr. Mělník)

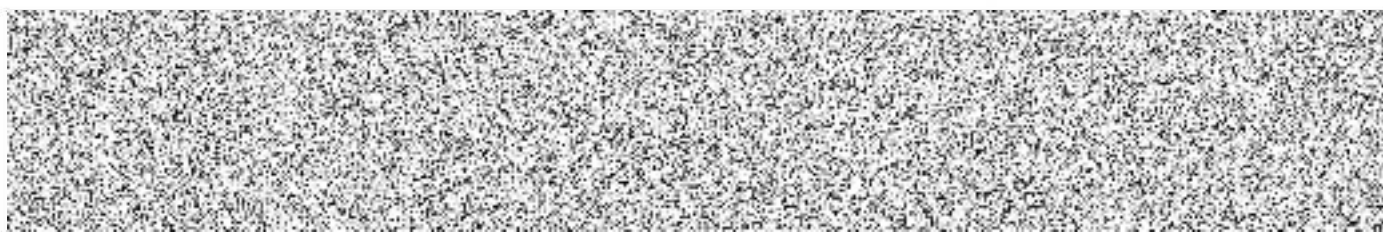


Jiří Kulhánek, předseda  
Základní organizace Českého  
zahrádkářského svazu Kozomín

František Málek, předseda  
ZO ČSOP 07/03 Vltava,  
pobočný spolek

Mgr. Filip Volák, starosta  
Město Veltrusy

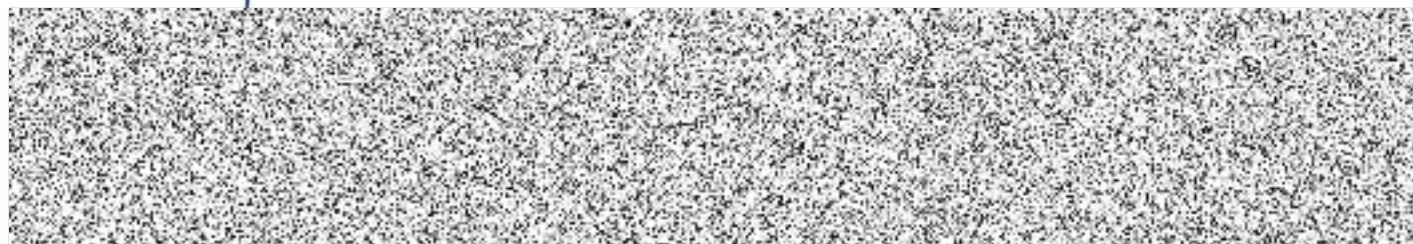
26. 04. 2018



Radim Fojtů, starosta  
Obec Postržín

Ing. Iva Cucová, MBA, starostka  
Obec Bašť

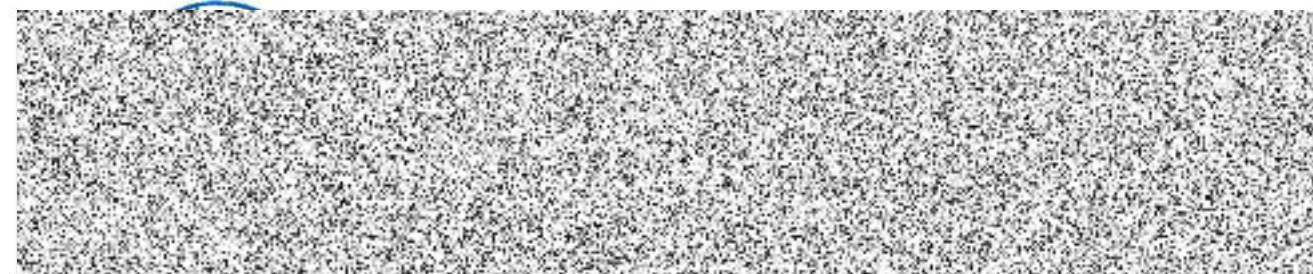
Lenka Kučerová, starostka  
Obec Veliká Ves



Mgr. Jana Münzbergerová  
starostka, Obec Husinec

Jakub Brynda  
starosta, Obec Nelahozeves

JUDr. Eva Slavíková  
starostka, Obec Zdiby



Vladimír Satran  
starosta, Obec Mnetěš

Ing. Vojtěch Poláček, starosta  
Obec Vražkov

Kamila Hlavsová, starostka  
Obec Ledčice

Při vstupu obcí mimo výše uvedenou oblast, se působnost činností sdružení obcí a spolků Koridor D8 rozšiřuje o katastrální území nově připojených obcí.



## Memorandum


o spolupráci obcí a spolků

při koordinaci aktivit souvisejících s realizací investičních záměrů kolem silnice II/608 a dálnice D8  
od katastru obce Zdiby (okr. Praha východ) po katastr obce Nová Ves (okr. Mělník)  
k 9/2021 po katastr obce Kleneč (okr. Litoměřice)




Zdeněk Justa, starosta  
Obec Kleneč

Ondřej Švec, starosta  
Obec Straškov-Vodochody




Václav Kříž, starosta  
Obec Černouček

Jan Krajíček, starosta  
Obec Zlosyň

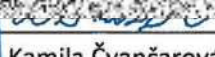


Petr Znamenáček, starosta  
Obec Přestavlky

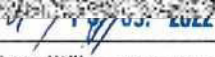


Ing. Zdeněk Veselý, starosta  
Obec Sedlec

Ing. Kateřina Hlaváčová, starostka  
Obec Hrobce



Kamila Čvančarová, starostka  
Město Bohušovice



David Hrdlička, starosta  
Obec Úžice

Při vstupu obcí mimo výše uvedenou oblast, se působnost činností sdružení obcí a spolků Koridor D8 rozšiřuje o katastrální území nově připojených obcí.





## **KORIDOR D8, z. s.**

### **Stanovy spolku**

#### **Čl. 1 Název a sídlo**

Název: KORIDOR D8, z. s. (dále jen „spolek“)

Sídlo: Zrzavého 1705/2a, 163 00 Praha 6 - Řepy

#### **Čl. 2 Charakter spolku**

1. Spolek je právnickou osobou založenou v souladu se zákonem č. 89/2012 Sb., občanský zákoník, v platném znění.
2. Spolek je dobrovolným, nevládním, neziskovým svazkem právnických a fyzických osob, jenž mají společnou vůli hájit právo na příznivé životní prostředí obyvatel regionu, zasazovat se o trvale udržitelný rozvoj, chránit zemědělský půdní fond, přírodu, vodní zdroje, klima, zdraví a majetek občanů a komunit před negativními dopady investičních záměrů.
3. Spolek působí na celém území České republiky i na mezinárodní úrovni.
4. Spolek se zasazuje o aktivní spolupráci a podporu obcí a spolků sdružených v Koridoru D8, fungujícího na základě Memoranda ze dne 25. 4. 2018. Členové obcí a spolků sdružených v Koridoru D8 neplatí při vstupu do spolku vstupní poplatek, za podmínky, že vstoupí do spolku nejpozději do 31.12.2023 a mají uhrazeny příspěvky na základě memoranda. Fyzické osoby, které jsou zakládajícími členy spolku rovněž nehradí vstupní poplatek.
5. Spolek se připojuje k obsahu Evropské úmluvy o krajině (The European Landscape Convention), kterou podepsala Česká republika 28. 11. 2002 ve Štrasburku.

#### **Čl. 3 Hlavní cíle spolku**

Hlavními cíli spolku jsou zejména:

- a) péče o území kolem dálnice D8 a jejího okolí;
- b) účast ve správních a jiných řízeních, v nichž se bude rozhodovat o stavech, dění, pozemcích, aktivitách a o výstavbě a ve kterých mohou být dotčena práva a zájmy členů spolku;
- c) ochrana přírody a krajiny - pro správní řízení, jež se mohou dotýkat ochrany přírody a krajiny (viz zákon č. 114/1992 Sb. o ochraně přírody a krajiny);
- d) ochrana životního prostředí - pro správní řízení vedených podle vodního zákona č. 254/2001 Sb.;
- e) náprava negativních vlivů z nekvalitně provedené stavby dálnice D8 (chybějící protihluková ochrana, doprovodná zeleň a prostupy krajinou);
- f) biodiverzita – obnova přirozených vazeb v krajině po násilné kolektivizaci, trvale udržitelné, multifunkční zemědělství, šetrné k životnímu prostředí; ochrana fauny a flory;
- g) ochrana veřejného zdraví, zejména v urbanizovaných oblastech;
- h) tvorba prostředí bezpečného z hlediska dopravy, především pro pěší a cyklisty;
- i) ochrana krajinného rázu urbanizované i neurbanizované krajiny, propustnosti území;
- j) úsilí o zvýšení úrovně a kvality života a zdraví obyvatel;
- k) ochrana kulturních a historických památek, kulturních hodnot;

- l) prosazování maximální ochrany území, v němž jsou již nyní překračovány hygienické limity hluku a polutantů v ovzduší a dále území, kde hrozí zhoršení v souvislosti s plánovanou výstavbou;
- m) prosazování regulace nákladní dopravy na dálnici D8 a silnici II/608 včetně zajištění odpovídajících kompenzací za hlukové a emisní zatížení jednotlivých samospráv;
- n) prosazování maximální možné převedení silniční nákladní dopravy na železnici (včetně výstavby vleček v rámci již existujících logistických areálů);
- o) upozorňování na nevhodné rozšiřování zastavitelných ploch (především do volné krajiny), nad rámec současných rozvojových ploch, daných příslušným platným územním plánem;
- p) zachování udržitelného rozvoje území, spočívající ve vyváženém vztahu podmínek pro příznivé životní prostředí, hospodářský rozvoj a soudržnost společenství obyvatel území, zvyšování obecného povědomí o ochraně životního prostředí a kulturního dědictví;
- q) vyvíjení činnosti k odvrácení staveb, které by mohly významně zhoršit kvalitu života obyvatel a životního prostředí;
- r) podpora zachování zdrojů pitné vody a zadržování vody v krajině;
- s) vyhledávání, aktivizace a podpora síly k naplňování výše uvedených cílů, koordinování, propagování, rozšiřování posláních a činnosti spolku a jeho členů;
- t) podpora aktivního trávení volného času;
- u) spolupráce se státními i nestátními organizacemi a médii;
- v) pořádání kulturních, sportovních a vzdělávacích akcí pro odbornou i laickou veřejnost, výchova a vzdělávání dětí, mládeže a dospělých;
- w) zpracovávání ekologických expertiz a další odborná činnost;
- x) podpora veřejnosti v jejím zapojování do ochrany životního prostředí;
- y) hospodářská činnost zaměřená na ochranu životního prostředí;
- z) zapojení dobrovolníků a podpora dobrovolnictví.

## Čl. 4 Náplň a formy činnosti

1. Náplň činnosti bude plně odpovídat výše uvedeným cílům.
2. Hlavní formou dosahování cílů spolku je poskytování obecně prospěšných činností v oblastech ochrany životního prostředí, zejména:
  - a) aktivní činnost a spolupráce členů, účast ve správních a jiných řízeních;
  - b) kooperace orgány ochrany životního prostředí s jinými subjekty majícími za svůj hlavní cíl ochranu přírody a krajiny;
  - c) praktická činnost k ochraně životního prostředí, veřejného zdraví apod.;
  - d) poskytování servisních služeb, pomoci a poradenství členům, jakož i dalším institucím a organizacím;
  - e) soustředování a poskytování informací (uvnitř spolku i vně);
  - f) organizování občanských kampaní a petičních akcí v souladu s cíli spolku;
  - g) účast při jednáních a řízeních s veřejnými institucemi, samosprávnými celky, správními orgány;
  - h) osvětová a vzdělávací činnost.
3. Monitoring zákonů spojených s výstavbou, spolupráce s právníky, odborníky na hluk, emise, vodohospodářství, ekologickými, vědeckými i dalšími zainteresovanými jednotlivci a subjekty.

Osvětová činnost pro místní samosprávy, krajské instituce, poslance a senátory s informacemi i vlastními postoji atd. Aktivní účast při podávání stížností, námitek a připomínek ve správních a jiných řízeních.

4. Další formy a konkretizaci činnosti stanoví členská schůze.

## čl. 5 Členství ve spolku

1. Členství ve spolku může být:
  - a) řádné,
  - b) přidružené, nebo
  - c) čestné.
2. Řádným členem spolku může být jen právnická osoba - místní samospráva (město nebo obec), která podá písemnou přihlášku do spolku (vzor připraví výbor spolku), v níž projeví souhlas se stanovami, cíli a činností spolku jakož i ochotu aktivně se podílet na činnosti spolku a uhradí vstupní poplatek. Řádným členem spolku jsou rovněž fyzické osoby – zakládající členové a to až do doby než do spolku vstoupí nejméně 5 řádných členů - místních samospráv (město nebo obec). Od vstupu 5. řádného člena – místní samosprávy se fyzické osoby – zakladatelé spolku stávají členy přidruženými. O přijetí uchazeče za řádného člena spolku rozhoduje výbor spolku. Řádné členství vzniká ke dni uvedeném ve schválení výborem spolku.
3. Přidruženým členem spolku může být právnická osoba nebo fyzická osoba starší 18 let, která podá písemnou přihlášku do spolku (vzor připraví výbor spolku), v níž projeví souhlas se stanovami, cíli a činností spolku a uhradí vstupní členský poplatek. Přidružené členství vzniká ke dni, kdy jsou splněny obě tyto podmínky. Přidružené členství je platné jen po dobu, na jakou jsou zaplaceny členské příspěvky, neuhrazením členského příspěvku přidružené členství ve spolku zaniká.
4. Čestné členství uděluje členská schůze spolku na základě návrhu výboru spolku významným odborníkům v oblasti působení spolku, významným představitelům společenského nebo politického života nebo jiným významným osobnostem či organizacím.
5. Výši vstupního poplatku a členských příspěvků stanoví výroční členská schůze. Vstupní poplatek je splatný ke dni podání přihlášky, členský příspěvek za kalendářní rok je splatný **k 31.1.** příslušného kalendářního roku, hrazeno na účet spolku.
6. Členství ve spolku se váže na osobu člena a nepřechází na jeho právního nástupce. Členství zaniká zrušením člena spolku (právnické osoby) nebo úmrtím člena spolku (fyzické osoby), jakož i zánikem spolku. Zánikem členství zanikají všechny funkce člena ve spolku.
7. Řádné členství ve spolku rovněž zaniká:
  - a) vystoupením řádného člena ze spolku – každý řádný člen může ze spolku kdykoli vystoupit, a to písemným oznámením doručeným spolku; řádné členství zaniká dnem uvedeným v oznámení, a pokud v oznámení není den zániku členství uveden, dnem, kdy bylo oznámení o vystoupení doručeno spolku,
  - b) rozhodnutím výboru spolku o vyloučení řádného člena (např. v důsledku porušení jeho povinností dle těchto stanov či vnitřních předpisů spolku).
8. V případě neuhrazení členských příspěvků v termínu se pozastavují hlasovací práva řádného člena, a to až do doby jejich úhrady. V případě řádného neuhrazení členských příspěvků přidruženého člena, a to ani na základě výzvy spolku, jeho členství zaniká.
9. Zánikem členství nevzniká nárok na vrácení uhrazených členských příspěvků ani jejich části.



10. Spolek vede seznam členů s těmito údaji: u členů fyzických osob – jméno a příjmení, datum narození, trvalý pobyt, korespondenční adresa a e-mail a u členů právnických osob – název, identifikační číslo, adresa sídla, jméno zástupce, korespondenční adresa a kontaktní e-mail (vše na základě údajů uvedených v přihlášce). Zápisy a výmazy v seznamu členů provádí předseda výboru spolku. Aktualizace seznamu členů se provádí bez zbytečného odkladu po přijetí člena a aktualizace údajů evidovaných v seznamu bez zbytečného odkladu po oznámení změny členem spolku. Neoznámí-li člen spolku změnu údajů, má se za to, že platí kontaktní údaje uvedené v seznamu členů. Seznam členů (bez uvedení dalších osobních údajů) může být spolkem zveřejněn.
11. Řádný člen – místní samospráva (město nebo obec) má právo:
  - a) účastnit se členské schůze, hlasovat na ní a volit orgány spolku;
  - b) účastnit se činnosti spolku a být o této činnosti informován;
  - c) každý člen – místní samospráva (tj. obec nebo město) má na členské schůzi **1 hlas**, rovněž zakládající členové - fyzické osoby mají na členské schůzi jeden hlas, a to až do doby než do spolku vstoupí alespoň 5 členů – místních samospráv, od vstupu páté právnické osoby - místní samosprávy se zakládající členové stávají členy přidruženými;
  - d) předkládat návrhy, podněty a připomínky k činnosti spolku a jeho orgánů;
  - e) podílet se na stanovování cílů a forem činnosti spolku;
  - f) vyjadřovat se k činnosti spolku a jeho orgánů, podávat návrhy a klást otázky;
  - g) být informován o veškeré činnosti spolku, podílet se na ní a využívat všech výhod plynoucích z členství ve spolku;
  - h) být průběžně informován o hospodaření spolku.
12. Přidružený člen má právo:
  - a) účastnit se členské schůze (dle posouzení výboru);
  - b) účastnit se činnosti spolku a být o této činnosti informován (dle posouzení výboru);
  - c) předkládat návrhy, podněty a připomínky k činnosti spolku a jeho orgánů;
  - d) být v informován o zásadní činnosti spolku (dle posouzení výboru);
  - e) podílet se na činnosti spolku a využívat výhody plynoucí z členství ve spolku.
13. Řádný člen má povinnost zejména:
  - a) dodržovat stanovy, a jednat v souladu s cíli spolku;
  - b) svou činností naplňovat cíle spolku;
  - c) platit členské příspěvky;
  - d) plnit usnesení členské schůze, výboru a jejich operativních rozhodnutí;
  - e) ve stanovené výši přispívat k úhradě nákladů spolku vzniklých v běžném roce;
  - f) aktivně hájit zájmy spolku, dodržovat všechny vnitřní dohody a nepodnikat žádné kroky, které by byly v rozporu se zájmy spolku;
  - g) účastnit se zasedání orgánů spolku a přispívat ke zlepšení jejich práce;
  - h) dbát na to, aby nebyly poškozovány zájmy a dobré jméno spolku.
14. Přidružený člen má povinnost zejména:
  - a) dodržovat stanovy, a jednat v souladu s cíli spolku;
  - b) platit členské příspěvky;
  - c) dbát na to, aby nebyly poškozovány zájmy a dobré jméno spolku.
15. Spolek je oprávněn vůči svému členovi uplatnit níže uvedené sankce, pokud jeho činnost bude v rozporu se stanovami a zájmy spolku:

- a) napomenout člena spolku, napomenutí provede písemně výbor spolku;
- b) vyloučení ze spolku, vyloučení je účinné ke dni uvedeném v rozhodnutí výboru spolku.

## čl. 6 Orgány spolku

Orgány spolku jsou:

- a) členská schůze;
- b) výbor spolku.

## čl. 7 Členská schůze a usnesení členů spolku

1. Členská schůzce může být výroční (odst. 2 – 10 tohoto článku) nebo provozní k přijímání ostatních usnesení (odst. 11 tohoto článku).
2. Výroční členská schůze je nejvyšším orgánem spolku, schází se minimálně **1 x za rok**. Výroční členskou schůzi tvoří řádní členové spolku. Na zasedání výroční členské schůze mají právo se účastnit rovněž přidružení a čestní členové spolku, nemají ale právo na schůzi hlasovat nebo volit členy orgánů spolku.
3. Výroční členská schůze:
  - a) především schvaluje roční účetní závěrku a hospodaření spolku a koná se nejpozději do **6 měsíců** od konce příslušného účetního roku;
  - b) schvaluje stanovy spolku a jejich změny, rozhoduje o zániku spolku - pro přijetí těchto rozhodnutí je potřeba **2/3 většiny hlasů** všech řádných členů spolku;
  - c) volí a odvolává členy výboru spolku;
  - d) rozhoduje o vyloučení člena ze spolku;
  - e) určuje formy a konkretizaci činnosti pro další období;
  - f) stanovuje výši zápisného a členských příspěvků;
  - g) rozhoduje o rozpuštění spolku, jako i
  - h) o všech věcech, které si do rozhodování vyhradí.
4. Výroční členskou schůzi svolává předseda výboru spolku pozvánkou zaslanou písemně nebo na e-mail evidovaný v seznamu členů zaslaným alespoň **5 pracovních dní** před termínem konání členské schůze všem členům spolku. Pozvánka musí obsahovat návrh programu schůze. Členská schůze vždy probíhá prezenčně, v místě sídla některého z řádných členů, právnických osob, může být vysílána on-line (bez možností hlasování v nepřítomnosti).
5. Výroční členská schůze je usnášeníschopná, jsou-li přítomni řádní členové **s více než 1/2 hlasů**. Nesejde-li se usnášeníschopná členská schůze, oznámí předseda výboru spolku nejpozději do **10 pracovních dnů** náhradní termín schůze, která se musí konat nejpozději do **6 týdnů** ode dne členské schůze, která nebyla usnášeníschopná. Náhradní členská schůze je usnášeníschopná bez ohledu na počet hlasů přítomných řádných členů spolku.
6. Výroční členskou schůzi svolá předseda výboru spolku také požádají-li o to písemnou žádostí řádní členové spolku, kteří mají alespoň **1/3 hlasů** a to ve lhůtě **15 pracovních dnů** od doručení žádosti, není-li v žádosti uvedena lhůta delší. Písemná žádost, na základě které se vypočte splnění kvora, musí být stvrzena podpisy příslušných členů (jejich statutárních či jimi zmocněných zástupců).
7. **Kvorum hlasů** se vždy počítá ke dni konání příslušné výroční členské schůze, před jejím konáním.

8. Nesvolá-li předseda výboru spolku výroční členskou schůzi za podmínek dle těchto stanov, je ke svolání výroční členské schůze oprávněn kterýkoliv člen výboru, jinak, kterýkoliv řádný člen spolku.
9. Výroční členská schůze přijímá rozhodnutí hlasováním. Pro přijetí rozhodnutí je potřeba souhlas **více než 1/2 hlasů** přítomných řádných členů.
10. Na výroční členské schůzi za právnickou osobu hlasuje statutární nebo jim písemně zmocněný zástupce. Fyzická osoba hlasuje osobně nebo prostřednictvím písemně zmocněného zástupce. Písemné zmocnění se prokazuje na místě, předložením plné moci před zahájením členské schůze. Předseda členské schůze je oprávněn zmocnění na základě odůvodněných pochybností na místě případně také odmítnout.
11. Usnesení, dohoda členů o běžné činnosti spolku, mimo oblasti příslušející výlučně do pravomoci výroční členské schůze, může být vysloveno i v rámci provozní schůze členů spolku (tj. mimo zasedání výroční členské schůze); a to i s využitím prostředků komunikace na dálku – uspořádáním živého on-line jednání či elektronickým hlasováním. Pro svolání a rozhodování platí přiměřeně ustanovení jako pro členskou schůzi. Při hlasování jsou za přítomné považováni všichni řádní členové spolku, který se na zasedání účastní (buď osobně nebo on-line). Toto ustanovení se nevztahuje na usnášení výroční členské schůze, které probíhá výlučně na společném zasedání za osobní účasti členů.

## Čl. 8 Výbor spolku

1. Výbor spolku je kolektivním statutárním orgánem spolku a je volen členskou schůzí.
2. Výbor spolku má **3 členy**, jeho funkčním obdobím jsou **2 roky**. Ze svého středu volí předsedu výboru. Statutárním orgánem spolku jsou všichni členové výboru spolku. Statutární orgán jedná za spolek vůči navenek, třetím osobám.
3. Výbor spolku zajišťuje výkon činnosti spolku kromě záležitostí patřících či vyhrazených do působnosti členské schůze. Výbor odpovídá za majetek a hospodaření spolku. Člen výboru má povinnost svědomitě a pečlivě vykonávat svoji funkci. Za výkon funkce odpovídá členské schůzi. Každý člen výboru má 1 hlas. S ohledem na závazky a odpovědnost související s přijetím grantu na realizaci projektu „OPEN GOVERNMENT ZDIBY AND KORIDOR D8“ financovaného z Fondů EHP 2014-2021, je obec Zdiby oprávněna zvolit 1 člena výboru spolku, a to na celou dobu realizace projektu a jeho úplného vyúčtování a vypořádání (předpokládá se nejpozději do září 2024). Takto zvolený člen výboru má právo veta ohledně rozhodování ve věci projektu a otázek souvisejících při rozhodování výboru. Takto zvoleného člena výboru rovněž nelze odvolat bez souhlasu obce Zdiby.
4. K jednáním, na jejichž základě dochází k dispozici s finančními prostředky spolku v hodnotě nepřevyšující částku **50.000,- Kč**, je samostatně oprávněn **předseda výboru**.
5. K právním jednáním, na jejichž základě dochází k dispozici s finančními prostředky spolku v hodnotě převyšující částku **50.000,- Kč**, je nutný souhlas alespoň **2 členů výboru**.
6. K právním jednáním týkajícím se projektu „OPEN GOVERNMENT ZDIBY AND KORIDOR D8“ je vždy potřeba schválení člena výboru zvoleného za obec Zdiby.
7. Schůzi výboru spolku svolává předseda výboru. Výbor spolku zasedá nejméně **1x za měsíc**. Schůze výboru spolku je na požádání přístupná řádným členům spolku. Výbor spolku na nejbližší schůzi projedná věc, požádá-li o to řádný člen spolku.



8. Nesvolá-li za podmínek dle těchto stanov schůzi výboru předseda, je ke svolání schůze výboru oprávněn kterýkoliv člen výboru, jinak, kterýkoliv řádný člen spolku.
9. Ve zvláštních případech mohou být oprávněni jednat jménem spolku konkrétní řádní členové spolku pověřeni výborem.
10. Pro přijetí rozhodnutí na schůzi výboru je potřeba souhlas **více než 1/2 hlasů** všech členů výboru.
11. Členství ve výboru spolku zaniká:
  - a) vypršením mandátu;
  - b) odstoupením, tedy dobrovolným rozhodnutím o rezignaci na členství ve výboru, přičemž odstoupení je účinné ve lhůtě 1 měsíc ode dne doručení oznámení o odstoupení spolku, nestanoví-li oznámení lhůtu delší;
  - c) odvoláním, tedy rozhodnutím členské schůze ke dni v rozhodnutí uvedené; nebo
  - d) úmrtím člena výboru.

## **čl. 9 Zásady hospodaření**

1. Spolek je neziskovou organizací. Příjmy spolku tvoří členské příspěvky, dary, dotace, granty dědictví, úroky z bankovních účtů. Příjmy budou používány na činnost spolku. Dalšími příjmy mohou být příjmy z hospodářské činnosti, která je v souladu s cíli spolku. Spolek může uzavřít smlouvu o spolupráci s fyzickou nebo právnickou osobou pro finanční zajištění svých aktivit.
2. Výdaje spolku jsou zaměřeny na uskutečňování cílů spolku v souladu s formami činností podle těchto stanov.
3. Za hospodaření odpovídá výbor spolku, který každoročně předkládá členské schůzi ke schválení roční účetní závěrku a informace o hospodaření.

## **čl. 10 Zánik spolku**

Spolek zaniká dobrovolným rozpuštěním nebo sloučením s jiným spolkem na základě rozhodnutí členské schůze schválená alespoň **2/3 všech hlasů řádných členů spolku** nebo rozhodnutím soudu. V případě zániku spolku dobrovolným rozpuštěním, rozhodne současně členská schůze o způsobu majetkového vypořádání.

Schváleno členskou schůzí dne 13.6.2022

# KORIDOR 3

	Řádný člen	Přidružený člen
Cena	15,- Kč na 1 osobu zaregistrovanou v obci resp. ve městě k trvalému pobytu (tj. součin: 15 x počet trvale bydlících obyvatel).	25% z platby jako u řádného člena – místní samosprávy (tj. součin: (15 x počet trvale bydlících obyvatel) x 0,25).
<b>PŘÁVA</b>		
účastnit se členské schůze, hlasovat na ní a volit orgány spolku	ANO	ANO - účastnit se členské schůze (dle posouzení výboru)
účastnit se činnosti spolku a být o této činnosti informován	ANO	ANO – dle posouzení výboru
hlasovat na členské schůzi – každá samospráva má 1 hlas	ANO	NE
předkládat návrhy, podněty a připomínky k činnosti spolku a jeho orgánů	ANO	ANO
podílet se na stanovování cílů a forem činnosti spolku	ANO	NE
být informován o veškeré činnosti spolku, podílet se na ní a využívat všech výhod plynoucích z členství ve spolku	ANO	ANO - Informování o zásadní činnosti spolku (dle posouzení výboru)
být průběžně informován o hospodaření spolku	ANO	NE
<b>POVINNOSTI</b>		
dodržovat stanovy, a jednat v souladu s cíli spolku	ANO	ANO
platit členské příspěvky	ANO	ANO
dbát na to, aby nebyly poškozovány zájmy a dobré jméno spolku	ANO	ANO
svou činností naplňovat cíle spolku	ANO	NE
plnit usnesení členské schůze, výboru a jejich operativních rozhodnutí	ANO	NE
ve stanovené výši přispívat k úhradě nákladů spolku vzniklých v běžném roce	ANO	NE

aktivně hájit zájmy spolku, dodržovat všechny vnitřní dohody a nepodnikat žádné kroky, které by byly v rozporu se zájmy spolku	ANO	NE
účastnit se zasedání orgánů spolku a přispívat ke zlepšení jejich práce	ANO	NE

*Vstupní poplatek a roční členský příspěvek fyzické osoby a právnické osoby, která je neziskovou organizací (spolek, sdružení apod.) je 1,-Kč*

*Členové sdružení obcí a spolků Koridoru D8 na základě memoranda neplatí při vstupu do spolku vstupní poplatek.*



Nová Ves 13.6.2022

Věc: Žádost o odkup pozemku

Žádám Vás tímto odkup pozemku 29/4 a části pozemku 29/5. Úle příloženého plánu.

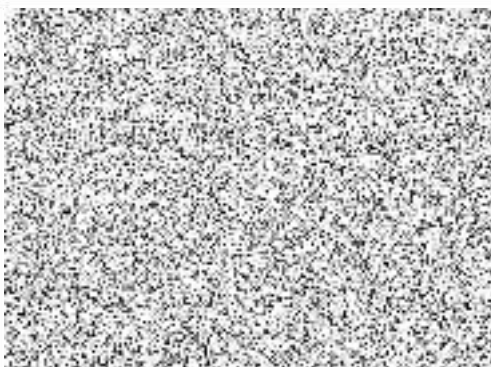
Za pozemky nabízím částku 150000 Kč a to tak, že 90000 Kč ihned po podpisu smlouvy a zbytek do 24 měsíců. Plus úřední poplatky státní spojené.

Předem děkuji za kladeš' vyřízení mé žádosti.

S pozdravem



Marie Francáková



**Dohoda o vytvoření společného školského obvodu základní školy**  
uzavřená na základě ust. § 178 odst. 2) písm. c) zákona č. 561/2004 Sb., o předškolním, základním, středním, vyšším odborném a jiném vzdělávání (školský zákon), v platném znění

**Město Veltrusy**

zastoupené: Mgr. Filipem Volákem, starostou města  
se sídlem: Palackého 9, 277 46 Veltrusy  
IČO: 00237272

a

**obec Nová Ves**

zastoupená: p. Martinem Exnerem, starostou obce  
se sídlem: Nová Ves 154, 277 52 Nová Ves  
IČO: 00237132

uzavírají níže uvedeného dne, měsíce a roku  
tuto  
**dohodu o vytvoření společného školského obvodu základní školy:**

**Článek I.**

1. Město Veltrusy je zřizovatelem příspěvkové organizace Základní škola Veltrusy, příspěvková organizace, se sídlem: Opletalova 493, 277 46 Veltrusy, IČO: 70990972 (dále jen „ZŠ Veltrusy“), která je v souladu s ust. § 141 odst. 1) písm. a) a násl. školského zákona zapsána v rejstříku škol a školských zařízení a poskytuje základní vzdělávání dětí v prvním až devátém ročníku v souladu se vzdělávací soustavou základních škol.
2. Obec Nová Ves není zřizovatelem žádné příspěvkové organizace, v jejíž působnosti je poskytování základního vzdělávání.

**Článek II.**

Smluvní strany se v souladu s ust. 178 odst. 1) písm. b) školského zákona **dohodly** s účinností ode dne uzavření této dohody **na vytvoření společného školského obvodu základní školy**, jejíž činnost vykonává ZŠ Veltrusy, a to:

- **pro území části obce Nová Ves – místní část Miřejovice – pro poskytování základního vzdělávání dětí v prvním až devátém ročníku;** tzn., že část obce Nová Ves (místní část Miřejovice) je součástí školského obvodu základní školy, jejíž činnost vykonává ZŠ Veltrusy, a to pro poskytování základního vzdělávání dětí v prvním až devátém ročníku.
- **pro zbývající část území obce Nová Ves (s výjimkou místní části Miřejovice) – pro poskytování základního vzdělávání dětí v šestém až devátém ročníku;** tzn., že zbývající část území obce Nová Ves (bez místní části Miřejovice) je součástí školského obvodu základní školy, jejíž činnost vykonává ZŠ Veltrusy, a to pro poskytování základního vzdělávání dětí v šestém až devátém ročníku.

**Článek III.**

1. Podmínky sjednané v této dohodě vycházejí z právní a faktické situace v době jejího uzavírání, přičemž smluvní strany se dohodly, že v případě jejich změny může po dohodě smluvních stran dojít k jejich přehodnocení a úpravě, a to zejména z hlediska právních

východisek platných v době jejího uzavření a kapacitních možností ZŠ Veltrusy.

2. Smluvní strany se dohodly, že tato dohoda se uzavírá na dobu neurčitou s tím, že ji lze ukončit dohodou smluvních stran nebo výpovědí kterékoliv ze smluvních stran, a to i bez udání důvodu. Výpověď tuto dohodu lze pouze k 1.9. kalendářního roku, přičemž výpověď musí být písemná a musí být druhé smluvní straně doručena nejpozději do 31. 3. příslušného kalendářního roku.

#### Článek IV.

1. Smluvní strany sjednávají, že tato dohoda nabývá platnosti a účinnosti okamžikem jejího podpisu oběma smluvními stranami, resp. druhou ze smluvních stran, po jejím .
2. Tato dohoda o rozsahu dvou stran byla vyhotovena ve třech stejnopisech, z nichž každý má stejnou platnost, přičemž po jednom stejnopise obdrží město Veltrusy a obec Nová Ves při podpisu této dohody, jeden stejnopis obdrží ZŠ Veltrusy.
3. Smluvní strany prohlašují, že obsahu dohody rozumí, s dohodou se seznámily a že projev vůle, učiněný touto dohodou byl učiněn svobodně a vážně a vyjadřuje jejich skutečné zájmy a na důkaz toho potvrzují autentičnost této dohody svými podpisy.

Veltrusy dne 10. 6. 2022



Mgr. Filip Volák  
starosta města Veltrusy

Nová Ves dne .....

\_\_\_\_\_  
Martin Exner  
starosta obce Nová Ves

#### Doložka č. 1:

Tato dohoda byla schválena zastupitelstvem města Veltrusy na jeho zasedání dne 8. 6. 2022 usnesením č. 6.

Veltrusy dne 10. 6. 2022



Mgr. Filip Volák  
starosta města Veltrusy



#### Doložka č. 2:

Tato dohoda byla schválena zastupitelstvem obce Nová Ves na jeho zasedání dne ..... usnesením č. ....

Nová Ves dne .....

\_\_\_\_\_  
Martin Exner  
starosta obce Nová Ves



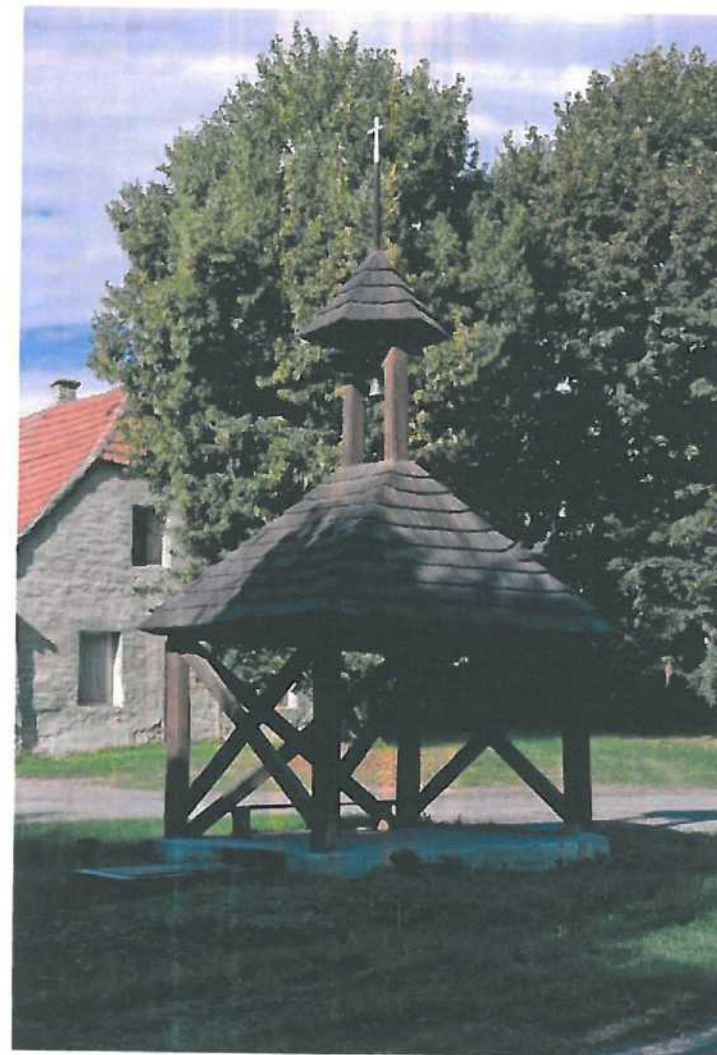


# STRATEGICKÝ PLÁN OBCE NOVÁ VES

NA OBDOBÍ 2022-2030



PROSINEC 2016, AKTUALIZACE 2022



Zvonice v Nové Vsi

## PŘEDMLUVA

Strategický plán obce Nová Ves je koncepčním dokumentem, který

- v analytické části rekapituluje současný stav obce, hodnotí silné a slabé stránky, možná rizika a perspektivy rozvoje
- a ve strategické části formuluje vizi, jak by obec měla vypadat přibližně za deset let, a stanovuje problémové okruhy a projektové záměry.

Ke strategické části dokumentu jsou volně připojeny projektové karty, v nichž jsou charakterizovány jednotlivé akce, s nimiž v horizontu zhruba dvou následujících volebních období obec počítá a které jsou potřebné k tomu, aby se podařilo naplnit strategickou vizi formulovanou v tomto strategickém plánu.

Strategický plán obce Nová Ves vznikl v součinnosti zastupitelů obce a zpracovatelů, Přemyslovské střední Čechy o. p. s. První strategický plán byl zpracován na období 2016-2022 (schválen byl zastupitelstvem 12. 12. 2016), v roce 2022 proběhla pak celková revize s využitím nových dat ze Sčítání lidu, domů a bytů 2021.

V textu bylo využito fotografií a dalších obrazových a mapových podkladů z internetových stránek úřadu obce a dalších internetových zdrojů.



Interiér kostela Narození Panny Marie ve Vepřku

## OBSAH

<b>PŘEDMLUVA</b> .....	<b>3</b>
<b>ANALYTICKÁ ČÁST</b> .....	<b>5</b>
<b>1. ZÁKLADNÍ INFORMACE</b> .....	<b>5</b>
1.1 ČÁSTI OBCE .....	5
1.2 KULTURNÍ, TECHNICKÉ A PŘÍRODNÍ PAMÁTKY .....	6
1.3 GEOGRAFIE A KLIMATICKÉ PODMÍNKY .....	9
<b>2. OBYVATELSTVO</b> .....	<b>12</b>
2.1 ZÁKLADNÍ INFORMACE O OBYVATELSTVU OBCE .....	12
2.2 STRUKTURA OBYVATELSTVA PODLE POHLAVÍ A RODINNÉHO STAVU .....	13
2.3 POHYB OBYVATELSTVA .....	13
2.4 VZDĚLÁNÍ .....	14
<b>3. MÍSTNÍ EKONOMIKA</b> .....	<b>16</b>
3.1 VYUŽITÍ PŮDY .....	16
3.2 PODNIKATELSKÉ SUBJEKTY V OBCI .....	16
3.3 NEZAMĚSTNANOST .....	17
3.4 ROZPOČET OBCE .....	18
<b>4. DOMY A BYTY</b> .....	<b>21</b>
<b>5. ÚZEMNÍ PLÁN A ROZVOJ OBCE</b> .....	<b>23</b>
<b>6. TECHNICKÁ INFRASTRUKTURA</b> .....	<b>24</b>
6.1 VODA .....	24
6.2 KANALIZACE .....	25
6.3 OSTATNÍ SÍTĚ .....	25
<b>7. DOPRAVA</b> .....	<b>26</b>
7.1 SILNIČNÍ DOPRAVA .....	26
7.2 ŽELEZNIČNÍ DOPRAVA .....	27
7.3 OSTATNÍ DOPRAVA .....	27
<b>8. VYBAVENOST, SLUŽBY A SPOLKOVÝ ŽIVOT</b> .....	<b>28</b>
8.1 ŠKOLSTVÍ .....	29
8.2 LÉKAŘSKÁ PÉČE A SOCIÁLNÍ PÉČE .....	29
8.3 SPORT, KULTURA A SPOLKY .....	30
<b>9. ŽIVOTNÍ PROSTŘEDÍ</b> .....	<b>32</b>
9.1 ODPADY .....	32
9.2 OVZDUŠÍ A HLUK .....	33
9.3 PROTIPOVODŇOVÁ OPATŘENÍ .....	33
<b>10. MÍSTNÍ SPRÁVA</b> .....	<b>37</b>
<b>11. SHRNUTÍ</b> .....	<b>39</b>
11.1 ANALYTICKÁ VÝCHODISKA PRO SWOT ANALÝZU .....	39
11.2 SWOT ANALÝZA .....	41
<b>STRATEGICKÁ ČÁST</b> .....	<b>42</b>
<b>12. STRATEGICKÁ VIZE A PROBLÉMOVÉ OKRUHY</b> .....	<b>42</b>
<b>13. DATABÁZE PROJEKTŮ</b> .....	<b>44</b>



## ANALYTICKÁ ČÁST

## 1. ZÁKLADNÍ INFORMACE

Obec Nová Ves se nachází na levém břehu (část k. ú. Nové Ouholice je i na pravém břehu) při dolním toku Vltavy, na soutoku s Bakovským potokem, na sever od města Kralupy nad Vltavou. Nová Ves (pro přesnější identifikaci se doplňuje „u Mělníka“ v poštovním systému PSČ, nebo „u Nelahozevsi“ v katastru nemovitostí) se skládá z pěti částí: Nové Vsi, Nových Ouholic, Starých Ouholic, Vepřku a Miřejovic. Katastry jsou tři – Nová Ves (4,76 km<sup>2</sup>), Vepřek (1,92 km<sup>2</sup>) a Nové Ouholice (3,43 km<sup>2</sup>). Celá obec má rozlohu zhruba 1012 hektarů a žije v ní v současnosti přes 1000 obyvatel.

Tab. č. 1: Nová Ves – základní informace	
ZUJ (kód obce):	535117
NUTS5:	CZ0203535117
LAU 1 (NUTS 4):	CZ0206 - Mělník
NUTS3:	CZ020 - Středočeský kraj
NUTS2:	CZ02 - Střední Čechy
Obec s pověřeným obecním úřadem:	Kralupy nad Vltavou
Obec s rozšířenou působností:	Kralupy nad Vltavou
IČ:	00237132
Katastrální plocha (ha):	1012,5
Přihlášených obyvatel k 31. 12. 2021:	1009 (veřejná databáze)
Počet bydlících obyvatel k 26. 3. 2021:	1064 (SLDB)
Nadmořská výška:	185 m. n. m. (160-270 m.)
Zeměpisné souřadnice (WGS-84):	14° 18' 18" E, 50° 18' 43" N
První písemná zpráva (rok):	1421
Počet katastrů:	3
Počet územně technických jednotek:	5
Počet částí obce:	5
PSČ:	277 52

Zdroj: ČSÚ. \* - počty obyvatel podle veřejné databáze ke konci roku jsou lidé s trvalým pobytem v obci, data ze Sčítání 2021 jsou lidé v daný den (26. 3. 2021) s „obvyklým pobytem“.

## 1.1 Části obce

Nová Ves je kulturním a obchodním centrem obce. Rozkládá se na velké křižovatce rychlostní silnice Mělník - Slaný a na exitu 18 dálnice D8. Kromě toho se celou její centrální částí táhne tzv. "stará teplická silnice" II/608. Všechno to s sebou nese zvýšenou dopravní zátěž, jejíž negativní vlivy se obec v dlouhodobém horizontu snaží tlumit.

Nová Ves je sídlem obecního úřadu, najdete zde poštu, zrekonstruovanou mateřskou školu, obecní knihovnu, dětské a fotbalové hřiště, prodejnu potravin, pohostinská zařízení, čerpací stanici pohonných hmot, oddělení dálniční policie a areál správy a údržby dálnice.

Část Nové Vsi je ohrožena povodní od Bakovského potoka.

Vepřek se nachází asi 1,5 km na východ od Nové Vsi na levém břehu Vltavy. Vepřek protíná železniční koridor a dálnice D8. V současné době je přes katastrální území Vepřek plánována trasa vysokorychlostní železnice Praha – Drážďany. Od západu přitéká Bakovský potok, který se zde vlévá do Vltavy. Vepřek je místem významného archeologického naleziště. Leží na mírném svahu klesajícím na severozápad uprostřed mezi Vepřkem a návrším, na němž stojí původně středověký kostel Narození Panny Marie s přilehlým hřbitovem a sousední bývalou školou. Pravěcí lidé si zde pro své působení vybrali místo bohatě zásobené vláhou ze dvou vodních toků a umožňující daleký rozhled po proudu i proti proudu Vltavy, přirozeně chráněné příkrými srázy říční terasy a svahy údolí Bakovského potoka. Unikátní nálezy únětických pohřbů ve velkých nádobách představují v našem prostředí vzácný jev. Ačkoli z českých únětických pohřebišť je dosud známo jen asi deset hrobů tohoto typu, tři z nich byly objeveny právě ve Vepřku.

Nové Ouholice vznikly po povodni v roce 1784, kdy byly původní Velké Ouholice stojící na břehu Vltavy zcela zničeny. Veltruský hrabě Chotek daroval lidem postiženým povodní stavební místo a materiál na stavbu nových domků právě na stráni, která se nachází severně od Starých Ouholic.

Nachází se asi 1,5 km na jihovýchod od Nové Vsi. Prochází tudy železniční trať Kralupy nad Vltavou - Děčín a silně frekventovaná silnice II/608 (až 10 000 vozidel denně).

Část zástavby je ohrožena povodní. Toto riziko bylo ovšem významně sníženo instalací zahrazení podjezdu pod železniční trať a propustku.

Staré Ouholice se nachází asi 2,5 km na jihovýchod od části Nová Ves, v k. ú. Nové Ouholice. Leží na levém břehu Vltavy. V posledních letech zde vyrostla téměř padesátka nových domů a ves po staletí bojujících s povodněmi a poskytující občerstvení vltavským šífařům se proměnila v příjemnou a klidnou obytnou zónu. Většina zástavby je však ohrožena povodní.

Miřejovice se rozkládají asi 3,5 km na jih od části Nová Ves, naproti oboře veltruského zámku, částečně pod veltruským mostem a těsně sousedí s Nelahozevsi. Patří do katastrálního území Nové Ouholice. Většina zástavby je ohrožena povodní.

Mají bohatou historii, hlavně převoznickou a pivovarskou. Život zdejších lidí byl vždy spjat s vodou, Vltava poskytovala obživu převozníkům a rybářům, ves díky své poloze na zemské stezce spojující Prahu se Saskem byla význačným formanským střediskem. V Miřejovicích najdete bývalý pivovar, který roku 1891 čepoval své pivo na zemské jubilejní výstavě, odkud si odvezl zlatou medaili císaře Františka Josefa II. V roce 1898 dosáhla roční produkce piva 14.500 hl.

## 1.2 Kulturní, technické a přírodní památky

## Kostel a zvonice ve Vepřku

Středověký kostel Narození Panny Marie (památky s č. reg. 16612/2-1414) s prokázanými základy románskými a pravděpodobně ještě staršími (soudě podle archeologických nálezů v jeho bezprostředním okolí), spolu se zvonici ze 14. století (památky s č. reg. 50323/2-3822) a impozantní budovou bývalé školy představují přirozenou autoritativní výstavbu středočeské vesnice. Ves sama se severním směrem od kostela pyšní v roce



1739 postavenou budovou bývalé fary a několika velkými statky (grunt „Královský“, grunt „Dvořákovský“, grunt „Heroltovský“, pivovar, vodní mlýn).



Zvonice ve Vepřku

#### Zvonice v Nové Vsi

Zvonice je od 3. 5. 1958 kulturní památkou (č. reg. 21857/2-3821), v minulosti obnovená v r. 1853, v říjnu 2007 kompletně zrekonstruovaná s nově vykováním zvonem. U zvoničky probíhá a také začíná mnoho akcí - masopustní průvod, v září se na návsi kolem zvoničky koná novoveské posvícení, v prosinci na Štědrý den odpoledne je zde tradiční slavnostní setkání občanů.

#### Vodní mlýn ve Vepřku

Unikátní vodní mlýn (památková s č. reg. 104219) – jeho základy jsou na místě středověké tvrze rodu Wepřeckých z Wepřberku – patří k nejvýznamnějším objektům svého druhu v regionu dolního Povltaví a v celém Středočeském kraji.

Hodnotná není jen stavební podstata mlýna, která je výsledkem kontinuálního vývoje od pozdního středověku po první třetinu 20. století, ale rovněž kompletní dochované technologické vybavení mlýna z doby rané industrializace mlynářství.

Mlýn prošel v posledních deseti letech rekonstrukcí a stává se místem pořádání kulturních akcí. Je v soukromých rukou.

#### Pomník ve Starých Ouholicích

Na staré návsi najdete pomník padlým z roku 1925 ve tvaru vysokého trojbokého žulového monumentu s litém zdobením.

#### Památník v Nové Vsi

Před budovou obecního úřadu je pomník padlým v obou světových válkách - vysoký žulový monument, na jeho vrcholu je z čelní strany stylizovaná trnová koruna. Na místě zvaném Na Homolce se v noci z 8. na 9. května 1945 odehrála jedna z posledních tankových bitev druhé světové války.



Památník v Nové Vsi

#### Fotovoltaická elektrárna

Největší technickou stavbou je fotovoltaická elektrárna nad Novou Vsí na úbočí vrchu Škarechov. Zabírá plochu 82,5 ha a je v současnosti druhou největší fotovoltaickou elektrárnou v České republice. Její výkon je 35 MWp, na výstavbu bylo použito celkem 186 960 ks fotovoltaických panelů.



Elektrárna Mířejovice

**Přírodní památky a zajímavosti**

V obci (u školky v Nové Vsi) roste památný strom – javor babyka. Stáří je asi 70 let, obvod kmene 190 cm a výška cca 16 metrů.

Ze zajímavých stromů lze jmenovat dub v Miřejovicích, stromořadí lip v Miřejovicích a lesní porosty Panský háj (na katastrech Nových Ouholic a Nové Vsi) a Obůrka (v Nové Vsi).

Významným krajinným prvkem je dolní tok Bakovského potoka a jeho okolí (k. ú. Vepřek), stráně nad částí Nelahozevsi Hledsebe v katastru Nových Ouholic a pravý břeh Vltavy u Nových Ouholic.

**Josef Walter**

Nejnámějším rodákem obce je patrně průkopník motorismu Josef Walter, konstruktér motocyklů a automobilů. Narodil se 19. prosince 1873 ve Vepřku na Mělnicku. Patřil k otcům zakladatelům českého automobilismu. V roce 1897 založil dílnu, kde zahájil výrobu motorových kol vlastní konstrukce. Jeho další cesta vedla k automobilu, který spatřil světlo světa roku 1909. Zájem zákazníků od samého začátku upoutával účastí v závodech, z nichž si jeho stroje často odnášely vavříny vítězství. Zemřel 15. ledna 1950 v Praze.

**1.3 Geografie a klimatické podmínky**

Slánsko je oblastí s mírně teplým, suchým klimatem s mírnou zimou a krátkým trváním sněhové pokrývky. Klima je charakterizováno údaji:

- průměrná roční teplota se pohybuje okolo 8 °C,
- průměrný roční srážkový úhrn – činí méně než 500 mm, vzhledem k tomu, že území severně od Prahy, leží ve srážkovém stínu Krušných hor a Českého středohoří a patří k nejsušším oblastem v Čechách,
- délka vegetačního období je udávána v délce 168 dnů,
- teplotní a srážková maxima jsou zpravidla v červenci,
- počet souvislých mrazivých dní v roce nepřesahuje 85,
- střední počet dní v roce se souvislou sněhovou pokrývkou je 38 a má v posledních desetiletích klesající tendenci,
- větry vanou nejčastěji z jihozápadu, západu a severozápadu s průměrnou rychlostí větru 4–5 m/s, v nárazech maxima do 15 m/s.



Nová Ves



Staré Ouholice



Vepřek





Nové Ouhalice



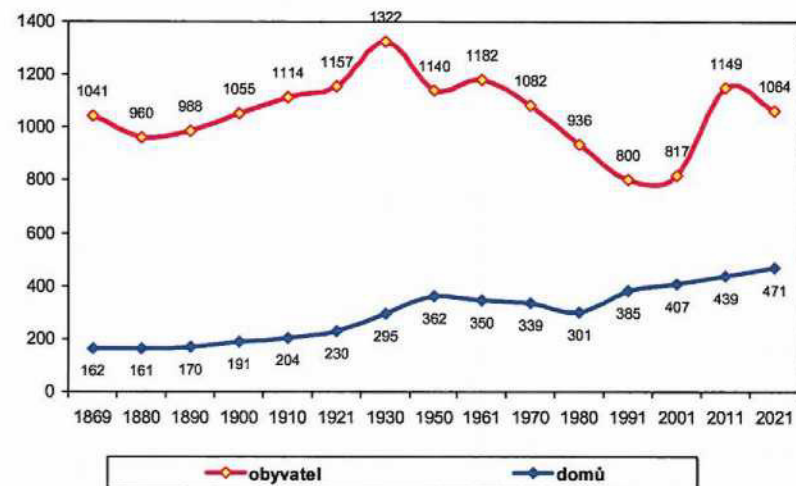
Mířejovice

## 2. OBYVATELSTVO

### 2.1 Základní informace o obyvatelstvu obce

Obce, které v současnosti tvoří obec Nová Ves, měly dohromady zhruba stejný počet obyvatel jako dnes už před 150 lety. Nejméně obyvatel žilo v těchto obcích po roce 1990, od té doby se v obci opět stává a lidí přibývá až zhruba do roku 2010. Od té doby obě metody stanovení počtu obyvatel (registry obyvatel – veřejná databáze i Sčítání lidu, domů a bytů) vykazují pokles řádově o stovku lidí.

Graf č. 1: Vývoj počtu obyvatel a domů v obci Nová Ves



Zdroj: ČSÚ - SLDB (počet domů v letech 1961-1980 uvádí jen domy trvale obydlené)

### Věková struktura obyvatelstva v obci Nová Ves

Obec má výrazně více lidí nad 65 let než osob do 15 let, a tedy nepříznivý index stáří. Průměrný věk obyvatel je přes 43 let, výrazně vyšší než v ORP Kralupy nad Vltavou i víc než ve Středočeském kraji jako celku.

Tab. č. 2: Obyvatelstvo obce Nová Ves podle věku

	Počet obyvatel k 31. 12. 2021	Počet obyvatel ve věku		
		0-14 let	15-64 let	65 a více let
Celkem	1009	160	647	202
Muži	518	78	352	88
Ženy	491	82	295	114

Zdroj: ČSÚ – veřejná databáze 2022



Tab. č. 3: Podíl obyvatel obce, okresu a kraje v produktivním věku na celkovém počtu obyvatelstva k 31. 12. 2021 v %

věk	Obec Nová Ves	ORP Kralupy	Středočeský kraj
Předproduktivní (0-14 let)	15,9	17,6	17,9
Produktivní (15-64 let)	64,1	64,1	63,3
Poproduktivní (65 a více let)	20,0	18,3	18,8
<b>celkem</b>	<b>100,0</b>	<b>100,0</b>	<b>100,0</b>
Index stáří*	126,3	103,7	105,4
Průměrný věk	43,4	41,3	41,6

\*Poměr počtu obyvatel ve věku od 65 let proti počtu ve věku 0-14 let v %  
Zdroj: ČSÚ – veřejná databáze 2022

## 2.2 Struktura obyvatelstva podle pohlaví a rodinného stavu

V obci Nová Ves je neobvykle vysoký podíl mužů – přes 51 % (v populaci ČR je mužů kolem 48 % a žen 52 %).

Svobodných je prakticky stejně jako ženatých + vdaných.

Graf č. 2: Obyvatelstvo obce Nová Ves podle rodinného stavu (v %)



Zdroj: ČSÚ – SLDB 2021, data k 26. 3. 2021

## 2.3 Pohyb obyvatelstva

Růst obyvatel obce Nová Ves od roku 2000 byl způsoben tím, že se do obce přistěhoval relativně velký počet osob, a to zejména v letech 2008 a 2009 (dohromady cca 450 osob, odstěhovalo se za tyto dva roky jen asi 150 lidí). Naproti tomu v letech 2010 a 2011 následoval velký odliv obyvatel. Tak o tom vypovídá veřejná databáze opírající se o registry obyvatel.

Přirozený pohyb obyvatelstva byl v obci za celé období 2000-2021 mírně negativní, což je dáno relativně starou populací.

Bilanci posledních let ovlivnila významně i korekce, kterou provádí ČSÚ vždy na konci roku před Sčítáním obyvatel, kdy data z registrů jsou korigována, „promítají se do nich výsledky Sčítání“ jak uvádí metodika ČSÚ. V případě Nové Vsi byla takhle „zkorigován mezi roky 2020 a 2021 počet obyvatel v registrech o 70 směrem dolů.

Tab. č. 4: Pohyb obyvatelstva v obci Nová Ves v období 2000-2021

rok	stav k 1.1.	narození	zemřeli	přistěh.	vystěh.	přirůstek přirozený	přirůstek stěhov.	přirůstek celkový	stav k 31. 12.
2000	813	6	4	33	21	2	12	14	827
2001	812	6	7	33	35	-1	-2	-3	809
2002	809	8	4	26	19	4	7	11	820
2003	820	7	6	33	27	1	6	7	827
2004	827	10	10	47	17	-	30	30	857
2005	857	1	9	29	29	-8	-	-8	849
2006	849	7	12	46	45	-5	1	-4	845
2007	845	12	9	187	136	3	51	54	899
2008	899	9	12	227	57	-3	170	167	1 066
2009	1 066	10	11	240	98	-1	142	141	1 207
2010	1 207	13	18	133	136	-5	-3	-8	1 199
2011	1 187	8	11	45	125	-3	-80	-83	1 104
2012	1 104	8	6	33	85	2	-52	-50	1 054
2013	1 054	6	12	36	49	-6	-13	-19	1 035
2014	1 035	9	12	40	29	-3	11	8	1 043
2015	1 043	13	13	23	42	-	-19	-19	1 024
2016	1 024	9	5	45	15	4	30	34	1 058
2017	1 058	14	10	47	24	4	23	27	1 085
2018	1 085	15	10	44	38	5	6	11	1 096
2019	1 096	7	13	57	42	-6	15	9	1 105
2020	1 105	9	9	26	35	-	-9	-9	1 096
2021	1 026	6	20	45	48	-14	-3	-17	1 009

Zdroj: ČSÚ, veřejná databáze 2022, na konci let „před Sčítáním lidu, domů a bytů“ (2000, 2010, 2020) provádí ČSÚ korekci dat z registrů obyvatel (veřejná databáze)

## 2.4. Vzdělání

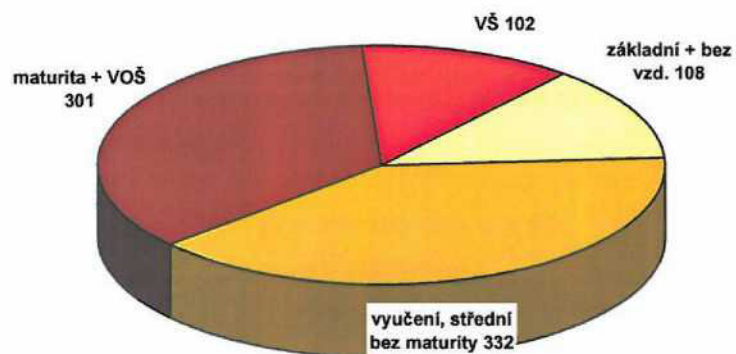
V obci Nová Ves bylo podle sčítání v roce 2021 ve srovnání s okresním, krajským a republikovým průměrem méně lidí s vyšším vzděláním.

Tab. č. 5: Srovnání vzdělanostní struktury obyvatel ve věku od 15 let (%)

	Bez vzd. + základní	vyučen	Mat. + VOŠ	VŠ
Nová Ves	12,2	37,4	33,9	11,5
ORP Kralupy n. Vlt.	13,0	31,4	34,6	15,2
Praha	8,1	17,0	35,1	33,7
Středoč. kraj	12,7	30,5	34,3	16,9
ČR	13,2	31,0	32,5	17,6

Zdroj: ČSÚ – SLDB 2021, dopočty v řádcích do 100 % - nejnižšího

Graf č. 3: Obyvatelstvo obce Nová Ves starší 15 let podle nejvyššího dokončeného vzdělání



Zdroj: ČSÚ – SLDB 2021, dopočet – neuvedli



Silnice středem obce

### 3. MÍSTNÍ EKONOMIKA

#### 3.1 Využití půdy

Zemědělská půda představuje téměř 70 % plochy obce, v ní naprosto převažuje orná půda (89 % zemědělské půdy). Orné půdy ovšem ubývá, za posledních šest let o 19 hektarů, a to ve prospěch „ostatních ploch“ (např. solární elektrárna). Lesy tvoří jen 7 % území, což je na sever od Prahy (Slánsko, Kralupy) vcelku běžný jev.

Tab. č. 7: Výměry půdy v obci Nová Ves (k 31. 12. 2015 a 2021, údaje v hektarech)

Druh	2015	2021
<b>Celková výměra pozemku</b>	<b>1011</b>	<b>1012</b>
<b>Zemědělská půda</b>	<b>707</b>	<b>691</b>
Zahrady	26	25
Louky	7	11
Chmelnice a vinice	20	20
Orná půda	634	615
Ovocné sady	20	20
<b>Nezemědělská půda</b>	<b>304</b>	<b>321</b>
Vodní plochy	50	49
Lesní půda	70	73
Zastavěné plochy	21	21
Ostatní plochy	163	178

Zdroj: ČSÚ, Veřejná databáze 2016, 2022

#### 3.2 Podnikatelské subjekty v obci

V roce 2015 bylo registrováno v obci 127 podnikatelských subjektů vykazujících činnost. Skoro 90 % představovali podnikatelé–fyzické osoby. O šest let později přibýlo aktivních podnikatelských subjektů na celkem 154.

Tab. č. 8: Přehled podnikatelských subjektů (se zjištěnou aktivitou) podle právní formy (k 31. 12. 2015 a 2021)

Typ subjektu	2015	2021
<b>Fyzické osoby</b>	<b>113</b>	<b>133</b>
FO podnikající podle živnostenského zákona	95	119
FO podnikající podle jiného zákona	7	4
Zemědělské podnikatele	6	7
Ostatní, nezjištěno	5	3
<b>Právnícké osoby</b>	<b>14</b>	<b>21</b>
Obchodní společnosti	10	16
Družstva	0	0
Akciové společnosti	1	0
Ostatní, nezjištěno	3	5
<b>Celkem</b>	<b>127</b>	<b>154</b>

Zdroj: ČSÚ, Veřejná databáze 2016, 2022



**Tabulka č. 9: Hospodářská činnost podle převažující činnosti (rok 2015 a 2021)  
– počet podnikatelských subjektů se zjištěnou aktivitou**

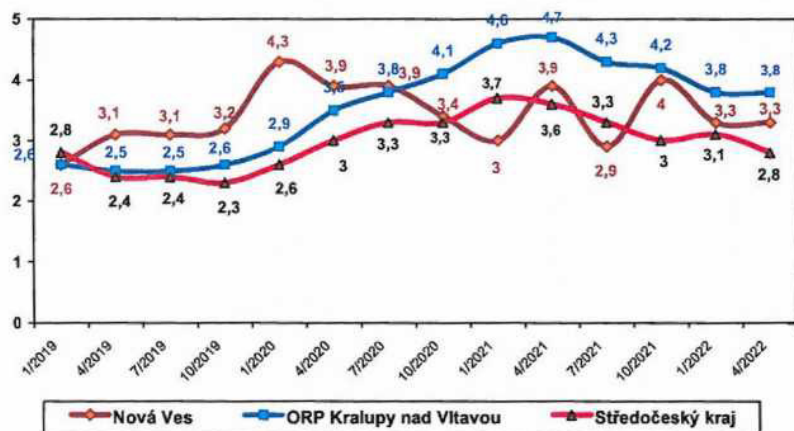
Odvětví	2015	2021
Průmysl celkem	23	35
Velkoobchod a maloobchod, opravy a údržba motorových vozidel	24	28
Stavebnictví	22	15
Zemědělství, lesnictví, rybolov	10	12
Profesní, vědecké a technické činnosti	11	11
Doprava a skladování	7	10
Ubytování, stravování a pohostinství	7	6
Informační a komunikační činnosti	3	8
Vzdělávání	2	2
Kulturní, zábavní a rekreační činnosti	2	2
Peněžnictví a pojišťovnictví	2	1
Činnost v oblasti nemovitostí	1	4
Administrativní a podpůrné činnosti	1	3
Zdravotní a sociální péče	1	2
Veřejná správa, obrana a povinné sociální zabezpečení	1	1
Ostatní činnosti, nezjištěno	10	11
<b>Počet podnikatelských subjektů celkem</b>	<b>127</b>	<b>154</b>

Zdroj: ČSÚ, Veřejná databáze 2016, 2022

### 3.3 Nezaměstnanost

Od léta 2020 se nezaměstnanost v Nové Vsi drží (s výkyvy, danými relativně malým počtem obyvatel) pod úrovní ORP Kralupy nad Vltavou.

**Graf č. 6: Podíl nezaměstnaných osob v období 2019-2022 (v %)**



Zdroj: MPSV 2022

### 3.4 Rozpočet obce

#### Příjmy

**Tab. č. 10: Příjmy obce Nová Ves za roky 2020-2021 (v tis. Kč)**

Druh příjmu	2020	2021
<b>Celkové příjmy</b>	<b>49 478</b>	<b>24 516</b>
- daň z příjmu FO ze závislé činnosti	3 386	2 550
- daň z příjmů FO ze sam. výděl. činnosti	54	162
- daň z příjmů FO z kap. výnosů.	331	420
- daň z příjmu PO	2 480	3 541
- daň z příjmu PO za obce	646	953
- daň z přidané hodnoty	6 825	7 921
- daň z nemovitosti	982	979
Ostatní poplatky (odpady, zábory, hazard aj.)	1 601	1 091
<b>Daňové příjmy celkem</b>	<b>16 305</b>	<b>17 617</b>
Nedaňové příjmy	4 575	6 239
Kapitálové příjmy	1 479	89
Transfery ze státního rozpočtu a od obcí	27 119	571
<b>Nedaňové příjmy celkem</b>	<b>33 173</b>	<b>6 899</b>

#### Výdaje

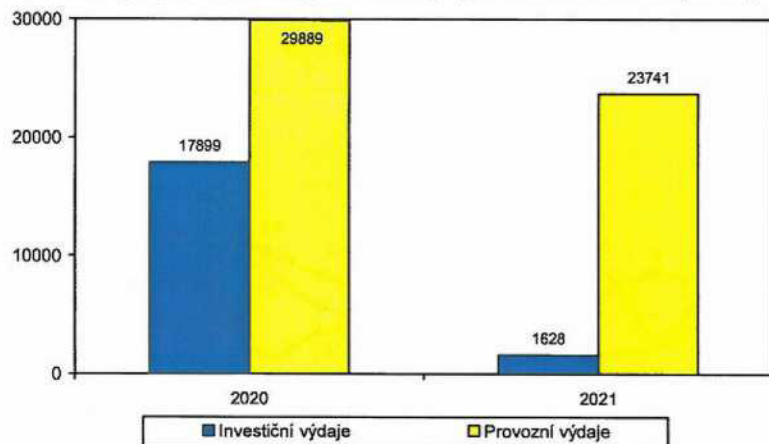
**Tab. č. 11: Vybrané výdaje obce Nová Ves v letech 2020-2021 (v tis. Kč)**

Druh výdaje	2020	2021
Provozní výdaje	29 989	23 741
Investiční výdaje	17 899	1 628
<b>Výdaje celkem</b>	<b>47 888</b>	<b>25 369</b>
z toho:		
- silnice + ostatní záležitosti pozem. komunikací	4 400	872
- pitná voda	65	59
- odpady + čištění odpadních vod + voda v zem.	15 605	3 384
- školství	434	506
- kultura, knihovna, církve	234	346
- sport a volný čas dětí a mládeže	229	278
- bytové a nebytové hospodářství	52	58
- pohřebnictví	16	8
- veřejné osvětlení	458	502
- územní plán + komunální služby	231	538
- svoz odpadů	1 648	1 827
- vzhled obce a veřejná zeleň	1 874	2 339
- požární ochrana, bezpečnost a krizové řízení	208	187
- zastupitelstvo obce + volby	2 184	2 076
- správa OÚ	2 525	2 625
- převody vlastním fondům a další fin. operace	17 727	9 509

Zdroj: OÚ, závěrečné účty obce



Graf č. 5: Vývoj investičních a provozních výdajů v letech 2020 a 2021 (tis. Kč)



Zdroj: OÚ 2022

## Nejvýznamnější investice v posledních letech:

- Chodníky podél silnice III/608
- Veřejné osvětlení – část Nová Ves
- Kanalizace ve všech částech obce
- ČOV: Vepřek, Nová Ves a intenzifikace ČOV Staré Ouholice
- Obnova místních komunikací v části Staré Ouholice – nová zástavba
- Dětské hřiště Vepřek a Mírejovice
- Územní plán

Tab. č. 12: Rozpočtový výhled na roky 2022-2026

Střednědobý výhled rozpočtu Obce Nová Ves v tis. Kč						
č.f.		ROK				
		2022	2023	2024	2025	2026
P1	Třída 1 Daňové příjmy - f.4010	14200	14500	14500	15000	15000
P2	Třída 2 Nedaňové příjmy - f.4020	5800	6500	5500	6000	6000
P3	Třída 3 Kapitálové příjmy - f.4030		0	0	0	0
P4	Třída 4 Přijaté dotace - f.4040-63% z 67000mil.		0	0	0	0
Pc	P1+P2+P3+P4 <b>Příjmy celkem</b>	<b>20000</b>	<b>20000</b>	<b>20000</b>	<b>21000</b>	<b>21000</b>
P5	úvěry krátkodobé	0	0	0	0	0
P6	úvěry dlouhodobé		0	0	0	0
P7	příjem z vydání krátk. dluhopisů	0	0	0	0	0
P8	příjem z vydání dlouh. dluhopisů	0	0	0	0	0
P9	ostatní - ZBÚ		0	0	0	0
P5 až P9	<b>Přijaté úvěry a kom.obligace</b>	<b>0</b>	<b>0</b>	<b>0</b>	<b>0</b>	<b>0</b>
<b>KONSOLIDOVNÉ PŘÍJMY CELKEM :</b>		<b>20000</b>	<b>20000</b>	<b>20000</b>	<b>21000</b>	<b>21000</b>
V1	Třída 5 Běžné výdaje - f. 4210	17000	17000	17000	18000	18000
V2	Třída 6 Kapitálové výdaje - f. 4220	1850	1238	1267	1299	1329
Vc	V1+V2 <b>Výdaje celkem</b>	<b>18850</b>	<b>18238</b>	<b>18267</b>	<b>19299</b>	<b>19329</b>
V3	splátka jistiny krátkodobých úv.	0	0	0	0	0
V4	splátka jistiny dlouhodobých úv.	1792	1762	1733	1701	1671
V5	splátka jistiny krátkodobého dluh.	0	0	0	0	0
V6	splátka jistiny dlouhodobého dluh.	0	0	0	0	0
V7	ostatní	0	0	0	0	0
V3 až V7	<b>Splátky jistin úvěrů, dluhopisů</b>	<b>1150</b>	<b>1762</b>	<b>1733</b>	<b>1701</b>	<b>1671</b>
<b>KONSOLIDOVNÉ VÝDAJE CELKEM :</b>		<b>20000</b>	<b>20000</b>	<b>20000</b>	<b>21000</b>	<b>21000</b>
	Vyvěšeno: 4.12.2020					
	Svěšeno: 31.12.2026					

Zdroj: OÚ 2022

#### 4. DOMY A BYTY

Domovní fond dle SLDB 2011 tvořilo 439 domů, z nichž více než pětina není trvale obydlených.

V roce 2021 bylo podle SLDB domů celkem 471, „obydlenost“ už nebyla zjišťována. V části domů nebyl nikdo trvale hlášen, ale byly obydlené.

Domy jsou většinou v soukromém vlastnictví, jedná se v naprosté většině o rodinné domky, zbytek jsou bytové domy.

Tab. č. 13: Základní údaje o domovním fondu v obci v roce 2011 a 2021

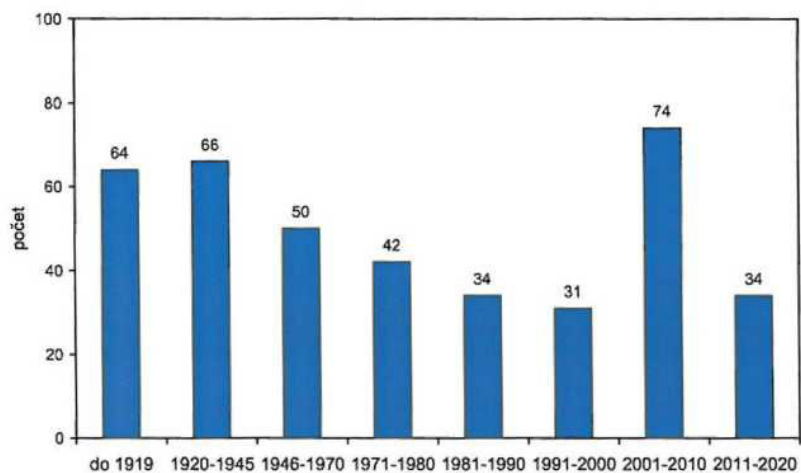
Členění	2011	2021
Domy celkem	439	471
<b>Trvale obydlené domy celkem</b>	<b>340</b>	
Domy ve vlastnictví soukromých osob	312	451
Domy ve vlastnictví obce nebo státu	11	12
Bytová družstva	0	0
Kombinace vlastníků, jiná právnická osoba	8	6

Zdroj: ČSÚ – SLDB 2021 (u zbylých domů nezjištěno)

Domovní fond je velmi starý, polovina obydlených domů byla postavena před rokem 1970, asi šestina domů je nejméně stoletých.

Poměrně hodně domů však bylo postaveno i v posledních dvou desetiletích.

Graf č. 6: Počet obydlených domů podle doby výstavby



Zdroj: ČSÚ – SLDB 2021

Obydlených bytů bylo v Nové Vsi podle Sčítání lidu, domů a bytů v roce 2011 v Nové Vsi 388. Naprostá většina byla v rodinných domech.

Data ze SLDB 2021 nebyla do června 2022 stále k dispozici.

Podle dat ČSÚ bylo od roku 2012 do roku 2021 dokončeno v obci dalších 24 bytů.

Tab. č. 14: Dokončené byty

Rok	Celkem	Rodinné domy	Bytové domy
2012	3	3	0
2013	4	4	0
2014	0	0	0
2015	0	0	0
2016	3	3	0
2017	2	2	0
2018	6	6	0
2019	4	4	0
2020	1	1	0
2021	1	1	0

Zdroj: ČSÚ 2022

## 5. ÚZEMNÍ PLÁN A ROZVOJ OBCE

Předchozí územní plán obce byl schválen jako obecně závazná vyhláška č. 2/2014 zastupitelstvem obce 22. 11. 2004.

Od roku 2014 byly provedeny tři změny tohoto územního plánu.

V roce 2016 bylo zahájeno zpracování nového územního plánu. Byl vybrán zpracovatel (firma DGGG, tj. Ing. arch. Michal Dvořák, Ing. arch. Ivan Gogolák, Ing. arch. Lukáš Grasse, Ing. arch. Pavel Grasse), který provedl analýzy, průzkumy a rozbory, následně předložil zastupitelstvu návrh pro zadání územního plánu a v souladu s postupem podle zákona byl pak schválen i návrh nového územního plánu.

Nakonec byl 26. 7. 2022 schválen nový územní plán zastupitelstvem obce:

### Návrh usnesení:

Zastupitelstvo obce Nová Ves

#### a. potvrzuje

v souladu s ust. § 54 odst. 2 stavebního zákona ověření souladu Územního plánu obce Nová Ves s Politikou územního rozvoje ČR ve znění 1., 2. a 3. aktualizace, se Zásadami územního rozvoje Středočeského kraje ve znění 2. aktualizace, se stanovisky dotčených orgánů a se stanoviskem Krajského úřadu Středočeského kraje ze dne 01.11.2019 pod č.j.: 143237/2019/KUSK.

#### b. rozhoduje

o námítkách, v souladu s ust. § 172 odst. 5 zákona č. 500/2004 Sb., správní řád, ve znění pozdějších předpisů tak, jak je uvedeno na str. 149 - 261 a str. 263 - 294 v odůvodnění Územního plánu obce Nová Ves.

#### c. vydává

formou opatření obecné povahy Územní plán obce Nová Ves, jako příslušný správní orgán, ve smyslu ust. § 6 odst. 5 písm. c) stavebního zákona za použití ust. § 43 odst. 4 stavebního zákona, v souladu s ust. § 171 – 174 zákona č. 500/2004 Sb., správní řád, ve znění pozdějších předpisů a ust. § 13 a přílohy č. 7 vyhlášky č. 500/2005 Sb., o územně analytických podkladech, územně plánovací dokumentaci a způsobu evidence územně plánovací činnosti.

#### d. ukládá pořizovateli:

- zajistit po nabytí účinnosti Územního plánu obce Nová Ves povinnosti vyplývající z ustanovení § 165 stavebního zákona a z § 14 vyhlášky č. 500/2006 Sb., o územně analytických podkladech, územně plánovací dokumentaci a způsobu evidence územně plánovací činnosti,

- zaslat registrační list Krajskému úřadu Středočeského kraje ve smyslu ustanovení § 162 stavebního zákona.

### Hlasování:

PRO: 6

PROTI: 1

ZDRŽEL SE: 2

Usnesení č. 3/7/2021

Nový územní plán předpokládá rozvoj obce na 1334 obyvatel.

Vymezil osm rozvojových ploch, z nichž dvě byly vyřazeny v průběhu procesu tvorby územního plánu. Pět rozvojových ploch o celkové výměře cca 7 ha umožňuje ve smíšených obytných zónách výstavbu cca 60 rodinných domů, šestá plocha (cca 3 ha) je určena jako smíšená výrobní.

Omezená výstavba je možná také ve dvou ze čtyř vymezených ploch přestavby.

Dále bylo územním plánem definováno sedm krajinných oblastí, vymezených jako plochy přírodní s vazbou na lokální nebo regionální biokoridory.

## 6. TECHNICKÁ INFRASTRUKTURA

Obec Nová Ves má kompletní základní technickou infrastrukturu, v březnu 2022 byla dokončena po sedmi letech výstavba splaškové kanalizace

Tab. č. 16: Technická vybavenost obce

Vybavenost:	Výskyt
Veřejný vodovod	Ano
Kanalizace s napojením na ČOV	Ano
Plynofikace obce	Ano
Skládka komunálního odpadu	Ne
Sběrný dvůr	Ne
Sběrné místo elektroodpadu	Ano
Kontejnery na separovaný odpad	Ano

Zdroj: OÚ

### 6.1 Voda

#### Srážkové vody

Území obce Nová Ves náleží do povodí Vltavy. Vody jsou z katastru obce odváděny zčásti do Bakovského potoka, zčásti do Vltavy. Vltava protéká území v říčním km 13,1 – 17,8 (měřeno od soutoku s Labem).

Dešťové vody jsou v řešeném území odváděny dílčími úseky dešťové kanalizace, případně pomocí systému příkopů, struh a propustků.

#### Pitná voda

Velká většina obce je napojena na veřejný vodovod, který byl vybudován v letech 1999-2001, správcem vodovodní sítě jsou Středočeské vodárny, a. s.

Nová Ves je v současné době zásobována pitnou vodou z veřejného vodovodu. Zásobní řad do obce DN 150 je napojen na levou větev tzv. Slanovodu (vodovodní trasy tvořené dvěma paralelními potrubími z azbestocementu DN 250, patřící do Vodárenské soustavy Kladno – Slaný – Kralupy – Mělník [KSKM]). Vodovod umožňuje napojení převážně většiny obyvatel. Obyvatelé nepřipojení na vodovod využívají domovních studní často s nevyhovující kvalitou vody.

Nové Ouholice jsou v současné době zásobovány pitnou vodou z veřejného vodovodu. Vodovod je připojen na tzv. Slanovod (systém KSKM) přes redukční ventil.

Staré Ouholice a Mířejovice jsou v současné době zásobovány pitnou vodou z veřejného vodovodu v rámci vodárenské soustavy KSKM. Z vodojemu Na Ladech 2x1000 m<sup>3</sup> (275/270 m n. m.) je veden zásobní řad DN 200 do Lešan a dále přes Nelahozevy do obcí Hleďsebe, Mířejovice, Staré Ouholice a Podhořany. Část Starých Ouholic podél komunikace II/608 nemá připojení na vodovod.

Vepřek je zásobován pitnou vodou z veřejného vodovodu. Vodovod je připojen na tzv. Slanovod (systém KSKM) přes redukční ventil. Trasa „Slanovodu“ je jihozápadně od sídla Vepřek ukončena v armaturní šachtě, z níž vede pouze odkalovací potrubí do Vltavy. Chybí tak důležité propojení vodovodní soustavy směrem na Spomyšl.



## 6.2 Kanalizace

Kanalizace byla budována po etapách sedm let, poslední část (Nová Ves) byla zkolaudována v březnu 2022.

Ve Starých Ouholcích je vybudována splašková gravitační a tlaková kanalizace. Odpadní vody jsou čištěny na mechanicko-biologické ČOV s kapacitou 280 EO.

V Nové Vsi je splaškové kanalizační síť převážně gravitační, pouze v severovýchodním okraji obce je řešena tlaková kanalizace.

V Nových Ouholcích je splašková kanalizace převážně tlaková a je doplněna jednou větví gravitační stoky s čerpací stanicí odpadních vod. Odpadní voda je z čerpací stanice odpadních vod Nové Ouholice odváděna výtlačným potrubím na novou ČOV Nová Ves.

Ve Starých Ouholcích byla dostavěna stávající kanalizační síť o tlakovou kanalizaci v jižní části sídla. Tlaková kanalizace je zaústěna do stávající gravitační kanalizace a odpadní voda je čištěna na stávající ČOV.

Ve Vepřeku je řešena splašková kanalizace převážně gravitačními stokami a je osazena dvěma čerpacími stanicemi odpadních vod a jednou větví tlakové kanalizace na jihovýchodě sídla. Odpadní voda je čištěna na nové mechanicko-biologické ČOV Vepřek.

V Miřejovicích je splašková kanalizace řešena jako tlaková, je napojena na kanalizační systém obce Nelahozeves.

Nové mechanicko-biologické ČOV Nová Ves o kapacitě 650 EO je umístěna za jižním okrajem zástavby části obce Nová Ves na levém břehu Bakovského potoka. Vyčištěné odpadní vody jsou odváděny do Bakovského potoka. Na nové ČOV jsou dále čištěny odpadní vody z místní části Nové Ouholice.

Nové mechanicko-biologické ČOV Vepřek o kapacitě 150 EO je umístěna na levém břehu Bakovského potoka a jsou do ní svedeny odpadní vody z částí obce Vepřek.

## 6.3 Ostatní sítě

Obec je napojena na síť plynovodů, dodavatelem plynu je společnost GasNet, s.r.o. Plynofikace obce proběhla v letech 1999-2001. Stávající středotlaká plynovodní síť umožňuje napojení prakticky celého zastavěného území na zemní plyn a nebude v návrhu koncepčně měněna.

Územní plán řeší rozšíření stávající středotlaké plynovodní sítě pro zásobování nově vymezených zastavitelných ploch.

Dodavatelem elektrické energie je ČEZ Distribuce, a. s. Řešené území je zásobováno elektrickou energií prostřednictvím sítě VN 22 kV tvořené převážně nadzemními trasami, v zastavěném území Starých Ouholců je trafostanice na severovýchodním okraji zástavby napojena kabelovým přívodem VN. Rozvody VN napájejí jednotlivé distribuční trafostanice 22/0,4 kV, z nichž jsou vyvedeny rozvody NN k jednotlivým odběratelům, a odběratelské trafostanice u areálů a jiných velkých odběratelů ze sítě VN. V řešeném území se nachází celkem 12 trafostanic. 13. trafostanice sloužící pro zásobování sídla Miřejovice se nachází těsně za hranic řešeného území.

Telekomunikace spravuje firma CETIN, a. s. Přes řešené území vede více tras slaboproudých telekomunikačních rozvodů. Telefonní síť byla v řešeném území převážně kabelizována a má dostatečnou kapacitu pro stávající i případnou navrhovanou zástavbu.

## 7. DOPRAVA

### 7.1 Silniční doprava

#### Silnice

Katastrem obce Nová Ves prochází dálnice D8 (součást evropského koridoru E55) Praha-Zdiby – Krásný Les / Breitenau. V katastru Nové Vsi je sjezd z dálnice (exit 18). V blízké budoucnosti má také dojít ke zkapacitnění dálnice D8 rozšířením na 3+3 pruhy a tím pádem k rozšíření stávajícího mostu přes Vltavu.

Hlavními pozemními komunikacemi jsou silnice první třídy č. 16 (Řevničov – Slaný – Nová Ves – Mělník – Mladá Boleslav) a silnice druhé třídy č. 608 (Praha-Zdiby – Veltrusy – Nová Ves – Straškov-Vodochody – Doksany – Terezín – Lovosice).

Na ně navazují silnice III. třídy: silnice III/24032 Velvary – Nová Ves, silnice III/0161 I/16 – Nová Ves, Vepřek a silnice III/00812 II/608 – Staré Ouholice.



Okolí obce Nová Ves (www.mapy.cz)

#### Místní komunikace a možnost parkování

Místní komunikace mají většinou zpevněný povrch, vedou k jednotlivým částem obce a slouží jen pro místní potřebu. Uvnitř obce je množství komunikací bez zpevněného povrchu nebo s povrchem ve špatném stavu. Parkování je při okrajích místních komunikací, v Nových



Ouholicích je u vlakové zastávky parkoviště. Územní plán vymezil osm lokalit pro parkoviště s celkovou kapacitou cca 100 míst.

#### Autobusová doprava

Autobusové linky vedou do těchto cílových stanic: Kladno, Kralupy nad Vltavou, Litoměřice, Mělník, Mladá Boleslav, Praha, Roudnice nad Labem, Velvary. V katastru obce je celkem osm zastávek.

#### Cyklistická a pěší doprava

Do obce míří dvě pěší turistické trasy. Po červené značce se dostanete z Kralup na Vltavou (Dvořákova stezka) do Nelahozevsí, Nových Ouholic, Jeviněvsí, Ctiněvsí na horu Říp a dál do Roudnice nad Labem.

Zelená značka vede z Nových Ouholic (železniční zastávka) do Sazené a Velvar.

Nově je v obci vyznačena cyklostezka Velvary – Vepřek – Lužec.

### 7.2 Železniční doprava

Obcí prochází trať č. 091, součást 1. a 4. koridoru (Praha Masarykovo nádraží – Kralupy nad Vltavou – Vraňany – Hněvice – Roudnice nad Labem – Lovosice – Ústí nad Labem – Děčín). Na trati je v území Nové Vsi zastávka Nové Ouholice.



Tunel u Vepřku (směr Mlčechovosty), vybudovaný při rekonstrukci koridoru v roce 2002

### 7.3 Ostatní doprava

Nejblíže mezinárodní letiště je v Praze-Ruzyni.

Významnou dopravní trasou je dolní tok Vltavy. Hladinu zvedá - Zdymadlo Mířejovice (těsně za katastrem obce, říční km 18,1) – velká komora 133 x 20 (11) metrů, malá komora 73 x 11 metrů, komory za sebou – výška 4 m. Výšku hladiny na Vepřku a v Nových Ouholicích ovlivňuje jez a vodní elektrárna Vraňany. Projektčně je v Mířejovicích připravena výstavba nových plavebních komor, realizace není však v dohledu.

## 8. VYBAVENOST, SLUŽBY A SPOLKOVÝ ŽIVOT

V obci chybí základní škola. Do školy jezdí děti do Veltrus, Nelahozevsí, nebo Ledčic, vyšší stupně škol jsou většinou v Kralupech, Roudnici nad Labem nebo v Praze.

Většina občanské vybavenosti je v části Nová Ves. Najdete zde obecní úřad se sálem, poštu, nově zrekonstruovanou mateřskou školu, obecní knihovnu, dětské a fotbalové hřiště, prodejnu potravin a smíšeného zboží, pohostinské zařízení, čerpací stanici pohonných hmot, dálniční policii a oddělení správy a údržby dálnic.

V Nových Ouholicích je bývalé zdravotní středisko, ve kterém aktuálně má svou provozovnu krejčovské studio. Je zde také místnost, ve které se schází spolky.

Tab. č. 16: Občanská vybavenost obce

Vybavenost:	Výskyt (nejbližší místo)
Pošta	Ano
Zdravotnické zařízení	Ne
Policie ČR	Ne (pouze dálniční policie), nejbližší služebna Lužec nad Vltavou
Obecní policie	Ne (spolupráce s MP Veltrusy)
Základní škola	Ne (Ledčice, Vraňany a Veltrusy)
Mateřská škola	Ano
Obecní knihovna	Ano
Hřbitov	Ano (Vepřek)

Zdroj: ČSÚ, OÚ



Vchod na hřbitov ve Vepřku

Nový územní plán, který předpokládá růst populace nad 1300 obyvatel, definoval současný stav a potřebnost občanské vybavenosti takto:

druh vybavenosti	počet Ú.J./ 1000 obyv.	Stávající známá kapacita	Požad. kapacita	plocha pozemku [m <sup>2</sup> ]	Poznámka (druh Ú.J.)
předškolní výchova	30	28	40	1200	žáků
základní vzdělávání	100		135	4570	žáků
společenský sál	20	cca 100	30	2800	sedadel, míst
knihovny	10		13	16	m <sup>2</sup> č.u.p.
klubovny	6		8	50	míst
hřiště pro děti	800		1050	1500	m <sup>2</sup> u.p.
hřiště	700		950	1125	m <sup>2</sup> u.p.
tělocvičny	40		50	225	m <sup>2</sup> č.u.p.
hřiště maloplošná	300		400	1000	m <sup>2</sup> hrací plochy
ambulance primární péče	1,1		2	270	lékařských pracovišť

pozn.: č.u.p – čistá užitná plocha, u.p. – upravený pozemek

### 8.1 Školství

Základní škola v Nové Vsi není, žáci navštěvují školu ve Veltrusech, Vraňanech, v Ledčicích, Roudnici nad Labem nebo v Kralupech nad Vltavou.

#### Mateřská škola

Funguje jako příspěvková organizace obce. V roce 2009 byla MŠ rekonstruována a její kapacita se zvýšila z 20 na 28 dětí (dvě třídy Broučci a Draci). Součástí MŠ je jídelna sloužící jen pro potřeby školky a rozlehlá zahrada.

Adresa Nová Ves 70, pověřená ředitelka Martina Srncová, kontaktní telefon 315 765 037.

### 8.2 Lékařská péče a sociální péče

Nejbližší a nejdostupnější jsou lékařská zařízení ve Veltrusech, dále v Kralupech nad Vltavou, kde je také léčebna dlouhodobě nemocných. Nejbližší nemocnice je v Mělníku.

### 8.3 Sport, kultura a spolky

V Nové Vsi je fotbalové hřiště (místní TJ Sokol) a šest dětských hřišť, nejnovější bylo nedávno (2019) otevřeno ve Vepřku.



V kostele Narození Panny Marie ve Vepřku se slouží 1x měsíčně mše.

V obci promítá ve společenském sále občasně kino, organizované Okrašlovacím spolkem Nových Ouholic a okolí.

V obci působí řada spolků a sdružení, většina z nich byla založena v posledních deseti letech. Pravidelně jsou pořádány tradiční společenské akce (masopust, pálení čarodějnic, dětský resp. rodinný den, vítání občánků, Novoveské posvícení, Novoveský sekáč, Uklidme Česko, Noc kostelů) i akce sportovní (Miřejovický půlmaratón, Ouholická běhna, Ouholická šlapka, Miřejovická olympiáda).

#### TJ Sokol Nová Ves

Založen 10. 8. 1940

Současný TJ Sokol Nová Ves se zabývá fotbalem. Je účastníkem III. třídy skupiny B na Mělníce. Má A mužstvo a "starou gardu".

Mimofotbalové aktivity jsou vždy spojeny se životem obce – ať je to spoluúčast při organizování dětských dnů, pálení čarodějnic atd.

#### Myslivecké sdružení DIANA Nová Ves

Sídlo Nová Ves 154, 277 52 Nová Ves

Založeno 30. 9. 1992

Sdružení od června 2004 obhospodařuje 1030 ha honitby, pronajaté od Honebního společenstva Nová Ves (IČ 71153233) - jejímž pětiprocentním členem je také obec Nová Ves. Myslivecké sdružení Diana provádí myslivost v honitbě; revitalizaci krajiny; propagaci



myslivosti a ochrany přírody; chov, vypouštění, ochranu a péči o zvěř; zajišťuje odbornou úroveň svých členů.

#### Rodinné sdružení Soptíci

Sídlo Staré Ouholice 11, 277 52 Nová Ves

Vzniklo 12. 2. 2009

Spolek sdružuje rodiče a děti převážně z obce Nová Ves. Pořádá společenské a sportovní akce, jako jsou Ouholická běhna, Ouholická šlapka, dětský den, Halloween apod. Podporuje rozvoj dětí ve výtvarných a ručních pracích.

#### Klub seniorů obce Nová Ves

Sídlo Nová Ves 154, 277 52 Nová Ves

Vznikl 25. 2. 2009

Cílem klubu je aktivní zapojení seniorů do kulturního a společenského života v obci, vytvoření prostoru ke společenskému setkávání seniorů k rozhovorům, přednáškám, předáváním zkušeností, rukodělným pracím, poslechu hudby, pořádání poznávacích a odpočinkových zájezdů, organizování různých zájmových aktivit a další.

Spolek je velmi aktivní, každý měsíc se schází, pořádá výlety v okolí, stejně tak autobusové za vzdálenějšími památkami. Spoluúčastní se řady obecních akcí.

#### Maraton Klub Miřejovice

Sídlo Miřejovice 16, 277 52 Nová Ves

Vznikl 13. 3. 2009

Sdružení bylo založeno výlučně ke sportovním, kulturním a vzdělávacím účelům s cílem napomáhat rozvoji Miřejovic a celé Obce Nová Ves, svých členů a dalších příznivců a podporovatelů sdružení. Je organizátorem řady tradičních akcí (Miřejovické půlení, Miřejovická olympiáda, Quatro3atlon a další). V roce 2021 bylo iniciátorem vzniku Galerie mezi živly, v které každý měsíc pořádá společně s kulturním výborem obce výstavy

#### Okrašlovací spolek Nových Ouholic a okolí

Sídlo Nové Ouholice 30, 277 52 Nová Ves

Založen 10. 10. 2013

Cílem spolku je působit ke zkvalitnění života v obci, sdružovat občany se zájmem o dění v obci, pořádat vzdělávací, diskusní a společenské akce, podávat podněty, žádosti a petice, organizovat dobrovolné okrašlovací a úklidové akce a prosazovat a propagovat principy občanské společnosti. Spolek organizuje úklidové akce v obci, spoluúčastní se obecních akcí.

#### BYLO NEBYLO...

Sídlo Nová Ves 22, 277 52 Nová Ves

Založen 20. 1. 2022

Cílem spolku je péče o historické dědictví, tradice a památky v obci Nová Ves a provozování muzea obce v historickém mlýně na Vepřku.

## 9. ŽIVOTNÍ PROSTŘEDÍ

Nový územní plán charakterizuje krajinu kolem Nové Vsi takto:

*Nová Ves leží v údolí Vltavy, která je regionální krajinou osnou. Svým historickým průběhem vytvořila prostor nivy s částmi obce Nové Ouholice, Staré Ouholice a Miřejovice a vytvářela hranu Lešanské plošiny, jejíž předsunutou terénní stopu tvoří vrch Sochornice s kostelem Narození Panny Marie.*

*Místní krajinou osnou představuje Bakovský potok, tvořící údolí směrem na obec Sazená. Vymezuje prostor Nové Vsi a potvrzuje významnou polohu Vepřeku, původního pravěkého a starověkého hradiště, na soutoku Vltavy, jejího historického ramene a Bakovského potoka.*

*Prostor údolí řeky Vltavy a Bakovského potoka vytváří předpoklad pro rozvoj rekreačního využití a soustředění turistických a rekreačních aktivit v území s lokálním i s regionálním dopadem. Území obce je předpolím výchozích bodů do krajiny Mělnické kotliny a hory Říp, vrch Škarechov pak vstupem do Hornobežkovické plošiny, krajiny Řípu. Prostor Vltavy a Bakovského potoka zprostředkovává základní vazby mezi jednotlivými částmi obce a udává jejich charakter.*

*Pro pohyb v říční krajině jsou klíčová místa překročení, mostů, brodů, která spojují sídla a další významné body v krajině. Nejvýznamnějšími vazbami zprostředkovávanými vodními toky je vazba Starých Ouholic na areál zámku Veltrusy.*

V území obce je jeden památný strom – javor babyka u č. p. 87 (MŠ) v Nové Vsi.

Územní plán dále registruje několik významných krajinných prvků:

- Mlčechvostský slepenec (Vepřek)
- Dub v Miřejovicích
- Stromofadí lip v Miřejovicích
- Část pravého břehu Vltavy ve Starých Ouholicích
- Panský háj (k. ú. Nové Ouholice a Nová Ves)
- Obůrka (Nová Ves)
- Škarechov (Nová Ves)
- Stráně nad Hleďsebí (Nové Ouholice)
- Dolní tok Bakovského potoka (Vepřek)

### 9.1 Odpady

V obci je zajištěn odvoz a likvidace domovního odpadu odbornou firmou. Zastupitelstvo obecně závaznou vyhláškou 3/2021 stanovilo kapitační poplatek 1000 korun na osobu a rok (pro trvale v obci bydlící občany i pro vlastníka nemovitě věci zahrnující byt, rodinný dům nebo stavbu pro rodinnou rekreaci, ve které není přihlášená žádná fyzická osoba a která je umístěna na území obce Nová Ves).

Svoz komunálního odpadu v Nové Vsi zajišťuje společnost FCC Regios, a.s. Frekvence svozů 1x za 14 dní.

V obci jsou rozmístěny kontejnery na tříděný odpad (plasty, tetrapaky, papír, barevné a bílé sklo).

Od roku 2019 kromě toho každá domácnost, která projeví zájem, dostane zdarma do zápůjčky nádoby na tříděné odpady (papír, plast, bioodpad). Frekvence svozu jednotlivých nádob je pro papír a plast 1 x 28 dní a pro bioodpad 1 x 14 dní v letní sezóně a 1 x 28 dní v zimě. Každá domácnost má k dispozici přehledný harmonogram svozu.

Dvakrát do roka se provádí svoz nebezpečného a velkoobjemového odpadu.



Sběrné místo je otevřeno každou první středu v měsíci od 15 do 17 hodin.

Přijímá se:

- elektroodpad (lednice, televizory, počítače, vrtačky, mixéry, svítidla apod.)

## 9.2 Ovzduší a hluk

Dle Registru emisí a zdrojů znečišťování ovzduší (REZZO I) nejsou na území obce Nová Ves provozovány žádné velké zdroje znečišťování ovzduší.

Obec (přímo část Nová Ves) se nachází na velké křižovatce rychlostní silnice Mělník – Slaný I/16 a na exitu 18 dálnice D8. Kromě toho se celou její centrální komunikací táhne tzv. "stará teplická silnice" II/608. Všechno to sebou nese zvýšenou hlukovou a emisní zátěž, v blízké budoucnosti má také dojít ke zkapticnění dálnice D8 rozšířením na 3+3 pruhy.

## 9.3 Protipovodňová opatření

Obec schválila v roce 2015 povodňový plán, aktualizace byla provedena k 2. 6. 2020.

Povodňový plán vymezuje nejohroženější objekty (Loděnice Vltava – Staré Ouholice, skladový areál Zakládání staveb, a.s., Zahrádkářská kolonie Vepřek a AGRO Kmínek spol. s r.o. v areálu bývalého pivovaru) a všechny nemovitosti v záplavovém území. Vymezuje dále kompetence orgánů podílejících se na krizovém řízení a jednotlivých osob.

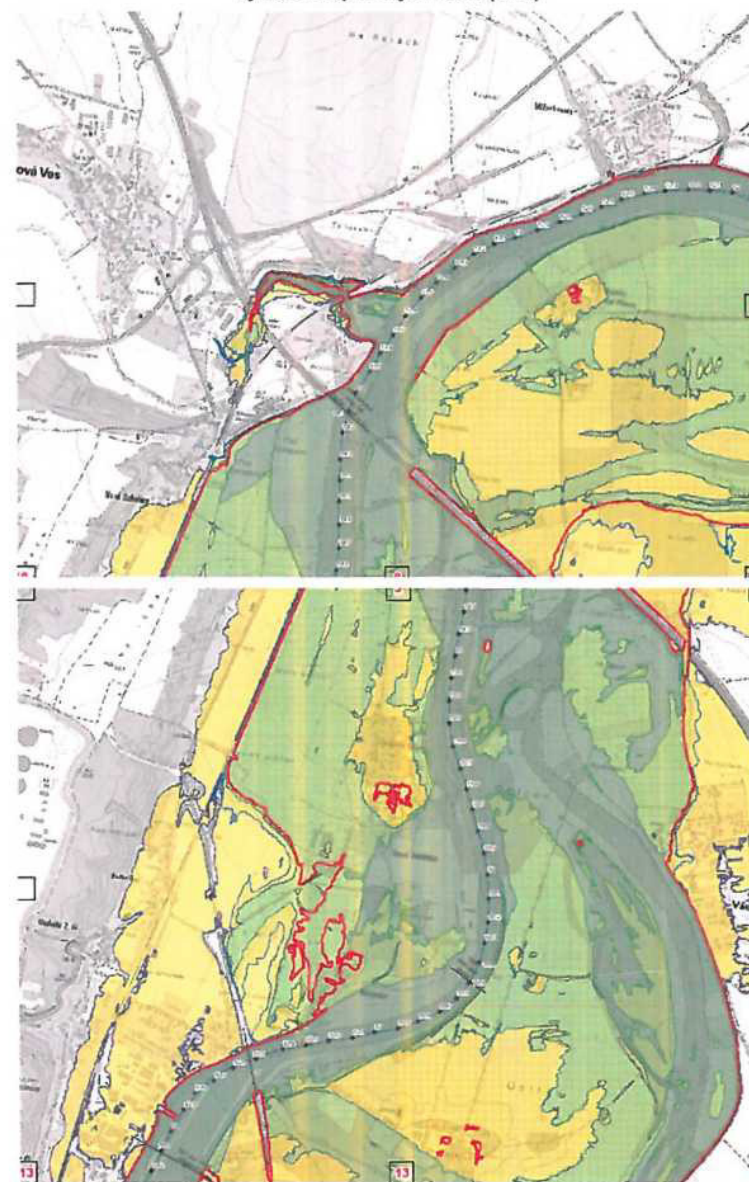
K fyzické ochraně před povodněmi na území obce Nové Ves (v části Nové Ouholice) jsou využívány dva systémy ochrany před povodněmi:

1. Těsnící nafukovací vak (doba instalace 15 minut po závozu materiálu) – zahrazení propustku pod železniční tratí (cca 800 metrů od konce nástupiště ČD v Nových Ouholicích směrem na Nelahozeves, v blízkosti objektu č. p. 43).
2. Mobilní protipovodňová stěna z hliníkových hradítek (doba instalace 30 minut po závozu materiálu) - do podjezdu pod železniční tratí na konci nástupiště ve směru na Nelahozeves.



Lužní porosty u Starých Ouholic

## Vymezení záplavových území (2020)









## 10. MÍSTNÍ SPRÁVA

Základní legislativní normou, kterou se ve své činnosti řídí obec, je zákon č. 128/2000 Sb. ve zněních pozdějších předpisů (zákon o obcích). Obec Nová Ves spravuje své záležitosti samostatně a zároveň vykonává státní správu v rozsahu tzv. přenesené působnosti.

Nejvyšším a zároveň výkonným orgánem samosprávy je zastupitelstvo obce volené na čtyři roky. V současném volebním období má devět členů. Zastupitelstvo obce Nová Ves pracuje v čele se starostou obce a místostarostkou.

V posledních komunálních volbách v říjnu 2018 kandidovaly čtyři volební subjekty, NAŠE VES (4 mandáty), Společně pro ves (2 mandáty), STAROSTOVÉ A NEZÁVISLÍ (3 mandáty) a Obec všem (bez mandátu).



Vlajka obce Nová Ves

### Adresa úřadu

Obecní úřad Nová Ves  
Nová Ves 154  
277 52 Nová Ves  
tel.: 315 765 056  
e-mail: ou.novaves@centrum.cz  
ID datové schránky zsubhap

starosta: Martin Exner (Starostové a nezávislí), mobil 727 934 792  
místostarostka: Ing. Renáta Hakrová (Společně pro ves), mobil 607 094 801

Starosta vykonával funkci jako uvolněný, po volbách v říjnu 2021, kdy byl zvolen do Poslanecké sněmovny Parlamentu ČR, vykonává funkci jako neuvolněný.

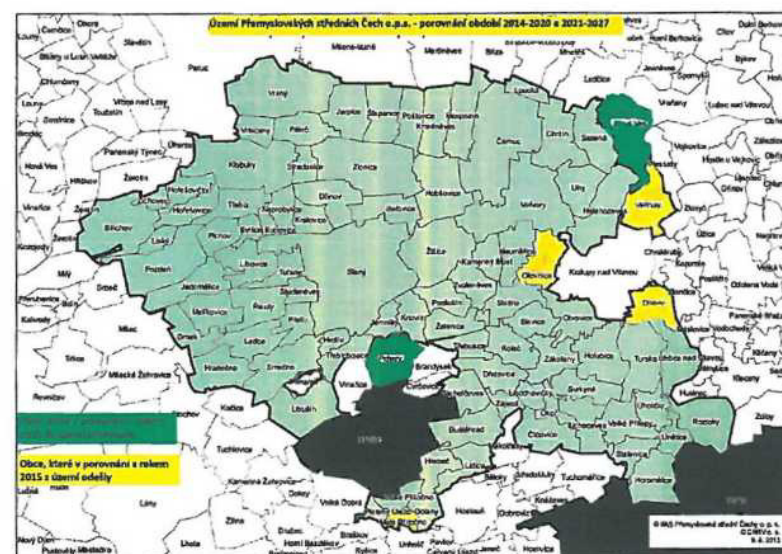
Úřední hodiny:

Pondělí 08.00-11.00 13.00-17.30  
Středa 08.00-11.00 13.00-17.30

Internetové stránky obce: [www.nova-ves.cz](http://www.nova-ves.cz)

Pro nové období evropských dotací 2021-2027 se Nová Ves stala součástí území, kde působí místní akční skupina (MAS) Přemyslovské střední Čechy o.p.s. Obec, podnikatelé i organizace v obci působící se tak mohou hlásit do výzev vyhlášených (MAS) a podílet se na dalších akcích, které pořádá.

### Územní působnost Přemyslovské střední Čechy o.p.s. (období 2014-2020 v porovnání s obdobím 2021-2027)



Zdroj: Přemyslovské střední Čechy o.p.s.

## 11. SHRnutí

### 11. 1 Analytická východiska pro SWOT analýzu

#### Hlavní charakteristiky obce

- ✦ Obec Nová Ves spadá do působnosti obce s rozšířenou působností Kralupy nad Vltavou, leží při dolním toku Vltavy, téměř výhradně na levém břehu. V území obce se do Vltavy vlévá Bakovský potok.
- ✦ Obec má tři katastry (Nová Ves, Nové Ouholice a Vepřek) a pět částí (navíc ještě Staré Ouholice a Miřejovice).
- ✦ Území obce má rozlohu 1012 hektarů a v současnosti žije v obci mírně přes 1000 obyvatel.
- ✦ Obec má výbornou dopravní dostupnost, dobrou občanskou vybavenost, dokončena byla výstavba kanalizace, chybí základní škola.
- ✦ V roce 2021 byl schválen nový územní plán, který předpokládá mírný růst populace obce na cca 1300 obyvatel.

#### Ekonomický profil, lidský potenciál a trh práce

- ✦ Počet obyvatel se zásadně neměnil za posledních 150 let, kromě přechodného propadu ke konci 20. století (až na 800 obyvatel).
- ✦ Přírůstek nastal zejména migrací do nových domů, hlavně v letech 2008-2009, pak však nastal opět pokles.
- ✦ Obec má poměrně nepříznivou věkovou strukturu.
- ✦ Domovní fond je většinou starý, polovina obydlených domů je starší 50 let, ale dost se postavilo i v mezi roky 2000-2010.

#### Školství, sociální a zdravotní péče

- ✦ Obec má vlastní modernizovanou mateřskou školu.
- ✦ Základní škola je v sousedním městě Veltrusy, 1. stupeň ZŠ v obci Ledčice a Vraňany, střední škola pak v Kralupech nad Vltavou, v Mělníku, v Roudnici nad Labem nebo v Praze.
- ✦ V obci je pošta, obecní knihovna, společenský sál, základní obchody, pohostinství, hřbitov. Další občanskou vybavenost mají blízká města Kralupy nad Vltavou nebo Mělník (včetně zdravotnických zařízení).

#### Kultura a sport

- ✦ V Nové Vsi a jejích částech funguje několik aktivních občanských sdružení a spolků, pořádají se tradiční společenské i sportovní akce.
- ✦ V obci je fotbalové hřiště (TJ Sokol) a šest dětských hřišť.
- ✦ Obcí vedou dvě turistické trasy (frekventovaná je zejména trasa z Kralup nad Vltavou přes Říp do Roudnice nad Labem).
- ✦ V obci vede cyklostezka Velvary, Nová Ves, Lužec.

#### Technická vybavenost území a doprava

- ✦ Obec má kompletní základní technickou infrastrukturu, byla dokončena i kanalizace ve všech pěti částech obce.
- ✦ Obec má výborné dopravní spojení, leží na železničním koridoru a katastrem obce prochází dálnice D8 (E 55) a silnice první třídy č. 16 (Řevničov – Slaný – Mělník). Ta spolu s velmi frekventovanou silnicí č. 608 („stará“ silnice z Prahy na sever před výstavbou D8) tvoří páteř komunikací.
- ✦ Výborné je i železniční spojení (trať Praha – Kralupy nad Vltavou – Roudnice nad Labem – Ústí nad Labem – Děčín).
- ✦ Dopravně je využívána i Vltava, má i rekreační význam.

#### Životní prostředí

- ✦ V obci nejsou žádné větší zdroje znečištění, hrozbou jsou však blízké průmyslové podniky (Synthos, MERO).
- ✦ Velmi silná je dopravní zátěž (silnice + železnice).
- ✦ Velký je rozsah záplavových oblastí, ve velké části jsou umístěny stavby.
- ✦ Problémem celé oblasti je velmi malý podíl lesů (7 %).
- ✦ Dobře funguje svoz komunálního odpadu i třídění základních složek domovního odpadu, je navíc zaveden adresný sběr, v obci je i místo sběru elektroodpadu.



Kostel Narození Panny Marie ve Vepřku



## 11. 2 SWOT analýza

Silné stránky	Slabé stránky
<ul style="list-style-type: none"> <li>• Výborná dopravní dostupnost</li> <li>• Vysoká frekvence veřejné dopravy</li> <li>• Blízkost větších měst se sítí služeb i nabídkou zaměstnání (Mělník, Kralupy nad Vltavou i Praha)</li> <li>• Nový územní plán</li> <li>• Nízká nezaměstnanost</li> <li>• Kompletní technická infrastruktura</li> <li>• Vlastní mateřská škola</li> <li>• Vlastní pošta</li> <li>• Fungující svoz odpadu i třídění</li> <li>• Sběrný dvůr</li> <li>• Zázemí pro sport (šest dětských hřišť, fotbalové hřiště aj.)</li> <li>• Turisticky atraktivní okolí (Veltrusy, Nelahozeves, Mělník aj.)</li> <li>• Drobné místní památky</li> <li>• Možnosti aktivní turistiky a odpočinku v okolí (Vltava, zajímavé drobné lokality)</li> <li>• Fungující spolkový život</li> </ul>	<ul style="list-style-type: none"> <li>• 5 částí obce, různé problémy a potřeby</li> <li>• Slabý vztah obyvatel k obci jako celku, trvá vztah k jednotlivým částem obce</li> <li>• Mnoho černých skládek</li> <li>• Velmi silná dopravní zátěž</li> <li>• Ohrožující provoz velkých firem v sousedství (MERO, Synthos)</li> <li>• Zátěž z těžby (pisky), dálkového vedení (elektrina VN, plyn, etylenovod)</li> <li>• Špatný stav většiny místních komunikací</li> <li>• Chybí základní škola</li> <li>• Chybí zdravotnické zařízení</li> <li>• Nevýhodná věková struktura obyvatelstva</li> <li>• Silná migrace obyvatelstva, časté změny vlastnictví domů</li> <li>• Málo pracovních příležitostí v obci</li> <li>• Dostí starý domovní fond</li> <li>• Záplavová území, částečně zastavěná</li> <li>• Fotbalové hřiště na soukromém pozemku</li> </ul>
Příležitosti	Rizika/hrozby
<ul style="list-style-type: none"> <li>• Definovat vizi obce jako jednoho celku</li> <li>• Zlepšení stavu místních komunikací a výstavba chodníků</li> <li>• Využití brownfields (Nová Ves, Vepřek)</li> <li>• Využití rekreačního a turistického potenciálu území (vltavské břehy, přístaviště, pláž u řeky apod.)</li> <li>• Realizace protipovodňových opatření</li> </ul>	<ul style="list-style-type: none"> <li>• Další zvyšování dopravní zátěže, rozšíření dálnice a výstavba VRT</li> <li>• Ekologické havárie při provozu blízkých firem nebo těžby</li> <li>• Povodně, případně havárie na Vltavské kaskádě</li> <li>• Plánovaná pískovna (Nové Ouholice)</li> <li>• Zrušení pobočky pošty</li> <li>• Fotovoltaická elektrárna po skončení životnosti</li> </ul>

## STRATEGICKÁ ČÁST

## 12. STRATEGICKÁ VIZE A PROBLÉMOVÉ OKRUHY

## Strategická vize

Obec Nová Ves bude v horizontu deseti let dobře společně fungující, kompaktní venkovskou obcí, s dobře fungující technickou infrastrukturou, dostupnou občanskou vybaveností a bohatým kulturním a společenským životem.

## Prioritní problémové okruhy

Vymezeno bylo pět problémových okruhů:

1. Technická infrastruktura
2. Komunikace a doprava
3. Občanská vybavenost
4. Životní prostředí
5. Kultura, sport a spolkový život

## Cíle v problémových okruzích

## Technická infrastruktura

- Obnova veřejného osvětlení
- Vyřešení odtoku dešťových vod
- Zabudování elektrického vedení do země

## Komunikace a doprava

- Řešení obchvatu Nové Vsi
- Rekonstrukce místních komunikací
- Revitalizace veřejných prostranství
- Výstavba cyklostezek a tras pro pěší

## Občanská vybavenost

- Výstavba 1. stupně základní školy
- Rozšíření Mateřské školy
- Zachování činnosti pošty
- Využití budovy bývalé základní školy
- Zlepšení péče a služeb o pro seniory

## Životní prostředí

- Zadržování vody v krajině
- Zvýšení podílu a zkvalitnění zeleně v obci
- Výstavba protipovodňových opatření na Vltavě a Bakovském potoce
- Optimalizace nakládání s odpady ve vztahu ke změnám legislativy
- Zlepšení kvality ovzduší



- Revitalizace rybníku, potoka a odvodňovacích prvků

## Kultura, sport a spolkový život

- Podpora spolkové činnosti
- Vytváření dalších míst pro trávení volného času a rozvoj zájmových činností pro občany
- Obnova a zpřístupnění památek
- Udržování a vytváření tradic – pravidelných kulturních a společenských akcí
- Zajištění pořádku a bezpečí v obci

## 13. DATABÁZE PROJEKTŮ

Projektová karta č. 2/5	
Název projektu:	Rekonstrukce komunikace Nová Ves p. č. 1061/1 a p. č. 1769 os zatáčky na Sazenou k novostavbám směrem na Ledčice
Zařazení projektu do SP	Komunikace a doprava
Připravenost projektu	Pozemky v majetku obce
Celkové náklady	6 000 000 Kč
Předpokládané roky realizace	2027
Možnost získat podporu z dotací	SFDI

Projektová karta č. 2/6	
Název projektu:	Rekonstrukce komunikace Vepřek - prudká 219/6, 218/11, 248/6
Zařazení projektu do SP	Komunikace a doprava
Připravenost projektu	Pozemky v majetku obce.
Celkové náklady	4 000 000 Kč
Předpokládané roky realizace	2025
Možnost získat podporu z dotací	SFDI

Projektová karta č. 2/7	
Název projektu:	Rekonstrukce komunikace Vepřek - vodorovná p.č. 225/5
Zařazení projektu do SP	Komunikace a doprava
Připravenost projektu	Pozemky v majetku obce.
Celkové náklady	2 800 000 Kč
Předpokládané roky realizace	2026
Možnost získat podporu z dotací	SFDI

Projektová karta č. 2/8	
Název projektu:	Rekonstrukce komunikace včetně dešťové kanalizace Nová Ves - od zrcadla, spodní ulice p.č. 1029/1, 1064/3, 1029/7, 40, 59/2, 63/1, 84/1, 84/2, 63/5, 63/2
Zařazení projektu do SP	Komunikace a doprava
Připravenost projektu	Pozemky 1064/3, 1029/7, 40, 84/2, 63/5, 63/2 v majetku soukromých vlastníků.
Celkové náklady	15 000 000 Kč
Předpokládané roky realizace	2024
Možnost získat podporu z dotací	SFDI

Projektová karta č. 2/9	
Název projektu:	Rekonstrukce komunikace Nová Ves od OÚ ke školce 378/1, 401, 409, 414/12, 414/4, 414/9
Zařazení projektu do SP	Komunikace a doprava
Připravenost projektu	Pozemky 414/4 a 414/19 v majetku soukromých vlastníků.
Celkové náklady	7 000 000 Kč
Předpokládané roky realizace	2025
Možnost získat podporu z dotací	SFDI

Projektová karta č. 2/10	
Název projektu:	Rekonstrukce komunikace Nová Ves - návěs a příjezdy p.č. 1029/1 včetně dešťové kanalizace žlabem směrem k Bakovskému potoku ke komunikaci p. č. 1778
Zařazení projektu do SP	Komunikace a doprava
Připravenost projektu	Pozemky v majetku obce.
Celkové náklady	10 000 000 Kč
Předpokládané roky realizace	2026
Možnost získat podporu z dotací	Středočeský fond rozvoje obcí a měst SFDI

Projektová karta č. 2/11	
Název projektu:	Modernizace veřejného osvětlení – náhrada svítidel za diodová
Zařazení projektu do SP	Komunikace a doprava
Připravenost projektu	
Celkové náklady	1 500 000 Kč
Předpokládané roky realizace	2023
Možnost získat podporu z dotací	

Projektová karta č. 2/13	
Název projektu:	Rekonstrukce komunikace Vepřek - od zastávky k lesíku p.č. 235/1, 30/10, 22/10, 22/13
Zařazení projektu do SP	Komunikace a doprava
Připravenost projektu	Pozemky 235/1, 30/10 v majetku obce. Pozemky 22/10 a 22/13 v majetku soukromých osob.
Celkové náklady	2 800 000 Kč
Předpokládané roky realizace	2027
Možnost získat podporu z dotací	SFDI

Projektová karta č. 3/2	
Název projektu:	Výstavba nové základní školy Vepřek
Zařazení projektu do SP	Občanská vybavenost
Připravenost projektu	V majetku obce.
Celkové náklady	70 000 000 Kč
Předpokládané roky realizace	2028
Možnost získat podporu z dotací	

Projektová karta č. 3/3	
Název projektu:	Vybudování 2 nových bytů v podkrovi a zateplení objektu Staré Ouholice 57
Zařazení projektu do SP	Občanská vybavenost
Připravenost projektu	V majetku obce. Studie.
Celkové náklady	5 500 000 Kč
Předpokládané roky realizace	2023
Možnost získat podporu z dotací	Fond MMR Podpora bydlení

Projektová karta č. 3/4	
Název projektu:	Přístavba Mateřské školky
Zařazení projektu do SP	Občanská vybavenost
Připravenost projektu	V majetku obce.
Celkové náklady	10 000 000 Kč
Předpokládané roky realizace	2024
Možnost získat podporu z dotací	IROP 2021-2027

Projektová karta č. 4/1	
Název projektu:	Prodloužení seiské hráze Mřežovice - Staré Ouholice (pouze projekt a inženýring - realizace Povodí Vltavy)
Zařazení projektu do SP	Životní prostředí
Připravenost projektu	Studie. Pozemky nejsou v majetku obce. Vhodné řešit po koordinaci Povodí Vltavy s NPÚ Veltrusy
Celkové náklady	500 000 Kč
Předpokládané roky realizace	2024
Možnost získat podporu z dotací	Středočeský fond ŽP a zemědělství

Projektová karta č. 4/2	
Název projektu:	Rekonstrukce vodní nádrže náves Nová Ves
Zařazení projektu do SP	Životní prostředí
Připravenost projektu	Pozemky v majetku obce. Projektová dokumentace.
Celkové náklady	2 000 000 Kč
Předpokládané roky realizace	2025
Možnost získat podporu z dotací	SFŽP

Projektová karta č. 5/2	
Název projektu:	Cyklostezka Sazená - Nová Ves - Nové Ouholice
Zařazení projektu do SP	Kultura, sport a spolkový život
Připravenost projektu	Pozemky v majetku obce. Studie.
Celkové náklady	6 000 000 Kč
Předpokládané roky realizace	2025
Možnost získat podporu z dotací	IROP 2021-2028