



---

## ZÁPIS

ze zasedání Zastupitelstva Obce Nová Ves,  
které se konalo 12. 12. 2016  
v zasedací místnosti Obecního úřadu, Nová Ves 154

---

Zahájení: 17:00

Ukončení: 18:03

Zápis vyhotoven: 20. 12. 2016

Zapsal: Mgr. Jiří KARAS

# 1. ZAHÁJENÍ ZASEDÁNÍ ZASTUPITELSTVA OBCE NOVÁ VES

Zasedání Zastupitelstva Obce Nová Ves (dále jen „zastupitelstvo“)  
Zastupitelstvo řídí starosta Obce Nová Ves Martin EXNER.

Starosta Martin EXNER přivítal všechny přítomné. Konstatuje, že zastupitelstvo bylo řádně svoláno a informace o jeho konání byla umístěna podle §93 odstavce 1 zákona 128/2000 Sb. na úřední desce obce.

Zastupitelstvo se sešlo v počtu 5 členů, viz prezenční listina (příloha č. 1). Je tedy usnášeníschopné.  
Omluveni: Jana PROKEŠOVÁ, Jaroslav TITĚRA; Tomáš HUSÁK; Dana ČMERDOVÁ

Starosta konstatuje, že zápis ze zasedání ze dne 14. 11. 2016 byl vyhotoven, ověřen a je uložen na obecním úřadě k nahlédnutí. K zápisu nebyly vzneseny připomínky.

Starosta informuje přítomné, že ze zasedání bude pořízen audio záznam jen pro potřeby vytvoření zápisu. Audio záznam nebude archivován.

## 2. URČENÍ OVĚŘOVATELŮ ZÁPISU (§ 95 ODS. 1 ZÁKONA O OBCÍCH) A ZAPISOVATELE

Starosta určuje ověřovateli zápisu pana Pavla KUCHTU a paní Evu VOSMÍKOVOU a zapisovatele určuje pana Mgr. Jiřího KARASE

## 3. SCHVÁLENÍ PROGRAMU JEDNÁNÍ

### Návrh usnesení:

### Program jednání:

1. Určení ověřovatelů zápisu (§ 95 odst. 1 zákona o obcích) a zapisovatele.
2. Schválení programu zasedání.
3. Schválení rozpočtu obce na rok 2017.
4. Schválení rozpočtového výhledu obce na roky 2018 – 2022.
5. Projednání způsobu přidělování dotací obce spolkům na činnost v roce 2017.
6. Schválení dodatku č. 1 Směrnice č. 11 ze dne 18. 12. 2014 o nakládání s obecním majetkem.
7. Zpráva o hospodaření obce v listopadu 2016.
8. Schválení rozpočtového opatření č. 12.
9. Pověření starosty k provedení rozpočtového opatření č. 13.
10. Zpráva kontrolního výboru.
11. Zpráva finančního výboru.
12. Schválení Strategického plánu obce Nová Ves.
13. Schválení podání žádosti o dotaci na realizaci projektu „Odkanalizování obce Nová Ves – místních částí Nová Ves, Nové Ouholice, Staré Ouholice a Vepřek“ z fondů EU z programu Operační program Životní prostředí a schválení financování spoluúčasti obce formou úvěru ve výši maximálně do 20 mil Kč se splatností 20 let.
14. Projednání žádosti paní Věry Hýblové o prodej části pozemku p.č. 114/10 v k.ú. Nová Ves u Nelahozevsi.
15. Projednání žádosti ZŠ Veltrusy o finanční příspěvek z rozpočtu obce Nová Ves na rekonstrukci počítačové učebny.
16. Projednání žádosti Hospice sv. Štěpána Litoměřice o finanční příspěvek z rozpočtu obce Nová Ves na provoz.

17. Schválení dodatku č. 1 kupní smlouvy ze dne 22.6.2016 na koupi pozemků p.č. 230/2 (orná půda) o výměře 1385 m<sup>2</sup> v k.ú. Vepřek, obec Nová Ves, okres Mělník, p.č. 230/3 (orná půda) o výměře 1559 m<sup>2</sup> v k.ú. Vepřek, obec Nová Ves, okres Mělník, od paní Ireny Vohnické.
18. Schválení koupě pozemků p.č.184/1 o výměře 30 m<sup>2</sup>, p.č.184/2 výměře 73 m<sup>2</sup>, p.č.496/47 o výměře 199 m<sup>2</sup>, p.č.496/48 o výměře 150 m<sup>2</sup> a nově vzniklého p.č.496/51 o výměře 569 m<sup>2</sup>, vše v k.ú. Nová Ves u Nelahozevsí, tedy o celkové výměře 1021 m<sup>2</sup> („pod fotbalovými šatnami“) za cenu 173.570,-Kč od paní Květuše Kovačevičové.
19. Projednání stížnosti pana Prokeše na starostu obce Martina Exnera.
20. Diskuze.

#### Nový návrh:

1. Určení ověřovatelů zápisu (§ 95 odst. 1 zákona o obcích) a zapisovatele.
2. Schválení programu zasedání.
3. Schválení rozpočtu obce na rok 2017.
4. Schválení rozpočtového výhledu obce na roky 2018 – 2022.
5. Projednání způsobu přidělování dotací obce spolkům na činnost v roce 2017.
6. Schválení dodatku č. 1 Směrnice č. 11 ze dne 18. 12. 2014 o nakládání s obecním majetkem.
7. Zpráva o hospodaření obce v listopadu 2016.
8. Schválení rozpočtového opatření č. 12.
9. Pověření starosty k provedení rozpočtového opatření č. 13.
10. Zpráva kontrolního výboru.
11. Zpráva finančního výboru.
12. Schválení Strategického plánu obce Nová Ves.
13. Schválení podání žádosti o dotaci na realizaci projektu „Odkanalizování obce Nová Ves – místních částí Nová Ves, Nové Ouholice, Staré Ouholice a Vepřek“ z fondů EU z programu Operační program Životní prostředí a schválení financování spoluúčasti obce formou úvěru ve výši maximálně do 20 mil Kč se splatností 20 let.
14. Projednání žádosti paní Věry Hýblové o prodej části pozemku p.č. 114/10 v k.ú. Nová Ves u Nelahozevsí.
15. Projednání žádosti ZŠ Veltrusy o finanční příspěvek z rozpočtu obce Nová Ves na rekonstrukci počítačové učebny.
16. Projednání žádosti Hospice sv. Štěpána Litoměřice o finanční příspěvek z rozpočtu obce Nová Ves na provoz.
17. Schválení dodatku č. 1 kupní smlouvy ze dne 22.6.2016 na koupi pozemků p.č. 230/2 (orná půda) o výměře 1385 m<sup>2</sup> v k.ú. Vepřek, obec Nová Ves, okres Mělník, p.č. 230/3 (orná půda) o výměře 1559 m<sup>2</sup> v k.ú. Vepřek, obec Nová Ves, okres Mělník, od paní Ireny Vohnické.
18. Schválení koupě pozemků p.č.184/1 o výměře 30 m<sup>2</sup>, p.č.184/2 výměře 73 m<sup>2</sup>, p.č.496/47 o výměře 199 m<sup>2</sup>, p.č.496/48 o výměře 150 m<sup>2</sup> a nově vzniklého p.č.496/51 o výměře 569 m<sup>2</sup>, vše v k.ú. Nová Ves u Nelahozevsí, tedy o celkové výměře 1021 m<sup>2</sup> („pod fotbalovými šatnami“) za cenu 173.570,-Kč od paní Květuše Kovačevičové.
19. Projednání stížnosti pana Prokeše na starostu obce Martina Exnera.
20. Schválení objednání vypracování kontrolních rozpočtů pro projekt kanalizace podle nabídky č. 1682 firmy VHS Projekt s.r.o.
21. Schválení rozpočtového opatření č. 1 rozpočtového výhledu 2016 - 2018
22. Diskuze.

#### Hlasování:

PRO: 5

PROTI: 0

ZDRŽEL SE: 0

## Usnesení č. 1/12/2016

### Program jednání:

1. Určení ověřovatelů zápisu (§ 95 odst. 1 zákona o obcích) a zapisovatele.
2. Schválení programu zasedání.
3. Schválení rozpočtu obce na rok 2017.
4. Schválení rozpočtového výhledu obce na roky 2018 – 2022.
5. Projednání způsobu přidělování dotací obce spolkům na činnost v roce 2017.
6. Schválení dodatku č. 1 Směrnice č. 11 ze dne 18. 12. 2014 o nakládání s obecním majetkem.
7. Zpráva o hospodaření obce v listopadu 2016.
8. Schválení rozpočtového opatření č. 12.
9. Pověření starosty k provedení rozpočtového opatření č. 13.
10. Zpráva kontrolního výboru.
11. Zpráva finančního výboru.
12. Schválení Strategického plánu obce Nová Ves.
13. Schválení podání žádosti o dotaci na realizaci projektu „Odkanalizování obce Nová Ves – místních částí Nová Ves, Nové Ouholice, Staré Ouholice a Vepřek“ z fondů EU z programu Operační program Životní prostředí a schválení financování spoluúčasti obce formou úvěru ve výši maximálně do 20 mil Kč se splatností 20 let.
14. Projednání žádosti paní Věry Hýblové o prodej části pozemku p.č. 114/10 v k.ú. Nová Ves u Nelahozevsí.
15. Projednání žádosti ZŠ Veltrusy o finanční příspěvek z rozpočtu obce Nová Ves na rekonstrukci počítačové učebny.
16. Projednání žádosti Hospice sv. Štěpána Litoměřice o finanční příspěvek z rozpočtu obce Nová Ves na provoz.
17. Schválení dodatku č. 1 kupní smlouvy ze dne 22.6.2016 na koupi pozemků p.č. 230/2 (orná půda) o výměře 1385 m<sup>2</sup> v k.ú. Vepřek, obec Nová Ves, okres Mělník, p.č. 230/3 (orná půda) o výměře 1559 m<sup>2</sup> v k.ú. Vepřek, obec Nová Ves, okres Mělník, od paní Ireny Vohnické.
18. Schválení koupě pozemků p.č.184/1 o výměře 30 m<sup>2</sup>, p.č.184/2 výměře 73 m<sup>2</sup>, p.č.496/47 o výměře 199 m<sup>2</sup>, p.č.496/48 o výměře 150 m<sup>2</sup> a nově vzniklého p.č.496/51 o výměře 569 m<sup>2</sup>, vše v k.ú. Nová Ves u Nelahozevsí, tedy o celkové výměře 1021 m<sup>2</sup> („pod fotbalovými šatnami“) za cenu 173.570,-Kč od paní Květuše Kovačevičové.
19. Projednání stížnosti pana Prokeše na starostu obce Martina Exnera.
20. Schválení objednání vypracování kontrolních rozpočtů pro projekt kanalizace podle nabídky č. 1682 firmy VHS Projekt s.r.o.
21. Schválení rozpočtového opatření č. 1 rozpočtového výhledu 2016 - 2018
22. Diskuze.

## **4. SCHVÁLENÍ ROZPOČTU OBCE NA ROK 2017**

Slovo si vzala místostarostka Ing. Renáta HAKROVÁ a okomentovala promítnutý návrh rozpočtu (příloha č. 2).

### Návrh usnesení:

Zastupitelstvo obce Nová Ves schvaluje schodkový rozpočet (příloha č. 2) s celkovými příjmy ve výši 14 978 000,00 Kč a s celkovými výdaji ve výši 16 656 100,00 Kč a schodkem ve výši 1 678 100,00 Kč. Schodek bude dofinancován zapojením přebytku hospodaření z minulých let ve výši 1 678 100,00 Kč.

Hlasování:  
PRO: 5  
PROTI: 0  
ZDRŽEL SE: 0

### Usnesení č. 2/12/2016

Zastupitelstvo obce Nová Ves schvaluje schodkový rozpočet (příloha č. 2) s celkovými příjmy ve výši 14 978 000,00 Kč a s celkovými výdaji ve výši 16 656 100,00 Kč a schodkem ve výši 1 678 100,00 Kč. Schodek bude dofinancován zapojením přebytku hospodaření z minulých let ve výši 1 678 100,00 Kč.

## **4. SCHVÁLENÍ ROZPOČTOVÉHO VÝHLEDU OBCE NA ROKY 2018 – 2022**

Slovo si opět bere místostarostka HAKROVÁ. Vysvětluje, že výhled musí mít schválený každá obec.

### Návrh usnesení:

Zastupitelstvo obce schvaluje rozpočtový výhled obce na roky 2018 -2022 (příloha č. 3).

Hlasování:  
PRO: 5  
PROTI: 0  
ZDRŽEL SE: 0

### Usnesení č. 3/12/2016

Zastupitelstvo obce schvaluje rozpočtový výhled obce na roky 2018 -2022 (příloha č. 3).

## **5. PROJEDNÁNÍ ZPŮSOBU PŘIDĚLOVÁNÍ DOTACÍ OBCE SPOLKŮM NA ČINNOST V ROCE 2017**

Zastupitelé vyslechli místostarostku, rekapitulovala podmínky pro přidělení dotace spolkům, které zůstaly stejné jako vloni. Hlavnímu kritérii zůstává vyúčtování posledního příspěvku a dále počet pořádaných akcí spolkem. Důležité jsou ty akce, které oslovují co největší počet obyvatel obce, případně zvyšují povědomí o obci.

### Návrh usnesení:

Zastupitelstvo projednalo způsob přidělování dotací obce spolkům na činnost v roce 2017 a souhlasí s přidělením dotací spolkům ve stejné výši jako v roce 2016. Podmínkou je podání žádosti a vyúčtování předchozích příspěvků.

Hlasování:  
PRO: 5  
PROTI: 0  
ZDRŽEL SE: 0

## Usnesení č. 4/12/2016

Zastupitelstvo projednalo způsob přidělování dotací obce spolkům na činnost v roce 2017 a souhlasí s přidělením dotací spolkům ve stejné výši jako v roce 2016. Podmínkou je podání žádosti a vyúčtování předchozích příspěvků.

## **6. SCHVÁLENÍ DODATKU Č. 1 SMĚRNICE Č. 11 ZE DNE 18. 12. 2014 O NAKLÁDÁNÍ S OBECNÍM MAJETKEM**

### Návrh usnesení:

Zastupitelstvo schvaluje dodatek č. 1 Směrnice č. 11 ze dne 18. 12. 2014 o nakládání s obecním majetkem (příloha č.4) včetně postupu při prodeji majetku Zastupitelstvo obce schvaluje dodatek č. 1 Směrnice č. 11 ze dne 18. 12. 2014 o nakládání s obecním majetkem včetně postupu při prodeji majetku

### Hlasování:

PRO: 5

PROTI: 0

ZDRŽEL SE: 0

## Usnesení č. 5/12/2016

Zastupitelstvo schvaluje dodatek č. 1 Směrnice č. 11 ze dne 18. 12. 2014 o nakládání s obecním majetkem (příloha č.4) včetně postupu při prodeji majetku Zastupitelstvo obce schvaluje dodatek č. 1 Směrnice č. 11 ze dne 18. 12. 2014 o nakládání s obecním majetkem včetně postupu při prodeji majetku

## **7. ZPRÁVA O HOSPODAŘENÍ OBCE V LISTOPADU 2016**

Zastupitelstvo obce bere na vědomí zprávu o hospodaření obce v listopadu 2016 (příloha č. 5)

## **8. ROZPOČTOVÉHO OPATŘENÍ Č. 12.**

### Návrh usnesení:

Zastupitelstvo schvaluje rozpočtové opatření č. 12. (Příloha č. 6)

### Hlasování:

PRO: 5

PROTI: 0

ZDRŽEL SE: 0

## Usnesení č. 6/12/2016

Zastupitelstvo schvaluje rozpočtové opatření č. 12. (Příloha č. 6)

## 9. POVĚŘENÍ STAROSTY K PROVEDENÍ ROZPOČTOVÉHO OPATŘENÍ Č. 13

### Návrh usnesení:

Zastupitelstvo pověřuje starostu Martina Exnera k provedení rozpočtového opatření č. 13 k 31. 12. 2016. Toto rozpočtové opatření bude dáno zastupitelstvu obce na vědomí na prvním zasedání zastupitelstva obce v roce 2017.

### Hlasování:

PRO:5

PROTI:0

ZDRŽEL SE:0

### Usnesení č. 7/12/2016

Zastupitelstvo pověřuje starostu Martina Exnera k provedení rozpočtového opatření č. 13 k 31. 12. 2016. Toto rozpočtové opatření bude dáno zastupitelstvu obce na vědomí na prvním zasedání zastupitelstva obce v roce 2017.

## 10. ZPRÁVA KONTROLNÍHO VÝBORU

Zastupitelstvo bere na vědomí Zprávu kontrolního výboru. (příloha č. 7)

## 11. ZPRÁVA FINANČNÍHO VÝBORU

Zastupitelstvo bere na vědomí Zprávu finančního výboru. (příloha č. 8)

## 12. SCHVÁLENÍ STRATEGICKÉHO PLÁNU OBCE NOVÁ VES

Starosta uvedl stav kolem strategického plánu. Informoval zastupitele a občany o ukončení platnosti starého strategického plánu obce na konci roku 2016. Upozornil, že k většině dotací je nutné mít projekt evidovaný v strategickém plánu (v současném plánu se nové projekty dají přidávat jako přílohy). Starosta reagoval připomínku pana Vogniče o neúčelnosti cyklostezek. Informoval, že zastupitelstvo již schválilo přípravu budování stezek, proto v plánu zůstávají.

### Návrh usnesení:

Zastupitelstvo schvaluje Strategický plán obce Nová Ves na období 2016-2026 (příloha č.9).

### Hlasování:

PRO:5

PROTI:0

ZDRŽEL SE:0

### Usnesení č.8/12/2016

Zastupitelstvo schvaluje Strategický plán obce Nová Ves na období 2016-2026 (příloha č.9).

### **13. SCHVÁLENÍ PODÁNÍ ŽÁDOSTI O DOTACI NA REALIZACI PROJEKTU „ODKANALIZOVÁNÍ OBCE NOVÁ VES – MÍSTNÍCH ČÁSTÍ NOVÁ VES, NOVÉ OUHOLICE, STARÉ OUHOLICE A VEPŘEK“**

**Návrh usnesení:**

Zastupitelstvo schvaluje podání žádosti o dotaci na realizaci projektu „Odkanalizování obce Nová Ves – místních částí Nová Ves, Nové Ouholice, Staré Ouholice a Vepřek“ z fondů EU z programu Operační program Životní prostředí a schvaluje financování spoluúčasti obce formou úvěru ve výši maximálně do 20 mil Kč se splatností 20 let.

**Hlasování:**

PRO:5

PROTI:0

ZDRŽEL SE:0

#### **Usnesení č. 9/12/2016**

Zastupitelstvo schvaluje podání žádosti o dotaci na realizaci projektu „Odkanalizování obce Nová Ves – místních částí Nová Ves, Nové Ouholice, Staré Ouholice a Vepřek“ z fondů EU z programu Operační program Životní prostředí a schvaluje financování spoluúčasti obce formou úvěru ve výši maximálně do 20 mil Kč se splatností 20 let.

### **14. PROJEDNÁNÍ ŽÁDOSTI PANÍ VĚRY HÝBLOVÉ O PRODEJ ČÁSTI POZEMKU**

Starosta uvedl problematiku. Informoval, že je pozemek je za plotem paní Hýblové.

**Návrh usnesení:**

Zastupitelstvo projednalo žádost (příloha č. 10) paní Věry Hýblové o prodej části pozemku p.č. 114/10 v k.ú. Nová Ves u Nelahozevsi a schvaluje vyvěšení záměru obce o prodeji části tohoto pozemku po zpracování geometrického plánu předmětné části na náklady paní Hýblové.

**Hlasování:**

PRO: 5

PROTI:0

ZDRŽEL SE:0

#### **Usnesení č. 10/12/2016**

Zastupitelstvo projednalo žádost (příloha č. 10) paní Věry Hýblové o prodej části pozemku p.č. 114/10 v k.ú. Nová Ves u Nelahozevsi a schvaluje vyvěšení záměru obce o prodeji části tohoto pozemku po zpracování geometrického plánu předmětné části na náklady paní Hýblové.



## **14. PROJEDNÁNÍ ŽÁDOSTI ZŠ VELTRUSY O FINANČNÍ PŘÍSPĚVEK Z ROZPOČTU OBCE NOVÁ VES NA REKONSTRUKCI POČÍTAČOVÉ UČEBNY**

Místostarostka uvedla problematiku. ZŠ Veltrusy je spádová škola pro obec Nová Ves. Školu navštěvuje v dlouhodobém průměru kolem 60 žáků z Nové Vsi, což se blíží k 15% všech žáků školy.

### **Návrh usnesení:**

Zastupitelstvo projednalo žádost ZŠ Veltrusy (příloha č. 11) o finanční příspěvek z rozpočtu obce Nová Ves na rekonstrukci počítačové učebny a schvaluje poskytnutí příspěvku ve výši 30.000,-Kč.

### **Hlasování:**

PRO: 5

PROTI:0

ZDRŽEL SE:0

### **Usnesení č. 11/12/2016**

Zastupitelstvo projednalo žádost ZŠ Veltrusy (příloha č. 11) o finanční příspěvek z rozpočtu obce Nová Ves na rekonstrukci počítačové učebny a schvaluje poskytnutí příspěvku ve výši 30.000,-Kč.

## **15 PROJEDNÁNÍ ŽÁDOSTI HOSPICE SV. ŠTĚPÁNA LITOMĚŘICE O FINANČNÍ PŘÍSPĚVEK**

Starosta uvádí problematiku. Informoval, že hospic využívali dva občané naší obce.

### **Návrh usnesení:**

Zastupitelstvo projednalo žádost Hospice sv. Štěpána Litoměřice o finanční příspěvek (příloha č. 12) z rozpočtu obce Nová Ves na provoz a schvaluje poskytnutí příspěvku ve výši 3.000,-Kč.

### **Hlasování:**

PRO: 5

PROTI:0

ZDRŽEL SE:0

### **Usnesení č. 12/12/2016**

Zastupitelstvo projednalo žádost Hospice sv. Štěpána Litoměřice o finanční příspěvek (příloha č. 12) z rozpočtu obce Nová Ves na provoz a schvaluje poskytnutí příspěvku ve výši 3.000,-Kč.

## **16. SCHVÁLENÍ DODATKU Č. 1 KUPNÍ SMLOUVY S PANÍ VOHNICKOU**

22. 6. 2016 zastupitelstvo schválilo smlouvu o koupi pozemku od paní Vohnické. Starosta do smlouvy nezahrnul uhrazení daně z převodu pozemků obcí. To však bylo v ústní dohodě s majitelkou. Proto vypracoval dodatek kupní smlouvy (příloha č. 13).

#### **Návrh usnesení:**

Zastupitelstvo schvaluje dodatek č. 1 (příloha č. 13) kupní smlouvy ze dne 22.6.2016 na koupi pozemků p.č. 230/2 (orná půda) o výměře 1385 m<sup>2</sup> v k.ú. Vepřek, obec Nová Ves, okres Mělník, p.č. 230/3 (orná půda) o výměře 1559 m<sup>2</sup> v k.ú. Vepřek, obec Nová Ves, okres Mělník, od paní Ireny Vohnické a pověřuje starostu jeho podpisem.

#### **Hlasování:**

PRO: 5

PROTI:0

ZDRŽEL SE:0

#### **Usnesení č. 13/12/2016**

Zastupitelstvo schvaluje dodatek č. 1 (příloha č. 13) kupní smlouvy ze dne 22.6.2016 na koupi pozemků p.č. 230/2 (orná půda) o výměře 1385 m<sup>2</sup> v k.ú. Vepřek, obec Nová Ves, okres Mělník, p.č. 230/3 (orná půda) o výměře 1559 m<sup>2</sup> v k.ú. Vepřek, obec Nová Ves, okres Mělník, od paní Ireny Vohnické a pověřuje starostu jeho podpisem.

## **17. SCHVÁLENÍ KOUPE POZEMKŮ OD PANÍ KOVAČEVIČOVÉ**

Starosta informoval, že se jedná o pozemky pod šatnami a že pro případnou opravu šaten musí být stavba na obecním pozemku (standardní požadavek dotace), proto se obec rozhodla pozemky odkoupit.

#### **Návrh usnesení:**

Zastupitelstvo schvaluje smlouvu na koupi pozemků p.č.184/1 o výměře 30 m<sup>2</sup>, p.č.184/2 výměře 73 m<sup>2</sup>, p.č.496/47 o výměře 199 m<sup>2</sup>, p.č.496/48 o výměře 150 m<sup>2</sup> a nově vzniklého p.č.496/51 o výměře 569 m<sup>2</sup>, vše v k.ú. Nová Ves u Nelahozevsí, tedy o celkové výměře 1021 m<sup>2</sup> („pod fotbalovými šatnami“) za cenu 173.570,-Kč od paní Květuše Kovačevičové a pověřuje starostu jejím podpisem. (příloha č. 14)

#### **Hlasování:**

PRO: 5

PROTI:0

ZDRŽEL SE:0

#### **Usnesení č. 14/12/2016**

Zastupitelstvo schvaluje smlouvu na koupi pozemků p.č.184/1 o výměře 30 m<sup>2</sup>, p.č.184/2 výměře 73 m<sup>2</sup>, p.č.496/47 o výměře 199 m<sup>2</sup>, p.č.496/48 o výměře 150 m<sup>2</sup> a nově vzniklého p.č.496/51 o výměře 569 m<sup>2</sup>, vše v k.ú. Nová Ves u Nelahozevsí, tedy o celkové výměře 1021 m<sup>2</sup> („pod fotbalovými šatnami“) za cenu 173.570,-Kč od paní Květuše Kovačevičové a pověřuje starostu jejím podpisem (příloha č. 14).

## **18. PROJEDNÁNÍ STÍŽNOSTI PANA PROKEŠE NA STAROSTU OBCE MARTINA EXNERA**

Starosta v rámci objektivitu požádal místostarostku Ing. HAKROVOU, aby řídila jednání v tomto bodu. Místostarostka Ing. HAKROVÁ vysvětlila okolnosti stížnosti (příloha č. 15), která byla adresována na mnoho adres včetně Krajského úřadu Středočeského kraje, ten vyzval zastupitelstvo obce, aby k stížnosti projednalo a vyřešilo. Ing. HAKROVÁ informuje přítomné, že pan Prokeš byl pozván na zastupitelstvo jak elektronickou, tak klasickou doporučenou poštou, avšak nedostavil se, ačkoliv na toto pozvání reagoval emailem. Ing. Hakrová přečetla nahlas stížnost pana Prokeše. Zastupitelstvo bylo seznámeno s celým zněním stížnosti a nahrávkami, které pořídil a elektronicky doručil pan Prokeš. Starosta přečetl své vyjádření (příloha č. 16), dále místostarostka přečetla vyjádření nepřítomného zastupitele TITĚRY (příloha č. 17)(pan TITĚRA byl omluven pro nemoc), který byl ve stížnosti uveden. Všechny dokumenty byly průběžně promítány zastupitelům a veřejnosti. Dále se k dané problematice vyjádřily obě úřednice obecního úřadu - Naděžda Kamínková a Alena Tůmová. Své vyjádření ohledně žádostí manželů Prokešovými v záležitosti vystavení potvrzení o tom, že jejich pozemek není v zátopové oblasti a ohledně potvrzení o protipovodňových opatřeních podniknutých v obci poskytl i místostarosta KUČHTA a místostarostka HAKROVÁ. Bylo přečteno písemné vyjádření Ing. Martina Jakoubka - vodohospodáře obce (příloha č. 18).

Zastupitelé měli prostor pro dotazy týkající se stížnosti.

Na základě předložených informací bylo zastupitelem Karasem navrženo následující usnesení.

### **Návrh usnesení:**

Zastupitelstvo obce projednalo stížnost pana Prokeše (příloha č.15), a zamítlo ji jako neoprávněnou.

### **Hlasování:**

PRO: 5

PROTI:0

ZDRŽEL SE:0

### **Usnesení č. 15/12/2016**

Zastupitelstvo obce projednalo stížnost pana Prokeše (příloha č.15), a zamítlo ji jako neoprávněnou.

## **19. OBJEDNÁNÍ VYPRACOVÁNÍ KONTROLNÍCH ROZPOČTŮ PRO PROJEKT KANALIZACE PODLE NABÍDKY Č. 1682 FIRMY VHS PROJEKT S.R.O.**

Starosta vysvětlil důvody objednávky. Není hotová dokumentace ve stupni pro stavební povolení ani pro provedení stavby, kde jsou rozpočty standardně, ale už je třeba v žádosti o dotaci předložit kontrolní rozpočty, takže je třeba je udělat předem zvlášť.

**Návrh usnesení:**

Zastupitelstvo schvaluje objednání vypracování kontrolních rozpočtů pro projekt kanalizace podle nabídky č. 1682 firmy VHS Projekt s.r.o. a pověřuje starostu objednáním (příloha č. 19).

**Hlasování:**

PRO: 5

PROTI:0

ZDRŽEL SE:0

**Usnesení č. 16/12/2016**

Zastupitelstvo schvaluje objednání vypracování kontrolních rozpočtů pro projekt kanalizace podle nabídky č. 1682 firmy VHS Projekt s.r.o. a pověřuje starostu objednáním (příloha č. 19).

## **21. SCHVÁLENÍ ROZPOČTOVÉHO OPATŘENÍ Č. 1 ROZPOČTOVÉHO VÝHLEDU 2016 – 2018**

Místostarostka uvedla problematiku

**Návrh usnesení:**

Schválení rozpočtového opatření č. 1 rozpočtového výhledu 2016 -2018 (příloha č. 20)

**Hlasování:**

PRO: 5

PROTI:0

ZDRŽEL SE:0

**Usnesení č. 17/12/2016**

Schválení rozpočtového opatření č. 1 rozpočtového výhledu 2016 -2018 (příloha č. 20)

Místostarosta Ing. KUČTA opouští zasedání a odjíždí do práce.

## **22. DISKUZE**

Starosta uvedl aktuality ohledně radaru a semaforu. Výpočtem komentoval obavy MěÚ Kralupy, že by úsekový radar byl prodělečný pro město Kralupy.

Následovala diskuze o kanalizaci. Starosta informoval o aktuálním stavu žádostí o územní rozhodnutí a o přípravě žádosti o dotaci a o problémech, které obec v této věci řeší.

Přihlásil se pan Ing. David Mach, že zastupuje paní Havelkovou, vlastníka nemovitosti Nové Ouholice. Sdělil zastupitelstvu, že ji byly dokumenty k podpisu souhlasu se stavbou přípojky kanalizace doručeny pozdě. Jde o to, že obec odesílala vlastníkům nemovitostí, kteří trvale nebydlí v obci Nová Ves souhlas k podpisu doporučeným dopisem 10.11.2016 a požadoval a doručení podepsaného souhlasu do 20.11.2016 z důvodu, aby se tyto přípojky mohly zapracovat do dokumentace a žádost o územní rozhodnutí podat do 1.12.2016, aby stavební odbor MěÚ Kralupy stihl územní rozhodnutí vydat tak, aby mohla být podána žádost o dotaci do 19.1.2017.

Paní Havelková dostala do schránky lístek o doporučené zásilce 11.11.2016, ale zásilku si vyzvedla až 24.11.2016, obec kontaktovala poprvé 3.12.2016, bylo jí sděleno, že je to pozdě a že žádost o územní rozhodnutí byla podána. Pan Mach upozornil, že pokud paní Havelkové nebude umožněno si o přípojku zažádat, že celou věc bude řešit soudní cestou, případně námitkou na MěÚ Kralupy a celý projekt se pozdrží.

Starosta vysvětlil, že nejzazší termín podání žádosti o územní rozhodnutí byl dohodnut s MěÚ Kralupy tak, aby bylo možné vydat včas územní rozhodnutí (bez nabytí právní moci) a že nešlo zvolit delší dobu pro souhlasy, aniž by se promeškala možnost požádat o dotaci v lednu 2017 a projekt se nezdržel o rok – další dotační výzva bude pravděpodobně až v 2018.

Starosta uvedl, že chápe, že termín pro souhlasy byl nepříjemně krátký, ale vysvětlil, že obec potřebuje od vlastníků součinnost a že stovky vlastníků souhlas včas odevzdaly. Vysvětlil, že obec má zodpovědnost hlavně za hlavní řády a že jednotlivé soukromé domovní přípojky projektuje, vyřizuje povolení na náklady obce a následně bude realizovat až po domovní šachty včetně jako určitý bonus, který obec poskytuje svým občanům a vlastníkům nemovitostí, protože to umožňují podmínky dotace.

Starosta uvedl, že pokud nebude úspěšná žádost o dotaci v roce 2017, bude pro ty vlastníky nemovitostí, kteří nedali souhlas nyní, umožněno se zapojit do projektu kanalizace pro žádost v roce 2018.

**Po skončení diskuse starosta ukončuje zasedání zastupitelstva obce.**

Zasedání ukončeno v 18:00  
Zapsal: Mgr. Jiří Karas

Eva VOSMÍKOVÁ  
Ověřovatelka

Ing. Pavel KUČHTA  
Ověřovatel

Martin EXNER  
starosta

## Prezenční listina

<b>Předmět:</b>	<b>Zasedání zastupitelstva obce Nová Ves</b>
<b>Místo:</b>	<b>Obecní úřad Nová Ves, Nová Ves 154, 277 52 Nová Ves</b>
<b>Datum:</b>	<b>12. 12. 2016</b>
<b>Čas:</b>	<b>17:00</b>

	<b>Jméno a příjmení člena zastupitelstva obce</b>	<b>Adresa trvalého pobytu člena zastupitelstva obce</b>	<b>Podpis</b>
1.	Dana ČMERDOVÁ	Nová Ves [REDACTED]	
2.	Martin EXNER	Nové Ouholice [REDACTED] Nová Ves	[REDACTED]
3.	Ing. Renáta HAKROVÁ	Staré Ouholice [REDACTED] Nová Ves	[REDACTED]
4.	Tomáš HUSÁK	Vepřek [REDACTED] Nová Ves	
5.	Mgr. Jiří KARAS	Miřejovice [REDACTED] Nová Ves	[REDACTED]
6.	Ing. Pavel KUČHTA	Staré Ouholice [REDACTED] Nová Ves	[REDACTED]
7.	Jaroslav TITĚRA	Nová Ves [REDACTED]	
8.	Jana PROKEŠOVÁ	Staré Ouholice [REDACTED] Nová Ves	
9.	Eva VOSMÍKOVÁ	Nové Ouholice [REDACTED] Nová Ves	[REDACTED]

# Obec Nová Ves

## Prezenční listina hostů

<b>Předmět:</b>	Zasedání zastupitelstva obce Nová Ves
<b>Místo:</b>	Obecní úřad Nová Ves, Nová Ves 154, 277 52 Nová Ves
<b>Datum:</b>	12. 12. 2016
<b>Čas:</b>	17,00

	Jméno	Adresa trvalého bydliště	Podpis
1.	KLICHAROVÁ V.	N. O. [redacted]	[redacted]
2.	VOBČIČ JIŘKO	N. O. [redacted]	[redacted]
3.	Husák	vepřek [redacted]	[redacted]
4.	Husáková	vepřek [redacted]	[redacted]
5.	Václavá	N. O. [redacted]	[redacted]
6.	KOZANŤKOVÁ	VEPŘEK [redacted]	[redacted]
7.	BABUŠKOVÁ	NOVÁ VES [redacted]	[redacted]
8.	JANÍK	NOVÁ VES [redacted]	[redacted]
9.	LAMINKOVÁ	MĚLNÍK [redacted]	[redacted]
10.	TŮMOVÁ	MĚLNÍK [redacted]	[redacted]
11.			
12.			
13.			
14.			
15.			
16.			
17.			
18.			
19.			
20.			

## Návrh rozpočtu Obce Nová Ves 2017

### Příjmy

Para	Text	Kč
	Daňové příjmy	11 938 000,00 Kč
2119	Příjem z úhrad podle §32a horního zákona	4 000,00 Kč
2310	Vodné_ NI příspěvky a náhrady	55 000,00 Kč
2321	Odvádění a čištění odpadních vod	210 000,00 Kč
3612	Příjmy_nájemné_byty	140 000,00 Kč
3613	Nebytové hospodářství	236 000,00 Kč
3632	Hroby_příjmy z pronájmu majetku	1 000,00 Kč
3639	Komunální služby a územní rozvoj	2 289 000,00 Kč
3723	BIO odpad_příjmy z pronájmu po	26 000,00 Kč
3725	EKO KOM_příjmy	75 000,00 Kč
6171	Příjmy_z poskytování služeb	2 000,00 Kč
6310	ČS_příjmy z úroků	2 000,00 Kč
8115	Financování _změna stavu krátkod.prostředků na BÚ	1 678 100,00 Kč
		16 656 100,00 Kč

### Výdaje

Para	Text	Kč
2212	Silnice	4 095 000,00 Kč
2219	Ostatní záležitosti poz.kom_chhodníky	60 000,00 Kč
2221	Provoz veř.sil.dopravy_ČSAD_dopravní územní obslužnos	18 000,00 Kč
2310	Voda pitná, stočné	45 000,00 Kč
2321	Kanalizace	1 465 000,00 Kč
2341	Vodní díla	600 000,00 Kč
3111	Mateřská škola	606 000,00 Kč
3113	Základní škola	30 000,00 Kč
3314	Knihovna	32 000,00 Kč
3349	Zpravodaj	10 000,00 Kč
3392	Zájmová činnost v kultuře	198 000,00 Kč
3399	Ostatní záležitosti kultury_Vítání občánků	10 000,00 Kč
3419	Ostatní tělovýchovná činnost	152 000,00 Kč
3421	Dětská hřiště	35 000,00 Kč
3429	Ostatní zájmová činnost	70 000,00 Kč
3612	Bytové hospodářství	30 000,00 Kč
3613	Nebytové hospodářství	30 000,00 Kč
3631	Veřejné osvětlení	400 000,00 Kč
3632	Pohřebnictví	25 100,00 Kč
3635	Územní plánování	530 000,00 Kč
3639	Komunální služby a územní rozvoj	210 000,00 Kč
3721	Sběr a soz nebezpečných odpadů	95 000,00 Kč
3722	Sběr a soz komunálních odpadů	750 000,00 Kč
3723	Sběr a soz ostatních odpadů	341 000,00 Kč
3744	Protierozní ochrana včetně proti povodním	10 000,00 Kč
3745	Péče o vzhled obcí a veřejnou zeleň	2 032 000,00 Kč
5212	Ochrana obyvatelstva rezerva	50 000,00 Kč
5311	Bezpečnost a veřejný pořádek	220 000,00 Kč
5519	Požární ochrana	46 000,00 Kč
6112	Zastupitelstva obcí	1 397 000,00 Kč
6171	Činnost místní správy	2 407 000,00 Kč
6310	Obecné příjmy a výdaje z finančních operací	12 000,00 Kč
6320	Pojištění	145 000,00 Kč
6399	Ostatní finanční operace	500 000,00 Kč
		16 656 100,00 Kč

Vyvěšeno:

Sejmuto:





## **DODATEK č. 1 ke SMĚRNICI č. 11 ze dne 18. 12. 2016 o nakládání s obecním majetkem včetně postupu při prodeji majetku**

Obec Nová Ves  
Nová Ves č. p. 154  
IČO 00236993

Platnost dne 12. 12. 2016  
Účinnost dne: 1. 1. 2016

Zákonný rámec:

- Zákon č. 128/2000 Sb., o obcích,
- Zákon č. 563/1991 Sb., o účetnictví,
- Vyhláška č. 410/2009 Sb., kterou se provádějí některá ustanovení zákona č. 563/1991 Sb., o účetnictví
- České účetní standardy pro vybrané účetní jednotky především ČÚS č. 701, ČÚS č. 708, ČÚS č. 709 a ČÚS č. 710

### **I. Úvodní ustanovení**

1. Odpisy u odpisovaného majetku jsou prováděny 1x ročně k 31.12.t.r.

### **2. Závěrečná ustanovení**

1. **Použité pojmy:** Odpisovaný majetek je majetek označený ve směrné účetní osnově, který se odpisuje v souladu s účetními předpisy,
2. Tato směrnice je součástí vnitřního organizačního a kontrolního systému obce. Podléhá aktualizaci podle daných potřeb a změn zákonných norem.
3. Ustanoveními směrnice jsou povinni řídit se všechny orgány obce a všichni zaměstnanci obce.

.....  
Martin Exner, starosta obce



# Obec Nová Ves

## Zpráva o hospodaření obce v listopadu 2016

<b>LISTOPAD 2016</b>	<b>1. 11. 2016</b>	<b>30. 11. 2016</b>
BÚ Česká spořitelna 460043319/0800	3 702 770,47 Kč	2 182 912,21 Kč
BÚ ČNB 94-2312171/0710	6 874 758,95 Kč	6 890 480,35 Kč
Pokladna	81 632,00 Kč	64 680,00 Kč
<b>Celkový stav finančních prostředků obce</b>	<b>10 659 161,42 Kč</b>	<b>9 138 072,56 Kč</b>

<b>Pokladna výdaje nad 30 000 Kč</b>		
Mzdy	132 137,00 Kč	19. 11. 2016

<b>BÚ výdaje nad 30 000 Kč</b>		
T.A.Q. – obnova mostku -Vepřek	110 440,00 Kč	2. 11. 2016
VHS Projekt – dokumentace kanalizace SO	31 944,00 Kč	2. 11. 2016
VHS Projekt –dokumentace kanalizace Vepřek	94 985,00 Kč	3. 11. 2016
T.A.Q. – obnova mostku Vepřek	1 023 560,97 Kč	4. 11. 2016
FÚ – daň zálohová	38 581,00 Kč	8. 11. 2016
OSSZ – sociální pojištění	69 311,00 Kč	8. 11. 2016
Odměna	39 580,00 Kč	9. 11. 2016
VHS Projekt – dokumentace kanalizace NO	157 542,00 Kč	11. 11. 2016
Doplnění pokladny	132 137,00 Kč	14. 11. 2016

Příloha č. 5

FCC Regios - svoz odpadu 10/2016	74 717,00 Kč	16. 11. 2016
FCC Regios - svoz nebezpečného a velkoobjemového odpadu	35 041,00 Kč	16. 11. 2016
KTP – žádost o dotaci – Tlaková kanalizace Měřejovice	36 300,00 Kč	21. 11. 2016
OK GARDEN – Revitalizace zeleně v centru NO	225 060,00 Kč	30. 11. 2016

**Ing. Renáta Hakrová**  
místostarostka

## Rozpočtové opatření

č. 12 12 ZO ze dne 12.12.2016

SU	AU	Kap	Pol	Para	Uz	Org	ZJ	Důvod	Příjmy	Výdaje	Financování
231	00	00	8115	0000	00000	0000	000	Změna stavu kr. prostřed.na účtech	0,00	0,00	807 200,00
231	00	00	2119	3725	00000	0000	000	EKO KOM příjmy	15 000,00	0,00	0,00
231	00	00	5169	2212	00000	0000	000	Vyznačení dopr.opatření_NV točna pošta	0,00	35 000,00	0,00
231	00	00	5171	2212	00000	0000	000	Cesta k ČOV_panely cca 90m2	0,00	57 000,00	0,00
231	00	00	5171	2219	00000	0000	000	Chodníky _Vepřek_Havlinovi_asf.povrch	0,00	20 000,00	0,00
231	00	00	5229	6171	00000	0000	000	NI TRANSFER_Hospic sv.Štěpána,Litoměřice	0,00	3 000,00	0,00
231	00	00	5321	3113	00000	0000	000	NI TRANSFER_ZŠ Veltrusy_rekonstr.učebny	0,00	30 000,00	0,00
231	00	00	5362	6171	00000	0000	000	Vohnická_daň z nabytí pozemku	0,00	3 200,00	0,00
231	00	00	6121	2212	00000	0000	000	Komunikace_ stavby	0,00	500 000,00	0,00
231	00	00	6130	3639	00000	0000	000	Pozemky_184/1,2,496/51,47,48_Kovačevičov	0,00	174 000,00	0,00

Celkový souhrn za RO č. 12 12 ZO ze dne 12.12.2016

Příjmy:	zvýšení	15 000,00	-	snižení	0,00	=	rozdíl	15 000,00
Výdaje:	zvýšení	822 200,00	-	snižení	0,00	=	rozdíl	822 200,00
Financování - změna celkem					807 200,00	<->	Kontrola	-807 200,00

Celkový souhrn za všechna RO

Příjmy:	zvýšení	15 000,00	-	snižení	0,00	=	rozdíl	15 000,00
Výdaje:	zvýšení	822 200,00	-	snižení	0,00	=	rozdíl	822 200,00
Financování - změna celkem					807 200,00	<->	Kontrola	-807 200,00

## ZPRÁVA KONTROLNÍHO VÝBORU OBCE NOVÁ VSI

Kdy: 7. 12. 2016

Kde: OÚ Nové Vsi, Nová Ves 154

Přítomni: Mgr. Jiří Karas, Jiří Kloda, Jaroslav Titěra

1. Kontrola knih jízd automobilů Škoda Octavia (9S8 7475) a Citroen (3SN 2736).
2. Kontrola prodeje dřevin v Nových Ouholicích.
3. Kontrola objednávky prořezu dřevin v Miřejovicích.

### Závěry kontroly:

1. Stav tachometru vozu Škoda Octavia 9S8 7475 je k 7. 12. 2016 63630 km. Stav tachometru vozidla Citroen 3SN 2736 je k 7. 12. 2016 217643 km. Kontrolní výbor konstatuje, že knihy jízd jsou řádně vyplněny.
2. Kontrolní výbor zkontroloval prodej dřevin v Nových Ouholicích. Byl prodán 1 m<sup>3</sup> respektive 7 m<sup>3</sup> za částku 500,- Kč (doklad 1689) respektive 3500,- Kč (doklad 1688), doklady jsou příloha č. 1. Tyto částky jsou připsány na účet obce (příloha č. 2)
3. Prořez dřevin v Miřejovicích, kvůli průjezdu nákladních automobilů do výšky 4,20 m. Kontrolní výbor zkontroloval poptávku prořezu dřevin v Miřejovicích (příloha č. 3) a následnou cenovou nabídku od Petra Šebesty (IČO 71151559) (příloha č. 4). Na tomto postupu neshledává kontrolní výbor žádné pochybení.

Mgr. Jiří Karas (předseda kontrolního výboru)

Jiří Kloda (člen kontrolního výboru)

Jaroslav Titěra (člen kontrolního výboru)



Příloha č. 1

**Dodávatel (firma)**  
DIČ: \_\_\_\_\_

**PŘÍJMOVÝ**  
**pokladní doklad č.** 1689

ze dne 7. 11. 2016

Přijato od .....  
(firma, jméno, adresa, DIČ) *Alena Jant*

Účel platby .....  
*2m - dle...*

Celkem .....  
*500 - Kč slovy*  
*pět set*

Přijal: \_\_\_\_\_

Cena bez daně ..... Kč

DPH ..... % ..... Kč

mSk - 49

**Dodávatel (firma)**  
DIČ: \_\_\_\_\_

**PŘÍJMOVÝ** 11. 11. 1688  
**pokladní doklad č.** 1688

ze dne 7. 11. 2016

Přijato od .....  
(firma, jméno, adresa, DIČ) *Stavovky*

Účel platby .....  
*M. F. Kubice*

Celkem .....  
*500 - Kč slovy*  
*pět set*

Přijal: \_\_\_\_\_

Cena bez daně ..... Kč

DPH ..... % ..... Kč

mSk - 49

Priloha z. 2

Organizace  
Obec  
Nová Ves

**PŘÍJMOVÝ**  
pokladní doklad

č. P16101688

ze dne 07.11.2016

Přijato od: Skalický Jaroslav, Nové Ouholice ~~Nové Ouholice~~

Přílohy:

Poznámka DPH\_dřevo/7.11.2016-7.11.2016

Kč 3 500 h 00 Slovy: Třítisícpěťsetkorun 00/100

	0 %	15,0 %	21,0 %
Základ	0,00	0,00	2 892,40
Daň		0,00	607,60

Vystavil: Naďa Kamínková

Schválil: \_\_\_\_\_

Podpis: 

SU	AU	Kap	Pol	Para	UZ	Org	ZP	Text	MD	D
231	002	00	2112	6171	00000	0000	000	DPH_dřevoSkalický JaroslPlatb	3 500,00	0,00
311	001	00	0000	0000	00000	0000	000	DPH_dřevoSkalický JaroslPlatb	0,00	3 500,00
231	003	00	5182	6171	00000	0000	000	DPH_dřevoSkalický JaroslPlatb	0,00	3 500,00
261	009	00	0000	0000	00000	0000	000	DPH_dřevoSkalický JaroslPlatb	3 500,00	0,00

Organizace  
Obec  
Nová Ves

**PŘÍJMOVÝ**  
pokladní doklad

č. P16101689

ze dne 07.11.2016

Přijato od: Uher Jiří, Vepřek ~~Vepřek~~

Přílohy:

Poznámka DPH\_dřevo/7.11.2016-7.11.2016

Kč 500 h 00 Slovy: Pětsetkorun 00/100

	0 %	15,0 %	21,0 %
Základ	0,00	0,00	413,20
Daň		0,00	86,80

Vystavil: Naďa Kamínková

Schválil: \_\_\_\_\_

Podpis: 

SU	AU	Kap	Pol	Para	UZ	Org	ZP	Text	MD	D
231	002	00	2112	6171	00000	0000	000	DPH_dřevoUher JiříPlatba	500,00	0,00
311	001	00	0000	0000	00000	0000	000	DPH_dřevoUher JiříPlatba	0,00	500,00
231	003	00	5182	6171	00000	0000	000	DPH_dřevoUher JiříPlatba	0,00	500,00
261	009	00	0000	0000	00000	0000	000	DPH_dřevoUher JiříPlatba	500,00	0,00



Příloha č. 3

## Martin Exner

---

**Od:** Martin Exner <martin.exner@nova-ves.cz>  
**Odesláno:** 6. prosince 2016 7:51  
**Komu:** 'gogoseba@seznam.cz'  
**Předmět:** RE: Miřejovice stromy

Dobrý den, pane Šebesto,  
Děkuji za nabídku, objednávám práce dle nabídky za 3.300,- plus DPH.  
Prosím o promptní provedení a informaci o ukončení práce.

S pozdravem

**Martin EXNER**  
starosta obce Nová Ves



Obec Nová Ves  
Nová Ves 154  
277 52 Nová Ves  
[www.nova-ves.cz](http://www.nova-ves.cz)  
mobil 727 934 792

Výše uvedený text nezakládá ani nemění jakékoliv závazky nebo smluvní ujednání, ani neobsahuje nabídku k uzavření smlouvy nebo souhlas s přijetím nabídky k uzavření smlouvy.

**From:** gogoseba@seznam.cz [mailto:gogoseba@seznam.cz]  
**Sent:** Monday, December 5, 2016 9:34 PM  
**To:** starosta Nová ves <martin.exner@nova-ves.cz>  
**Subject:** Miřejovice stromy

Dobrý den pane starosto.  
Posílám cenovou nabídku na ošetření stromů v Miřejovicích.

--  
Petr Šebesta  
tel.: 605977041  
[gogoseba@seznam.cz](mailto:gogoseba@seznam.cz)  
[www.sheba-strom.cz](http://www.sheba-strom.cz)  
=

Priloha č. 4

**Petr Šebesta**  
28.října 484  
278 01 Kralupy nad Vltavou  
IČO 711 51 559  
DIČ 7802130699  
[www.sheba-strom.cz](http://www.sheba-strom.cz)  
[gogoseba@seznam.cz](mailto:gogoseba@seznam.cz)



### **Nabídka**

Miřejovice, Úprava stromů z důvodu zvednutí podjezdové výšky předepsanou 4,20 metrů na komunikaci k pivovaru.

Redukce spodní části koruny u - 12 x Trnovník bílý – menší zásahy

- 1 x Borovice lesní

- 3 x Smrk ztepilý

úklid prostoru, likvidace biohmoty

**Cena za provedení prací 3300,- (+ DPH 21 %)**

## Obec Nová Ves

### Zápis finančního výboru 10/2016

O provedené kontrole hospodaření s majetkem a finančními prostředky obce v souladu s § 119, odst.2, písm. a) zákona č. 128/2000 Sb., v platném znění členy finančního výboru zastupitelstva Obce Nová Ves.

*Datum jednání:* **7.12.2016**

*Přítomni:* **Eva Vosmíková, předseda FV  
Ing. Helena Cívínová, členka FV  
Tamara Musilová, členka FV**

*Předmět kontroly:* **1) Pokladna – říjen 2016  
2) Evidence došlých faktur – říjen 2016  
3) Účtovací doklady bankovních výpisů - říjen 2016  
4) Poplatková pokladna – říjen 2016  
5) Výdaje spojené s volbami do senátu, parlamentu a krajských zastupitelstev za rok 2016**

*Výsledky kontroly:*

Finanční výbor prověřil předložené dokumenty, byla provedena jejich kontrola. Všechny údaje zde obsažené jsou řádně podepsány, potvrzeny. Nebyly shledány žádné nedostatky.

Předseda FV:	Eva Vosmíková	.....	.....
Člen FV:	Ing. Helena Cívínová	.....	.....
Člen FV:	Tamara Musilová	.....	.....





# **STRATEGICKÝ PLÁN OBCE NOVÁ VES**

**NA OBDOBÍ 2016-2026**



**LISTOPAD 2016**



*Zvonice v Nové Vsi*

## PŘEDMLUVA

Strategický plán obce Nová Ves je koncepčním dokumentem, který

- v analytické části rekapituluje současný stav obce, hodnotí silné a slabé stránky, možná rizika a perspektivy rozvoje
- a ve strategické části formuluje vizi, jak by obec měla vypadat přibližně za deset let, a stanoví problémové okruhy a projektové záměry.

Ke strategické části dokumentu jsou volně připojeny projektové karty, v nichž jsou charakterizovány jednotlivé akce, s nimiž v horizontu zhruba dvou následujících volebních období obec počítá a které jsou potřebné k tomu, aby se podařilo naplnit strategickou vizi formulovanou v tomto strategickém plánu.

Strategický plán obce Nová Ves vznikl v součinnosti zastupitelů obce a zpracovatelů, Přemyslovské střední Čechy o.p.s.. Zastupitelé obce revidovali analytickou část, charakterizovali společně se zpracovateli současný stav obce ve SWOT analýze, formulovali strategickou vizi své obce a připravili pro dokument projektové karty, vycházející ze stavu a očekávání ke konci roku 2016, kdy byl strategický plán obce zpracován.

V textu bylo využito fotografií a dalších obrazových a mapových podkladů z internetových stránek úřadu obce a dalších internetových zdrojů.



*Interiér kostela Narození Panny Marie ve Vepřku*



**OBSAH**

<b>PŘEDMLUVA.....</b>	<b>3</b>
<b>1. ÚVOD.....</b>	<b>5</b>
1.1 ČÁSTI OBCE.....	5
1.2 KULTURNÍ, TECHNICKÉ A PŘÍRODNÍ PAMÁTKY.....	6
1.3 GEOGRAFIE A KLIMATICKÉ PODMÍNKY.....	10
<b>2. OBYVATELSTVO.....</b>	<b>13</b>
2.1 ZÁKLADNÍ INFORMACE O OBYVATELSTVU OBCE.....	13
2.2 STRUKTURA OBYVATELSTVA PODLE POHLAVÍ A RODINNÉHO STAVU.....	14
2.3 PŘIROZENÝ POHYB OBYVATELSTVA.....	14
2.4. VZDĚLÁNÍ.....	15
<b>3. STRUKTURA ZAMĚŠTNANOSTI.....</b>	<b>16</b>
3.1 PRACOVNÍ SILY.....	16
3.2 NEZAMĚŠTNANOST.....	16
<b>4. MÍSTNÍ EKONOMIKA.....</b>	<b>16</b>
4.1 ZEMĚDĚLSTVÍ.....	17
4.2 PODNIKATELSKÉ SUBJEKTY V OBCI.....	17
4.3 ROZPOČET OBCE.....	18
<b>5. DOMÁCNOSTI A BYDLENÍ.....</b>	<b>22</b>
<b>6. ÚZEMNÍ PLÁN A ROZVOJ OBCE.....</b>	<b>24</b>
<b>7. TECHNICKÁ INFRASTRUKTURA.....</b>	<b>25</b>
7.1 VODA.....	25
7.2 KANALIZACE.....	25
7.3 OSTATNÍ SÍŤ.....	26
<b>8. DOPRAVA.....</b>	<b>27</b>
8.1 SILNIČNÍ DOPRAVA.....	27
8.2 ŽELEZNIČNÍ DOPRAVA.....	28
8.3 OSTATNÍ DOPRAVA.....	28
<b>9. VYBAVENOST, SLUŽBY A SPOLKOVÝ ŽIVOT.....</b>	<b>30</b>
9.1 ŠKOLSTVÍ.....	31
9.2 LÉKAŘSKÁ PÉČE A SOCIÁLNÍ PÉČE.....	31
9.3 SPORT, KULTURA A SPOLKY.....	31
<b>10. ŽIVOTNÍ PROSTŘEDÍ.....</b>	<b>34</b>
10.1 ODPADY.....	35
10.2 OVZDUŠÍ A HLUK.....	35
10.3 PROTIPOVODŇOVÁ OPATŘENÍ.....	35
<b>11. MÍSTNÍ SPRÁVA.....</b>	<b>38</b>
<b>12. SHRUTÍ.....</b>	<b>39</b>
12.1 ANALYTICKÁ VÝCHODISKA PRO SWOT ANALÝZU.....	39
12.2 SWOT ANALÝZA.....	41
<b>13. STRATEGICKÁ ČÁST.....</b>	<b>42</b>
13.1 STRATEGICKÁ VIZE.....	42
13.2 PRIORITYNÍ PROBLÉMOVÉ OKRUHY.....	42
13.3 DATABÁZE PROJEKTŮ.....	43

## 1. ÚVOD

Obec Nová Ves se nachází na levém břehu (část k. ú. Nové Ouholice je i na pravém břehu) při dolním toku Vltavy, na soutoku s Bakovským potokem, na sever od města Kralupy nad Vltavou. Nová Ves (pro přesnější identifikaci se doplňuje „u Mělníka“ nebo „u Nelahozevsi“) se skládá z pěti částí: Nové Vsi, Nových Ouholic, Starých Ouholic, Vepřku a Miřejovic. Katastry jsou tři – Nová Ves (4,76 km<sup>2</sup>), Vepřek (1,92 km<sup>2</sup>) a Nové Ouholice (3,42 km<sup>2</sup>). Celá obec má rozlohu zhruba 1011 hektarů a žije v ní v současnosti přes 1000 obyvatel.

Tab. č. 1: Nová Ves – základní informace	
ZUJ (kód obce):	535117
NUTS5:	CZ0203535117
LAU 1 (NUTS 4):	CZ0206 - Mělník
NUTS3:	CZ020 - Středočeský kraj
NUTS2:	CZ02 - Střední Čechy
Obec s pověřeným obecním úřadem:	Kralupy nad Vltavou
Obec s rozšířenou působností:	Kralupy nad Vltavou
IČ:	00237132
Katastrální plocha (ha):	1011,3
Počet bydlících obyvatel k 1. 1. 2015:	1024 (k 31. 12. 2015)
Nadmořská výška:	185 m. n. m. (160-270 m.)
Zeměpisné souřadnice (WGS-84):	14° 18' 18" E, 50° 18' 43" N
První písemná zpráva (rok):	1421
Počet katastrů:	3
Počet územně technických jednotek:	5
Počet částí obce:	5
PSČ:	277 52

Zdroj: ČSÚ

### 1.1 Části obce

**Nová Ves** je kulturním a obchodním centrem obce. Rozkládá se na velké křižovatce rychlostní silnice Mělník - Slaný a na exitu 18 dálnice D8. Kromě toho se celou její centrální komunikací táhne tzv. "stará teplická silnice" II/608. Všechno to sebou nese zvýšenou dopravní zátěž, jejíž negativní vlivy se obec v dlouhodobém horizontu snaží tlumit.

Nová Ves je sídlem obecního úřadu, najdete zde poštu, nově zrekonstruovanou mateřskou školu, obecní knihovnu, dětské a fotbalové hřiště, prodejnu potravin, pohostinská zařízení, benzinovou pumpu a oddělení správy a údržby dálnic.

V současnosti zde žije 614 obyvatel (data jsou převzata z povodňového plánu, aktualizace květen 2016).

**Vepřek** se nachází asi 1,5 km na východ od Nové Vsi na levém břehu Vltavy. Vepřek protíná železniční koridor a dálnice D8. Od západu přitéká do k.ú. Nová Ves Bakovský potok, který se zde vlévá do Vltavy. Vepřek je místem významného archeologického naleziště. Leží



na mírném svahu klesajícím na severozápad uprostřed mezi Vepřkem a návrším, na němž stojí původně středověký kostel Narození Panny Marie s přilehlým hřbitovem a sousední školou. Pravěcí lidé si zde pro své působení vybrali místo bohatě zásobené vláhou ze dvou vodních toků a umožňující daleký rozhled po proudu i proti proudu Vltavy, přirozeně chráněné příkrými srázy říční terasy a svahy údolí Bakovského potoka. Unikátní nálezy únětických pohřbů ve velkých nádobách představují v našem prostředí vzácný jev. Ačkoli z českých únětických pohřebišť je dosud známo jen asi deset hrobů tohoto typu, tři z nich byly objeveny právě ve Vepřku.

V současnosti zde žije 86 obyvatel a je zde evidováno 69 adres.

**Nové Ouholice** vznikly po povodni v roce 1784, kdy byly původní Velké Ouholice stojící na břehu Vltavy zcela zničeny. Veltruský hrabě Chotek daroval lidem postiženým povodní stavební místo a materiál na stavbu nových domků právě na stráni, která se nachází od Starých Ouholic vlevo.

Nachází se asi 1,5 km na jihovýchod od Nové Vsi. Prochází tudy železniční trať Kralupy nad Vltavou - Děčín a silně frekventovaná silnice II/608 (až 10 000 vozidel denně). Je zde evidováno 81 adres. Trvale zde žije 167 obyvatel.

**Staré Ouholice** se nachází asi 2,5 km na jihovýchod od Nové Vsi, v k. ú. Nové Ouholice. Leží na levém břehu Vltavy. Je zde evidováno 88 adres. Trvale zde žije 107 obyvatel. V posledních letech zde vyrostla téměř padesátka nových domů a ves po staletí bojujících s povodněmi a poskytující občerstvení vltavským šífařům se proměnila v příjemnou a klidnou obytnou zónu. Většina zástavby je ohrožena povodní.

**Miřejovice** se rozkládají asi 3,5 km na jih od Nové Vsi, naproti oboře Veltruského zámku, částečně pod veltruským mostem a těsně sousedí s Nelahozevsí. Patří do katastrálního území Nové Ouholice. Většina zástavby je ohrožena povodní.

Mají bohatou historii, hlavně převoznickou a pivovarskou. Život zdejších lidí byl vždy spjat s vodou, Vltava poskytovala obživu převozníkům a rybářům, ves díky své poloze na zemské stezce spojující Prahu se Saskem byla význačným formanským střediskem. V Miřejovicích najdete bývalý pivovar, který roku 1891 čepoval své pivo na zemské jubilejní výstavě, odkud si odvezl zlatou medaili císaře Františka Josefa II. V roce 1898 dosáhla roční produkce piva 14.500 hl.

Je to nejmenší část obce, žije zde 61 obyvatel v 33 domech.

## 1.2 Kulturní, technické a přírodní památky

### Kostel a zvonice ve Vepřku

Středověký kostel Narození Panny Marie s prokázanými základy románskými a pravděpodobně ještě staršími (soudě podle archeologických nálezů v jeho bezprostředním okolí), spolu se zvonicí ze 14. století a impozantní budovou školy představují přirozenou autoritativní výstavbu středočeské vesnice. Ves sama se severním směrem od kostela pyšní v roce 1739 postavenou budovou fary a několika velkými statky (grunt „Královský“, grunt „Dvořákovský“, grunt „Heroltovský“, pivovar, vodní mlýn).



Zvonice ve Vepřku

### **Zvonice v Nové Vsi**

Zvonice je od 3. 5. 1958 kulturní památkou, v minulosti obnovená v r. 1853, v říjnu 2007 kompletně zrekonstruovaná s nově vykováním zvonem. U zvoničky probíhá a také začíná mnoho akcí - masopustní průvod, v září se na návsi kolem zvoničky koná novoveské posvícení, v prosinci na Štědrý den odpoledne je zde tradiční slavnostní setkání občanů.

### **Vodní mlýn ve Vepřku**

Unikátní vodní mlýn – jeho základy jsou na místě středověké tvrze rodu Wepřeckých z Wepřberku – patří k nejvýznamnějším objektům svého druhu v regionu dolního Povltaví a v celém Středočeském kraji.

Hodnotná není jen stavební podstata mlýna, která je výsledkem kontinuálního vývoje od pozdního středověku po první třetinu 20. století, ale rovněž kompletní dochované technologické vybavení mlýna z doby rané industrializace mlynářství.

### **Pomník ve Starých Ouholicích**

Na staré návsi najdete pomník padlým z roku 1925 ve tvaru vysokého trojbokého žulového monumentu s litinovým zdobením.

### **Památník v Nové Vsi**

Před budovou obecního úřadu je pomník padlým v obou světových válkách - vysoký žulový monument, na jeho vrcholu je z čelní strany stylizovaná trnová koruna. Na místě zvaném Na Homolce se v noci z 8. na 9. května 1945 odehrála jedna z posledních tankových bitev druhé světové války.



*Památník v Nové Vsi*

### **Fotovoltaická elektrárna**

Kontroverzní technickou stavbou je fotovoltaická elektrárna nad Novou Vsí na úbočí vrchu Škarechov. Zabírá plochu 82,5 ha a je v současnosti druhou největší fotovoltaickou elektrárnou v České republice. Její výkon je 35 MWp, na výstavbu bylo použito celkem 186 960 ks fotovoltaických panelů.





### Elektrárna Miřejovice

Miřejovická malá vodní elektrárna je technickou památkou a nachází se na 18. říčním kilometru Vltavy. Zdymadlo se skládá z jezového mostu, plavebního kanálu, elektrárenského náhonu (0,7 km) a vorové propusti. Vodní elektrárna je asi 150 m za úrovní jezu. U vtoku do elektrárny je 5 stavidlových tabulí. Rovinou jezu tak procházejí čtyři ramena řeky.

Elektrárna s jezem i mostem tvoří jedinečný a jednotný architektonický celek a to dokonce takový, že inspiroval i zaoceánské konstruktéry - v roce 1904 totiž přijeli čtyři američtí inženýři zaměřující se na stavby jezů pro řeku Mohawk u New Yorku a miřejovické řešení je nadchlo, a tak od konstruktéra Záhorského koupili licenci.

Secesní budova elektrárny je jednopatrová, obdélníkového půdorysu, s půlkruhovými okny a pultovou střechou. Dominantu tvoří transformátorová věž obrácená k levému břehu. Elektrárnu zařizoval František Křížík, je vybavena pěti Francisovými turbínami, celkový výkon je 3,57 MW. Elektrárnu včetně náhonu postavila v letech 1922-1928 firma ing. Pokorného a ing. Peky. Začátkem 90. let 20. století prošla elektrárna generální rekonstrukcí.



*Elektrárna Miřejovice*

### Přírodní památky a zajímavosti

V obci (u školky v Nové Vsi) roste památný strom – javor babyka. Stáří je asi 70 let, obvod kmene 190 cm a výška cca 16 metrů.

Ze zajímavých stromů lze jmenovat dub v Miřejovicích, stromořadí lip v Miřejovicích a lesní porosty Panský háj (na katastrech Nových Ouholic a Nové Vsi) a Obůrka (v Nové Vsi).

Významným krajinným prvkem je dolní tok Bakovského potoka a jeho okolí (k. ú. Vepřek), stráně nad částí Nelahozevsi Hledsebe v katastru Nových Ouholic a pravý břeh Vltavy u Nových Ouholic.

## Josef Walter

Nejznámějším rodákem obce je patrně průkopník motorismu Josef Walter, konstruktér motocyklů a automobilů. Narodil se 19. prosince 1873 ve Vepřku na Mělnicku. Patřil k otcům - zakladatelům českého automobilismu: 1897 založil dílnu, kde zahájil výrobu motorových kol vlastní konstrukce. Jeho další cesta vedla k automobilu, který spatřil světlo světa roku 1909. Zájem zákazníků od samého začátku upoutával účastí v závodech, z nichž si jeho stroje často odnášely vavříny vítězství. Zemřel 15. ledna 1950 v Praze.

## 1. 3 Geografie a klimatické podmínky

Slánsko je oblastí s mírně teplým, suchým klimatem s mírnou zimou a krátkým trváním sněhové pokrývky. Klima je charakterizováno údaji:

- průměrná roční teplota se pohybuje okolo 8°C
- průměrný roční srážkový úhrn – činí méně než 500 mm, vzhledem k tomu, že území severně od Prahy, leží ve srážkovém stínu Krušných hor a Českého středohoří a patří k nejsušším oblastem v Čechách
- délka vegetačního období je udávána v délce 168 dnů
- teplotní a srážková maxima jsou zpravidla v červenci
- počet souvislých mrazivých dní v roce nepřesahuje 85
- střední počet dní v roce se souvislou sněhovou pokrývkou je 38 a má v posledních desetiletích klesající tendenci
- větry vanou nejčastěji z jihozápadu, západu a severozápadu s průměrnou rychlostí větru 4 – 5 m/s, v nárazech maxima do 15 m/s.



Nová Ves



*Staré Ouholice*



*Vepřek*





*Nové Ouholice*



*Miřejovice*

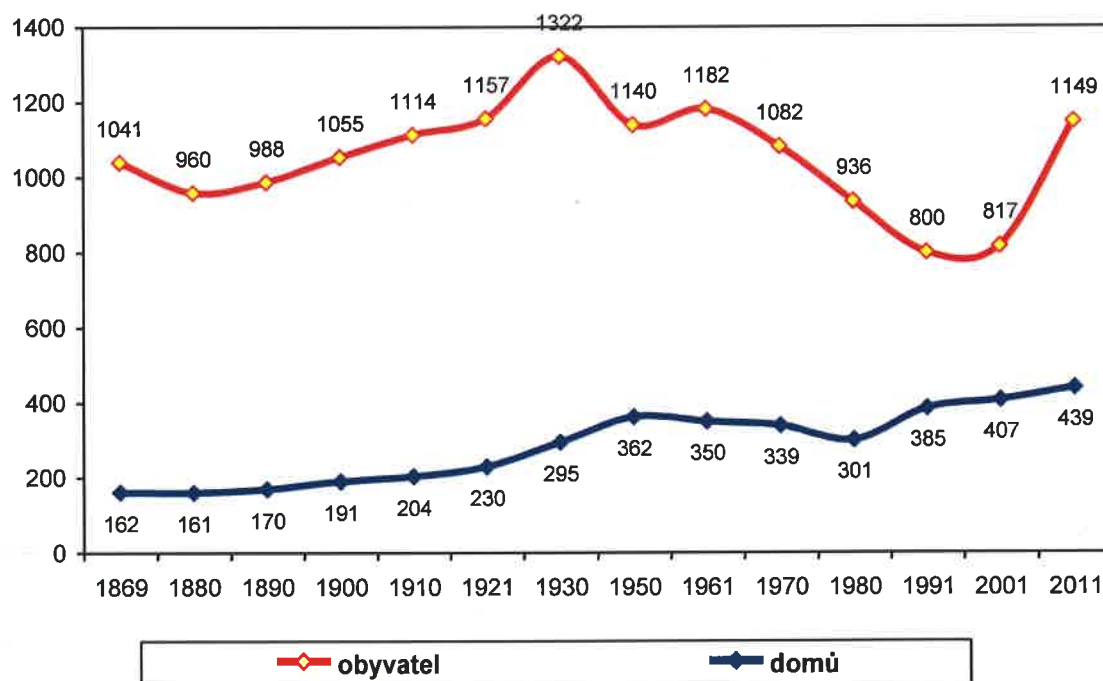
## 2. OBYVATELSTVO

### 2.1 Základní informace o obyvatelstvu obce

Obce, které v současnosti tvoří obec Nová Ves, měly dohromady zhruba stejný počet obyvatel jako dnes už před 150 lety. Nejméně obyvatel žilo v těchto obcích po roce 1990, od té doby se v obci opět staví a lidí přibývá.

Nesoulad mezi údajem SLBD a daty z matrik (zhruba o 100 obyvatel!) je dán odlišnou metodikou – při SLBD se zjišťují „osoby přítomné k rozhodnému datu“ (tedy i ti, co nejsou přihlášení), údaje z matrik je nezahrnují.

Graf č. 1: Vývoj počtu obyvatel a domů v obci Nová Ves



Zdroj: ČSÚ - SLBD 2011 (počet domů v letech 1961-1980 uvádí jen domy trvale obydlené)

### Věková struktura obyvatelstva v obci Nová Ves

Obec má výrazně více lidí nad 65 let než osob do 15 let, a tedy nepříznivý index stáří (126,8). Průměrný věk obyvatel je necelých 43 let.

Tab. č. 2: Obyvatelstvo obce Nová Ves podle věku

	Počet trvale bydlících obyvatel k 31. 12. 2015	Počet obyvatel ve věku		
		0-14 let	15-64 let	65 a více let
<b>Celkem</b>	1024	138	711	175
Muži	539	73	394	72
Ženy	485	65	317	103

Zdroj: ČSÚ – Veřejná databáze 2016



**Tab. č. 3: Podíl obyvatel obce, okresu a kraje v produktivním věku na celkovém počtu obyvatelstva k 26. 3. 2011 v %**

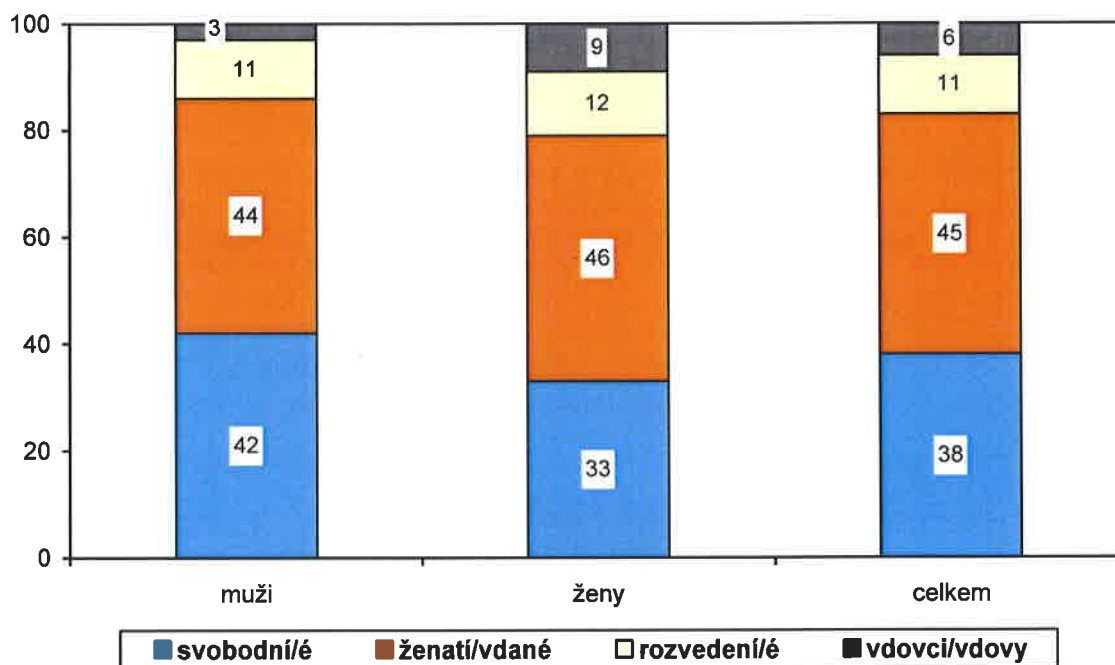
věk	Obec Nová Ves	Okres Mělník	Středočeský kraj
Předproduktivní (0-14 let)	13,5	15,0	15,6
Produktivní (15-64 let)	69,4	70,4	69,7
Poproduktivní (65 a více let)	17,1	14,6	14,7
<b>celkem</b>	<b>100,0</b>	<b>100,0</b>	<b>100,0</b>
Index stáří*/	126,8	97,3	94,8

\*Poměr počtu obyvatel ve věku od 65 let proti počtu ve věku 0-14 let v %  
Zdroj: ČSÚ - SLBD 2011, údaje za obec jsou k 31. 12. 2015 (veřejná databáze ČSÚ)

## 2.2 Struktura obyvatelstva podle pohlaví a rodinného stavu

V obci Nová Ves je neobvykle vysoký podíl mužů (skoro 53 % (v populaci ČR je mužů kolem 48 % a žen 52 %). Mezi ženami je tradičně vyšší počet vdov, mezi muži je mnohem více svobodných.

**Graf č. 2: Obyvatelstvo obce Nová Ves podle rodinného stavu (v %)**



Zdroj: ČSÚ – SLDB 2011, data k 26. 3. 2011

## 2.3 Přirozený pohyb obyvatelstva

Růst obyvatel obce Nová Ves v posledním desetiletí byl způsoben tím, že se do obce přistěhoval relativně velký počet osob, a to zejména v letech 2008 a 2009 (dohromady cca 450 osob, odstěhovalo se za tyto dva roky jen asi 150 lidí). Přirozený pohyb obyvatelstva byl v obci za období 2008-2014 byl mírně negativní, což je dáno relativně starou populací.

Tab. č. 4: Pohyb obyvatelstva ve Středočeském kraji a v obci za období leden 2008 - leden 2014 (celkové změny za šest let vztahované na počet obyvatel v roce 2008, v %)

údaje	Nová Ves	Středočeský kraj
živě narození	7,0	6,1
zemřelí	9,1	5,1
<b>přirozený přírůstek</b>	<b>-2,1</b>	<b>1,0</b>
přistěhovalí	83,9	12,4
vystěhovalí	64,4	6,1
<b>přírůstek stěhováním</b>	<b>19,5</b>	<b>6,3</b>
<b>celkový přírůstek</b>	<b>17,4</b>	<b>7,3</b>

Zdroj: ČSÚ 2015

## 2. 4. Vzdělání

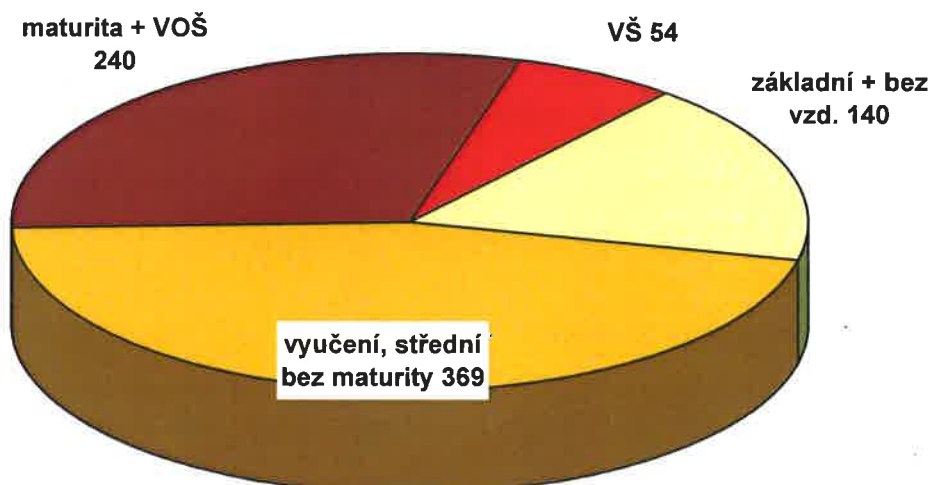
V obci Nová Ves bylo podle sčítání v roce 2011 ve srovnání s okresním, krajským a republikovým průměrem méně lidí s vyšším vzděláním. Výsledky jsou však zkresleny vysokým podílem obyvatel obce, kteří neodpověděli (20 % !).

Tab. č. 5: Srovnání vzdělanostní struktury obyvatel ve věku od 15 let (v %)

	Bez vzd.	základní	vyučen	Mat. + VOŠ	VŠ
<b>Nová Ves</b>	<b>0,02</b>	<b>13,7</b>	<b>36,7</b>	<b>23,9</b>	<b>5,3</b>
Okres Mělník	0,05	17,8	35,4	30,6	8,8
Středočeský kraj	0,05	16,9	33,6	32,2	11,2
ČR	0,05	17,4	32,8	30,9	12,4

Zdroj: ČSÚ – SLDB 2011, dopočty v řádcích do 100 % - nezjištěno)

Graf č. 3: Obyvatelstvo obce Nová Ves starší 15 let podle nejvyššího dokončeného vzdělání



Zdroj: ČSÚ – SLDB 2011

### 3. STRUKTURA ZAMĚSTNANOSTI

#### 3.1 Pracovní síly

Celkový podíl ekonomicky aktivního obyvatelstva byl v roce 2011 v obci Nová Ves v úrovni mělnického okresu nebo Středočeského kraje. Stejně jako v případě vzdělání, i zde neodpovídal v obci extrémně vysoký podíl lidí (skoro 20 %), což výsledky znehodnocuje.

Tab. č. 6: Ekonomicky aktivní obyvatelstvo (v % z celé populace)

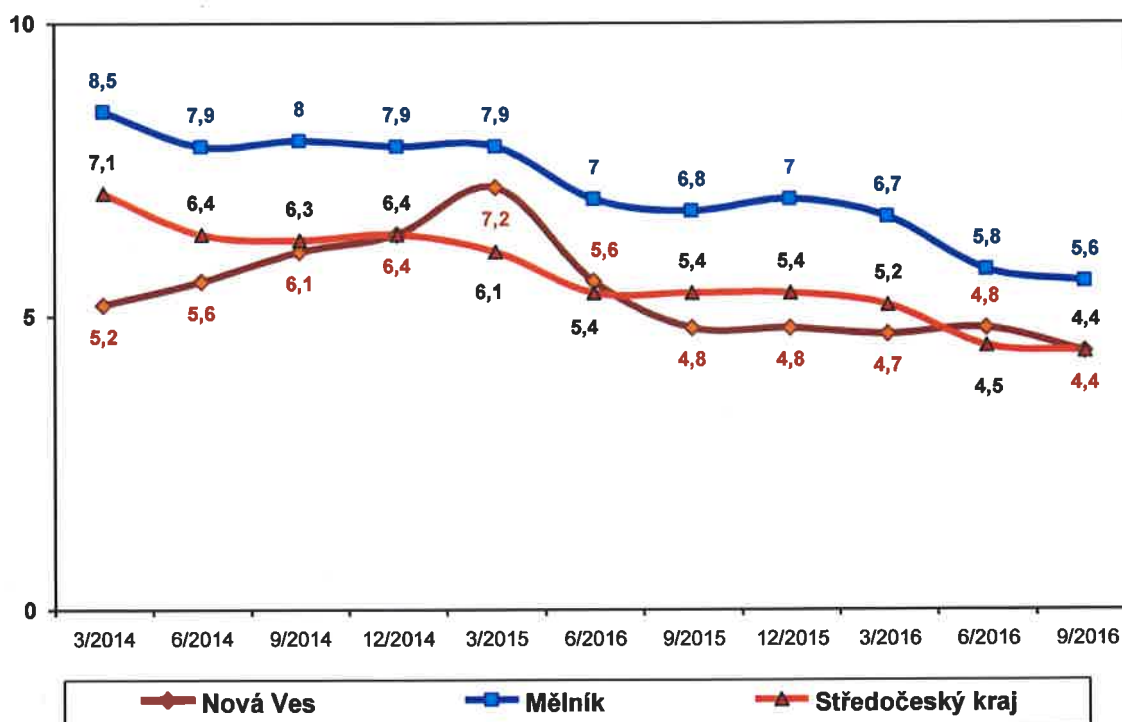
	Celkem	zaměstnaní			nezaměstnaní
		zaměstnanci	zaměstnavatelé	OSVČ	
Obec Nová Ves	42,2	31,2	1,0	4,9	4,1
okres Mělník	49,2	34,4	1,4	6,0	4,8
Středočeský kraj	50,0	35,2	1,6	6,3	4,1
Česká republika	49,0	34,2	1,6	5,6	4,8

Zdroj: ČSÚ – SLDB 2011, dopočty do procent ekonomicky aktivních celkem v řádcích nezjištěno

#### 3.2 Nezaměstnanost

Míra nezaměstnanosti je v obci Nová Ves kolísavá, během roku 2014 rostla, pak se však snížila zhruba na úroveň Středočeského kraje, který patří v hodnocení nezaměstnanosti mezi kraje s nejmenším podílem nezaměstnaných. Okres Mělník je na tom trvale poněkud hůře.

Graf č. 6: Podíl nezaměstnaných osob v období 2014-2016 (v %)



Zdroj: MPSV 2016

## 4. MÍSTNÍ EKONOMIKA

### 4.1 Zemědělství

Zemědělská půda představuje 70 % plochy obce, v ní naprosto převažuje orná půda (90 % zemědělské půdy).

Lesy tvoří jen 7 % území, což je na sever od Prahy (Slánsko, Kralupsko) vcelku běžný jev, tomu odpovídá i nízký koeficient ekologické stability 0,23 (ÚAP Kralupy nad Vltavou 2014).

Tab. č. 7: Výměry zemědělské a nezemědělské půdy v obci Nová Ves (v roce 2015)

Druh	v ha	%
<b>Celková výměra pozemku</b>	<b>1011</b>	<b>100</b>
<b>Zemědělská půda</b>	<b>707</b>	<b>70</b>
Zahrady	26	2
Louky	7	1
Chmelnice a vinice	20	2
Orná půda	634	63
Ovocné sady	20	2
<b>Nezemědělská půda</b>	<b>304</b>	<b>30</b>
Vodní plochy	50	5
Lesní půda	70	7
Zastavěné plochy	21	2
Ostatní plochy	163	16

Zdroj: ČSÚ, Veřejná databáze 2016

### 4.2 Podnikatelské subjekty v obci

V roce 2015 bylo registrováno v obci 127 podnikatelských subjektů vykazujících činnost. Skoro 90 % představovali podnikatelé - fyzické osoby.

Tab. č. 8: Přehled podnikatelských subjektů (se zjištěnou aktivitou) podle právní formy (rok 2015)

Typ subjektu	počet	%
<b>Fyzické osoby</b>	<b>113</b>	<b>89</b>
FO podnikající podle živnostenského zákona	95	75
FO podnikající podle jiného zákona	7	5
Zemědělští podnikatelé	6	4
Ostatní, nezjištěno	5	4
<b>Právníkové osoby</b>	<b>14</b>	<b>11</b>
Obchodní společnosti	10	8
Družstva	0	0
Akciové společnosti	1	1
Ostatní, nezjištěno	3	2
<b>Celkem</b>	<b>127</b>	<b>100</b>

Zdroj: ČSÚ, Veřejná databáze 2016

**Tabulka č. 9: Hospodářská činnost podle převažující činnosti (rok 2015)  
– počet podnikatelských subjektů (se zjištěnou aktivitou)**

Odvětví	Počet	%
Velkoobchod a maloobchod, opravy a údržba motorových vozidel	24	19
Průmysl celkem	23	18
Stavebnictví	22	17
Profesní, vědecké a technické činnosti	11	9
Zemědělství, lesnictví, rybolov	10	8
Doprava a skladování	7	6
Ubytování, stravování a pohostinství	7	6
Informační a komunikační činnosti	3	2
Vzdělávání	2	1
Kulturní, zábavní a rekreační činnosti	2	1
Peněžnictví a pojišťovnictví	2	1
Činnost v oblasti nemovitostí	1	1
Administrativní a podpůrné činnosti	1	1
Zdravotní a sociální péče	1	1
Veřejná správa, obrana a povinné sociální zabezpečení	1	1
Ostatní činnosti	8	6
Nezjištěno	2	1
<b>Počet podnikatelských subjektů celkem</b>	<b>127</b>	<b>99</b>

Zdroj: ČSÚ, Veřejná databáze 2016



Silnice středem obce



### 4.3 Rozpočet obce

Obec má relativně vysoký rozpočet (v porovnání s počtem obyvatel). To je dáno ziskem dotací, bez nichž obec s řádově 1000 obyvateli by nebyla schopna realizovat větší investiční akce. Současně má obec příjem (cca 2 mil. Kč ročně) z nájemného pozemků pro solární elektrárnu.

#### Příjmy

Rozhodující je podíl daňových příjmů, v letech 2014 a 2015 měla z nich obec zhruba dvě třetiny příjmů.

Obec je ale také poměrně úspěšná v čerpání dotací (např. v roce 2014 více než dvoumilionová dotace na nový samosběrný vůz ze SFŽP).

Tab. č. 10: Příjmy obce Nová Ves za roky 2014-2015 (v tis. Kč)

Druh příjmu	2014	2015
<b>Celkové příjmy</b>	<b>16 294</b>	<b>19 818</b>
- daň z příjmu FO ze závislé činnosti	1 901	2 008
- daň z příjmů FO ze sam. výděl. činnosti	65	846
- daň z příjmů FO z kap. výnosů.	230	247
- daň z příjmu PO	2 199	2 292
- daň z příjmu PO za obce	354	451
- daň z přidané hodnoty	4 276	4 555
- daň z nemovitosti	965	852
Ostatní poplatky	774	917
<b>Daňové příjmy celkem</b>	<b>10 764</b>	<b>12 168</b>
Komunální služby a územní rozvoj	2 453	2 686
Transfery ze státního rozpočtu a od obcí	2 873	4 216
Ostatní příjmy celkem	204	748
<b>Nedaňové příjmy celkem</b>	<b>5 530</b>	<b>7 650</b>

Zdroj: OÚ 2016

#### Výdaje

Rozhodující investiční akcí v nejbližších letech bude postupná výstavba kanalizační sítě.

V roce 2015 bylo vybudováno

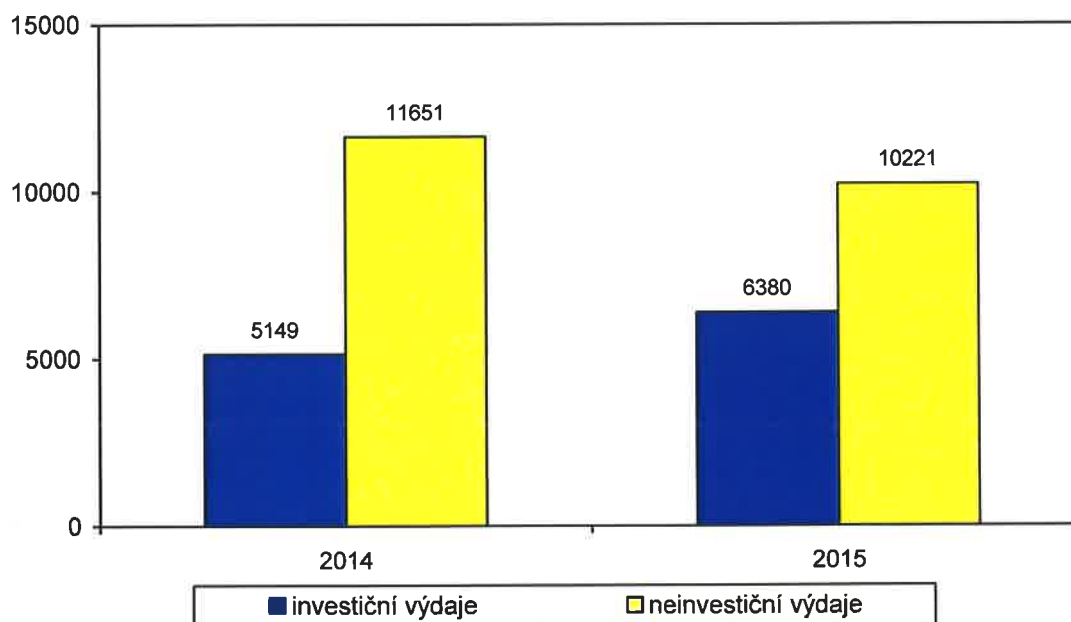
- nové dětské hřiště v Miřejovicích
- opravy parkoviště v Nových Ouholicích, otočky autobusu ve Starých Ouholicích a Nové Vsi
- zpomalovací prahy v Starých Ouholicích a Vepřku
- protipovodňová opatření (podjezd v Nových Ouholicích, val u Miřejovic)
- výměna oken a dveří a zateplení obecního úřadu a bývalého střediska v Nových Ouholicích
- oprava střechy a dveří v MŠ
- likvidace černých skládek, vyčištění zahrady u samoobsluhy v Nové Vsi

Tab. č. 11: Vybrané výdaje obce Nová Ves v letech 2014-2015 (v tis. Kč)

Druh výdaje	2014	2015
Provozní výdaje	11 651	10 221
Investiční výdaje	5 149	6 380
<b>Výdaje celkem</b>	<b>16 800</b>	<b>16 601</b>
z toho:		
- silnice + ostatní záležitosti pozem. komunikací	1 704	1 661
- pitná voda	82	45
- odpady + čištění odpadních vod + voda v zem.	967	1 374
- školství	447	459
- kultura, knihovna, církve	282	151
- sport a volný čas dětí a mládeže	258	765
- bytové hospodářství	94	10
- nebytové hospodářství	699	167
- pohřebnictví	72	17
- veřejné osvětlení	587	529
- územní plán + komunální služby	1 060	4 160
- svoz odpadů	1 042	914
- ochrana ovzduší	2 944	0
- vzhled obce a veřejná zeleň	621	427
- požární ochrana, bezpečnost a krizové řízení	484	574
- zastupitelstvo obce + volby	1 392	1 455
- správa OÚ	3 398	3 113
- výdaje na finanční operace + pojištění	667	779

Zdroj: OÚ 2016

Graf č. 5: Vývoj investičních a provozních výdajů v letech 2014 a 2015 (tis. Kč)



Zdroj: OÚ 2016

Tab. č. 12: Rozpočtový výhled na roky 2014-2018

Rozpočtový výhled Obce Nová Ves v tis. Kč							
č.ř.			ROK				
			2014	2015	2016	2017	2018
P1	Třída 1	Daňové příjmy- ř.4010	12000	12000	12500	13000	13000
P2	Třída 2	Nedaňové příjmy - ř.4020	2500	2600	2700	2800	2800
P3	Třída 3	Kapitálové příjmy -ř.4030	250	250	300	300	250
P4	Třída 4	Přijaté dotace - ř.4040	0	0	0	0	0
Pc	P1+P2+P3+P4	<b>Příjmy celkem</b>	<b>14750</b>	<b>14850</b>	<b>15500</b>	<b>16100</b>	<b>16050</b>
P5		úvěry krátkodobé					
P6		úvěry dlouhodobé					
P7		příjem z vydání krátk.dluhopisů					
P8		příjem z vydání dlouh.dluhopisů					
P9		ostatní					
	P5 až P9	<b>Přijaté úvěry a kom.obligace</b>					
<b>KONSOLIDOVNÉ PŘÍJMY CELKEM :</b>			<b>14750</b>	<b>14850</b>	<b>15500</b>	<b>16100</b>	<b>16050</b>
V1	Třída 5	Běžné výdaje - ř. 4210	13750	13450	13300	13100	12550
V2	Třída 6	Kapitálové výdaje - ř. 4220	1000	1400	2200	3000	3500
Vc	V1+V2	<b>Výdaje celkem</b>	<b>14750</b>	<b>14850</b>	<b>15500</b>	<b>16100</b>	<b>16050</b>
V3		splátka jistiny krátkodobých úv.					
V4		splátka jistiny dlouhodobých úv.					
V5		splátka jistiny krátkodobého dluh.					
V6		splátka jistiny dlouhodobého dluh.					
V7		ostatní					
	V3 až V7	Splátky jistin úvěrů, dluhopisů					
<b>KONSOLIDOVNÉ VÝDAJE CELKEM :</b>			<b>14750</b>	<b>14850</b>	<b>15500</b>	<b>16100</b>	<b>16050</b>



Zdroj: OÚ 2016



## 5. DOMÁCNOSTI A BYDLENÍ

Domovní fond dle SLDB 2011 tvořilo 439 domů, z nichž více než pětina není trvale obydlených.

Domy jsou většinou v soukromém vlastnictví, jedná se v naprosté většině o rodinné domky, zbytek jsou bytové domy.

**Tab. č. 13: Základní údaje o domovním fondu v obci v roce 2011**

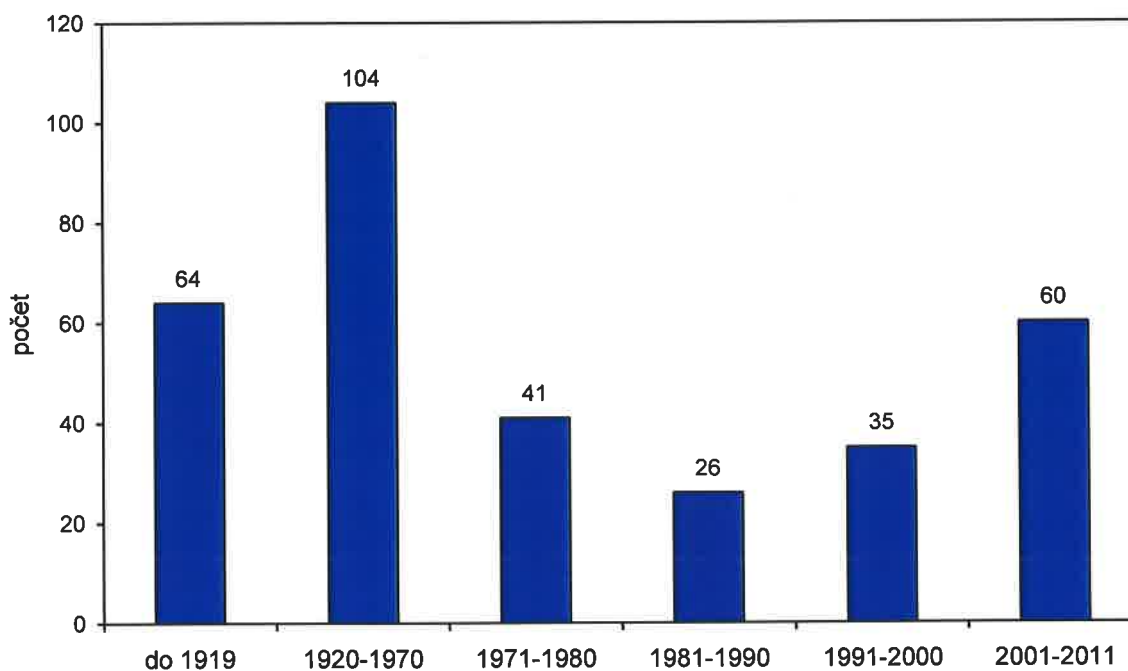
Členění	Počet
Domy celkem	439
<b>Trvale obydlené domy celkem</b>	<b>340</b>
Domy ve vlastnictví soukromých osob	312
Domy ve vlastnictví obce nebo státu	11
Bytová družstva	0
Kombinace vlastníků	8

Zdroj: ČSÚ - SLDB 2011 (u zbylých obydlených domů nezjištěno)

Domovní fond je velmi starý, polovina obydlených domů byla postavena před rokem 1970, asi šestina domů je nejméně stoletých.

Poměrně hodně domů však bylo postaveno i v posledních dvou desetiletích.

**Graf č. 6: Počet obydlených domů podle doby výstavby**



Zdroj: ČSÚ – SLDB 2011

Obydlených bytů je v Nové Vsi podle posledního sčítání 388. Naprostá většina je v rodinných domech.

**Tab. č. 14: Obydlené byty podle vlastnictví**

	<b>Celkem</b>	<b>Rodinné domy</b>	<b>Bytové domy</b>	<b>Ostatní budovy</b>
<b>Celkem</b>	<b>388</b>	<b>360</b>	<b>25</b>	<b>3</b>
Ve vlastním domě	294	293	1	0
Byt v os. vlastnictví	4	0	4	0
Nájemní byt	20	17	2	1
Družstevní byt	0	0	0	0

Zdroj: ČSÚ – SLDB 2011, chybějící údaje - nezjištěno

Byty jsou většinou s vyšším počtem místností, dvě třetiny bytů mají čtyři místnosti nebo větší počet.

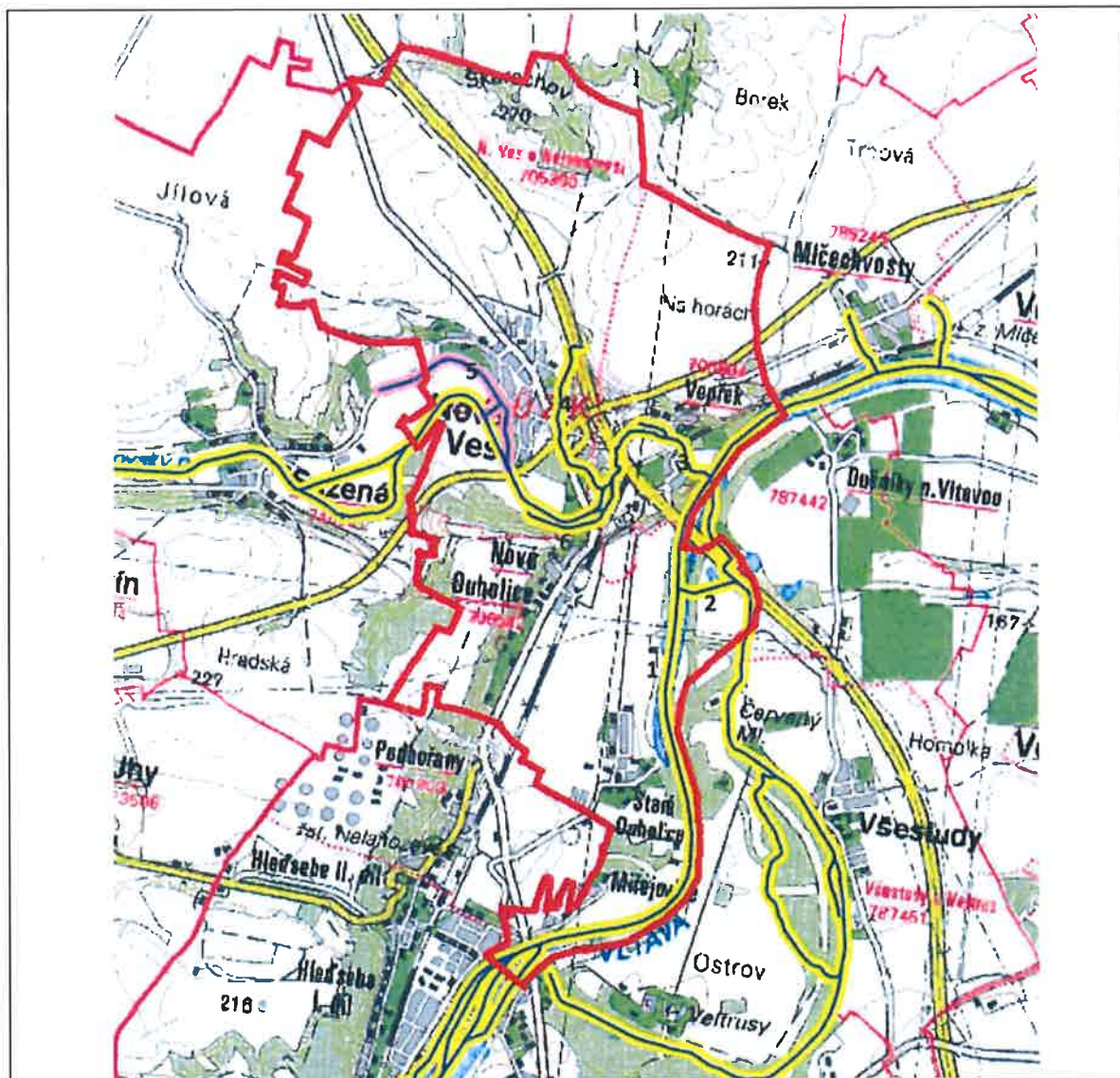
**Tab. č. 15: Byty podle počtu místností**

	<b>Celkem</b>	<b>Rodinné domy</b>	<b>Bytové domy</b>	<b>Ostatní budovy</b>
<b>Celkem</b>	<b>388</b>	<b>360</b>	<b>25</b>	<b>3</b>
1	11	11	0	0
2	30	28	2	0
3	74	70	4	0
4	91	90	0	1
5 a více	136	133	2	1

Zdroj: ČSÚ – SLDB 2011, dopočty - nezjištěno

## 6. ÚZEMNÍ PLÁN A ROZVOJ OBCE

Vymezení katastrálního území obce Nová Ves (k.ú. Nová Ves, Vepřek a Nové Ouholice) je na následující mapě. Mapa je převzata z protipovodňového plánu – žluté jsou tam vyznačeny toky spravované Povodím Vltavy, fialové vodní toky s jinými správci.



Územní plán obce byl schválen jako obecně závazná vyhláška č. 2/2014 zastupitelstvem obce 22. 11. 2004.

Od té doby byly provedeny tři změny územního plánu.

V současnosti připravuje obce nový územní plán. Byl vybrán zpracovatel (firma DGGG, tj. Ing. arch. Michal Dvořák, Ing. arch. Ivan Gogolák, Ing. arch. Lukáš Grasse, Ing. arch. Pavel Grasse), která provádí analýzy, průzkumy a rozborů, aby předložila zastupitelstvu návrh pro zadání územního plánu.

## 7. TECHNICKÁ INFRASTRUKTURA

Obec Nová Ves má téměř kompletní základní technickou infrastrukturu, odkanalizována je však jen velmi malá část obce.

Tab. č. 16: Technická vybavenost obce

Vybavenost:	Výskyt
Veřejný vodovod	Ano
Kanalizace s napojením na ČOV	Částečně (polovina části Staré Ouholice)
Plynofikace obce	Ano
Skládka komunálního odpadu	Ne
Sběrný dvůr	Ano
Kontejnery na separovaný odpad	Ano

Zdroj: ČSÚ

### 7.1 Voda

Území obce Nová Ves náleží do povodí Vltavy. Vody jsou z katastru obce odváděny zčásti do Bakovského potoka, zčásti do Vltavy.

Vltava protéká území v říčním km 13,1 – 17,8 (měřeno od soutoku s Labem).

Většina obce je napojena na veřejný vodovod, který byl vybudován v letech 1999-2001, správcem vodovodní sítě jsou Středočeské vodárny, a. s.

### 7.2 Kanalizace

Kanalizace je realizována zatím částečně, v části Staré Ouholice. Aktuální stav výstavby po jednotlivých částech obce Novoveský zpravodaj 9/2016):

Vrcholí práce na projektové a inženýrské přípravě kanalizace s cílem zajistit pro všechny části obce do konce roku 2016 stavební nebo alespoň územní povolení a na další dotační výzvu podat žádost o dotaci pro společně pro všechny části obce (mimo Miřejovic, kde je už dotace přidělena) jako jeden projekt. Pro administraci dotace byla vybrána firma ERSTE Grantika Advisory. Pokud budeme se žádostí o dotaci úspěšní, bude možná realizace v 2017 – 2018.

**Miřejovice** - Dotaci jsme získali. Byla podepsána smlouva o spolupráci s obcí Nelahozeves o převodu splašků a s firmou Nosaluka o likvidaci splašků v areálu bývalé PTZ. Nelahozeves do konce února 2017 dostaví chybějící propojující potrubí v Nelahozevesi a v březnu 2017 je plánováno začít se stavbou kanalizace Miřejovice. Je pro to již vysoutěžená firma VPK Suchý a je s ní podepsána smlouva o dílo.

**Nová Ves** - Máme platné územní rozhodnutí na hlavní řady a na ČOV a požádáno o stavební povolení, očekáváme jeho vydání v brzké době.

**Nové Ouholice** - Je zpracována dokumentace pro územní řízení. Bohužel stále čekáme na konec dědického řízení ohledně posledního pozemku, na který potřebujeme smlouvu o budoucí služebnosti. Pak můžeme podat žádost o územní rozhodnutí. Dokumentace pro územní řízení je komplet připravena.

**Staré Ouholice** – Je vydáno územní rozhodnutí a pracujeme na stavebním povolení. Dopracovává se projekt dostrojení stávající ČOV pro zvýšení její kapacity.



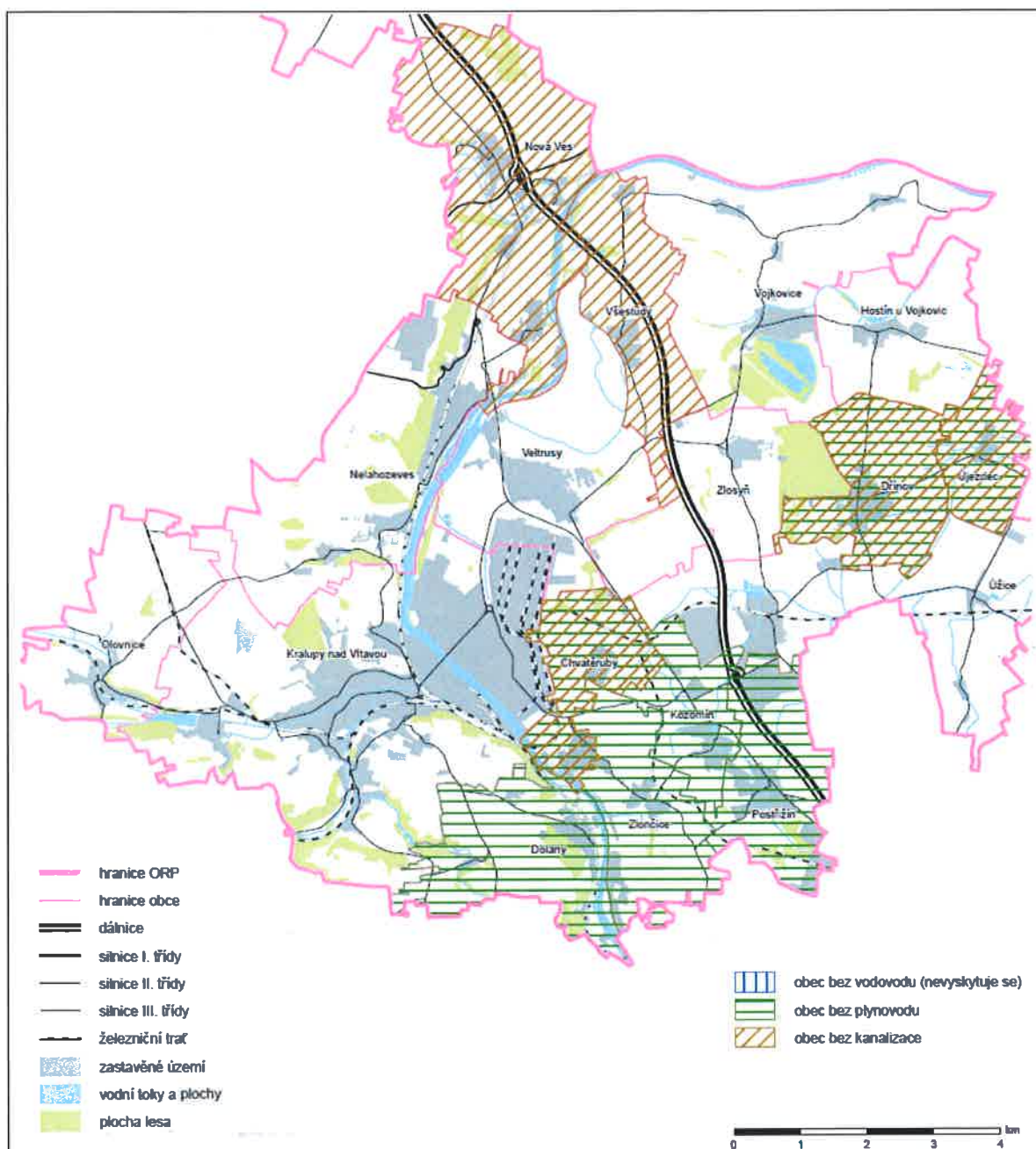
**Vepřek** – Dokončili jsme podepisování smluv o smlouvě budoucí o poskytnutí služebnosti s vlastníky pozemků. V brzké době bude podána žádost o územní rozhodnutí.

### 7.3 Ostatní sítě

Obec je napojena na síť plynovodů, dodavatelem plynu je společnost RWE Gasnet, s.r.o. Plynofikace obce proběhla v letech 1999-2001.

Dodavatelem elektrické energie je ČEZ Distribuce, a. s.

Telekomunikace spravuje firma Cetin, a. s.



Veřejná technická infrastruktura (ÚAP ORP Kralupy nad Vltavou 2014)

## 8. DOPRAVA

### 8.1 Silniční doprava

#### Silnice

Obcí Nová Ves prochází dálnice D8 (součást evropského koridoru E55) Praha-Zdiby – Krásný Les / Breitenau. V katastru Nové Vsi je sjezd z dálnice (exit 18).

Hlavními pozemními komunikacemi jsou silnice první třídy č. 16 (Řevničov – Slaný – Nová Ves – Mělník – Mladá Boleslav) a silnice druhé třídy č. 608 (Praha-Zdiby – Veltrusy – Nová Ves – Stračkov-Vodochody – Doksany – Terezín). Komunikace II/608 ve správě Středočeského kraje je v celém katastru obce ve velmi špatném stavu (koleje, propady, hrboły, chybějící odvodnění, chybějící chodníky).



Okolí obce Nová Ves (převzato z protipovodňového plánu obce)

#### Místní komunikace a možnost parkování

Místní komunikace mají většinou zpevněný povrch, vedou k jednotlivým částem obce a slouží jen pro místní potřebu. Uvnitř obce je množství komunikací bez zpevněného povrchu nebo s povrchem ve špatném stavu. Parkování je při okrajích místních komunikací, v Nových Ouholicích je u vlakové zastávky parkoviště. S přibývajícím počtem soukromých automobilů je nedostatečná kapacita parkovacích míst v blízké vzdálenosti.

### Autobusová doprava

Autobusové linky vedou do těchto cílových stanic: Kladno, Kralupy nad Vltavou, Litoměřice, Mělník, Mladá Boleslav, Praha, Roudnice nad Labem, Velvary.

### Cyklistická a pěší doprava

Do obce míří dvě pěší turistické trasy. Po červené značce se dostanete z Kralup na Vltavou (Dvořákova stezka) do Nelahozevsí, Nových Ouholic, Jeviněvsí, Ctiněvsí na Říp a dál do Roudnice nad Labem.

Zelená značka vede z Nových Ouholic (železniční zastávka) do Sazené a Velvar.

## 8.2 Železniční doprava

Obcí prochází trať č. 091, součást 1. a 4. koridoru (Praha Masarykovo nádraží – Kralupy nad Vltavou – Vraňany – Hněvice – Roudnice nad Labem - Lovosice – Ústí nad Labem – Děčín). Na trati je v území Nové Vsi zastávka Nové Ouholice



*Tunel u Vepřku (směr Mlčechvosty), vybudovaný při rekonstrukci koridoru v roce 2002*

## 8.3 Ostatní doprava

Nejbližší mezinárodní letiště je v Praze-Ruzyni.

Významnou dopravní trasou je dolní tok Vltavy. Hladinu zvedá - Zdymadlo Miřejovice (těsně za katastrem obce, říční km 18,1) - velká komora 133 x 20 (11) metrů, malá komora 73 x 11 metrů, komory za sebou - výška 4 m. Výšku hladiny na Vepřku a v Nových Ouholicích ovlivňuje jez a vodní elektrárna Vraňany.

Projekčně je v Miřejovicích připravena výstavba nových plavebních komor, realizace není však v dohledu.



## 9. VYBAVENOST, SLUŽBY A SPOLKOVÝ ŽIVOT

V obci chybí základní škola. Do školy jezdí děti do Veltrus, Nelahozevsi, nebo Ledčic, vyšší stupně škol jsou většinou v Kralupech.

Většina občanské vybavenosti je v části Nová Ves. Najdete zde poštu, nově zrekonstruovanou mateřskou školu, obecní knihovnu, dětské a fotbalové hřiště, prodejnu potravin, pohostinská zařízení, benzinovou pumpu, dálniční policii a oddělení správy a údržby dálnic.

V Nových Ouholcích je bývalé zdravotní středisko, nyní provozovna pedikúry a manikúry (údaj z roku 2014), kde jinak také sídlí Klub seniorů.

Tab. č. 17: Občanská vybavenost obce

Vybavenost:	Výskyt (nejbližší místo)
Pošta	Ano
Zdravotnické zařízení	Ne
Policie ČR	Ne (pouze dálniční policie), nejblíže služebna Lužec nad Vltavou
Obecní policie	Ne (spolupráce s MP Veltrusy)
Základní škola	Ne (Veltrusy)
Mateřská škola	Ano
Obecní knihovna	Ano
Hřbitov	Ano (Vepřek)

Zdroj: ČSÚ, OÚ



Vchod na hřbitov ve Vepřku

## 9.1 Školství

Základní škola v Nové Vsi není, žáci navštěvují školu v městě Veltrusy, v Ledčicích nebo v Nelahozevsi.

### Mateřská škola

Funguje jako příspěvková organizace obce. V roce 2009 byla MŠ rekonstruována a její kapacita se zvýšila z 20 na 28 dětí (dvě třídy Broučci a Draci). Součástí MŠ je jídelna sloužící jen pro potřeby školky a rozlehlá zahrada.

Adresa Nová Ves 70, ředitelka Marta Kučirková, kontaktní telefon 315 765 037.

## 9.2 Lékařská péče a sociální péče

Nejbližší a nejdostupnější jsou lékařská zařízení ve Veltrusech, dále v Kralupech nad Vltavou, kde je také nemocnice.

## 9.3 Sport, kultura a spolky

V Nové Vsi je fotbalové hřiště (místní TJ Sokol) a čtyři dětská hřiště, nejnovější bylo nedávno (2015) otevřeno v Miřejovicích.



V obci promítá ve společenském sále občasně kino, organizované Okrašlovacím spolkem Nových Ouholic a okolí.

V kostele Narození Panny Marie ve Vepřku se slouží mše.

V obci působí řada spolků a sdružení, většina z nich byla založena v posledních deseti letech. Pravidelně jsou pořádány tradiční akce (čarodějnice, dětský den, rodinný den, vítání občánků, sportovní ples, novoveské posvícení, novoveský sekáč, Uklidme Česko) i akce sportovní (Miřejovický půlmaratón).

### **TJ Sokol Nová Ves**

Založen 10. 8. 1940

Současný TJ Sokol Nová Ves se zabývá fotbalem. Je účastníkem III. třídy skupiny B na Mělníce. Má A mužstvo a "starou gardu".

Mimofotbalové aktivity jsou vždy spojeny se životem obce - ať je to organizování dětských dnů, pálení čarodějnic nebo tradiční každoroční sportovní ples, občany hojně navštěvovaný.

### **Vepřecké vydry**

Sídlo Nové Ouholice 3, 277 52 Nová Ves

Založeno 7. 11. 2007

Zájmovým územím spolku je prostor na levém břehu Vltavy od ústí železničního tunelu ve Vepřku po tůň „Selská“ ve Starých Ouholicích a Bakovský potok od ústí do Vltavy zpět na hranici katastru obce Nová Ves.



*Rybářské závody*



### **Myslivecké sdružení DIANA Nová Ves**

Sídlo Vepřek 60, 277 52 Nová Ves

Založeno 30. 9. 1992

Sdružení od června 2004 obhospodařuje 1030 ha honitby, pronajaté od Honebního společenstva Nová Ves (IČ 71153233) - jejímž pětiprocentním členem je také obec Nová Ves. Myslivecké sdružení Diana provádí myslivost v honitbě; revitalizaci krajiny; propagaci myslivosti a ochrany přírody; chov, vypouštění, ochranu a péči o zvěř; zajišťuje odbornou úroveň svých členů.

### **Rodinné sdružení Soptíci**

Sídlo Staré Ouholice 80, 277 52 Nová Ves

Vzniklo 12. 2. 2009

1. Účelem spolku je sdružovat rodiče a jejich přátele.
2. Hlavním cílem činnosti spolku je scházet se a navzájem podporovat vývoj našich potomků.
3. Specifickými cíli činnosti spolku jsou zejména: pořádání různých společenských a kulturních akcí, rozvoj dětí ve výtvarných a ručních pracích a podpora tradic a svátků s nimi spojených.

### **Klub seniorů obce Nová Ves**

Sídlo Staré Ouholice 45, 277 52 Nová Ves

Vznikl 25. 2. 2009

Cílem klubu je aktivní zapojení seniorů do kulturního a společenského života v obci, vytvoření prostoru ke společenskému setkávání seniorů k rozhovorům, přednáškám, předáváním zkušeností, rukodělným pracím, poslechu hudby, pořádání poznávacích a odpočinkových zájezdů, organizování různých zájmových aktivit a další.

### **Maraton Klub Miřejovice**

Sídlo Miřejovice 16, 277 52 Nová Ves

Vznikl 13. 3. 2009

Sdružení je založeno výlučně ke sportovním, kulturním a vzdělávacím účelům s cílem napomáhat rozvoji Miřejovic a celé Obce Nová Ves, svých členů a dalších příznivců a podporovatelů sdružení.

### **Okrašlovací spolek Nových Ouholic a okolí**

Sídlo Nové Ouholice 30, 277 52 Nová Ves

Založen 10. 10. 2013

Cílem spolku je působit ke zkvalitnění života v obci, sdružovat občany se zájmem o dění v obci, pořádat vzdělávací, diskusní a společenské akce, podávat podněty, žádosti a petice, organizovat dobrovolné okrašlovací a úklidové akce a prosazovat a propagovat principy občanské společnosti.

## 10. ŽIVOTNÍ PROSTŘEDÍ

Územně analytické podklady zpracované obcí s rozšířenou působností Kralupy nad Vltavou (návrh ÚAP 2016) konstatují v oblasti životního prostředí jako nepříznivé faktory:

- vysoký podíl zastavěného území (34,7 % v zóně Q100 a 1,4 % v aktivní zóně Q100) je v záplavovém pásmu Vltavy a Bakovského potoka
- zhoršená celková kvalita ovzduší vzhledem k imisním limitům pro ochranu zdraví
- zhoršená kvalita obytného prostředí dopravou po dálnici a silně frekventovaných silnicích č. 16 a č. 608 i dopravou po železnici
- celkově nízký koeficient ekologické stability (0,23)
- existence starých ekologických zátěží
- zastavitelné plochy zasahují do biokoridorů
- dálnice křížuje biokoridory

Naopak jako silné stránky územně analytické podklady uvádějí

- existence evropsky významné lokality NATURA 2000
- významné krajinné prvky
- vysoký turistický a rekreační potenciál území



*Lužní porosty u Starých Ouholic*

## 10.1 Odpady

V obci je zajištěn odvoz a likvidace domovního odpadu odbornou firmou. OZV stanovila kapitační poplatek 600 korun na osobu a rok (pro trvale v obci bydlící občany).

Veškeré svozy odpadu (komunálního, tříděného, nebezpečného a velkoobjemového) zajišťuje firma FCC Regios, a.s., komunální odpady vozí na skládku Úholičky. Komunální odpady jsou sváženy jedenkrát týdně (středa).

V obci jsou umístěny kontejnery na tříděný odpad (plasty, papír, sklo, tetrapakové obaly) Obec má smlouvu s firmou EKO-KOM, a.s., o zpětném odběru tříděného odpadu a jeho využití.

Pravidelně je zajišťován také odvoz bioodpadu formou biopopelnic – od jara do podzimu 1x za 14 dní.

Sběrný dvůr je otevřen každou první středu v měsíci od 15 do 17 hodin.

Přijímá se:

- elektroodpad (lednice, televizory, počítače, vrtačky, mixéry, svítidla apod.)
- papír svázaný do balíků cca 10 kg

## 10.2 Ovzduší a hluk

Dle Registru emisí a zdrojů znečišťování ovzduší (REZZO I) nejsou na území obce Nová Ves provozovány žádné velké zdroje znečišťování ovzduší.

Obec (přímo část Nová Ves) se nachází na velké křižovatce rychlostní silnice Mělník - Slaný a na exitu 18 dálnice D8. Kromě toho se celou její centrální komunikací táhne tzv. "stará teplická silnice" 608. Všechno to sebou nese zvýšenou hlukovou a emisní zátěž

## 10.3 Protipovodňová opatření

Obec schválila v roce 2015 povodňový plán, aktualizace byla provedena k 16. 5. 2016.

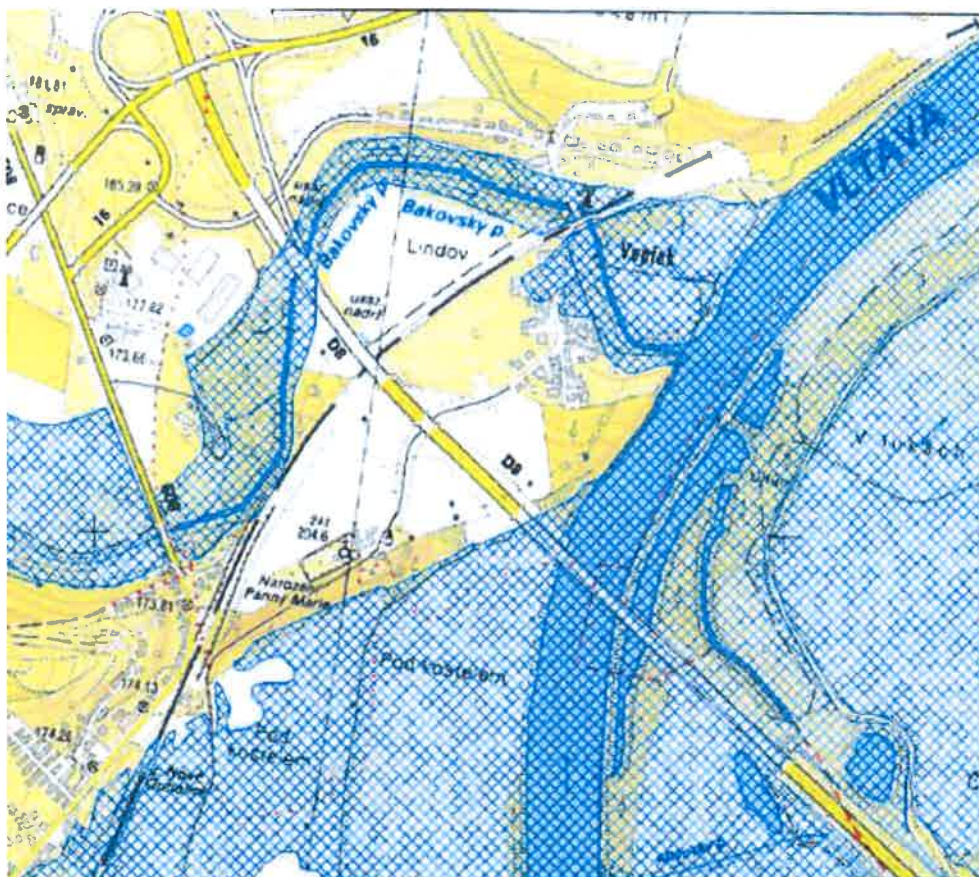
Povodňový plán vymezuje nejohroženější objekty (Loděnice Vltava – Staré Ouholice, skladový areál Zakládání staveb, a.s., Zahrádkářská kolonie Vepřek a AGRO Kmínek spol. s r.o. v areálu bývalého pivovaru) a všechny nemovitosti v záplavovém území.

Vymezuje dále kompetence orgánů podílejících se na krizovém řízení a jednotlivých osob.

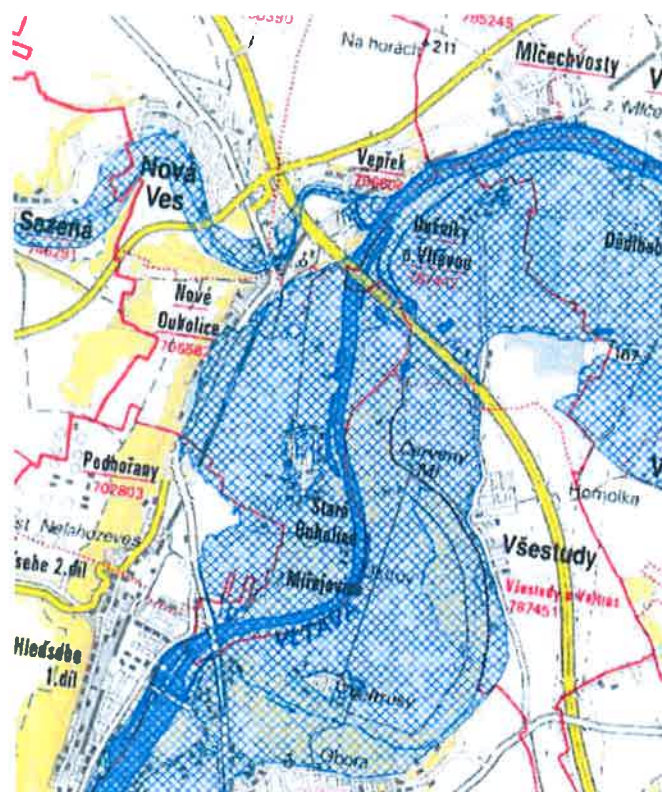
K fyzické ochraně před povodněmi na území obce Nové Ves (v části Nové Ouholice) jsou využívány dva systémy ochrany před povodněmi:

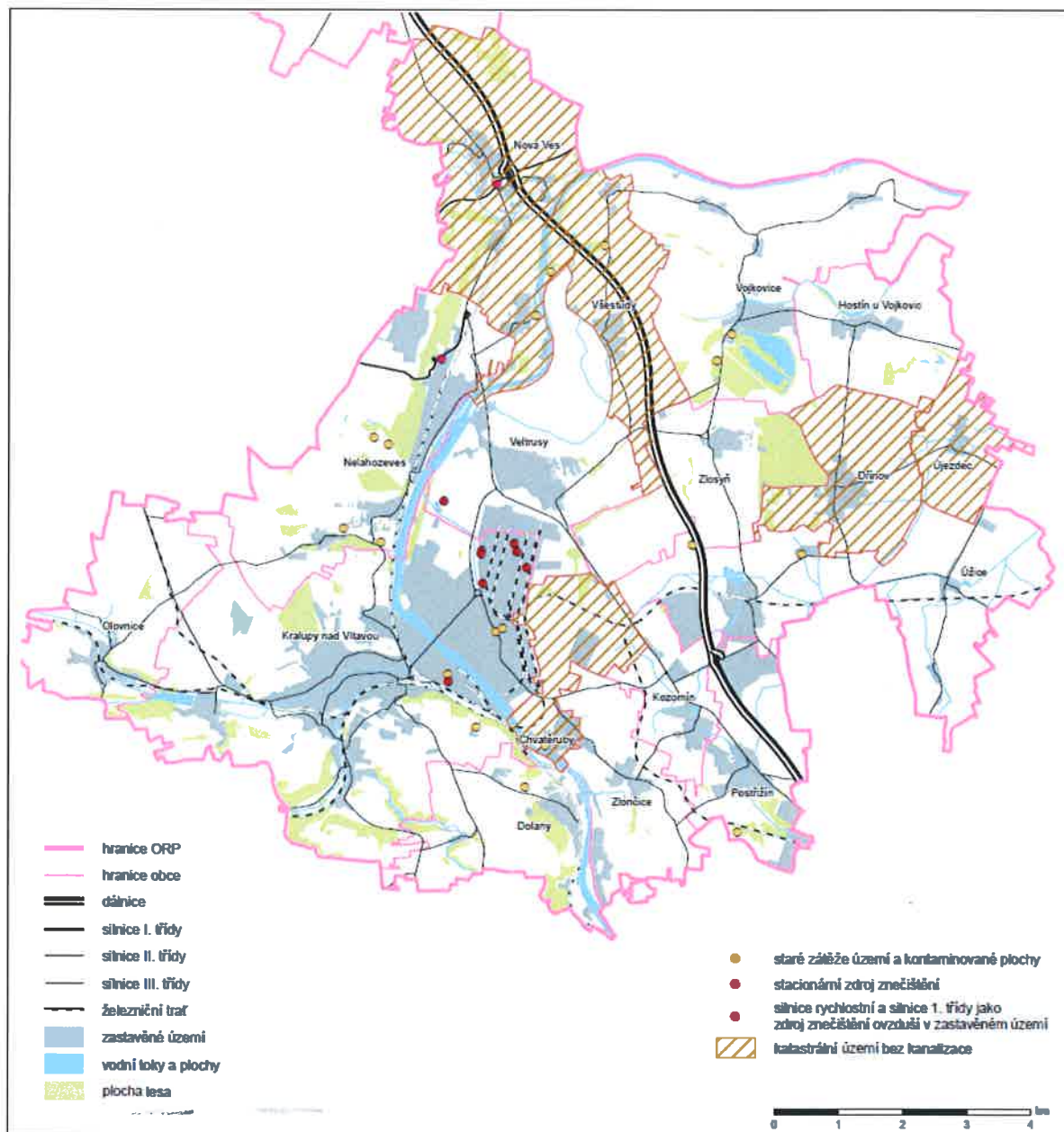
1. Těsnící nafukovací vak (doba instalace 15 minut po závozu materiálu) – zahrazení propustku pod železniční tratí (cca 800 metrů od konce nástupiště ČD v Nových Ouholicích směrem na Nelahozeves, v blízkosti objektu č. p. 43).
2. Mobilní protipovodňová stěna z hliníkových hradítek (doba instalace 30 minut po závozu materiálu) - zahrazení podjezdu pod železniční tratí na konci nástupiště ve směru na Nelahozeves.





Vymezení Q100 (z povodňového plánu obce)





Hygiena životního prostředí (ÚAP ORP Kralupy nad Vltavou 2014)



## 11. MÍSTNÍ SPRÁVA

Základní legislativní normou, kterou se ve své činnosti řídí obec, je zákon č. 128/2000 Sb. ve zněních pozdějších předpisů (zákon o obcích). Obec Nová Ves spravuje své záležitosti samostatně a zároveň vykonává státní správu v rozsahu tzv. přenesené působnosti.

Nejvyšším a zároveň výkonným orgánem samosprávy je zastupitelstvo obce volené na čtyři roky. V současném volebním období má devět členů. Zastupitelstvo obce Nová Ves pracuje v čele se starostou obce a dvěma neuvolněnými místostarosty.

V posledních komunálních volbách v říjnu 2014 kandidovaly čtyři volební subjekty, Otevřená Nová Ves (3 mandáty), Spokojený občan (2 mandáty), Sdružení nezávislých kandidátů (3 mandáty) a KSČM (1 mandát) a Jindřiška Fialová - SNK (bez mandátu).



Vlajka obce Nová Ves

### Adresa úřadu

Obecní úřad Nová Ves  
Nová Ves 154  
277 52 Nová Ves  
tel.: 315 765 056  
e-mail: [ou.novaves@centrum.cz](mailto:ou.novaves@centrum.cz)  
ID datové schránky zsubhap

starosta: Martin Exner, mobil 727 934 792  
místostarostové: ing. Renáta Hakrová, mobil 607 094 801  
ing. Pavel Kuchta, mobil 608 123 356

### Úřední hodiny:

Pondělí	08.00-11.00	13.00-17.30
Středa	08.00-11.00	13.00-17.30

Internetové stránky obce: [www.nova-ves.cz](http://www.nova-ves.cz)

## 12. SHRUTÍ

### 12. 1 Analytická východiska pro SWOT analýzu

#### Hlavní charakteristiky obce

- ♣ Obec Nová Ves spadá do působnosti obce s rozšířenou působností Kralupy nad Vltavou, leží při dolním toku Vltavy, téměř výhradně na levém břehu. V území obce se do Vltavy vlévá Bakovský potok.
- ♣ Obec má tři katastry (Nová Ves, Nové Ouholice a Vepřek) a pět částí (navíc ještě Staré Ouholice a Miřejovice).
- ♣ Území obce má rozlohu 1011 hektarů a v současnosti žije v obci mírně přes 1000 obyvatel.
- ♣ Obec má výbornou dopravní dostupnost, dobrou občanskou vybavenost, chybí dokončení kanalizace a základní škola.
- ♣ Územní plán obce je relativně starý (před platností zákona č. 183/2006 Sb.), začíná se připravovat územní plán nový (analytické podklady, příprava návrhu zadání).

#### Ekonomický profil, lidský potenciál a trh práce

- ♣ Počet obyvatel se zásadně neměnil za posledních 150 let, kromě přechodného propadu ke konci 20. století (až na 800 obyvatel).
- ♣ Přírůstek nastal zejména migrací do nových domů, hlavně v letech 2008-2009.
- ♣ Obec má přes tento růst nepříznivou věkovou strukturu.
- ♣ Nízká (i když kolísavá) je naopak nezaměstnanost, zejména v posledním zjišťovaném období (jaro 2015).
- ♣ Domovní fond je většinou starý, polovina obydlených domů je starší 50 let, ale dost se postavilo i v posledních dvou desetiletích.

#### Školství, sociální a zdravotní péče

- ♣ Obec má vlastní modernizovanou mateřskou školu.
- ♣ Základní škola je v sousedním městě Veltrusy, vyšší školy pak v Kralupech nad Vltavou nebo v Mělníku.
- ♣ V obci je pošta, obecní knihovna, společenský sál, základní obchody, pohostinství, hřbitov. Další občanskou vybavenost mají blízká města Kralupy nad Vltavou nebo Mělník (včetně zdravotnických zařízení).

#### Kultura a sport

- ♣ V Nové Vsi a jejích částech funguje několik aktivních občanských sdružení a spolků, pořádají se tradiční společenské i sportovní akce.
- ♣ V obci je víceúčelové hřiště, fotbalové hřiště (TJ Sokol) a čtyři dětská hřiště.
- ♣ Obcí vedou dvě turistické trasy (frekventovaná je zejména trasa z Kralup nad Vltavou přes Říp do Roudnice nad Labem).

#### Technická vybavenost území a doprava

- ♣ Obec má téměř kompletní základní technickou infrastrukturu, chybí však podstatná část kanalizace, v současné době v různých fázích přípravy výstavby.

- ♣ Obec má výborné dopravní spojení, leží na železničním koridoru a prochází jí dálnice D8 (E 55) a silnice první třídy č. 16 (Řevničov – Slaný – Mělník). Ta spolu s velmi frekventovanou silnicí č. 608 („stará“ silnice z Prahy na sever před výstavbou D8) tvoří páteř komunikací.
- ♣ Autobusová doprava je navázána na MHD města Kralupy nad Vltavou.
- ♣ Výborné je i železniční spojení (trať Praha – Kralupy nad Vltavou – Roudnice nad Labem – Ústí nad Labem – Děčín).
- ♣ Dopravně je využívána i Vltava, má i rekreační význam.

### **Životní prostředí**

- ♣ V obci nejsou žádné větší zdroje znečištění, hrozbou jsou však blízké průmyslové podniky (Synthos, MERO).
- ♣ Velmi silná je dopravní zátěž (silnice + železnice).
- ♣ V obci existují staré ekologické zátěže, problémem jsou černé skládky
- ♣ Velký je rozsah zátopových oblastí, ve velké části jsou umístěny stavby.
- ♣ Problémem celé oblasti je velmi malý podíl lesů (7 %), nízký je také koeficient ekologické stability 0,23.
- ♣ Dobře funguje svoz komunálního odpadu i třídění základních složek domovního odpadu, v obci je i sběrný dvůr.



*Kostel Narození Panny Marie ve Vepřku*



## 12. 2 SWOT analýza

Silné stránky	Slabé stránky
<ul style="list-style-type: none"> <li>• Výborná dopravní dostupnost</li> <li>• Vysoká frekvence veřejné dopravy</li> <li>• Blízkost větších měst se sítí služeb i nabídkou zaměstnání (Mělník, Kralupy nad Vltavou i Praha)</li> <li>• Nízká nezaměstnanost</li> <li>• Dobrá technická infrastruktura – kromě kanalizace</li> <li>• Vlastní mateřská škola</li> <li>• Vlastní pošta</li> <li>• Fungující svoz odpadu i třídění</li> <li>• Sběrný dvůr</li> <li>• Zázemí pro sport (tři dětská hřiště, fotbalové hřiště aj.)</li> <li>• Turisticky atraktivní okolí (Veltrusy, Nelahozeves, Mělník aj.)</li> <li>• Drobné místní památky</li> <li>• Možnosti aktivní turistiky a odpočinku v okolí (Vltava, zajímavé drobné lokality)</li> <li>• Fungující spolkový život</li> </ul>	<ul style="list-style-type: none"> <li>• 5 částí obce, různé problémy a potřebami</li> <li>• Slabý vztah obyvatel k obci jako celku, trvá vztah k jednotlivým částem obce</li> <li>• Nedokončená kanalizace</li> <li>• Mnoho černých skládek</li> <li>• Velmi silná dopravní zátěž.</li> <li>• Ohrožující provozy velkých firem v sousedství (MERO, Synthos)</li> <li>• Zátěž z těžby (písky), dálkového vedení (elektřina VN, plyn, etylenovod)</li> <li>• Špatný stav silnice II/608</li> <li>• Špatný stav většiny místních komunikací</li> <li>• Chybí chodníky, omezená možnost pohybu pro pěší mimo silnici II/608</li> <li>• Chybí základní škola</li> <li>• Chybí zdravotnické zařízení</li> <li>• Nevýhodná věková struktura obyvatelstva</li> <li>• Silná migrace obyvatelstva, časté změny vlastnictví domů</li> <li>• Málo pracovních příležitostí v obci</li> <li>• Dostí starý domovní fond</li> <li>• Záplavová území, částečně zastavěná</li> <li>• Fotbalové hřiště na soukromém pozemku</li> </ul>

Příležitosti	Rizika/hrozby
<ul style="list-style-type: none"> <li>• Nový územní plán</li> <li>• Definovat vizi obce jako jednoho celku</li> <li>• Dokončení kanalizace s napojením na ČOV</li> <li>• Zlepšení stavu místních komunikací a chodníků</li> <li>• Nová průmyslová zóna mezi D8 a Novými Ouholicemi</li> <li>• Využití brownfields (Nová Ves, Vepřek)</li> <li>• Využití rekreačního a turistického potenciálu území (vltavské břehy, přístaviště, pláž u řeky apod.)</li> <li>• Zlepšení informačního systému v obci</li> <li>• Realizace protipovodňových opatření</li> <li>• Zapojení obce do některé místní akční skupiny</li> </ul>	<ul style="list-style-type: none"> <li>• Další zvyšování dopravní zátěže</li> <li>• Ekologické havárie při provozu blízkých firem nebo těžby</li> <li>• Povodně, případně havárie na Vltavské kaskádě</li> <li>• Rozšíření spalovny v Kralupech nad Vltavou (dovoz kalů z Ostravy)</li> <li>• Plánovaná pískovna (Nové Ouholice)</li> <li>• Masová nová zástavba</li> <li>• Zrušení pobočky pošty</li> <li>• Fotovoltaická elektrárna po skončení životnosti</li> </ul>

## 13. STRATEGICKÁ ČÁST

### 13. 1 Strategická vize

**Obec Nová Ves bude v horizontu deseti let dobře společně fungující, kompaktní venkovskou obcí, s dobře fungující technickou infrastrukturou, dostupnou občanskou vybaveností a bohatým kulturním a společenským životem.**

### 13. 2 Prioritní problémové okruhy

Vymezeno bylo šest problémových okruhů:

1. Technická infrastruktura
2. Komunikace a doprava
3. Občanská vybavenost
4. Životní prostředí
5. Kultura, sport a spolkový život

## 13. 3 Databáze projektů

Projektová karta č. 1/1	
Název projektu:	Odkanalizování obce Nová Ves – místních částí Nová Ves, Nové Ouholice, Staré Ouholice a Vepřek
Zařazení projektu do SP	Technická infrastruktura
Připravenost projektu	Územní řízení.
Celkové náklady	70 000 000 Kč
Předpokládané roky realizace	2017-2019
Možnost získat podporu z dotací	OPŽP, osa 1, SC 1 Fond Mze 129 250

Projektová karta č. 1/2	
Název projektu:	Rekonstrukce vsakovacího objektu Nové Ouholice
Zařazení projektu do SP	Technická infrastruktura
Připravenost projektu	Povoleno, v majetku obce.
Celkové náklady	1 600 000 Kč
Předpokládané roky realizace	2017-2018
Možnost získat podporu z dotací	

Projektová karta č. 2/1	
Název projektu:	Chodníky u silnice II/608 - Nová Ves a Nové Ouholice
Zařazení projektu do SP	Komunikace a doprava
Připravenost projektu	Studie. Pozemky v majetku obce. Nutno zkoordinovat se stavbou kanalizace a s plánovanou generální opravou silnice II/608.
Celkové náklady	3 000 000 Kč
Předpokládané roky realizace	2018-2019
Možnost získat podporu z dotací	Středočeský fond rozvoje obcí a měst SFDI IROP SC 1.2 (jako nějaký komplexní bezpečnostní projekt)

<b>Projektová karta č. 2/2</b>	
<b>Název projektu:</b>	<b>Rekonstrukce komunikace Staré Ouholice osa 2</b>
Zařazení projektu do SP	Komunikace a doprava
Připravenost projektu	Pozemky v majetku obce, stavební povolení, prováděcí dokumentace.
Celkové náklady	3 500 000
Předpokládané roky realizace	2017
Možnost získat podporu z dotací	Středočeský fond rozvoje obcí a měst SFDI

<b>Projektová karta č. 2/3</b>	
<b>Název projektu:</b>	<b>Rekonstrukce komunikace Staré Ouholice osa 3</b>
Zařazení projektu do SP	Komunikace a doprava
Připravenost projektu	Pozemky v majetku obce, stavební povolení, prováděcí dokumentace.
Celkové náklady	3 300 000 Kč
Předpokládané roky realizace	2018
Možnost získat podporu z dotací	Středočeský fond rozvoje obcí a měst SFDI

<b>Projektová karta č. 2/4</b>	
<b>Název projektu:</b>	<b>Rekonstrukce komunikace Nové Ouholice - prudká p.č. 868/1</b>
Zařazení projektu do SP	Komunikace a doprava
Připravenost projektu	Pozemky v majetku obce. Možno realizovat po kanalizaci.
Celkové náklady	2 000 000 Kč
Předpokládané roky realizace	2023
Možnost získat podporu z dotací	Středočeský fond rozvoje obcí a měst SFDI

<b>Projektová karta č. 2/5</b>	
<b>Název projektu:</b>	<b>Rekonstrukce komunikace Nové Ouholice - k vysílači p.č. 869/1, 496/1, 913</b>
Zařazení projektu do SP	Komunikace a doprava
Připravenost projektu	Pozemky v majetku obce. Možno realizovat po kanalizaci.
Celkové náklady	3 000 000 Kč
Předpokládané roky realizace	2020
Možnost získat podporu z dotací	Středočeský fond rozvoje obcí a měst SFDI

<b>Projektová karta č. 2/6</b>	
<b>Název projektu:</b>	<b>Rekonstrukce komunikace Vepřek - prudká 219/6, 218/11, 248/6</b>
Zařazení projektu do SP	Komunikace a doprava
Připravenost projektu	Pozemky v majetku obce. Možno realizovat po kanalizaci.
Celkové náklady	2 000 000 Kč
Předpokládané roky realizace	2021
Možnost získat podporu z dotací	Středočeský fond rozvoje obcí a měst SFDI

<b>Projektová karta č. 2/7</b>	
<b>Název projektu:</b>	<b>Rekonstrukce komunikace Vepřek - vodorovná p.č. 225/5</b>
Zařazení projektu do SP	Komunikace a doprava
Připravenost projektu	Pozemky v majetku obce. Možno realizovat po kanalizaci.
Celkové náklady	1 800 000 Kč
Předpokládané roky realizace	2024
Možnost získat podporu z dotací	Středočeský fond rozvoje obcí a měst SFDI



Projektová karta č. 2/8	
<b>Název projektu:</b>	<b>Rekonstrukce komunikace Nová Ves - od zrcadla, spodní ulice p.č. 1029/1, 1064/3, 1029/7, 40, 59/2, 63/1, 84/1, 84/2, 63/5, 63/2</b>
Zařazení projektu do SP	Komunikace a doprava
Připravenost projektu	Pozemky 1064/3, 1029/7, 40, 84/2, 63/5, 63/2 v majetku soukromých vlastníků. Možno realizovat po kanalizaci.
Celkové náklady	4 500 000 Kč
Předpokládané roky realizace	2019
Možnost získat podporu z dotací	Středočeský fond rozvoje obcí a měst SFDI

Projektová karta č. 2/9	
<b>Název projektu:</b>	<b>Rekonstrukce komunikace Nová Ves od OÚ ke školce 378/1, 401, 409, 414/12, 414/4, 414/9</b>
Zařazení projektu do SP	Komunikace a doprava
Připravenost projektu	Pozemky 414/4 a 414/19 v majetku soukromých vlastníků. Možno realizovat po kanalizaci.
Celkové náklady	3 000 000 Kč
Předpokládané roky realizace	2023
Možnost získat podporu z dotací	Středočeský fond rozvoje obcí a měst SFDI

Projektová karta č. 2/10	
<b>Název projektu:</b>	<b>Rekonstrukce komunikace Nová Ves - náves a příjezdy p.č. 1029/1</b>
Zařazení projektu do SP	Komunikace a doprava
Připravenost projektu	Pozemky v majetku obce. Možno realizovat po kanalizaci.
Celkové náklady	4 500 000 Kč
Předpokládané roky realizace	2022
Možnost získat podporu z dotací	Středočeský fond rozvoje obcí a měst SFDI

<b>Projektová karta č. 2/11</b>	
<b>Název projektu:</b>	<b>Modernizace veřejného osvětlení</b>
Zařazení projektu do SP	Komunikace a doprava
Připravenost projektu	Studie. Pozemky v majetku obce.
Celkové náklady	3 500 000 Kč
Předpokládané roky realizace	2017-2019
Možnost získat podporu z dotací	Středočeský fond rozvoje obcí a měst

<b>Projektová karta č. 2/12</b>	
<b>Název projektu:</b>	<b>Semafor pro chodce Nová Ves</b>
Zařazení projektu do SP	Komunikace a doprava
Připravenost projektu	Příprava stavebního povolení.
Celkové náklady	500 000 Kč
Předpokládané roky realizace	2017
Možnost získat podporu z dotací	IROP SC 1.2 (jako komplexní projekt na část obce)

<b>Projektová karta č. 2/13</b>	
<b>Název projektu:</b>	<b>Rekonstrukce komunikace Vepřek - od zastávky k lesíku p.č. 235/1, 30/10, 22/10, 22/13</b>
Zařazení projektu do SP	Komunikace a doprava
Připravenost projektu	Pozemky 235/1, 30/10 v majetku obce. Pozemky 22/10 a 22/13 v majetku soukromých osob.
Celkové náklady	1 800 000 Kč
Předpokládané roky realizace	2023
Možnost získat podporu z dotací	Středočeský fond rozvoje obcí a měst SFDI

Projektová karta č. 3/1	
<b>Název projektu:</b>	<b>Dětské hřiště Vepřek</b>
Zařazení projektu do SP	Občanská vybavenost
Připravenost projektu	Pozemek v majetku SPÚ. Nutná změna územního plánu.
Celkové náklady	400 000 Kč
Předpokládané roky realizace	2018
Možnost získat podporu z dotací	Středočeský fond rozvoje obcí a měst

Projektová karta č. 3/2	
<b>Název projektu:</b>	<b>Startovací/sociální byty - rekonstrukce bývalé školy Vepřek</b>
Zařazení projektu do SP	Občanská vybavenost
Připravenost projektu	V majetku obce.
Celkové náklady	25 000 000 Kč
Předpokládané roky realizace	2023
Možnost získat podporu z dotací	IROP SC 2.2

Projektová karta č. 3/3	
<b>Název projektu:</b>	<b>Vybudování 2 nových bytů v podkroví a zateplení objektu Staré Ouholice 57</b>
Zařazení projektu do SP	Občanská vybavenost
Připravenost projektu	V majetku obce. Studie.
Celkové náklady	2 500 000 Kč
Předpokládané roky realizace	2019
Možnost získat podporu z dotací	IROP SC 2.2 Fond MMR Podpora bydlení

Projektová karta č. 3/4	
<b>Název projektu:</b>	<b>Rekonstrukce interiéru Mateřské školky</b>
Zařazení projektu do SP	Občanská vybavenost
Připravenost projektu	V majetku obce.
Celkové náklady	500 000 Kč
Předpokládané roky realizace	2017
Možnost získat podporu z dotací	IROP SC 2.4 (podmínkou ale zvýšení kapacity MŠ) Fond MŠMT 133310

Projektová karta č. 4/1	
<b>Název projektu:</b>	<b>Prodloužení selské hráze Miřejovice - Staré Ouholice (pouze projekt a inženýring - realizace Povodí Vltavy)</b>
Zařazení projektu do SP	Životní prostředí
Připravenost projektu	Studie. Pozemky nejsou v majetku obce. Vhodné řešit v pozemkové úpravě (SPÚ).
Celkové náklady	500 000 Kč
Předpokládané roky realizace	2024
Možnost získat podporu z dotací	Středočeský fond ŽP a zemědělství

Projektová karta č. 4/2	
<b>Název projektu:</b>	<b>Rekonstrukce vodní nádrže náves Nová Ves</b>
Zařazení projektu do SP	Životní prostředí
Připravenost projektu	Pozemky v majetku obce. Projektová dokumentace.
Celkové náklady	2 000 000 Kč
Předpokládané roky realizace	2020
Možnost získat podporu z dotací	SFŽP

Projektová karta č. 5/1	
<b>Název projektu:</b>	<b>Cyklostezka Vraňany - Vepřek</b>
Zařazení projektu do SP	Kultura, sport a spolkový život
Připravenost projektu	Pozemky v majetku obce, dále Lesy ČR a SŽDC. Studie.
Celkové náklady	4 000 000 Kč
Předpokládané roky realizace	2020
Možnost získat podporu z dotací	IROP – SC 1.2

Projektová karta č. 5/2	
<b>Název projektu:</b>	<b>Cyklostezka Sazená - Nová Ves - Nové Ouholice</b>
Zařazení projektu do SP	Kultura, sport a spolkový život
Připravenost projektu	Pozemky v majetku obce. Studie.
Celkové náklady	4 000 000 Kč
Předpokládané roky realizace	2019
Možnost získat podporu z dotací	IROP – SC 1.2



Zastupitelstvo OÚ  
Nová Ves 154  
277 52 Nová Ves


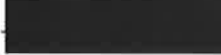

Věc: žádost o prodej části pozemku 114/ 10

Vážené zastupitelstvo ,

obracím se na Vás s prosbou o odprodej části pozemku k. č. 114/10. Pozemek ,o který Vás žádám mi byl přidělen 25.3:1980 při jednání se zástupci JZD Nová Ves p. Zd. Duchoslavem a MNV Nová Ves p.Vlad. Prušákem při přidělení náhradních pozemků za pozemky, které byly začleněné HTUP při prováděné melioraci rekultivaci Bakov. potoka a izolačního příkopu.Nyní při digitalizaci pozemků jsem zjistila, že ta část, kterou od roku 1980 užívám, patří obci Nová Ves. Pozemek je začleněn do zahrad a oplocen, ráda bych měla tento pozemek ve svém vlastnictví.

Předem děkuji za pochopení a kladné vyřízení mé žádosti.

Příloha: Katastrální mapa a označení části pozemku  
Kopie zápisu z jednání 25.3 1980

  
Věra Hýblová   
Nová Ves   
277 52 Nová Ves u Mělníka

V Nové Vsi 21. 11. 2016

## Z á p í s

sepsaný dne 25.3.1980 na MUV v Nové Vsi na území obcí ná Kloda Bohuslil, Polický Jaroslav, Procháčka Josef, Černý Josef, Hýblová Vera, Salačová M. Za JZD Suchbátov Štěpán, za MUV Prašek Vlad. Šoktán Štěpán.

Předmětem jednání bylo projednání přidělení náhradních pozemků za pozemky začleněné do MUV při provádění meliorací a rekultivaci pozemků při provádění meliorací Lukovského potoka.

V průběhu jednání bylo dohodnuto:

1. V úseku Polický - Husáková, budou poznameny plochy náhradek až na výšleňost 1,25 m od hranice izolčního příkopu. Na zádo t paní Hýblové bude jí náhradou na půdu odebranou JZD a tělesem potoka dána do užívání sývačiči půda na náhradou paní Vařtěchové.
2. V úseku u N. Ducholic, bude počínaje od mostu výšleňost 1,25 m ke zřízení spojovacího cirkuláru mezi N. Vsi a N. Ducholicemi, dle plánů MUV. Na toto navzdí pak jednotlivé parcely šedatěl Klody, Černého, Slavičkové.
3. Paní Salačová souhlasí s tím, že jí bude přidělena špička pod žabítkou č. kat. 382/1 a 382/2 ve výšleňu 2507 a 1130 m.
4. V případě s. Šoktana bude JZD ponechán k užívání půdy dle příleženého nákresu, po přecházení cen 170-200 m paní Procháčkovi a to pruhem, který bude navazovat na plot pana Polického.
5. Vyměření pozemků provede JZD na území uvedených obcí v sobotu 29.3.1980, kolem 9,30 hodin.
6. Se zápisem tj. li všichni účastníci seznámí což potvrdí svým podpisem.
7. Urovnění hranic v úseku Jarolín a Hendrych bude provedeno dle dohody mezi Hendrychem a Jilkovou, protože pan Jarolín nemá zádu, pozáduvek.



Základní škola Veltrusy, příspěvková organizace, Opletalova 493, 277 46 Veltrusy,

tel. 315 781 188, e-mail: [skola.veltrusy@seznam.cz](mailto:skola.veltrusy@seznam.cz)

Veltrusy 21. listopadu 2016

Vážený pane starosto, vážení členové zastupitelstva,

vzhledem k tomu, že děti z Vaší obce dochází do naší školy, obracím se na Vás s prosbou o zvážení možnosti poskytnout naší škole sponzorský dar jako formu podpory pro realizaci rekonstrukce počítačové učebny.

Tato počítačová učebna byla vybudována v roce 2005 za podpory České rafinérské a ve své době patřila k nejmodernějším počítačovým učebnám v našem regionu. Za dobu používání doznalo samozřejmě veškeré vybavení opotřebení a vývoj se posunul mnohem dál. Proto v současné době vybavení naší počítačové učebny zdaleka neodpovídá dnešním nárokům a možnostem.

Kromě výše zmíněných důvodů nás ale trápí i nedostatek výukových prostor, a proto bychom rádi zrekonstruovali počítačovou učebnu tak, aby byla využitelná i pro výuku bez počítačů /tzn. aby bylo možné využít jednotlivé lavice jako prázdné, tj. bez aktivního používání počítačů/.

Všechny výše uvedené změny by výrazně přispěly ke zlepšení výuky informatiky, ale i ke zkvalitnění výuky všech ostatních předmětů. Finanční nároky na realizaci celé rekonstrukce /lavice + rozvody k nim, nové PC, tabule, učitelské zázemí/ jsou poměrně vysoké. Po dohodě se zřizovatelem využijeme na realizaci rekonstrukce uspořené finanční prostředky z rozpočtu školy, dále finance z rezervního fondu a také peníze, které získáváme díky aktivnímu přístupu našich žáků ke sběru papíru.

Máme tedy k dispozici slušný základ na realizaci plánované akce. Přesto nám ale část financí chybí – minimálně na nákup 32 PC a nejspíš i část peněz na zaplacení nových lavic do učebny. Proto jsme se rozhodli oslovit všechny rodiče, ale i zastupitelstva obcí, ze kterých k nám dochází žáci.

Zvažte, prosím, zda byste nemohli z rozpočtu obce poskytnout škole sponzorský dar – finanční částku na podporu rekonstrukce vybavení naší počítačové učebny.

V případě potřeby bližších informací mě, prosím, kontaktujte na telefonním čísle 731 617 991, nebo na e-mailu: [svetlana.rackova@seznam.cz](mailto:svetlana.rackova@seznam.cz).

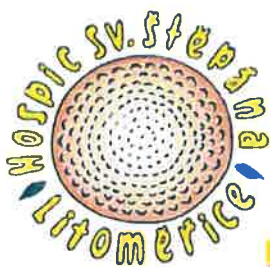
Předem Vám všem děkuji za zvážení naší prosby a přeji Vám všem krásný adventní čas.

Jménem žáků a pedagogického sboru ZŠ Veltrusy Mgr. Světlana Racková, ředitelka školy





of 1641/16/OU d.l.m. 16  
JS



# Hospic sv. Štěpána, z.s.

Rybářské náměstí 662/4, 412 01 Litoměřice  
telefon: +420 416 733 185-7, +420 723 199 981, fax: +420 416 736 704

Litoměřice 21. 11. 2016

## Žádost o finanční příspěvek

Vážení zastupitelé!

Hospic sv. Štěpána v Litoměřicích poskytuje své služby již šestnáctým rokem. Za tu dobu jsme pečovali na lůžkách hospice o 3.700 těžce nemocných lidí v závěrečné fázi jejich života a podporu poskytujeme také jejich blízkým a pozůstalým.

Přestože jsou naše služby částečně hrazené ze zdravotního pojištění i z dotací MPSV a Kraje, chybí nám letos na lůžkovou péči cca 2,5 milionu Kč, které musíme sehnat z jiných zdrojů.

Za získané finanční prostředky pořizujeme léky a zdravotnický materiál pro naše pacienty a mzdy zdravotníků nad limit, který hradí zdravotní pojišťovny. Všechny příspěvky a dary řádně vyúčtováváme. Dárce zveřejňujeme ve výroční zprávě, kterou všem obcím zasíláme, a která je ke stažení také na našich internetových stránkách [www.hospiclitomerice.cz](http://www.hospiclitomerice.cz).

Náklady na jeden lůžkoden vycházejí pro loňský rok na	3 244,- Kč
Platby pojišťoven na jeden lůžkoden činí	1 252,3 Kč
Klienti hradí vč. Příspěvků na péči průměrně	552,- Kč

Zbytek nákladů pokrýváme z grantů, dotací a darů právnických i fyzických osob, sbírek a nadačních příspěvků.

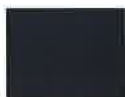
Služby domácího hospice poskytujeme od února 2014 a za tu dobu tým lékařů, sester, sociálního pracovníka a psychologa posloužil 123 těžce nemocným, kteří si přáli odejít v domácím prostředí, a jejich stav byl natolik vážný, že nestačila péče praktického lékaře. Tato péče bohužel není stále hrazena ze zdrojů VZP, proto téměř všechny náklady na její poskytování financujeme z grantů, dotací, darů právnických i fyzických osob, ze sbírek a nadačních příspěvků.

Při doplácích klientů vždy bereme ohled na ekonomickou situaci nemocného a jeho rodiny, tak aby byla dostupná opravdu všem, kdo ji potřebují.

Dovoluji si Vás proto požádat o finanční příspěvek na rok 2017, který by nám umožnil zachovat stávající služby v potřebné kvalitě. My pak budeme moci posloužit i vašim občanům, pokud budou potřebovat.

Děkuji, s pozdravem a přáním všeho dobrého

Mgr. Monika Marková  
ředitelka hospice



Hospic sv. Štěpána, z.s.  
Rybářské nám. 662/4  
412 01 Litoměřice





# Hospic sv. Štěpána, z.s.

Rybářské náměstí 662/4, 412 01 Litoměřice  
telefon: +420 416 733 185-7, +420 723 199 981, fax: +420 416 736 704

## Statistický přehled

Nová Ves	Lůžkový hospic		Domácí hospic		Půjčovna pomůcek	
	Počet pacientů	Počet dní péče	Počet pacientů	Počet dní péče	Počet pomůcek	Dny zápůjčky
<b>2015</b>	2	7	0	0	0	0
<b>2016 (do 15.11.)</b>	1	2	0	0	0	0

## Vzdělávání

Jedním z hospicových cílů je také šířit myšlenku hospicové a paliativní péče mezi odbornou i laickou veřejností.

Za tímto účelem jsme organizovali naše vzdělávací semináře. Kromě odborných kurzů pro zdravotnické pracovníky, nabízíme všem zájemcům praktická školení zaměřená na studium odborných článků, materiálů, prohlídky domů a návštěvy paliativních pacientů.

Především pro studenty a pracovníky zdravotní péče je velmi cenné také nabídka stáží.

## Dobrovolníci

Dobrovolníci působí v hospici už od jeho založení v roce 2001. Jejich úkolem je přinést pacientům to, co jim v hospici může chybět - společenský kontakt, komunikaci a pomoc při různých aktivitách, doprovází nás v čístení a procházení.

Dobrovolník může být i každý, kdo:

- dosátl věk 15 let
  - chce věnovat svůj čas druhým
  - je ochoten se vzdělat a účastnit pravidelných supervízií a dalších setkání
- Rádi využijeme také Vaši odbornost, kdy jenom poskytnete svým zaměstnancům časový a finanční prostor pro dobrovolnickou organizaci.

## Dobročinný obchod Bona Fide

Dobročinný obchod Bona Fide - neboli dobrý úmysl - nabízí odborné publikace a problematiku paliativní péče a umírání. Dále nabízíme výrobky regionálních výrobců, pacientů a dobrovolníků, stejně jako další zajímavé darů a kázané zboží.

Obchod najdete v Litoměřicích na rohu ulic Michalská a Jarsova.

Nákupem v obchodě podpoříte Hospic sv. Štěpána.

Nakoupit v našem obchodě můžete také prostřednictvím e-shopu. Zboží přejmete buď jako dar nebo do kómatu. V případě zájmu kontaktujte vedoucí obchodu.

## Podpořte nás?

Můžete být myšlenkami s námi. Proto jsme dosud v hospici doprovdáli přibližně 3 500 pacientů. Můžete poskytnout pacientům a příslušným zdravotníkům, v případě potřeby, pomoc při péči o ně. Domácí hospic je finančně převážně z darů.

Proto se snažíme získat prostředky na péči o nejvzácnější zdroje. Díky této podpoře můžeme plnit přání a potřeby našich pacientů.

Jak nás můžete podpořit?

- Jednorázovým darem nebo pravidelným příspěvkem přímo na účet hospice: **1002334359/0800**
  - prostřednictvím [www.prohospic.cz](http://www.prohospic.cz)
  - dary do našeho dobročinného obchodu
  - dobrovolnictvím
  - modlitbou
- Děkujeme!

## Kontakty

Hospic sv. Štěpána  
Rybářská ulice 667/4  
412 01 Litoměřice  
tel: 416 733 185, 7  
fax: 416 736 704  
info@hospiclitomerice.cz  
[www.hospiclitomerice.cz](http://www.hospiclitomerice.cz)  
[www.facebook.com/Hospic-sv-Stepana](https://www.facebook.com/Hospic-sv-Stepana)  
iČ: 65001374

bankovní spojení: 1002334359/0800

účetní péče: 737 265 822, sociální: @hospiclitomerice.cz

domácní péče: 731 074 052, e-mail: @hospiclitomerice.cz

příjemná pomoc: 416 733 185, 7, [podpora@hospiclitomerice.cz](mailto:podpora@hospiclitomerice.cz)

veškerá servísa: 737 265 818, [veverka@hospiclitomerice.cz](mailto:veverka@hospiclitomerice.cz)

dobročinný obchod Bona Fide: 731 402 541, [obchod@hospiclitomerice.cz](mailto:obchod@hospiclitomerice.cz)

## Hospic sv. Štěpána v Litoměřicích



Kontakt:  
[obchod@hospiclitomerice.cz](mailto:obchod@hospiclitomerice.cz)  
e-shop: [www.prohospic.cz](http://www.prohospic.cz)

Kontakt:  
tel: 731 404 052  
[domaci@hospiclitomerice.cz](mailto:domaci@hospiclitomerice.cz)  
[www.hospiclitomerice.cz/dobrovolnici](http://www.hospiclitomerice.cz/dobrovolnici)

Kontakt:  
Michalská 21, Litoměřice  
tel: 731 402 541  
[obchod@hospiclitomerice.cz](mailto:obchod@hospiclitomerice.cz)  
e-shop: [www.bonafideobchod.cz](http://www.bonafideobchod.cz)

Kontakt:  
[www.prohospic.cz](http://www.prohospic.cz)  
DMS DENDOMA / DMS ROK DENDOMA  
tel: 07 777

Hospic sv. Štěpána  
se prodloužil o novou službu -  
příjemná pomoc -  
zařízení: číselník 2014, úmrtí  
hospiclitomerice.cz

Podpořte Hospic sv. Štěpána AVAID



DŮSTOJNÝ ŽIVOT AŽ  
DO PŘIROZENÉHO KONCE



## DODATEK č. 1 SMLOUVY KUPNÍ ze dne 22.6.2016

### Smluvní strany:

#### Obec Nová Ves

zastoupená: p. Martinem Exnerem, starostou obce  
se sídlem: Nová Ves 154, 277 52 Nová Ves  
IČO: 00237132

na straně jedné jako kupující (dále jen „kupující“)

a

#### paní Irena Vohnická

trvale bytem: Vepřek 277 52 Nová Ves

na straně druhé jako prodávající (dále jen „prodávající“)

uzavírají dále uvedeného dne, měsíce a roku tento  
**Dodatek č. 1 smlouvy kupní ze dne 22.6.2016:**

#### Článek 1.

Smluvní strany konstatují, že dne 22.6.2016 uzavřely mezi sebou smlouvu kupní, jejímž předmětem je prodej a koupě následujících nemovitých věcí v k.ú. Vepřek, obec Nová Ves, okres Mělník, zapsaných na LV č. 220:

- pozemku p.č. 230/2 (orná půda) o výměře 1385 m<sup>2</sup>
- pozemku p.č. 230/3 (orná půda) o výměře 1559 m<sup>2</sup>.

#### Článek 2.

Smluvní strany se dohodly, že smlouva kupní ze dne 22.6.2016 se mění takto:

V ust. Článku 4. se za stávající text doplňuje nový odst. 5. v tomto znění:

„5. Kupující se zavazuje uhradit prodávající částku rovnající se dani z nabytí nemovitých věcí, které jsou předmětem této smlouvy, kterou zaplatila prodávající podle právních předpisů platných a účinných v době uzavření této smlouvy, kupující uvedenou částku uhradí prodávající do 15ti dnů ode dne, kdy prodávající kupujícímu prokáže, že daň z nabytí nemovitých věcí zaplatila.“

#### Článek 3.

1. Ostatní ustanovení smlouvy kupní ze dne 22.6.2016 se nemění.
2. Tento dodatek č.1 smlouvy kupní ze dne 22.6.2016 je vyhotoven ve dvou stejnopisech o rozsahu jedné strany s platností originálu, z nichž jeden stejnopis obdrží kupující a jeden stejnopis obdrží prodávající při jeho podpisu.

#### Za kupujícího:

V Nové Vsi dne .....

\_\_\_\_\_  
Martin Exner  
starosta obce Nová Ves

#### Prodávající:

V Nové Vsi dne .....

\_\_\_\_\_  
Irena Vohnická

#### **Doložka:**

Tato smlouva byla schválena zastupitelstvem obce Nová Ves na jeho zasedání dne 12.12.2016 usnesením č. X/X/2016

V Nové Vsi dne .....

\_\_\_\_\_  
Martin Exner

Za kupujícího:

Prodávající:

starosta obce Nová Ves

Za kupujícího:

Prodávající:

## SMLOUVA KUPNÍ

uzavřená ve smyslu ust. § 2079 a násl. zákona č. 89/2012 Sb., občanského zákoníku

### Smluvní strany:

#### Obec Nová Ves

zastoupená: p. Martinem Exnerem, starostou obce  
se sídlem: Nová Ves 154, 277 52 Nová Ves  
IČO: 00237132

na straně jedné jako kupující (dále jen „kupující“)

a

paní Květuše Kovačevičová

trvale bytem: Nová Ves ■■■, 277 52 Nová Ves

na straně druhé jako prodávající (dále jen „prodávající“)

uzavírají  
dále uvedeného dne, měsíce a roku  
tuto  
**smlouvu kupní:**

### Článek 1.

- Prodávající** je výlučným vlastníkem následujících nemovitých věcí v k.ú. Nová Ves u Nelahozevsí, obec Nová Ves, okres Mělník, zapsané v katastru nemovitostí na LV č. 291, a to:
  - pozemku p.č. 496/47** (orná půda) o výměře 199 m<sup>2</sup>
  - pozemku p.č. 496/48** (orná půda) o výměře 150 m<sup>2</sup>
  - pozemku stp.č. 184/1** (zastavěná plocha a nádvoří) o výměře 30 m<sup>2</sup>
  - pozemku stp.č. 184/2** (zastavěná plocha a nádvoří) o výměře 73 m<sup>2</sup>
  - pozemku p.č. 496/49** (ostatní plocha, sportoviště a rekreační plocha) o výměře 2269 m<sup>2</sup>
  - pozemku p.č. 496/4** (ostatní plocha, sportoviště a rekreační plocha) o výměře 2398 m<sup>2</sup>.
- Geometrickým plánem pro rozdělení pozemku č. 470-347/2016 ze dne 15.11.2016, vyhotoveným spol. TESÁŘÍK a FRANK, geodetické práce, s.r.o., U Stadionu 467 277 11 Neratovice (dále jen „Geometrický plán“), byl z pozemků uvedených v odst. 1. písm. e) a f) tohoto článku vytvořen **pozemek p.č. 496/51** (ostatní plocha, sportoviště a rekreační plocha) o výměře 569 m<sup>2</sup> v k.ú. Nová Ves u Nelahozevsí, obec Nová Ves, okres Mělník.  
Geometrický plán je přílohou této smlouvy.  
S rozdělením pozemků vyslovil příslušný stavební úřad - Městský úřad Kralupy nad Vltavou, odbor výstavby a územního plánování dne ..... pod č.j. MUKV-...../2016 VYST.

### Článek 2.

- Prodávající** touto smlouvou **prodává** (za úplatu odevzdá) **kupujícímu** nemovité věci uvedené v ust. Článku 1. odst. 1. písm. a), b), c), d) a odst. 2) této smlouvy, tj.:
  - **pozemek p.č. 496/47** (orná půda) o výměře 199 m<sup>2</sup> v k.ú. Nová Ves u Nelahozevsí, obec Nová Ves, okres Mělník
  - **pozemek p.č. 496/48** (orná půda) o výměře 150 m<sup>2</sup> v k.ú. Nová Ves u Nelahozevsí, obec Nová Ves, okres Mělník
  - **pozemek stp.č. 184/1** (zastavěná plocha a nádvoří) o výměře 30 m<sup>2</sup> v k.ú. Nová Ves u Nelahozevsí, obec Nová Ves, okres Mělník

Za kupujícího:

Prodávající:



- **pozemek stp.č. 184/2** (zastavěná plocha a nádvoří) o výměře 73 m<sup>2</sup> v k.ú. Nová Ves u Nelahozevsí, obec Nová Ves, okres Mělník
- **pozemek p.č. 496/51** (ostatní plocha, sportoviště a rekreační plocha) o výměře 569 m<sup>2</sup> v k.ú. Nová Ves u Nelahozevsí, obec Nová Ves, okres Mělník, vytvořený Geometrickým plánem,

a to se všemi součástmi a příslušenstvím, a umožní kupujícímu nabýt k nim vlastnické právo, a to za vzájemně dohodnutou kupní cenu ve výši 170,-Kč/m<sup>2</sup>, tj. za kupní cenu celkem **173.570,-Kč** (slovy: jednostosedmdesáttřítisícipětsetsedmdesát korun českých), a kupující tyto nemovité věci se všemi součástmi a příslušenstvím za tuto cenu a za podmínek sjednaných touto smlouvou kupuje a přijímá do svého vlastnictví.

2. Kupující a prodávající se dohodli, že sjednaná kupní cena bude kupujícím uhrazena prodávajícímu nejpozději do 30ti dnů ode dne, kdy kupující obdrží vyrozumění katastrálního úřadu o povolení vkladu vlastnického práva podle této smlouvy do katastru nemovitostí, a to v hotovosti na pokladně obecního úřadu.

### Článek 3.

1. Prodávající prohlašuje ve vztahu k pozemkům, které touto smlouvou prodává kupujícímu, že:
  - a) podle jeho zjištění nejsou pod prodávanými pozemky podzemní prostory vzniklé působením přírodních sil (jeskyně) a prodávané pozemky nebyly a nejsou vystaveny ekologické zátěži způsobené člověkem,
  - b) jeho vlastnické právo k prodávaným pozemkům trvá i v den podpisu této smlouvy,
  - c) na prodávaných pozemcích nevzáznou žádná zástavní práva, věcná břemena, služebnosti, předkupní práva, nájemní práva, pachtovní práva, dluhy, jiná práva třetích osob ani jiná právní omezení nebo právní závady; kupující tuto skutečnost bere na vědomí a žádná omezení nepřijímá,
  - d) neexistují žádné smlouvy či dohody, které by ohledně prodávaných pozemků zakládaly práva uvedená v písm. c), jež dosud nejsou zapsána v katastru nemovitostí, pokud se tam zapisují, a ani nejsou u příslušného katastrálního úřadu ohledně prodávaných pozemků podány žádné návrhy, o nichž dosud nebylo pravomocně rozhodnuto,
  - e) žádným právním jednáním, které není v katastru nemovitostí dosud zapsáno, nezatížil ani nepřevodl své vlastnické právo k prodávaným pozemkům či jejich částem na třetí osobu, přičemž bere na vědomí, že v opačném případě by odpovídal kupujícímu za způsobenou škodu,
  - f) nemá nedoplatky na daních a na pojistném na sociální a zdravotní zabezpečení, či jakékoliv jiné peněžité závazky vůči třetí osobě po splatnosti, které by byly důvodem k tomu, aby správce daně či jiný subjekt zatížil prodávané pozemky zástavním právem, nebo aby k nim bylo uplatněno právo třetí osoby coby věřitele prodávajícího na zpeněžení předmětných pozemků za účelem uspokojení neuhrazených závazků po splatnosti,
  - g) prodávané pozemky nejsou předmětem insolvenčního řízení, řízení o výkonu soudního nebo správního rozhodnutí, nebyly vloženy do základního kapitálu společnosti, družstva či jiné právnické osoby,
  - h) nezatajil žádné právní ani faktické vady prodávaných pozemků, které jsou mu známy.
2. Prodávající se zavazuje ve vztahu k pozemkům, které touto smlouvou prodává kupujícímu, že do dne vkladu vlastnického práva ve prospěch kupujícího podle této smlouvy nezřídí ve prospěch třetích osob žádná práva uvedená v odst. 1. písm. c) a d) tohoto článku, a ani jinak prodávané pozemky nezatíží, zejména nebude činit žádné úkony, které by vlastnické právo k pozemkům jakkoli omezovaly.
3. V případě, že se kterékoliv z tvrzení prodávajícího, uvedených v odst. 1. tohoto článku, ukáže jako nepravdivé, a to bez ohledu na zavinění prodávajícího, nebo v případě, že prodávající poruší závazek uvedený v odst. 2. tohoto článku, je kupující pro právní vady věci oprávněn od této smlouvy odstoupit. V takovém případě se právní poměr založený touto smlouvou mezi kupujícím a prodávajícím ruší od počátku a účastníci jsou povinni si vrátit již navzájem poskytnutá plnění

Za kupujícího:

Prodávající:

podle této smlouvy. Právní účinky odstoupení od smlouvy nastávají doručením písemného projevu vůle o odstoupení kupujícího na adresu prodávajícího uvedenou výše. Stejně právní účinky jako doručení má i oznámení přepravce pověřeného doručení zásilky o tom, že zásilku obsahující písemný projev vůle o odstoupení nebylo možné doručit, přestože byl prodávající o uložení zásilky řádně vyrozuměn, nebo protože prodávající odmítl zásilku převzít. Odstoupením od smlouvy dle tohoto ustanovení nezaniká právo kupujícího na náhradu případné takto vzniklé škody.

4. Kupující prohlašuje, že je mu právní i faktický stav kupovaných pozemků znám, že se seznámil s jejich stavem na místě samém, řádně si je prohlédl a neshledal na nich žádné zjevné vady.

#### Článek 4.

1. Tato smlouva nabývá platnosti dnem jejího podpisu oběma účastníky. Vlastnictví k převáděným nemovitým věcem se všemi právy a povinnostmi nabývá kupující dnem vkladu vlastnického práva podle této smlouvy do katastru nemovitostí.
2. Smluvní strany se dohodly, že návrh na vklad práv podle této smlouvy do katastru nemovitostí u Katastrálního úřadu pro Středočeský kraj, Katastrálního pracoviště Mělník, podá po podpisu této smlouvy jménem smluvních stran kupující.
3. Smluvní strany jsou si vědomy, že od podpisu této smlouvy až do právní moci rozhodnutí Katastrálního úřadu pro Středočeský kraj, Katastrálního pracoviště Mělník, jsou zněním smlouvy a svými projevy uvedenými ve smlouvě vázány.
4. Pro případ, že by katastrální úřad pravomocně zamítl návrh na provedení vkladu práv podle této smlouvy do katastru nemovitostí nebo v případě pravomocného rozhodnutí o zastavení řízení o návrhu na vklad práv podle této smlouvy do katastru nemovitostí, se smluvní strany dohodly tak, že tato smlouva se od samého počátku ruší s výjimkou tohoto ustanovení a s výjimkou těch dalších ustanovení této smlouvy, která svým obsahem upravují práva a povinnosti smluvních stran v situaci, která nastane po eventuálním zrušení účinnosti smlouvy. V takovém případě se zároveň smluvní strany zavazují uzavřít ve lhůtě 30 dnů ode dne právní moci rozhodnutí, jímž byl zamítnut návrh na provedení vkladu práv podle této smlouvy do katastru nemovitostí nebo rozhodnutí o zastavení řízení o návrhu na vklad práv podle této smlouvy do katastru nemovitostí, novou smlouvu shodného obsahu, v níž budou odstraněny vady, chyby a jiné skutečnosti, které vedly k zamítavému rozhodnutí nebo k zastavení řízení katastrálním úřadem. Byla-li důvodem zamítnutí návrhu na vklad jiná skutečnost, než chyba či vada ve smlouvě, zavazuje se zároveň ten účastník smlouvy, v jehož možnostech je odstranění skutečnosti bránící provedení vkladu práv, učinit kroky vedoucí k odstranění takové skutečnosti tak, aby vklad práv mohl být proveden.

#### Článek 5.

Smluvní strany dohodly, že kupující uhradí náklady na sepsání této smlouvy, na sepsání návrhu na vklad vlastnického práva podle této smlouvy do katastru nemovitostí a správní poplatek za řízení před katastrálním úřadem.

#### Článek 6.

1. Kupující tímto informuje prodávajícího v souladu s ust. § 11 zákona č. 101/2000 Sb., o ochraně osobních údajů a o změně některých zákonů, ve znění pozdějších předpisů, že shromažďuje a zpracovává jeho osobní údaje, které prodávající uvedl v této smlouvě. Proávající dává tímto v souladu s ust. § 5 zákona č. 101/2000 Sb., o ochraně osobních údajů a o změně některých zákonů, ve znění pozdějších předpisů, kupujícímu, jako správci údajů, souhlas shromažďovat a zpracovávat jeho osobní údaje uvedené v této smlouvě v rozsahu nutném pro tuto smlouvu a její zpracování a uchování pro účely naplnění práv a povinností z této smlouvy, a to po celou dobu platnosti a účinnosti této smlouvy a po dobu nutnou pro její uchování v souladu s platnými právními předpisy.
2. Proávající souhlasí s tím, aby tato smlouva byla vedena v evidenci smluv obce Nová Ves s možností přístupnosti podle zákona č. 106/1999 Sb., o svobodném přístupu k informacím, ve

Za kupujícího:

Proávající:

znění předpisů pozdějších, popř. jiných právních předpisů.

3. Práva a povinnosti touto smlouvou neupravené se řídí občanským zákoníkem a předpisy souvisejícími a občanský zákoník provádějícími.
4. Smluvní strany se zavazují řešit veškeré spory, které mezi nimi v souvislosti s prováděním této smlouvy eventuálně vzniknou, smírnou cestou. Nedojde-li ke smírnému vyřešení sporu, bude tento předložen k projednání a rozhodnutí příslušnému soudu ČR, kterému přísluší svým místem prodávané nemovitě věci.
5. Pokud by se některá ustanovení této smlouvy ukázala pro jejich rozpor s platnými právními předpisy neplatnými, nemá taková neplatnost vliv na platnost této smlouvy jako celku. Smluvní strany se v takovém případě zavazují neplatná ustanovení nahradit novými platnými ujednáními svým obsahem co nejbližšími původnímu významu nahrazovaných ustanovení. Do doby nahrazení neplatných ustanovení ustanoveními platnými se namísto neplatných částí smlouvy použijí ustanovení platných právních předpisů svým obsahem nejbližší skutečné vůli stran vyjádřené v této smlouvě.
6. Tuto smlouvu lze měnit pouze písemnou formou, a to očíslovanými a oběma smluvními stranami podepsanými dodatky anebo novou smlouvou.
7. Účastníci této smlouvy prohlašují, že jsou plně svéprávní, že tato smlouva nebyla sepsána pod nátlakem ani za nápadně nevýhodných podmínek pro některou ze smluvních stran, že právní úkony spojené s uzavřením této smlouvy učinili svobodně a vážně, že nikdo z nich nejednal v tísní, a že obsahu smlouvy rozumí.
8. Na důkaz vážnosti, pravé vůle a souhlasu s obsahem této smlouvy připojují účastníci této smlouvy své podpisy.
9. Tato smlouva je vyhotovena ve třech stejnopisech o rozsahu čtyř stran s platností originálu, z nichž po jednom stejnopisu obdrží každá ze smluvních stran této smlouvy při jejím podpisu a jeden stejnopis bude předložen společně s návrhem na vklad vlastnického práva podle této smlouvy do katastru nemovitostí Katastrálnímu úřadu pro Středočeský kraj, Katastrálnímu pracovišti Mělník.

V Nové Vsi dne .....

Za kupujícího:

\_\_\_\_\_  
Martin Exner  
starosta obce Nová Ves

V Nové Vsi dne .....

Prodávající:

\_\_\_\_\_  
Květuše Kovačevičová

**Doložka:**

Tato smlouva byla schválena zastupitelstvem obce Nová Ves na jeho zasedání dne 12.12.2016.

V Nové Vsi dne 12.12.2016

\_\_\_\_\_  
Martin Exner  
starosta obce Nová Ves



Krajský úřad Středočeský kraj  
Doručeno: 11.11.2016  
**168321/2016/KUSK**  
listy 1 list, sv příloh 4  
druh list

Jaromír Prokeš  
Palackého  
289 03 Městec Králové



kuskes625c6b4a

Krajský úřad Středočeského kraje  
oddělení stížností  
Zborovská 11  
150 21 Praha 5

**Věc: Stížnost na úřední osobu podle § 170 zákona č. 540/2004 Sb., správní řád**

Podávám stížnost na starostu obce Nová Ves (okres Mělník) p. Martina Exnera.

Jmenovanému jsem dne 20. dubna 2016 zaslal písemnou žádost k autorizaci jeho článků v Novoveském zpravodaji (důkaz viz příloha č. 1: článek v Novoveském zpravodaji 1/2016) a zápis usnesení zastupitelstva obce (důkaz viz příloha č. 2: Usnesení zastupitelstva obce Nová Ves 11/3/2016 a 12/3/2016), jako podklad pro pojištění stavby.

Jmenovaný mě při mé osobní návštěvě Obecního úřadu Nová Ves dne 27. dubna 2016 v úředních hodinách dal nekompromisně najevo, že ho ruším slovy: „Rušíte“. Nicméně na dotaz osobně potvrdil doručení mé žádosti s tím, že se mou žádostí nebude zabývat, ani mě na ni neodpoví. A odkázal mě na webové stránky obce, ať si to tam najdu. **Domnívám se, že v tomto případě jmenovaný nepostupoval v souladu se správním řádem.**

Po dohodě s pracovníci úřadu, která mi náhradní dokumenty na moji žádost vytiskla, jsem ji poprosil, o jejich ověření obecním úřadem. Starosta Exner opustil neodkladnou práci a svoji kancelář a důrazně opakovaně zakazoval pracovníci Obecního úřadu „dát“ ověřovací razítko obce na tyto dokumenty, s dalšími vyjádřeními, ať pracovníci úřadu nezdržují. **Domnívám se, že se tak snažil, nepochybně i přes překročení vlastních pravomocí úředního činitele, zamezit vydání podkladů pro pojištění stavby, a tím omezit nebo zdržet výstavbu rodinného domu nepochybně s osobním cílem zamezení mně, nebo mé manželce (bývalé starostce p. Uhrové) získání nového trvalého bydliště na území obce Nová Ves** (svědectví o postupu starosty Exnera od přítomné pracovníce úřadu paní Tůmové). Nepochybně tak potvrdil text v mé žádosti k autorizaci článků (cituji): „Domnívám se, že s poskytnutím autorizované informace (razítko Obecního Úřadu Nová Ves s vaším podpisem) nebudete mít problém, jsou to ostatně vaše zveřejněné informace ... pokud ovšem nemáte osobní zájem, abych v obci neměl s manželkou trvalé bydliště...“

Druhá pracovníce úřadu (svědectví přítomné pracovníce úřadu paní Kamínkové) v souladu se zákonem č. 21/2006 Sb., zákon o ověřování, oznámila odporujícímu starostovi Exnerovi, že jsou jako obec povinni toto ověření dokumentů provést, a obě pracovníce toto ověření následně provedly vidimací jako placenou službu (důkaz viz příloha č. 3: platební doklady č. 37 a č. 38 ze dne 27. 4. 2016).

Dále mě starosta Exner slovně napadl, že si obdobné dokumenty mohu pořídit třeba v obci Troubky, případně ve stánku PNS a pak si je nechat ověřit. **Domnívám se, že zde došlo ve vystupování starosty Exnera s projevy arogance, podle mého laického názoru, ke zneužití pozice starosty s demonstrací moci proti mně a proti vlastním pracovním úřadu.** Tento postup zastrašování ze strany starosty Exnera nebyl při jeho arogantním jednáních s občany i v minulosti ničím výjimečným a ojedinělým



(důkaz viz příloha č. 4: Stížnost na postupy vedení obce Nová Ves, okres Mělník, paní Soukupové ze dne 24. července 2015, adresovaný MV ČR odbor veřejné správy, dozoru a kontroly pod Č. j.MV-112759-2/ODK-2015).

Mohu se domnívat, že starosta Exner nechce rozlišovat o stavu v obci jako nestranná úřední osoba (viz důkaz příloha č. 5: „rozdělení obyvatel obce starostou Exnerem podle oblíbenosti na čísla 1, 2, 3“ v Novoveském zpravodaji 1/2015 – již necelé dva měsíce po zvolení do funkce starosty) a mám oprávněné obavy, že tato stížnost povede k dalším mstivým osobním krokům starosty Exnera pod rouškou spravedlnosti a dodržování zákonů (důkaz výpověď zastupitele Titěry ze dne 4. 11. 2015 o „upozornění na pomstychtivost starosty Exnera proti jeho odpůrcům“).

Stížnost podávám s časovým odstupem od data vzniku podnětu. Neměl jsem původně zájem dále se na tento arogantní útok odvolávat, byť mě velice osobně morálně postihl přístup člověka, který se svoji politickou komunální kariéru pokoušel nastartovat s využitím neštěstí spoluobčanů po povodních 2013 prázdňými sliby, smyšlenými pomluvami a vykonstruovanou kauzou na minulé vedení obce.

Důvodem tohoto podání stížnosti na úřední osobu jsou aktuální totožná svědectví o aroganci a zastrašování starostou Exnerem, které mě utvrdily, že se nejednalo o ojedinělý příklad neslušného chování v pozici starosty obce pouze vůči mě, byť stížnost podávám pouze na konkrétní uvedený popsáný podnět, ale že jde o stupňující nátlak a osobní svévoli proti občanům obce a nad zájmy obce, které není schopné ze stejných důvodů řešit koaliční vedení obce v zastupitelstvu obce, a kterému bohužel zůstala pouze role diváka, bojácně přitakávajícího starostovi při hlasování zastupitelstva bez svého možného názoru, byť demonstrující jednotu.

Z nedůstojného výstupu starosty Exnera byl proveden zvukový záznam.

Očekávám Vaše prošetření a vyhodnocení jednání starosty Exnera a Vaše zpětné vyjádření.

Požaduji zveřejnění stížnosti s písemnou omluvou p. Exnera v Novoveském zpravodaji.

S pozdravem

Jaromír Prokeš

(do prosince 2015 bytem Staré Ouhovce [redacted] 277 52 Nová Ves)

V Městci Králové dne 7. 11. 2016

Stížnost:

MV ČR, odbor veřejné správy, dozoru a kontroly, nám. Hrdinů 1634/3, 140 21 Praha 4  
Krajský úřad Středočeského kraje, oddělení stížností, Zborovská 11, 150 21 Praha 5

Na vědomí:

MěÚ Kralupy, starosta Petr Holeček, Palackého nám. 1, 278 01 Kralupy nad Vltavou  
MěÚ Kralupy, tajemnice Mgr. Petra Urbanová, Palackého nám. 1, 278 01 Kralupy nad Vltavou  
Povodí Vltavy, státní podnik, generální ředitel RNDr. Petr Kubala, Holečkova 8, 150 24 Praha 5  
Hnutí Starostové a nezávislí, předseda Petr Gazdík, V Rovínách 40, 140 00 Praha 4

## **PŘÍLOHA 1**

# **NOVOVESKÝ**

## **ZPRAVODAJ**

**Leden 2016**

### **VAL A LADA MIŘEJOVICE – PROTIPOVODŇOVÁ OPATŘENÍ**

Povodí Vltavy dokončilo před koncem roku svoji část úprav lady Miřejovice a opravy valu. Na začátku roku navázala obec Nová Ves s vybagrováním lady na svých pozemcích a bude pokračovat v opravě valu. **Práce budou pokračovat s ohledem na počasí, není možné pracovat za mrazů.** Každopádně do jara budou práce hotové, bude dovršeno vybagrování lady a zkapacitnění koryta řeky a bude kompletně opraven protipovodňový val. Tato opatření zajistí bezpečnější převedení případné povodně.

Martin Exner, starosta

## **PŘÍLOHA 2**

### **14. DOKONČENÍ HRÁZE MIŘEJOVICE**

#### **Návrh usnesení:**

Na základě nabídky zastupitelstvo pověřuje starostu objednáním prací na projektové dokumentaci v projektu Studie proveditelnosti prodloužení (dokončení) a navýšení protipovodňové hráze Miřejovice – Staré Ouholice dle nabídky prací č. 1610 firmy VHS Projekt

Hlasování:

PRO:8

PROTI:0

ZDRŽEL SE:0

#### **Usnesení č. 11/3/2016**

Na základě nabídky zastupitelstvo pověřuje starostu objednáním prací na projektové dokumentaci v projektu Studie proveditelnosti prodloužení (dokončení) a navýšení protipovodňové hráze Miřejovice – Staré Ouholice dle nabídky prací č. 1610 firmy VHS Projekt. (Příloha č. 11).

### **15. OPEVNĚNÍ ČELA PROTIPOVODŇOVÉ HRÁZE MIŘEJOVICE**

#### **KAMENEM DLE NABÍDKY FIRMY AB KAMENOSTAVBA – BN, S.R.O. Z 18.2.2016.**

Hlasování:

Zastupitelstvo pověřuje starostu objednáním prací na projektu opevnění čela protipovodňové hráze Miřejovice kamenem dle nabídky firmy AB Kamenostavba – BN, s.r.o. z 18. 2. 2016.

Hlasování:

PRO:8

PROTI:0

ZDRŽEL SE:0

#### **Usnesení č. 12/3/2016**

Zastupitelstvo pověřuje starostu objednáním prací na projektu opevnění čela protipovodňové hráze Miřejovice kamenem dle nabídky firmy AB Kamenostavba – BN, s.r.o. z 18. 2. 2016 (příloha č. 12)

**PŘÍLOHA 3  
POKLADNÍ DOKLADY**

Obchodní (První)  
PRÍMOCVÝ  
pokladní doklad č. 12 14

*První*  
*První*  
*První*

Obchodní (Druhá)  
PRÍMOCVÝ  
pokladní doklad č. 12 14

*První*  
*První*  
*První*

## PŘÍLOHA 4

Ministerstvo vnitra ČR  
Nad Štolou 3  
Poštovní schránka 21  
170 34 PRAHA 7

MINISTERSTVO VNITRA ČR centrální podatelna Centrolez	
Dokl. číslo	29-07-2015
Číslo	MV-112459-1/07-2015
Průběh řízení	



Dne 24. července 2015

### Stížnost na postupy vedení obce Nová Ves, okres Mělník

Obecní úřad Nová Ves v zastoupení starostou Martinem Exnerem, řádně nezveřejňuje záměry obce na pevné úřední desce. Tato pevná úřední deska obce není v současné době plně veřejnosti přístupná a to od měsíce května 2015.

Takové to jednání je v rozporu s § 26 odst. 1, odst. 3) zák. č. 500/2004 Sb. Čímž došlo k mému poškození ohledně koupě obecního pozemku p. č. 378/8 v k. ú. Nová Ves u Nelahozevsí o velikosti 86 m<sup>2</sup>.

V Nové Vsi jsme v roce 2012 koupili dům, ke kterému příleží výše uvedený pozemek. Především majitelé domu tento pozemek přes osmdesát let udržovali a považovali ho za součást domu. Pozemek je oplocen s podezdívkou, bývalí majitelé zde vysadili stromy a o tento pozemek se starali. Uvedený pozemek je ve vlastnictví obce Nová Ves.

Jakožto nový majitelé přilehlého domu, jsme žádali minulé zastupitelstvo o odkoupení tohoto pozemku. Na základě toho obecní úřad Nová Ves zveřejnil záměr o odkoupení uvedeného pozemku. Odkoupení pozemku se neuskutečnilo z důvodů mých zdravotních a následně finančních potíží.

Nové vedení obce v zastoupení starostou Martinem Exnerem, jsme znovu žádali o odprodej pozemku p. č. 378/8 v k. ú. Nová Ves u Nelahozevsí, který tvoří jedinou součást a prostor okolo domu. Přičemž jsme se dozvěděli, že o odkup uvedeného pozemku (86 m<sup>2</sup>) požádali další zájemci a pozemek jim byl panem starostou přislíben. Tito zájemci koupili parcelu cca 1000 m<sup>2</sup>, která sousedí s předmětným pozemkem.

Obecní úřad zveřejnil nový záměr, vyvěšen 12. 6. 2015 a sejmut 27. 6. 2015. Záměr byl zveřejněn elektronicky, ale úřední pevná deska nebyla trvale přístupná, jak je výše uvedeno. O skutečnosti, že byl obecním úřadem zveřejněn záměr (dle výše uvedeného neplatný), který řeší rozhodnutí o prodeji předmětného pozemku formou podání nabídek v obálkách, které měly být předloženy na jednání zastupitelstva dne 13. 7. 2015 17.00 hod., jsme se nedozvěděli. Tohoto jednání zastupitelstva obce Nová Ves 13. 7. 2015 od 17.00 hod., jsme se zúčastnili, kde jsme se chtěli zjistit, jak bude dále postupováno ve věci zmíněného pozemku. Bylo nám sděleno, že jsme nabídku v obálce nepodalí, tím pádem nemáme možnost se prodeje pozemku účastnit.

Vzhledem k tomu, že se tento den zastupitelstvo obce nesešlo v usnášení schopném počtu dle platného zákona jednání nemělo konat. Na tuto skutečnost starosta Martin Exner nebral zřetel a pokračoval v informování přítomných občanů, kde také došlo i k otevření jediné obálky s nabídkou ceny koupě pozemku.

Na základě zjištěných skutečností jsem nabyla dojmu (časté návštěvy u pana starosty Exnera před a po jednání zastupitelstva druhými zájemci o koupi pozemku) o podjatosti, stranění a nadřování druhým zájemcům ze strany starosty obce.

Vzhledem k tomu, že starosta jednal v tomto smyslu nestandardně, dle laického mého názoru mám dojem, že mohlo ze strany pan Exnera dojít i k zneužití pravomoci úřední osoby.

Při mém jednání se starostou Martinem Exnerem na zastupitelstvu obce mi byly sděleny opakovaně nepravdivé a zavádějící skutečnosti. Jednání a vystupování starosty obce Nova Ves na mě působí dojmem zneužívání pozice starosty k demonstraci moci, což k této pozici dle mého názoru absolutně nepřísluší.

Žádám o prošetření postupu a jednání vedení obce Nová Ves, zvláště pak starosty Martina Exnera, jelikož se cílím tímto jednáním natolik poškozena, že mi nezbývá než řešit vzniklou situaci tímto způsobem.

Dále Vás žádám o poskytnutí zpětné vazby, jak bylo v dané věci postupováno z Vaší strany.

Děkuji za vyřízení

S pozdravením

Věra Soukupová

## **PŘÍLOHA 5**

# **NOVOVESKÝ**

## **ZPRAVODAJ**

**Leden 2015**

### ***Novoroční přání***

Vážení spoluobčané,

do nového roku 2015 Vám přeji mnoho štěstí, úspěchů, klid a mír, zdraví, elán a optimismus.

Z médií na nás stále působí skandály, katastrofy, války, krize a pozitivních zpráv je pomálu. Pokud se ale podívám kolem sebe, vidím mnoho věcí, které mě naplňují optimismem a nadějí, že bude lépe. V roce 2014 jsem se setkal s mnoha lidmi, kteří si uvědomili, že není žádné „my“ dole a „oni“ nahoře, ale že jsme všechno jenom „my“ a že je třeba být aktivní a angažovat se v občanské společnosti nebo v politice. Pokud to neudělají poctiví a morální lidé, ten prostor obsadí prospěcháři a nepoctivci.

**Osobně si dělím lidi do tří skupin. První jsou lidé, kteří dělají svět lepším a přívětivějším, myslí nejen na sebe, ale i na druhé, na obec, na svůj národ, na jiné národy a na celé lidstvo. Druhá skupina neškodí, ale je pasivní. Třetí skupina škodí a dělá svět horším a nepřátelským. Každý sám si svými činy vybírá, do které skupiny bude patřit.**

Do roku 2015 bych Vám chtěl popřát, abyste potkávali co nejvíce lidí z té první skupiny, abyste do ní také patřili a měli z toho radost a uspokojení.

Váš starosta Martin Exner

**Vyjádření starosty Martina Exnera ke stížnosti pana Jaromíra Prokeše z 7.11.2016, předané dopisem č.j. 168321/2016/KUSK Krajského úřadu Středočeského kraje z 15.11.2016 zastupitelstvu obce Nová Ves (č.j. obce 1632/16/OU)**

Tuto stížnost je třeba nejprve zasadit do souvislostí.

Pan Prokeš je manžel bývalé starostky Jany Uhrové, nyní Prokešové, která je nepravomocně odsouzena k úhrnnému trestu odnětí svobody v trvání 12 měsíců podmíněně s odkladem na zkušební dobu v trvání 24 měsíců za porušení povinnosti při správě cizího majetku a za zneužití pravomoci úřední osoby. Obec Nová Ves současně vymáhá náhradu škody v občanskoprávním řízení.

Pan Prokeš velmi často požadoval od obce informace podle zákona 106/1999 Sb. o svobodném přístupu k informacím a i neformálně, všechny požadované informace mu byly poskytnuty, případně mu budou poskytnuty po uhrazení nákladů na poskytnutí informace podle Pravidel pro zajištění přístupu k informacím obce Nová Ves, vydaných starostkou obce Uhrovou (nyní Prokešovou) s platností od 1.1.2011.

Prokešovi vlastní pozemek p.č. 562/39 ve Starých Ouholicích, kde staví novostavbu rodinného domu. Pro získání hypotéky je nutné mít pojištění nemovitosti a Prokešovi opakovaně požadovali po obou místostarostech, po vodohospodáři obce Ing. Jakoubkovi i po mě potvrzení pro pojišťovnu, že jejich nemovitost je mimo záplavovou oblast a/nebo že je chráněna rekonstruovanou selskou hrází v Miřejovicích. Takové potvrzení jsme vydat nemohli, protože tento pozemek je v záplavové oblasti zhruba Q10-Q20 (desetiletá-dvacetiletá povodeň) a selská hráz Miřejovice na tento pozemek nemá žádný ochranný vliv.

Dne 20.4.2016 mi poslal pan Prokeš email se žádostí o poskytnutí „autorizované informace“. Autorizovanou informací měly být texty z obecního zpravodaje a ze zápisů zasedání zastupitelstva, které pan Prokeš požadoval podepsat a opatřit razítkem. To jsem při rozhovoru 27.4.2016 s panem Prokešem odmítl, protože zákon pojem „autorizovaná informace“ nezná a nejsem povinen podepisovat a úředním razítkem opatřovat nějaké výňatky ze zpravodaje nebo zastupitelstva. Obecní zpravodaj je forma časopisu, který nevyžaduje podpisy a každý si ho může stáhnout z webové stránky obce. Podepsaný zápis ze zastupitelstva je taktéž k dispozici ke stažení na webové stránce obce, do originálu je možné nahlédnout na obecním úřadě a je možné si požádat o kopii, kterou je možno za poplatek ověřit.

Pan Prokeš se přesto dožadoval ověření (vidimace) výňatků ze zpravodaje od úřednice paní Tůmové. Protože podle mého názoru výňatky ze zpravodaje nejsou ověřitelným dokumentem, řekl jsem úřednicím, aby takový dokument neověřovaly. Paní Tůmová v rozporu s mým pokynem vidimaci provedla.

**Podle písemného vyjádření Mgr. Jitky Sedlačikové, odbor všeobecné správy, oddělení státního občanství a matrik ministerstva vnitra ze dne 1.12.2016 „Předpokládám tedy, že se v uvedeném případě jedná o jakýsi časopis, ve kterém je otištěno rozhodnutí úřadu a občan požaduje vidimaci tohoto rozhodnutí. V tomto případě vidimace nebude možná, a to s odkazem na ustanovení § 9 písm. h) zákona č. 21/2006 Sb. o ověřování shody opisu**



**nebo kopie s listinou a o ověřování pravosti podpisu (tj. z předložené listiny, z níž je vidimovaná listina pořízena, není patrné, zda se jedná o prvopis, již ověřenou vidimovanou listinu, opis nebo kopii ze spisu apod.).“**

To znamená, že úřednice provedla vidimaci v rozporu se zákonem a v rozporu s pokynem nadřízeného.

K tvrzení pana Prokeše o mé snaze o „zamezení vydání podkladů k pojištění stavby, a tím omezit nebo zdržet výstavbu rodinného domu nepochybně s osobním cílem zamezení panu Prokešovi nebo jeho manželce získání trvalého bydliště na území obce Nová Ves“ uvádím:

- 1) že pochopitelně nemůžeme vydat nepravdivé potvrzení, navíc obec není odborný úřad ohledně stanovení povodňových oblastí. Jak jsem uvedl výše, předmětný pozemek je v zátopové oblasti zhruba Q10-Q20.
- 2) nemám zájem a ani nelze bránit někomu k přihlášení k trvalému pobytu, pokud splní zákonné podmínky (vlastnictví nemovitosti v obci nebo souhlas vlastníka nemovitosti v obci s přihlášením), ostatně paní Prokešová je trvale hlášena na adrese obecního úřadu.
- 3) Prokešovým jsme promptně vydali souhlas s umístěním domovní čistírny odpadních vod dne 17.3.2016 (ČJ: 358/16/OU) a s dopravním inspektorátem jsme vyřídili žádost o vyjádření k napojení pozemku p.č. 562/39 k.ú. Nové Ouholice na místní komunikaci III. třídy, takže v oprávněných případech jsme se stavbou Prokešových vycházeli vstříc.

Ohledně tvrzení pana Prokeše o mojí „aroganci a zastrašování“ uvádím, že jsem se panu Prokešovi snažil vysvětlit neoprávněnost a nesmyslnost jeho požadavku. Otázkou je také relevance obecných článků ze zpravodaje nebo usnesení zastupitelstva o zadání studie pro účely pojištění.

Pan Prokeš uvádí jako další příklad Stížnost na postupy vedení obce Nová Ves paní Soukupové z 24.7.2015. Tuto stížnost projednávalo zastupitelstvo obce dne 17.8.2015 a i ministerstvo vnitra, odbor veřejné správy, dozoru a kontroly stížnost vyhodnotil slovy „Z hlediska naší kompetence jsme nezjistili, že by se obec nebo její starosta dopustili v souvislosti s posuzovaným případem jakéhokoliv dalšího pochybení“.

Dle zápisu ze zasedání zastupitelstva ze dne 17.8.2015 „Zastupitelstvo přijalo informaci z „Vyhodnocení stížnosti podané na obec Nová ves“ odboru veřejné správy, dozoru a kontroly Ministerstva vnitra ČR, že pochybení, že fyzická veřejná deska nebyla přístupná nepřetržitě nemá v posuzovaném případě vliv za následek neplatnost zveřejnění záměru a že tento odbor MV ČR nezjistil ze strany obce nebo starosty žádné další pochybení.“

Argumentace pana Prokeše o údajném „rozdělení obyvatel obce podle oblíbenosti“ na základě novoročního přání starosty je scestná. Já i mnou vedený obecní úřad přistupujeme v úředních záležitostech ke všem stejně, v souladu se zákony, jako řádný hospodář a podle dobrých mravů, sledujíc zájmy obce.

K výpovědi pana zastupitele Titěry z 4.11.2015 ohledně „upozornění na pomstychtivost starosty Exnera proti jeho odpůrcům“ – není mi známo, o jakou výpověď se jedná, prosím o vyjádření pana Titěry.

Není mi známo, jaká „aktuální totožná svědectví o aroganci a zastrašování starostou Exnerem“ má pan Prokeš na mysli.

Je pozoruhodné, že pan Prokeš podává stížnost s více než půlročním odstupem, právě několik dní po trestním příkazu Okresního soudu v Mělníku na paní Prokešovou, kterým je paní Prokešová nepravomocně odsouzena za přečin porušení povinnosti při správě cizího majetku za přečin zneužití pravomoci úřední osoby k úhrnnému trestu odnětí svobody v trvání 12 měsíců s podmíněným odkladem na zkušební dobu v trvání 24 měsíců.

Je rovněž pozoruhodné, že pan Prokeš si rozhovor nahrával, aniž by starostu nebo úřednice na tento fakt upozornil.

Pan Prokeš poslal stížnost nejen na MV ČR, na Krajský úřad Středočeského kraje, ale i starostovi a tajemnici MěÚ Kralupy nad Vltavou, dále řediteli Povodí Vltavy s.p. a předsedovi Hnutí Starostové a nezávislí. Zejména Povodí Vltavy je pozoruhodné, není zřejmé, jakou má Povodí Vltavy souvislost se starostou Nové Vsi. Jediným nadřízeným orgánem starosty je zastupitelstvo obce.

Z výše uvedeného vyplývá, že není důvod zveřejňovat tuto neoprávněnou stížnost a tedy ani omluvu v obecním zpravodaji. Stížnost, spolu s tímto vyjádřením žádám zveřejnit jako přílohy zápisu ze zasedání zastupitelstva obce.



Martin Exner, starosta obce Nová Ves

V Nové Vsi 12.12.2016

## Martin Exner

---

**Od:** Jaroslav Titěra <j.titera@seznam.cz>  
**Odesláno:** 21. listopadu 2016 19:22  
**Komu:** Martin Exner  
**Předmět:** Re: Stížnost pana Prokeše

Dobrý den. Nemám tušení o co by mělo jít. Takovým věcem se těžko čelí je možno vymyslet si co se mi hodí.

----- Původní zpráva -----

**Od:** Martin Exner <martin.exner@nova-ves.cz>  
**Komu:** 'Jaroslav Titěra' <j.titera@seznam.cz>  
**Datum:** 21. 11. 2016 12:56:01  
**Předmět:** Stížnost pana Prokeše

Dobrý den, pane Titěro,

Pan Prokeš se v textu v příloze odvolává na nějakou Vaší výpověď. Nemáte prosím tušení o co by mohlo jít? Tu tam nepřiložil.

Díky, s pozdravem

**Martin EXNER**

**starosta obce Nová Ves**



Obec Nová Ves

Nová Ves 154

277 52 Nová Ves

[www.nova-ves.cz](http://www.nova-ves.cz)

mobil 727 934 792

Výše uvedený text nezakládá ani nemění jakékoliv závazky nebo smluvní

Příloha č. 18

**From:** Jakoubek Martin Ing. [mailto:jakoubek@vhsprojekt.cz]  
**Sent:** Monday, December 5, 2016 3:05 PM  
**To:** martin.exner@nova-ves.cz  
**Subject:** FW: Stížnost pan Prokeš

Pane starosto,

s manželi Prokešovými jsme komunikovali, ale písemné vyjádření jsme nevydávali. Viz. předchozí email.

K další otázce:

v příloze je printscreen z Digitálního povodňového plánu ČR s orientačním zákresem pozemkové parcely č. 562/39. Pozemek se nachází v záplavovém území Q20 (nad Q5). Úroveň povrchového zaplavení pozemku tedy odpovídá povodni s dobou opakování cca Q10-Q20. Diskutovaná protipovodňová hráz v Miřejovicích v současném stavu (po opravě z roku 2015) nemá na úroveň záplavy tohoto pozemku (případně stavby na něm plánované) žádný vliv. Potvrzuji tak Vaše sdělení v odpovědi.

K textu bych doporučil odkázat a přiložit coby přílohu rozsudek soudu.

Zdraví,

**Ing. Martin JAKOUBEK**

**jednatel, znalec**

**VHS PROJEKT, s. r. o.**

**Přemyslova 153 (budova HECKL)**

**278 01 Kralupy nad Vltavou**

**T + 420 775 922 074**

**[jakoubek@vhsprojekt.cz](mailto:jakoubek@vhsprojekt.cz)**

Příloha č. 18

[www.vhsprojekt.cz](http://www.vhsprojekt.cz)

**From:** Martin Exner [<mailto:martin.exner@nova-ves.cz>]  
**Sent:** Monday, December 05, 2016 1:06 PM  
**To:** 'Jakoubek Martin Ing.'  
**Subject:** Stížnost pan Prokeš

Dobrý den, pane inženýre,

V příloze zasílám svoje vyjádření ohledně stížnosti pana Prokeše.

Z Vaší strany bych prosil o potvrzení, že i od Vás chtěli Prokešovi vyjádření, že jejich pozemek není v povodňové oblasti. Také v mé reakci uvádím, že jejich pozemek je ohrožen Q10-Q20 – prosím o potvrzení.

Děkuji, s pozdravem

**Martin EXNER**

**starosta obce Nová Ves**

Obec Nová Ves

Nová Ves 154

## Příloha č. 18

277 52 Nová Ves

[www.nova-ves.cz](http://www.nova-ves.cz)

mobil 727 934 792

Výše uvedený text nezakládá ani nemění jakékoliv závazky nebo smluvní ujednání, ani neobsahuje nabídku k uzavření smlouvy nebo souhlas s přijetím nabídky k uzavření smlouvy.



**Dodavatel:**

VHS PROJEKT, s.r.o.  
IČ: 03508684, DIČ: CZ03508684  
Sídlo: Zlončice 144, 278 01 Kralupy nad Vltavou  
Kancelář: Přemyslova 153 (budova HECKL),  
278 01 Kralupy nad Vltavou  
e-mail: [jakoubek@vhsprojekt.cz](mailto:jakoubek@vhsprojekt.cz)  
Datová schránka ID: 8rzrijx

**Objednatel:**

Obec Nová Ves  
starosta p. Martin Exner  
277 52 Nová Ves 154  
tel.: 727 934 729  
[martin.exner@nova-ves.cz](mailto:martin.exner@nova-ves.cz)

**NABÍDKA PRACÍ č. 1682**

**Nabídka prací**

**KONTROLNÍ ROZPOČTY PRO STAVBY KANALIZACÍ A KANALIZAČNÍCH PŘÍPOJEK  
– OBEC NOVÁ VES**

**Předmět  
dodávky**

V návaznosti na jednání s vedením obce a po komunikaci s poskytovatelem dotačního titulu (SFŽP) předkládáme tuto cenovou a technickou nabídku na vyhotovení kontrolních rozpočtů ke stavbám kanalizací a kanalizačních přípojek v obci Nová Ves. Rozpočty budou vyhotoveny pro potřebu podání žádosti o dotaci na stavby ve zjednodušené formě. U každé ze staveb bude provedeno nacenění v celém navrženém rozsahu stavby a dále budou vyčísleny pouze náklady uznatelné v rámci dotace (dle dohody s obcí budou odečteny náklady potřebné pro napojení podnikatelských subjektů, dále bude odečteno 50% objektů trvale neobývaných). Tyto práce nebyly u projektanta poptávány ani objednány a vyplývají z požadavků poskytovatele dotace na povinné přílohy žádosti o poskytnutí dotace.

Rozpočty budou provedeny ke stavbám:

- 1) Splašková kanalizace - Nová Ves
- 2) Splašková kanalizace - Nové Ouholice
- 3) Splašková kanalizace - Staré Ouholice, Intenzifikace ČOV Staré Ouholice
- 2) Splašková kanalizace a ČOV - Vepřek
- 5) Přípojky splaškové kanalizace – Nová Ves
- 6) Přípojky splaškové kanalizace – Nové Ouholice
- 7) Přípojky splaškové kanalizace – Staré Ouholice
- 8) Přípojky splaškové kanalizace – Vepřek

Rozpočty budou předány 3x v tištěné podobě a v podobě elektronické.

**Cena  
nabízených  
prací**

**25.000 Kč**

Cena je uvedena **bez** aktuální sazby **DPH** (k datu podání nabídky 21%).

**Termín  
vyhotovení  
Fakturace a  
předání díla**

Po doručení závazné objednávky ze strany objednatele do 1 měsíce, dle požadavku zadavatele.

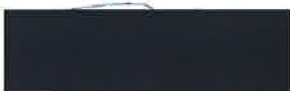
Fakturace proběhne po předání díla.

**Další ujednání**

**Jsme plátcí DPH.**

**V případě Vašeho zájmu prosím zašlete objednávku (viz příloha této nabídky).**

Děkujeme za projevený zájem o naše služby.  
S pozdravem,



Ing. Martin Jakoubek, jednatel  
autorizovaný inženýr pro městské inženýrství, autorizovaný inženýr pro vodohospodářské stavby, ČKAIT 0008590  
[jakoubek@vhsprojekt.cz](mailto:jakoubek@vhsprojekt.cz), tel.: 775 922 074 V Kralupech nad Vltavou dne 6. 12. 2016

## OBJEDNÁVKA

**Příloha č. 1 nabídky prací č. 1682**

**Dodavatel:** VHS PROJEKT, s.r.o. IČ: 03508684  
Sídlo: Zlončice 144, 278 01 Kralupy nad Vltavou DIČ: CZ03508684  
Kancelář: Přemyslova 153 (budova HECKL), tel.: +420 775 922 074  
278 01 Kralupy nad Vltavou e-mail: jakoubek@vhsprojekt.cz  
Datová schránka ID: 8rzrijx

**Objednatel:** Organizace: .....

Adresa: .....

IČO: .....

DIČ: .....

Kontaktní osoba: .....

tel.: .....

e-mail: .....

**Závazně u Vás objednáváme specializované práce v rozsahu dle nabídky č. 1682** (prosím specifikujte rozsah Vámi objednávaných prací).

**Cena:** ..... ,- Kč bez DPH

**Termín:** dle výše uvedené objednávky č. 1682

**Další ujednání:**

V ..... dne .....

.....  
*Razítko a podpis objednatele*

Naskenovanou a vyplněnou objednávku můžete zaslat na e-mail [jakoubek@vhsprojekt.cz](mailto:jakoubek@vhsprojekt.cz) nebo poštou na adresu dodavatele.

Nabídka č. 1682 pro: Obec Nová Ves, 277 52 Nová Ves 154.

