

1261/24/04



## Městský úřad Kralupy nad Vltavou, odbor výstavby a územního plánování

Palackého nám. 1, 278 01 Kralupy nad Vltavou

www.mestokralupy.cz, podatelna@mestokralupy.cz, tel.: 315 739 811

IČ: 00236977, DIČ: CZ 00236977, DS: 8zzbfvq

Č.J.: MUKV 72236/2024 VYST  
SPIS. ZN.: MUKV - S 14588/2024 VYST/Br  
POČET LISTŮ: 3  
POČET PŘÍLOH: 1  
POČET LISTŮ PŘÍLOH: 8  
VYŘIZUJE: Vladimír Brtník  
TEL.: 315 739 957  
E-MAIL: vladimir.brtnik@mestokralupy.cz  
DATUM: 21.11.2024



### VEŘEJNÁ VYHLÁŠKA

#### Návrh opatření obecné povahy

a

#### výzva k uplatnění připomínek a námitek

Městský úřad v Kralupech nad Vltavou, odbor výstavby a územního plánování (dále jen "správní orgán") příslušný podle § 124 odst. 6 zákona č. 361/2000 Sb., o provozu na pozemních komunikacích a o změnách některých zákonů (zákon o silničním provozu), ve znění pozdějších předpisů (dále jen "zákon o silničním provozu") ve smyslu ust. § 77 odst. 1 písm. c) výše citovaného zákona a v souladu ust. § 172 odst. 1 zákona č. 500/2004 Sb., správní řád (dále jen správní řád) oznamuje

**vydání návrhu opatření obecné povahy, kterým se zveřejňuje záměr umístění dopravního značení v rámci úpravy provozu na pozemních komunikacích v obci Nová Ves místní část Vepřek a Nová Ves, katastrální území Vepřek a katastrální území Nová Ves u Nelahozevsi.**

#### Silnice:

II/608, III/24032, III/0161

#### Místní komunikace:

11c, 17c, MK 1c, MK 2c, MK 3c, MK 5c, MK 8c, MK 9c, MK 18c, MK 22c, MK 26c

#### Účelová komunikace:

mezi MK 14c a MK 17c + na účelové komunikaci v místní části Vepřek (viz. DIO)

v tomto rozsahu: **viz. příloha - návrh dopravního opatření** v rámci úpravy provozu na pozemních komunikacích.

z důvodu: zajištění bezpečnosti a plynulosti provozu na pozemních komunikacích v rámci pasportu dopravního značení v obci Nová Ves.

Jedná se o návrh stanovení místní úpravy provozu na pozemních komunikacích v obci Nová Ves, místní části Nová Ves a Vepřek. Základem je nově vytvořený pasport dopravního značení, který vznikl z důvodu neexistence či případné částečné existence dokladů ke stávajícímu dopravnímu značení a nutnosti jeho stanovení v souladu s § 77 zákona č. 361/2000 Sb. Zákon o provozu na pozemních komunikacích a o změnách některých zákonů (zákon o silničním provozu). Pasport dopravního značení probíhá po jednotlivých místních částech obce Nová Ves, přičemž jeho cílem je evidence a legalizace veškerého dopravního značení v obci Nová Ves.

V rámci procesu legalizace stávajícího dopravního značení je navržena i jeho úprava a zřízení nového dopravního značení, tak aby respektovala stávající potřeby obce Nová Ves a byla co možná nejlepším způsobem zvýšena bezpečnost a plynulost provozu na pozemních komunikacích.

Veškeré dopravní značení a zařízení bude umístěno v souladu s příslušnými předpisy a normami, zejména v souladu s TP 65 „ZÁSADY PRO DOPRAVNÍ ZNAČENÍ NA POZEMNÍCH KOMUNIKACÍCH“ a TP 133 „ZÁSADY PRO VODOROVNÉ DOPRAVNÍ ZNAČENÍ NA POZEMNÍCH KOMUNIKACÍCH“.

Výkresová část (dopravně inženýrská opatření) je rozdělena na dvě skupiny. V první skupině výkresů je zakresleno stávající dopravní značení, jeho případně změny či doplnění. Druhá skupina výkresů obsahuje stav dopravního značení po jeho revizi (tj. stávající dopravní značení po úpravách a nově umístěné dopravní značení) – podle druhé skupiny výkresů bude po získání stanoviska Policie ČR a správců dotčených pozemních komunikací stanoveno veškeré dopravní značení v obci.

Níže v tomto dokumentu je uveden seznam změn, které nový pasport dopravního značení obsahuje včetně jejich zdůvodnění. Dopravní značení, které v tomto seznamu není uvedeno zůstane ve stávajícím stavu, avšak bude stanoveno příslušným silničním správním úřadem v souladu s platnými právními předpisy.

Za instalaci a údržbu nově navrženého dopravního značení a zařízení na silnicích a místních komunikacích bude zodpovědná obec Nová Ves.

V rámci této části pasportu značení místních komunikací v obci Nová Ves bude uzavřena místní komunikace MK 1c z důvodu zklidnění a oddělení obytné a průmyslové části obce, protože v současné době bohužel využívá tranzitní doprava (včetně nákladní) do průmyslových areálů parametrově nevyhovující MK 1c, přičemž k těmto areálům je určen příjezd po výrazně vhodnější místní komunikace MK 2c.

V poslední řadě bude v rámci této poslední části pasportu obce Nová Ves stanoveno dopravní značení upravující přednost v jízdě v místní části Vepřek, které bylo opomenuto v předchozích částech.

## **SEZNAM ZMĚN OPROTI STÁVAJÍCÍMU DOPRAVNÍMU ZNAČENÍ A JEJICH ODŮVODNĚNÍ A LOKALIZACE**

### **Výkres G.1 – silnice II/608, MK 11c, MK 17c a účelová komunikace mezi MK 14c a MK 17c**

- **Silnice II/608**
  - Odstranění reflexního podkladu z 2xDZ IP6 z důvodu sjednocení stylu značení přechodů pro chodce v celé obci a nedocházelo k nepozornosti řidičů u DZ IP6 bez reflexního podkladu.
- **MK 11c**
  - Instalace DZ A7a z důvodu špatného stavebně - technického stavu vozovky v daném úseku.
- **MK 17c**
  - Odstranění A22 + E13 z důvodu její nadbytečnosti
- **Účelová komunikace mezi MK 14c a MK 17c**
  - Odstranění 2x DZ A7b + Z12 (příčný zpomalovací práh) z důvodu jejich nadbytečnosti.
  - Odstranění resp. přesun DZ A7b a doplnění B20a „30“ z důvodu zpomalení dopravy před mateřskou školou a instalace dalšího příčného prahu.
  - Instalace DZ Z 12 (příčný zpomalovací práh) + B20a „30“ z důvodu zpomalení dopravy před mateřskou školou.

### **Výkres G.2 – silnice II/608, III/24032, MK1c, MK3c, MK 5c MK 8c, MK 9c, MK 11c, MK18c**

- **Silnice II/608**
  - Instalace 4x DZ IP10b z důvodu uzavření MK 1c
  - Zrušení DZ B28 + E13 „MIMO BUS“ z důvodu její nadbytečnosti (DZ mělo být zrušeno po rekonstrukci silnice II/608).



- Instalace DZ IP 12 + E13 „OBECNÍ POLICIE“ na parkoviště před obchod z důvodu vyhrazeného parkovacího stání pro vozidlo obecní policie
- Instalace DZ Z4c na retroreflexním podkladu z důvodu zlepšení viditelnosti odbočky na silnici III/24032.
- Instalace DZ P2 + E2b z důvodu její absence.
- **Silnice III/24032**
  - Instalace 2x DZ A2b z důvodu směrového vedení silnice s prudkými zatáčkami se špatnými rozhledovými poměry.
- **MK 1c**
  - Instalace 2x DZ B2 + 2x DZ IP4b z důvodu usměrnění dopravy u autobusové zastávky.
  - Zrušení dodatkové tabulky E2c na DZ B28 z důvodu její nadbytečnosti.
- **MK 3c**
  - Odstranění DZ P4 z důvodu její nadbytečnosti (DZ mělo být zrušeno po rekonstrukci silnice II/608).
  - Instalace DZ B4 + E5 „3,5t“ z důvodu zamezení vjezdu nákladních vozidel do MK 3c z důvodu jejího šířkového uspořádání a existence alternativní, šířkově vyhovující trasy.
- **MK 5c**
  - Instalace DZ B20a „30“ z důvodu šířkového uspořádání, a častému pohybu chodců k fotbalovému hřišti.
  - Zrušení jednoho kusu DZ Z12 z důvodu jeho nadbytečnosti.
  - Přesun jednoho kusu DZ Z12 (příčný zpomalovací práh) na vhodnější místo.
  - Instalace 2x DZ A7b z důvodu její absence u DZ Z12.
- **MK 9c**
  - Instalace odrazového zrcadla z důvodu špatných rozhledových poměrů
- **MK 11c**
  - Instalace DZ A7a z důvodu špatného stavebně-technického stavu vozovky v daném úseku.
  - Odstranění DZ A12b z důvodu její nadbytečnosti

**Výkres G.3**

- Doplnění DZ P2 na křižovatku silnice II/608 a MK 2c.

**Výkres G.4 - MK1c a MK2c**

- **MK 1c**
  - Instalace 2x IP10a z důvodu uzavření MK 1c
  - Odstranění DZ B4 + E5 „3,5t“ z důvodu její nadbytečnosti vzhledem k uzavření MK1c.
  - Instalace 5ks zahrazovacích sloupků v rámci úplného uzavření místní komunikace 1c z důvodu zamezení průjezdu tranzitní dopravy do průmyslové zóny a zklidnění celé lokality. Zařízení bude certifikováno pro užití na pozemních komunikacích.
- **MK 2c**
  - Instalace IP10b z důvodu uzavření MK1c

**Výkres H.1 - silnice III/0161, MK 22c****Silnice III/0161**

- Instalace 2x DZ P2 + E2b z důvodu zvýraznění vedení hlavní silnice

**MK 22c**

- Instalace DZ P4 + E2b z důvodu upozornění na hlavní silnici

**Výkres H.2 – silnice III/0161, MK 26c a účelová komunikace****Silnice III/0161**

- Instalace 2x DZ P2 + E2b z důvodu zvýraznění vedení hlavní silnice.

**MK 26c**

- Instalace DZ P4 z důvodu její absence u křižovatky s hlavní silnicí.

**Účelová komunikace**

- Instalace DZ P6 z důvodu vjezdu na hlavní silnici a špatných rozhledových poměrů.

**Další podmínky:**

Odbor výstavby a územního plánování MěÚ Kralupy nad Vltavou si vyhrazuje právo toto stanovení změnit nebo doplnit, jestliže to bude vyžadovat změna provozu na pozemních komunikacích, nebo veřejný zájem.

Orgány Policie ČR mají právo kontroly a předložení dalších podmínek zajišťujících bezpečnost a plynulost provozu na pozemních komunikacích.

Návrh opatření obecné povahy - umístění dopravního značení, bude k nahlédnutí v pracovních dnech nebo po předchozí telefonické domluvě na Městském úřadě Kralupy nad Vltavou, odbor výstavby a územního plánování, oddělení silničního hospodářství. Úplné znění návrhu bude současně, v souladu s ustanovením § 172 odst. 2 správního řádu, zveřejněno způsobem umožňujícím dálkový přístup, a to na internetových stránkách města Kralupy nad Vltavou - [www.mestokralupy.cz](http://www.mestokralupy.cz).

**a současně vyzývá**

podle § 172 odst. 1 zákona č. 500/2004 Sb., správní řád, ve znění pozdějších předpisů (dále jen „správní řád“), dotčené osoby, k podání případných připomínek nebo námitek k návrhu, ve lhůtě do **30ti dnů** ode dne zveřejnění tohoto návrhu.

**Odůvodnění:**

Na základě žádosti ze dne 17.11.2024, kterou podala obec **Nová Ves, IČ 00237132, Nová Ves č.p. 154, 277 52 Nová Ves u Mělníka, kterou zastupuje Ing. Jiří Toman, IČ 17718325, Mečeříž č. p. 66, 294 77 Mečeříž** o umístění dopravního značení na silnici č. II/608, III/24032, III/0161, místních a účelových komunikacích v obci Nová Ves z důvodu zajištění bezpečnosti a plynulosti provozu na pozemních komunikacích a úpravy pasportu pozemních komunikacích v obci Nová Ves vydává MěÚ Kralupy nad Vltavou, odbor výstavby a územního plánování MěÚ Kralupy nad Vltavou v souladu s ustanovením § 172 odst. 2 správního řádu návrh na opatření obecné povahy k umístění výše uvedeného dopravního značení.

**Poučení:**

K návrhu opatření obecné povahy může kdokoli, jehož práva, povinnosti nebo zájmy mohou být opatřením obecné povahy přímo dotčeny, uplatnit u správního orgánu písemné připomínky a odůvodněné námítky ve lhůtě 30 dnů ode dne jeho zveřejnění. Zmeškání úkonu nelze prominout. Připomínky, nebo námítky lze zasílat písemnou formou na Městský úřad Kralupy nad Vltavou, odbor výstavby a územního plánování, oddělení silničního hospodářství, Palackého nám. 1, Kralupy nad Vltavou.

„otisk razítka“

Jiří Polák  
vedoucí stavebního úřadu

**Toto oznámení musí být vyvěšeno po dobu 30 dnů.**

Za den doručení se považuje 15tý den ode dne vyvěšení na úřední desce.  
Toto oznámení bude zveřejněno i způsobem umožňujícím dálkový přístup.

Současně úřad pro vyvěšení a podání zprávy o vyvěšení potvrzuje, že tato písemnost byla zveřejněna způsobem umožňujícím dálkový přístup, podle věty druhé § 25 odst. 2 správního řádu.

.....  
Vyvěšeno dne:.....  
Sejmuto dne:

Razítko a podpis orgánu, který potvrzuje vyvěšení a sejmutí:

**Příloha:**

Policie ČR DI Mělník – stanovisko Č.j.: KRPS-286526/ČJ-2024-010606 ze dne 15.11.2024

Zájmová mapa, přehledná mapa

Návrh dopravně inženýrského opatření – 12x

**Obdrží:**

účastníci (dodejky)

Obec Nová Ves, Nová Ves č.p. 154, 277 52 Nová Ves u Mělníka, kterou zastupuje

Ing. Jiří Toman, IČ 17718325, IDDS: 826duip

sídlo: Mečeříž č. p. 66, 294 77 Mečeříž

Krajská správa a údržba silnic Středočeského kraje, příspěvková organizace, IDDS: a6ejgmx

sídlo: Zborovská č.p. 81/11, 150 00 Praha 5-Smíchov

dotčené správní úřady

Policie ČR KŘP Středočeského kraje, DI Mělník, IDDS: 2dtai5u

sídlo: Bezručova č.p. 2796, Mělník

**Dotčené osoby: (veřejnou vyhláškou)**

V souladu s dikcí § 172 odst. 1 správního řádu doručuje Městský úřad Kralupy nad Vltavou, odbor výstavby a územního plánování toto oznámení o návrhu opatření obecné povahy dotčeným osobám veřejnou vyhláškou. Doručení veřejnou vyhláškou bude provedeno v souladu s ustanovením § 25 správního řádu tak, že se písemnost vyvěsí na úřední desce Městského úřadu Kralupy nad Vltavou, OÚ Nová Ves a současně bude zveřejněna způsobem umožňujícím dálkový přístup. Patnáctým dnem po vyvěšení bude písemnost považována za doručenou. Den doručení je dnem zveřejnění oznámení stanovení místní úpravy provozu na místní komunikaci.

dále se doručí

Úřad pro vyvěšení a podání zprávy o datu vyvěšení a sejmutí:

MěÚ Kralupy nad Vltavou – ke zveřejnění na úřední desce **Města Kralupy nad Vltavou** na dobu 30 dnů

OÚ nová Ves – ke zveřejnění na úřední desce **obce Nová Ves** na dobu 30 dnů

1x spis

---





č. 1261/24/00



Formátovat a chránit

KRAJSKÉ ŘEDITELSTVÍ POLICIE STŘEDOČESKÉHO KRAJE

Územní odbor Mělník  
Dopravní inspektorát  
Bezručova 2796  
276 01 Mělník



Č.j.: KRPS-286526/ČJ-2024-010606

Mělník 15. listopadu 2024

Počet stran: 1

Přílohy: návrh

Žadatel: Ing. Jiří Toman  
Mečeříž 66  
294 77 Mečeříž

**Návrh místní úpravy provozu na pozemních komunikacích – pasport dopravního značení obce Nová Ves, k.ú. Vepřek, k.ú. Nová Ves u Nelahozevsí - stanovisko**

Policie České republiky Krajské ředitelství policie Středočeského kraje Dopravní inspektorát Mělník vydává z hlediska bezpečnosti a plynulosti provozu na pozemních komunikacích v souladu s ust. § 77 odst. 2 písm. b) zákona č. 361/2000 Sb., o provozu na pozemních komunikacích a o změnách některých zákonů stanovisko k návrhu místní úpravy provozu na pozemních komunikacích – k pasportu dopravního značení obce Nová Ves, k.ú. Vepřek, k.ú. Nová Ves u Nelahozevsí na sil. I/16H, II/608, III/24032, III/0161, na místních komunikacích MK 11c, 17c, 1c, 2c, 3c, 5c, 8c, 9c, 18c, 22c, 26c, na účelové komunikaci mezi MK 14c a MK 17c a účelové komunikaci v k.ú. Vepřek dle návrhu DIO.

PČR DI Mělník souhlasí s umístěním dopravního značení dle doplněného návrhu.

Pro umístění dopravního značení budou splněny následující podmínky:

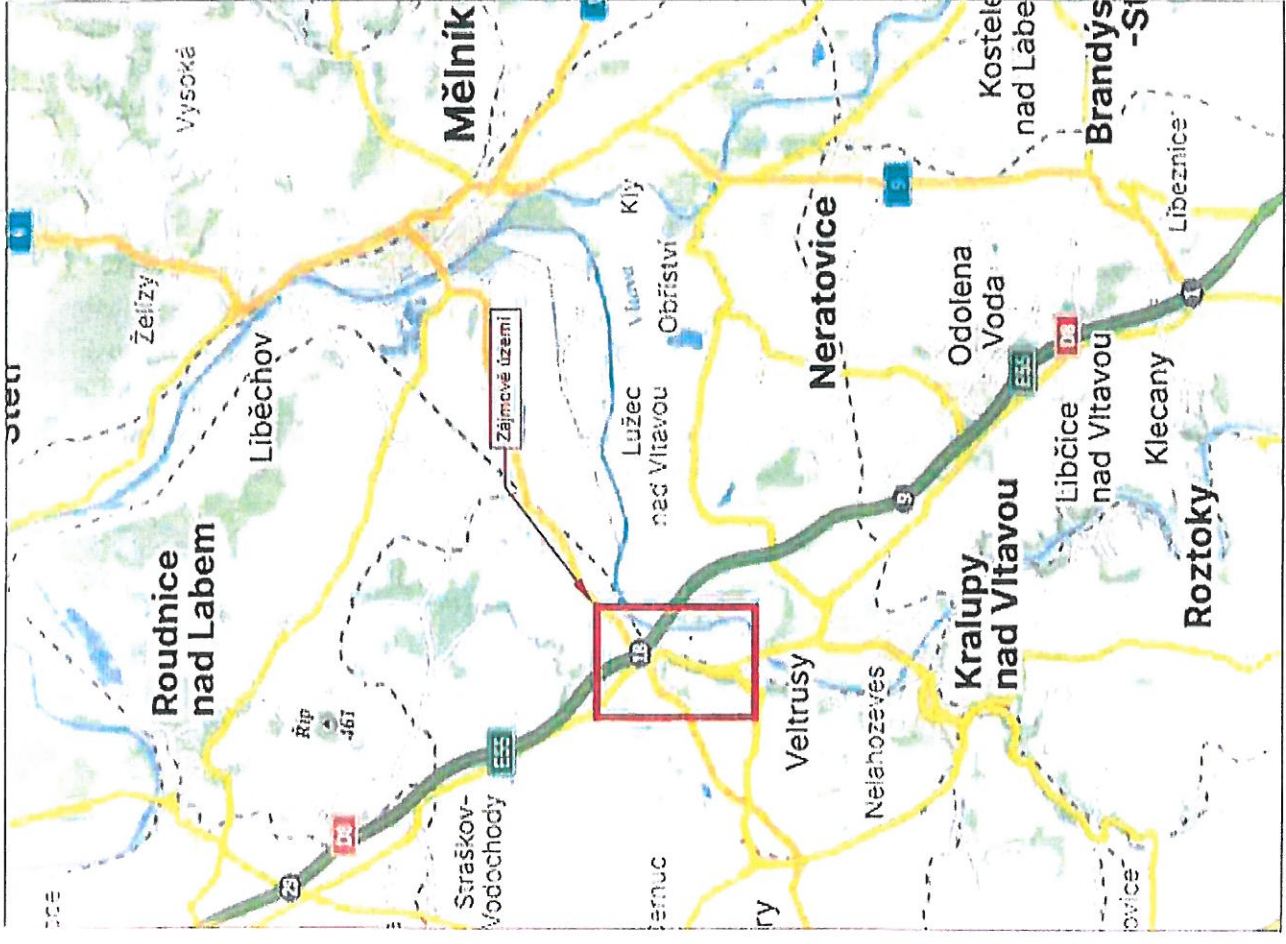
Bude užito dopravní značení a zařízení v souladu s vyhl. č. 294/2015 Sb., kterou se provádějí pravidla provozu na pozemních komunikacích, v reflexním provedení v základní velikosti v provedení dle ČSN EN 12899-1.

Dopravní značení bude provedeno a umístěno v souladu s TP 65 (Zásady pro dopravní značení na pozemních komunikacích) a TP 133 (Zásady pro vodorovné dopravní značení na pozemních komunikacích).

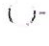



Zpracoval:  
vrchní inspektor nrap. Ludmila Adamcová



komisař npor. Marek Novák DiS.  
vedoucí DI Mělník



# LEGENDA

-  Sávající svahové dopravní značení
-  Stávající vozovkové dopravní značení
-  Nově navržené svahové dopravní značení
-  Nově navržené vozovkové dopravní značení

POLICE ČESKÉ REPUBLIKY  
 KRÁSKÁ REKREKAČNÍ POLICE  
 STŘEDOCESKÉHO NÁHRNÍ  
 SUPRANOVÉHO ÚPRAVNÍHO ÚSTŘEDÍ  
 271 52 Nová Ves  
 2. 10. 2024  
 M. M. 2024

Schválil: .....

VYPRACOVAN: Ing. Jiří Těžan		INVESTOR:	
Datum: 27.12.2024		Obec: Nová Ves	
Měřítko: 1:2000		Nová Ves 154	
Název akce: PASPORT DOPRAVNÍHO ZNAČENÍ V OBCI NOVÁ VES		271 52 Nová Ves	
Měřítko: 1:2000		2. 10. 2024	
Název přílohy: ZÁJMOVÁ MAPA		Stupeň: 702	
		Kopie číslo: A	



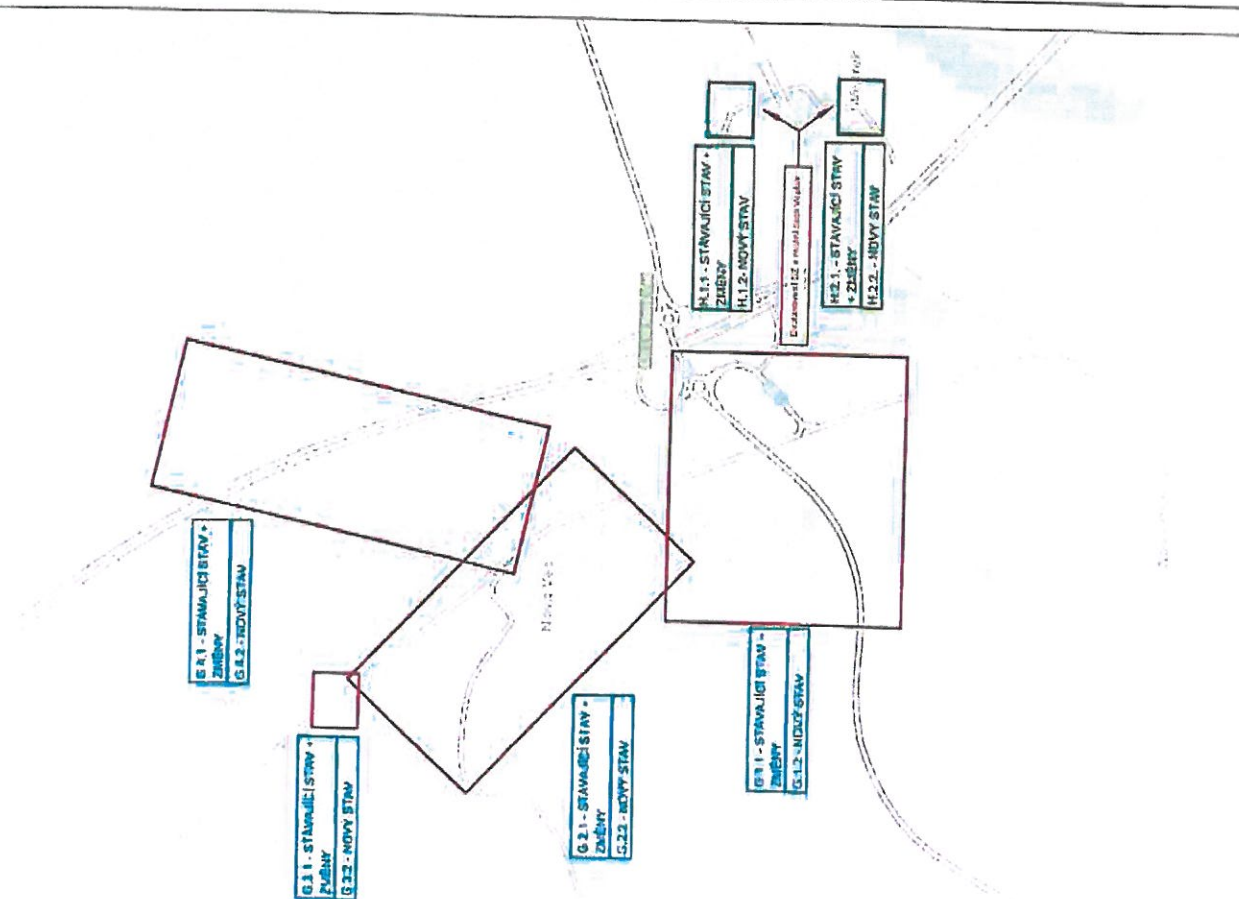
# LEGENDA

- Stávající sítě dopravní značení
- Stávající vodotočné dopravní značení
- Nové navržené sítě dopravní značení
- Nové navržené vodotočné dopravní značení

POLICE TROJICÍ  
 KRÁJČEK AŘEDILSKÁ POLICE  
 STŘEDOKRESNÍ ÚŘAD  
 SPRÁVNÍ NÁSTĚNÍ  
 273 01 MELNIK  
 15.11.2019 17.6.11

Schválí:

VYPRACOVAL Ing. Jiří Trosen	INVESTOR:	Číslo Nová Ves	FORMÁT: A4
	Nová Ves 151	271 52 Nová Ves	PŘÍLOHA ČÍSLO
		1:000/1:100	B.5
		STUPEŇ: PS	
		ROPIE ČÍSLO	
NÁZEV PRÍLOHY: PŘEHLEDNÁ MAPA - NOVÁ VES			
NÁZEV AKCE: PASPORT DOPRAVNÍHO ZNAČENÍ V OBCI NOVÁ VES			



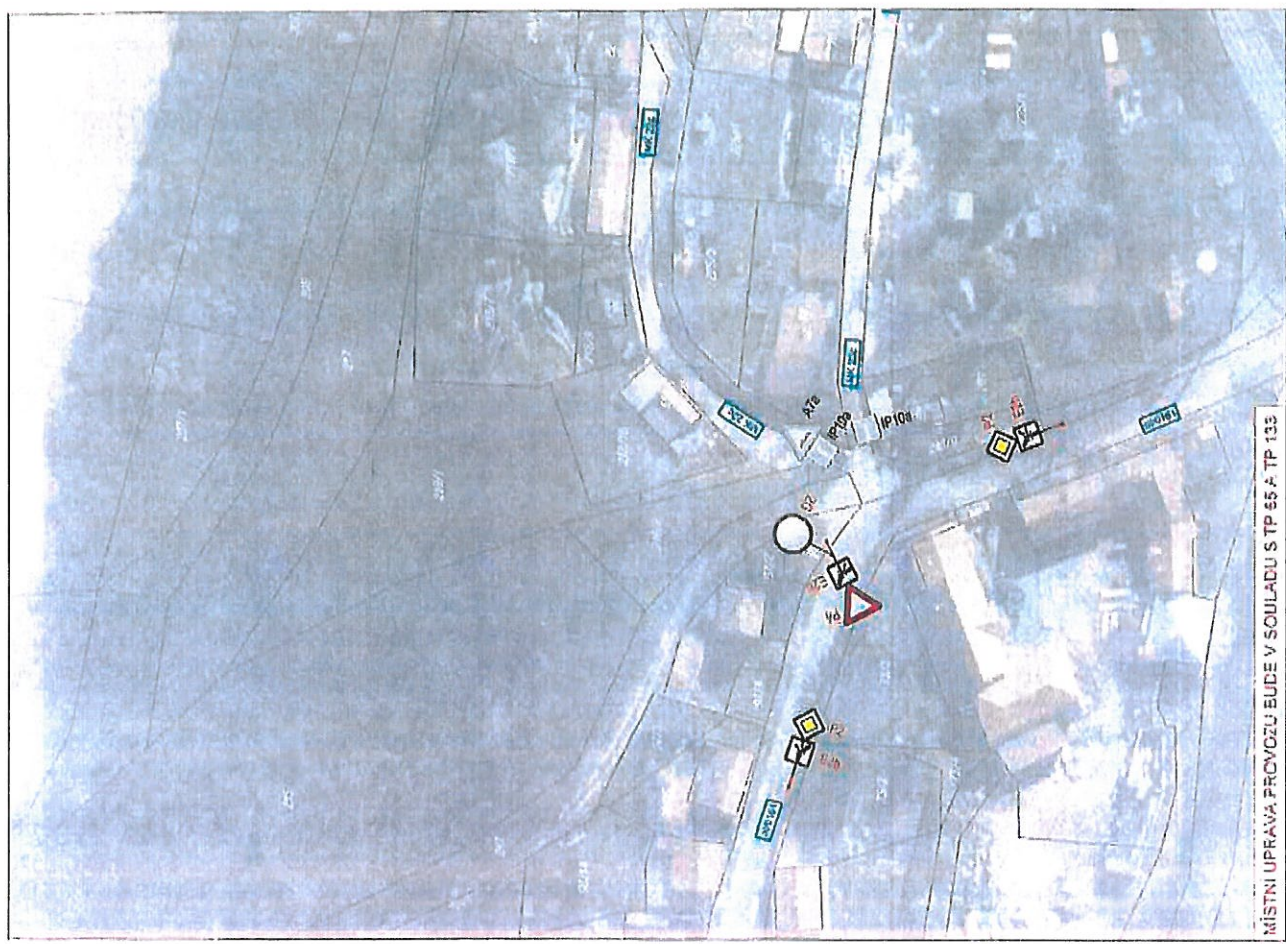
# LEGENDA

- Stávající svítlé dopravní značení
- Stávající vedrovné dopravní značení
- Nově navržené svítlé dopravní značení
- Nově navržené vedrovné dopravní značení

POLICE ČESKÉ REPUBLIKY  
 KRAJSKÉ ŘEDITELSTVÍ POLICIE  
 STŘEDOCESKÉHO KRAJE  
 DOPRAVNÍ INSPEKTORÁT  
 278 01 MĚLNÍK  
 11.11.2024

Schválil:

INVESTOR:	
obec: Nová Ves	STUPNĚ: 1:200
Nová Ves 134	PRŮJEM: 234
278 52 Nová Ves	KOPIE ČÍSLO: H.1.1
Č. 00037332	
NÁZEV AKCE: PASPORT DOPRAVNÍHO ZNAČENÍ V OBCI NOVÁ VES	
NÁZEV PŘÍLOHY: DOSTANOVENÍ VEPŘEK STÁVAJÍCÍ STAV - ZMĚNY - SITUACE DIO 1	



MÍSTNÍ UPRAVA PROVOZU BUDE V SOULADU S TP 55 A TP 133



# LEGENDA

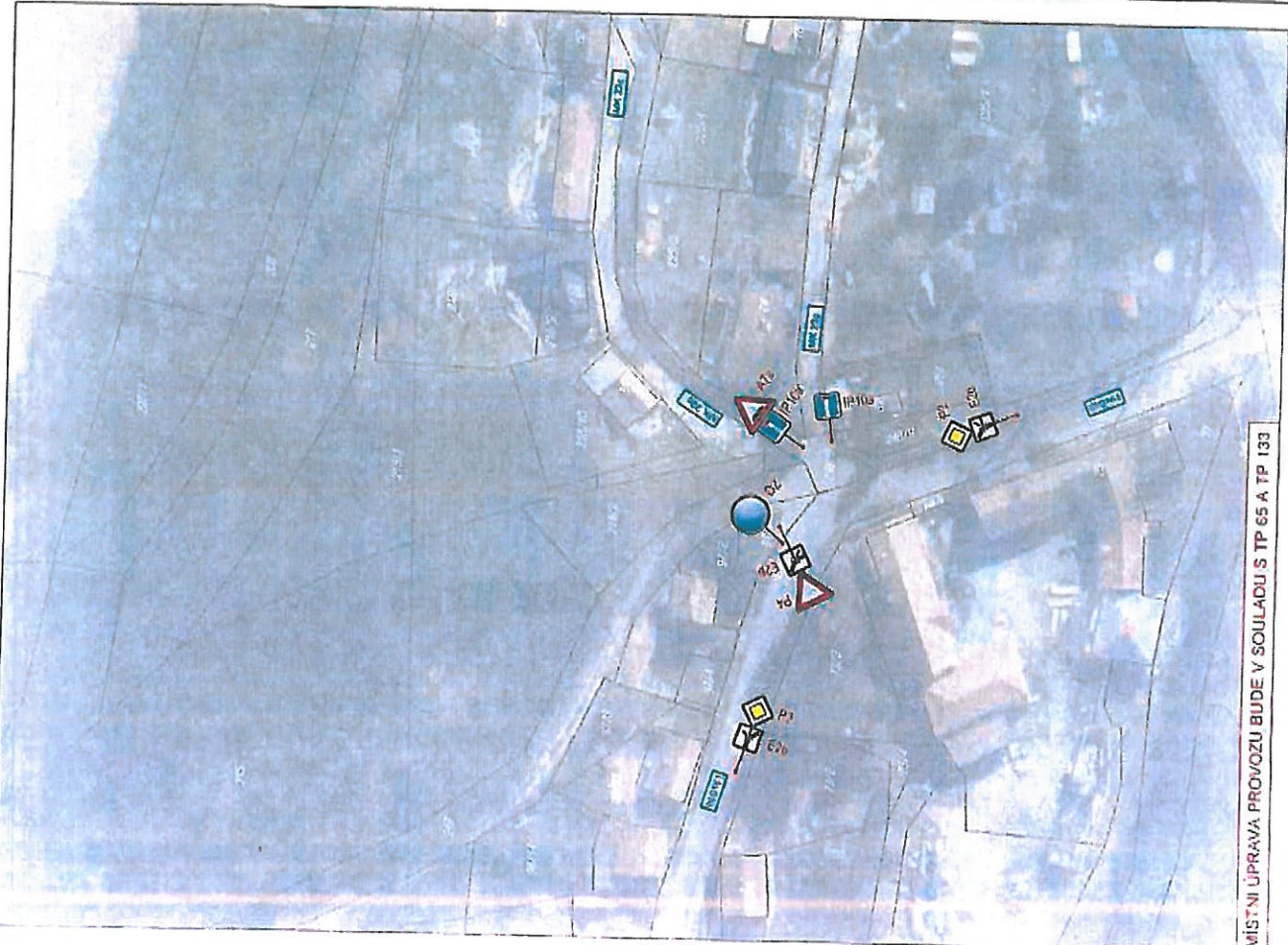
-  Stávající svazé dopravní značení
-  Stávající vodorovné dopravní značení
-  Nové navržené svazé dopravní značení
-  Nové navržené vodorovné dopravní značení

POLICIE ČESKÉ REPUBLIKY  
 KRAJSKÉ ŘEDITELSTVÍ POLICIE  
 STŘEDOCESKÉHO ÚJÁJE  
 DOPRAVNÍ INSPEKCE  
 275 51 MĚLNÍK  
 27.6.2020  
 AČM 2020

Schválí:

VYPRACOVAL: Ing. Jiří Fíša		INVESTOR:	
DATA:	27.5.2020	Obec: Nová Ves	
KCELS:		Nová Ves LS	
NÁZEV AKCE:		Z.0037112	
NÁZEV PŘÍLOHY:		MĚRITOK: 1:200	FORMÁT: DWG
		STUPEŇ: 1E	PRÍLOHA ČÍSLO:
		KOPIE: 25/10	H.1.2

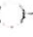



PASPORT DOPRAVNÍHO ZNAČENÍ V OBCI NOVÁ VES  
 DOSTANOVENÍ VEPŘEK NOVÝ STAV - SITUACE DIO I



MÍSTNÍ ÚPRAVA PROVOZU BUDE V SOULADU S TP 65 A, TP 133



# LEGENDA

-  Stávající síťové dopravní značení
-  Sázavý vodotonej dopravní značení
-  Nové nerezavé síťové dopravní značení
-  Nové nerezavé vodotonej dopravní značení

POLICE ČESKÉ REPUBLIKY  
 KRÁSKÉ SEDLÍSTVÍ POLICE  
 STŘEDOCESKÉHO KRAJE  
 DOPRAVNÍ INSPEKCE  
 478 01 MELNÍK

15. 10. 2024  
 M. L.

Schválí: .....

INVESTOR:		FORMÁT: A4
Obec: Nová Ves	277 23 Nová Ves	PRÍLOHA ČÍSLO:
ROD: 154	15. 0037332	H.2.1
VERZIE: 1:00	STUPEN: 2/5	KOPIE ČÍSLO:
NÁZEV AKCIE:		
NÁZEV PRÍLOHY:		
DOSTAVOVNÝ VEPRĚK-STÁVAJÍCÍ STAV + ZMĚNY - SITUACE DIO II		

VYPRACOVANÉ: Ing. Jiří Zamb

DATELNI  
 WZDA

NÁZEV AKCIE

NÁZEV PRÍLOHY

MÍSTNÍ ÚPRAVA PROVOZU BUDE V SOULADU S TP 65 A TP 133





# LEGENDA

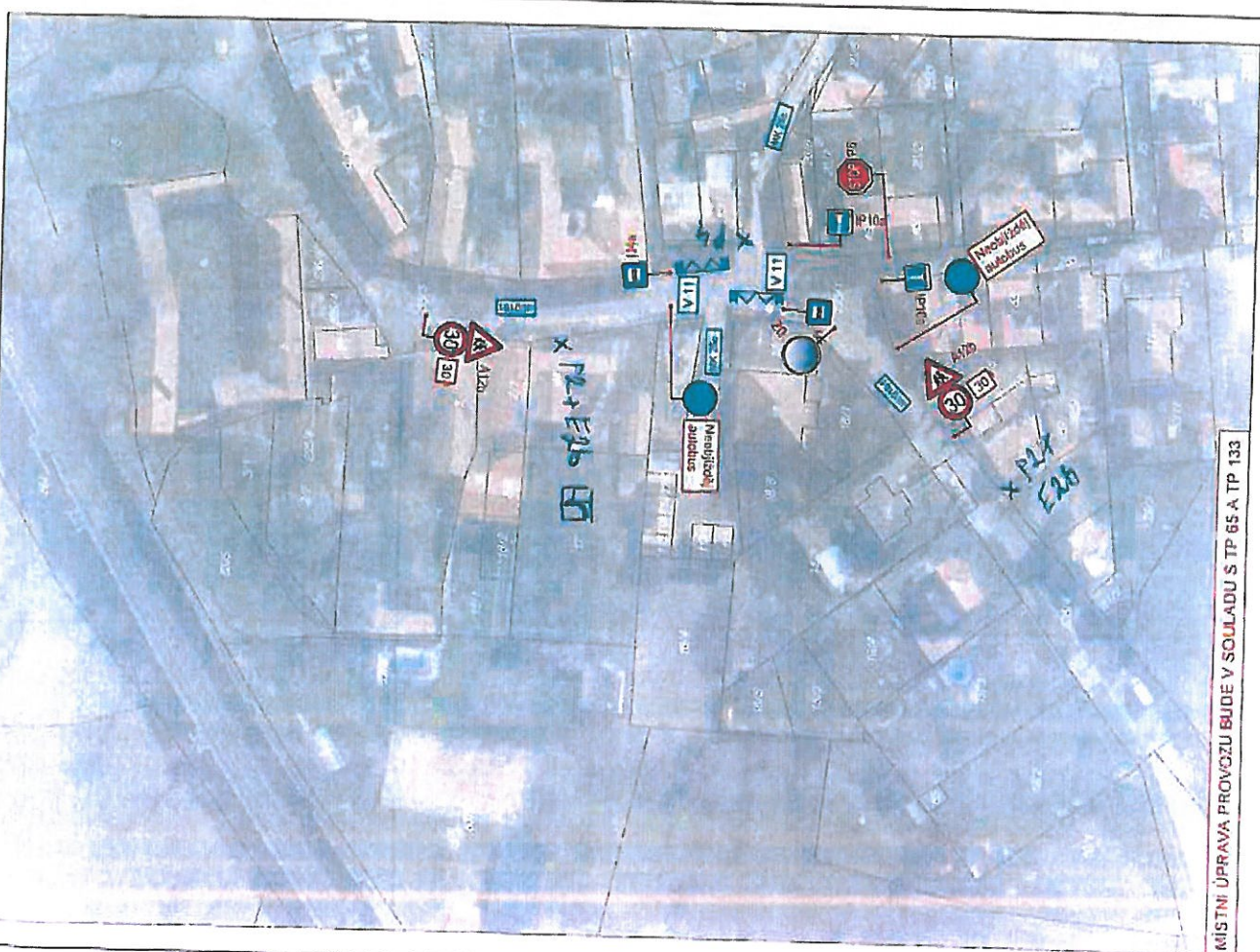
- Stávající světla dopravní značení
- Stávající vodovorné dopravní značení
- Nově navržené světla dopravní značení
- Nově navržené vodovorné dopravní značení

POLICIE ČESKÉ REPUBLIKY  
KRAJSKÉ ŘEDITELSTVÍ POLICIE  
STŘEDOCESKÉHO KRAJE  
DOPRAVNÍ INSPEKTORÁT  
275 01 MELNÍK

*25. 10. 2016*

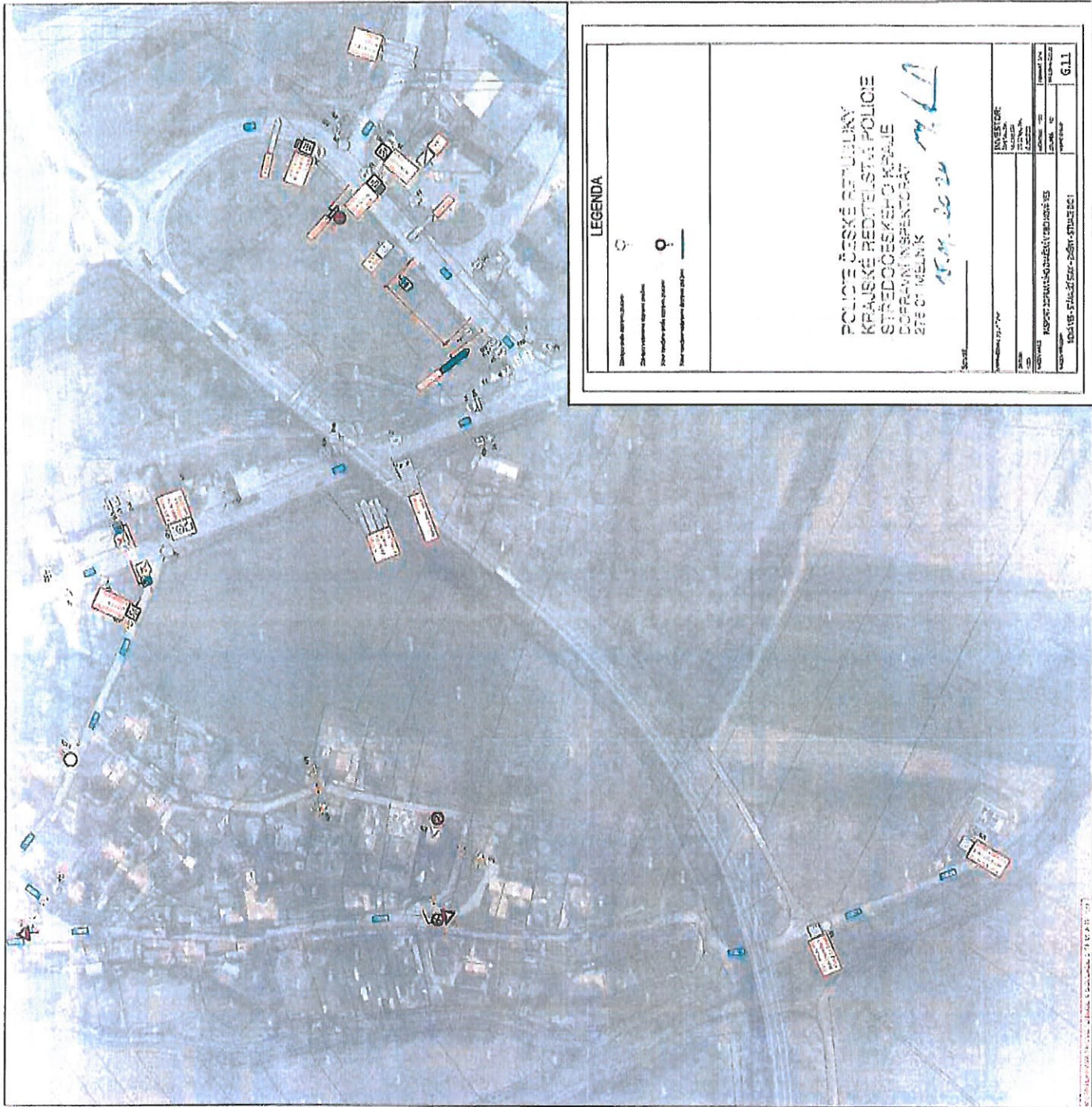
Schválit: .....

INVESTOR:	
Obec: Hrad Ves	FORMÁT: 242
Kada: Ves 154	STUPEŇ: 22
Uč. č. 177 51 Hrad Ves	KOPĚ ČÍSLO
Č. 0023732	H.2.2
VYPRACOVANÍ: Eg. J. Toraš	
DATEUR:	
DESIGN:	
NÁZEV AKCE:	PASPORT DOPRAVNÍHO ZNAČENÍ V OBCI NOVÁ VES
NÁZEV PRÁČINY:	DOSTAVENÍ VEPŘEK-NOVÝ STAV- SITUACE DIO II



MÍSTNÍ ÚPRAVA PROVOZU BUDE V SOULADU S TP 65 A TP 133





LEGENDA

- Zbraňová jednotka
- Zbraňová jednotka s vozem
- Polní jednotka s vozem
- Polní jednotka s vozem

POLICE ČESKÉ REPUBLIKY  
 KRAJSKÉ ŘEDITELSTVÍ POLICIE  
 STŘEDOCESKÝHO KRAJE  
 DOPRAVNÍ INSPEKTORÁT  
 275 01 MELNÍK

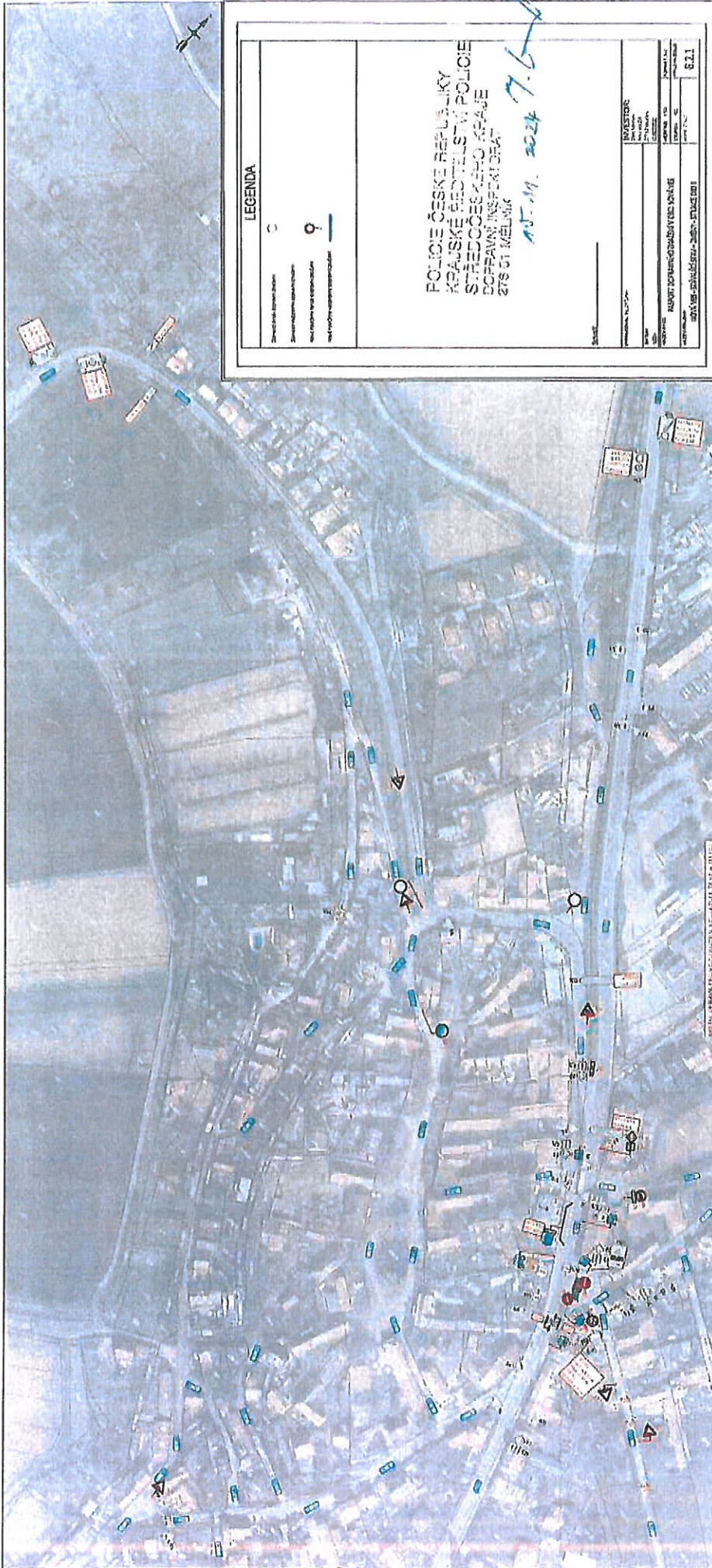
15.11.2020 14:10

PROJEKTANT	INSPEKTOR
OBJEDVATEL	STŘEDOCESKÝ KRAJ
ADRESA	275 01 MELNÍK
PROJEKT	STŘEDOCESKÝ KRAJ
PROJEKTOVÝ ČÍSLO	15.11.2020
PROJEKTOVÝ NÁZEV	14:10
PROJEKTOVÝ STAV	6.1.1







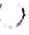
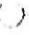










# LEGENDA

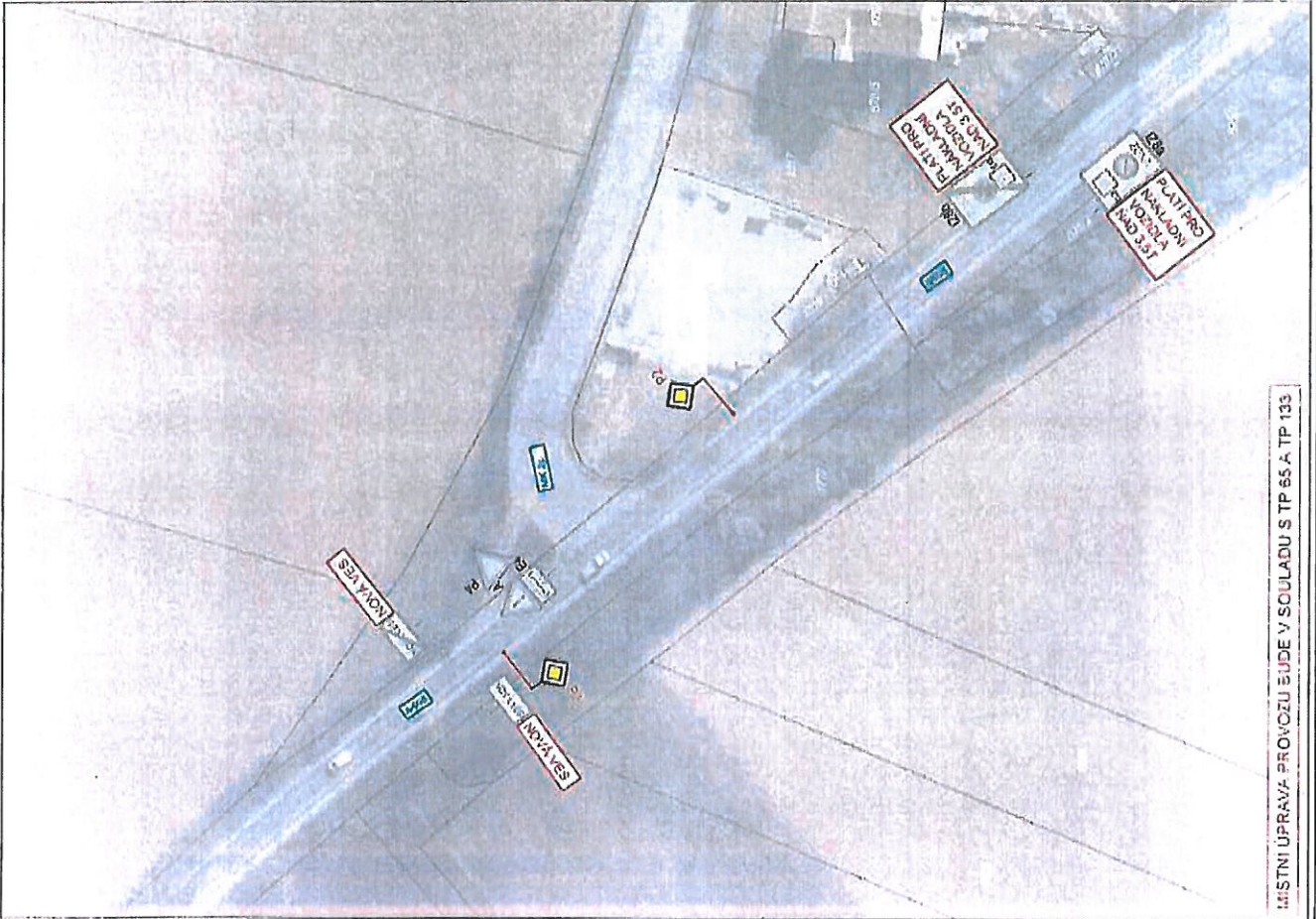
-  Stávající sítě dopravní značení
-  Stávající vodotrvné dopravní značení
-  Nově navržené silniční dopravní značení
-  Nově navržené vodotrvné dopravní značení

POLICE AKADEMICKÝ PERILITIKY  
 KRÁSKÉ BRATŘI  
 STŘEDNÍ ŠKOLA  
 DOPRAVNÍ INSPEKTOR  
 273 01 MELČEK

*22.11.2024 17.61*

Schválí:

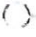



VYPRACOVAL: Ing. Jiří Tereš	INVESTOR:	Obec: Nová Ves	FORMÁT: A4
DATA:	Obec: Nová Ves	273 02, Nová Ves	PRÍLOHA ČÍSL.: G.3.1
ZODP:	Č. 0037322	MĚŘÍTKO: 1:200	STUPEŇ: PCE
NÁZEV AKCE:	PASPORT DOPRAVNÍHO ZNAČENÍ V OBCI NOVÁ VES		
NÁZEV PŘÍLOHY:	NOVÁ VES - STÁVAJÍCÍ STAV = ZMĚNY - SITUACE DIO III		



MÍSTNÍ ÚPRAVA PROVOZU BUDE V SOULADU S TP 65 A TP 133



# LEGENDA

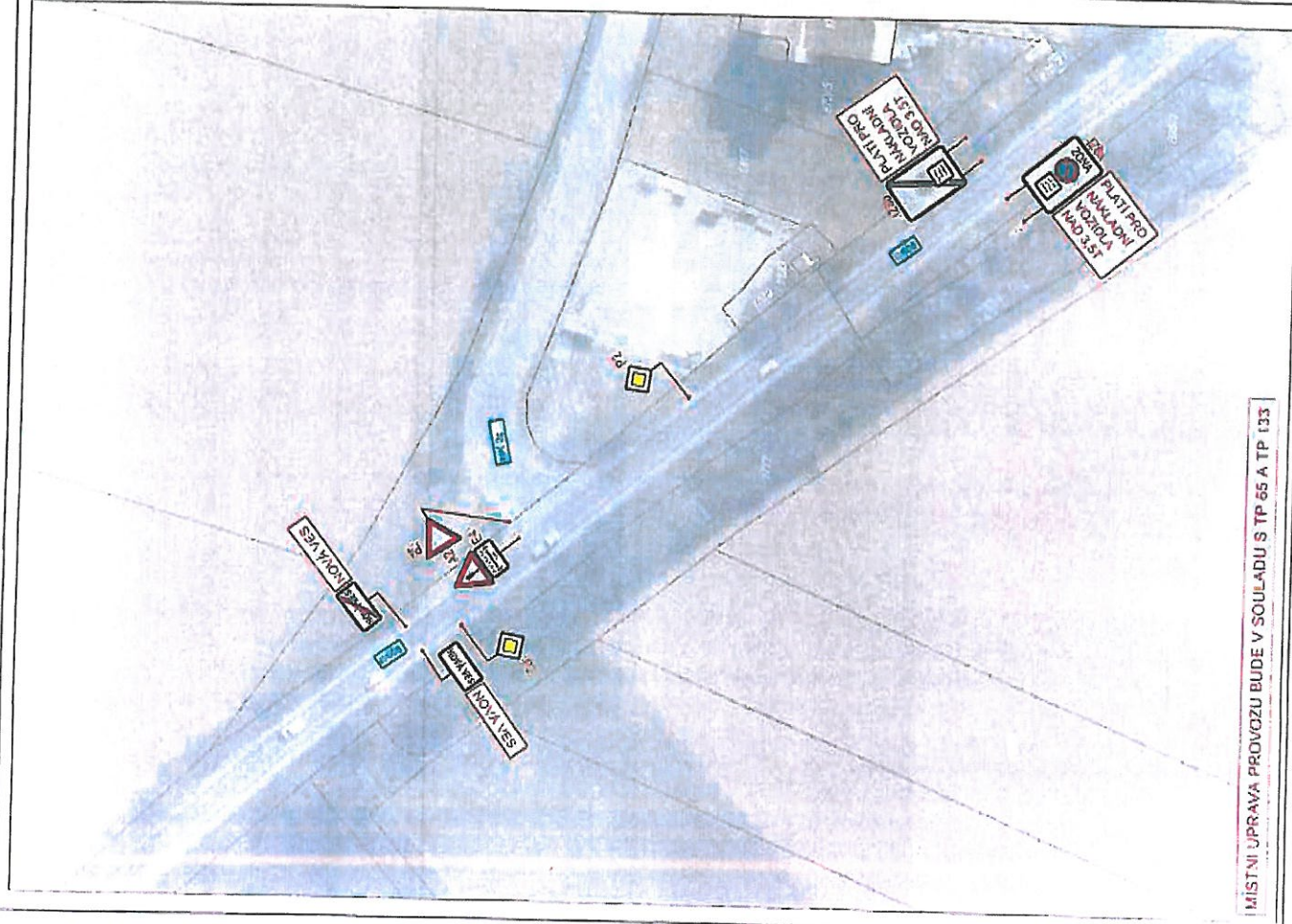
-  Stávající svisté dopravní značení
-  Stávající vodňomné dopravní značení
-  Nové navržené svisté dopravní značení
-  Nové navržené vodňomné dopravní značení

POLICEJNÝ ÚRAD  
KRAJSKÉ PŘEDSTAVITELSTVÍ POLICIE  
STŘEDOCESKÉHO KRAJE  
DOPRAVNÍ INSPEKČNÍ ÚST  
PŘI Č. 11 MELNÍK

*15. 11. 2016 17. 64*

Schválil: .....

VYPRACOVAL Ing. Jiří Štáhl	INVESTOR: Obec Nová Ves Nová Ves 254 271 21 Nová Ves IČ: 00287132
DATA: 0000	INŠTITÚTO - ÚOJ STUPEŇ - P25 FORMÁT - 244
NÁZEV AKCE	PRÍLOHA ČÍSLO G.3.2
NÁZEV PŘÍLOHY NOVÁ VES - NOVÝ STAV - SITUACE DIO III	



MIŠTNI ÚPRAVA PROVOZU BUDE V SOULADU S TP 65 A TP 133









