



Město Kralupy nad Vltavou

Městský úřad Kralupy nad Vltavou, odbor výstavby a územního plánování

Palackého nám. 1, 278 01 Kralupy nad Vltavou

www.mestokralupy.cz, podatelna@mestokralupy.cz, tel.: 315 739 811

IČ: 00236977, DIČ: CZ 00236977, DS: 8zzbfvq

Č. J.: MUKV 41919/2017 VYST
SPIS. ZN.: MUKV – S 2893/2017 VYST
POČET LISTŮ: 0
POČET PŘÍLOH: 0
POČET LISTŮ PŘÍLOH: 0

VYŘIZUJE: Bc. Kristýna Štemberková
TEL.: 315 739 912
E-MAIL: kristyna.stemberkova@mestokralupy.cz

DATUM: 09.06.2017

Zpráva o projednání Návrhu zadání Územního plánu obce Nová Ves

Zastupitelstvo obce Nová Ves schválilo na svém zasedání dne 08.02.2016 pořízení nového Územního plánu obce Nová Ves. Návrh zadání Územního plánu obce Nová Ves byl zpracován v lednu 2017 a předložen k projednání. Dne 10.03.2017 v souladu s § 47 zákona č. 183/2006 Sb., v platném znění (dále jen „stavební zákon“) bylo zahájeno projednání návrhu zadání Územního plánu obce Nová Ves rozesláním návrhu zadání Územního plánu obce Nová Ves dotčeným orgánům, sousedním obcím a ostatním organizacím a bylo zveřejněno na úřední desce Městského úřadu Kralupy nad Vltavou a Obecního úřadu Nová Ves.

V rámci oznámení projednávání Návrhu zadání Územního plánu byly jednotlivě obeslány tyto dotčené orgány, krajský úřad, Obec Nová Ves, sousední obce a organizace působící v území:

Dotčené orgány:

1. Ministerstvo životního prostředí ČR, odbor ochrany horninového a půdního prostředí, Vršovická 65, 100 10 Praha 10
2. Ministerstvo životního prostředí ČR, odbor výkonu státní správy I., Podskalská 19, 120 00 Praha 2
3. Ministerstvo obrany ČR, Tychonova 1, 160 01 Praha 6
4. Vojenská ubytovací a stavební správa, Hradební 12/772, P.O.Box 3, 110 15 Praha 1
5. Ministerstvo průmyslu a obchodu ČR, odbor hornictví, Na Františku 32, 110 15 Praha 1
6. Ministerstvo kultury ČR, odbor památkové péče, Maltézské náměstí 1, 118 11 Praha 1
7. Ministerstvo dopravy ČR, nábřeží Ludvíka Svobody 1222/12, P.O.Box 9, 110 15 Praha 1
8. Státní úřad pro jadernou bezpečnost, Senovážné náměstí 9, 110 00 Praha 1
9. Krajský úřad Středočeského kraje, odbor ŽP, Zborovská 11, 150 21 Praha 5
10. Krajský úřad Středočeského kraje, odbor regionálního rozvoje, Zborovská 11, 150 21 Praha 5
11. Krajská veterinární správa pro Středočeský kraj, Černoletská 1929, 256 38 Benešov
12. Krajská hygienická stanice – územní pracoviště Mělník, Pražská 391, 276 01 Mělník
13. Obvodní báňský úřad, Kozí 4, P.O.Box 31, 110 01 Praha 1
14. ČR – Krajské ředitelství policie Stř.kraje, Na Baních 1535, 156 00 Praha 5 - Zbraslav
15. Městský úřad Kralupy n. Vlt., odbor ŽP, Palackého nám.1, 278 01 Kralupy nad Vltavou
16. Městský úřad Kralupy nad Vltavou, odbor dopravy, Palackého nám. 1, 278 01 Kralupy nad Vltavou
17. Městský úřad Kralupy n. Vlt., odbor realizace investic a správy majetku – památková péče, Palackého nám. 1, 278 01
18. Hasičský záchranný sbor územní odbor Mělník, Bezručova 3341, 276 01 Mělník
19. České dráhy a.s., Nábř. Ludv. Svobody 12, 110 00 Praha 1
20. České dráhy s.o., DDC o.z. Sokolovská 278, 190 00 Praha
21. SŽDC s.r.o., Ředitelství, odbor koncepce a strategie, Dlážďená 1003/7, 110 00 Praha 1
22. Drážní úřad, sekce stavební, Wilsonova 80, 121 06 Praha 2
23. Ředitelství silnic a dálnic ČR, Čimická 809, 180 00 Praha 8

24. Úřad pro zastupování státu ve věcech majetkových, Nám. Republiky 3, 110 00 Praha1
25. Archeologický ústav AV – ČR, Letenská 4, 118 01 Praha 1
26. Lesy ČR, Lesní správa Mělník, Kokořínská 2021, 27601 Mělník
27. Česká geologická služba, Klárov 3, 118 21 Praha 1
28. Státní energetická inspekce, Gorazdova 24, Praha 2
29. Státní pozemkový úřad, Husinecká 1024/11a, 130 00 Praha 3

Sousední obce:

30. Obec Ledčice, čp.45, 277 08
31. Obec Sazená, č.p. 1, 273 24 Velvary
32. Obec Vraňany, č.p. 37, 277 07
33. Obec Všestudy, č.p. 7, 277 46 Veltrusy
34. Město Veltrusy, Palackého 9, 277 46 Veltrusy
35. Obec Nelahozeves, Školní 3, 277 51 Nelahozeves

Ostatní organizace:

36. Středočeské vodárny a.s., U vodojemu 3085, 272 80 Kladno
37. Vodárny Kladno – Mělník a.s., U vodojemu 3085, 272 80 Kladno
38. Povodí Vltavy s.p., závod Dolní Vltava, Grafická 36, 150 21 Praha 5
39. ČEZ ICT Services a.s., Duhová 1531/3, 140 53 Praha 4
40. ČEZ distribuce, a.s., Teplická 874/8, 40502 Děčín 4
41. Úřad pro civilní letectví, letiště Ruzyně, 160 08 Praha 6
42. MERO ČR, a.s., Veltruská 748, 27801 Kralupy nad Vltavou
43. GasNet, s.r.o., Klíšská 940, 401 17 Ústí nad Labem
44. Česká telekomunikační infrastruktura a.s., Olšanská 2681/6, 130 00 Prah 3 - Žižkov
45. GridServices, Plynárenská 499/1, 65702 Brno
46. NET4GAS, s.r.o., Na Hřebenech II. 1718/8, 140 21 Praha 4
47. UPC Česká republika, a.s., Závěšova 5, 14000 Praha
48. Čepro a.s., Dělnická 213/12, 17004 Praha 74
49. Krajská správa a údržba silnic-- Stř.kraje, Zborovská 11, Praha
50. SITEL, spol. s r.o., středisko pro vyjadřování, Nad elektrárnou 411, 10600 Praha
51. ČEPS a.s., Elektrárenská 774/2, 101 52 Praha 10
52. UNIPETROL RPA, s.r.o., Záluží 1, 436 70 Litvínov
53. Dial Telecom, a.s., Křižíkova 36a/237, 186 00 Praha 8
54. Synthos, a.s., odbor Generel a dokumentace, O. Wichterleho 810, 278 01 Kralupy nad Vltavou
55. Český telekomunikační úřad, Sokolovská 219, 190 00 Praha 9
56. Národní památkový ústav, Sabinova 5, 130 11 Praha
57. T-Mobile Czech Republic a.s., Tomíčková 2144/1, 149 00 Praha 4
58. VÍTKOVICE IT SOLUTION A.S., Cihelní 1575/14, 702 00 Ostrava, Moravská Ostrava

Obec, pro kterou je územní plán obce pořizován:

59. Obec Nová Ves
60. Spis

Ve lhůtě 15 dnů ode dne doručení oznámení o projednávání veřejnou vyhláškou mohl každý uplatnit své připomínky. Do 30 dnů od obdržení návrhu zadání mohly dotčené orgány a krajský úřad uplatnit u pořizovatele vyjádření, ve kterém byly uvedeny požadavky na obsah změny územního plánu vyplývajících z právních předpisů a územně plánovacích podkladů. V téže lhůtě mohl uplatnit krajský úřad jako příslušný úřad své stanovisko a sousední obce mohly uplatnit podněty. K připomínkám, vyjádřením a podnětům, které byly uplatněny po uvedených lhůtách, se nepřihlíží.

Ve stanovené lhůtě obdržel pořizovatel stavební úřad Městského úřadu Kralupy nad Vltavou následující stanoviska a připomínky:

Ve stanovené lhůtě uplatnili svá stanoviska se souhlasem bez připomínek tyto dotčené orgány a ostatní organizace:

- České dráhy; ze dne 03.04.2017 pod č.j.: MUKV 24105/2017 VYST
- Úřad pro civilní letectví; ze dne 14.03.2017 pod č.j.: 002390 – 17 – 701
- Archeologický ústav AV ČR, Praha v.v.i.; ze dne 20.03.2017 pod č.j. ARUP – 2358/2017
- Krajská hygienická stanice Středočeského kraje se sídlem v Praze; ze dne 16.03.2017 pod č.j.: KHSSC 12736/2017
- ČEPRO, a.s.; ze dne 04.04.2017 pod č.j.: 4897/17
- Krajský úřad Středočeského kraje, odbor životního prostředí a zemědělství; ze dne 27.03.2017 pod č.j.: 035350/2017/KUKS
- Krajský úřad Středočeského kraje, odbor kultury a památkové péče; ze dne 03.04.2017 pod č.j.: 033751/2017/KUKS
- Krajský úřad Středočeského kraje; ze dne 03.04.2017 pod č.j.: 033751/2017/KUKS

Ve stanovené lhůtě uplatnili své vyjádření a stanoviska tyto dotčené orgány:

- Ministerstvo životního prostředí; ze dne 05.04.2017 pod č.j.: 744/500/17, 17908/ENV/17
Do území obce Nová Ves zasahuje ze severozápadu ložisko štěrkopísku Ledčice č. B3002300 a pro ně stanovené chráněné ložiskové území (CHLÚ) Ledčice č. 00230000. Z jihozápadu pak do území obce zasahuje ložisko téhož nerostu ě. B3216500 Nové Ouholice a CHLÚ č. 21650002 Nové Ouholice. CHLÚ je ve smyslu § 16 horního zákona ochranou ložiska proti znemožnění nebo ztížení jeho dobývání. Stavby a zařízení s dobýváním nespojující jsou považovány za záměry, které by mohly dobývání ložiska ztížit nebo znemožnit a pro činnosti v CHLÚ platí ustanovení § 18 a 19 horního zákona. Pro orgány územního plánování platí zákonná povinnost vycházet z podkladů zjištěných pro výhradní ložiska a navrhnout řešení z pohledu ochrany nerostného bohatství co nejvýhodnější. Nelze tedy navrhnout žádná využití, která by jakýmkoliv způsobem negativně ovlivnila hlavní využití, tj. těžbu nerostných surovin. Pro ev. stavební činnost v CHLÚ je podmínkou vydání kladného závazného stanoviska krajského úřadu dle § 18, 19 horního zákona, přičemž je nutné brát v úvahu i skutečný stav, tj. zda stavba fakticky ztíží či znemožní vydobytí ložiska.

Vyhodnocení: Zadání ÚP kapitola A1) – respektovat ložiska nerostů a dobývací prostory (Územně analytické podklady ORP Kralupy nad Vltavou). Požadavky budou prověřeny a případně zapracovány do návrhu ÚP.

- Ministerstvo obrany, sekce ekonomická a majetková; ze dne 05.04.2017 pod č.j.: 93688/2017-8201-OÚZ-LIT

Ministerstvo obrany – Česká republika, jehož jménem na základě Rozkazu ministra obrany č.39/2011 Věstníku MO, Zabezpečení výkonu působnosti ve věcech územního plánování a stavebního řádu v platném znění, jedním, souhlasí s předloženým „Návrhem zadání územního plánu“ Nová Ves za předpokladu respektování a zapracování limitů a zájmů Ministerstva obrany do textové a grafické části:

- *požadujeme zachovat příjezd k místu náhradního přemostění přes Vltavu vedle mostu na silnici 1/608 v obci Miřejovice;*
- *jev 103 (Ochranná pásma leteckých zabezpečovacích zařízení Ministerstva obrany), které je nutno respektovat podle ustanovení § 37 zákona č. 49/1997 Sb. o civilním letectví a o změně a doplnění zákona č. 455/1991 Sb. o živnostenském podnikání, podle ustanovení § 175 odst. 1 zákona č. 183/2006 Sb. o územním plánování a stavebním*

řádu. V tomto území lze vydat územní rozhodnutí a povolit níže uvedené stavby jen na základě závazného stanoviska Ministerstva obrany.

Jedná se o výstavbu (včetně rekonstrukce a přestavby):

- větrných elektráren
- výškových staveb
- venkovního vedení VVN a VN
- základnových stanic mobilních operátorů

V tomto vymezeném území může být výstavba větrných elektráren, výškových staveb nad 30 m nad terénem a staveb tvořících dominanty v terénu výškově omezena nebo zakázána.

- Vzhledem k tomu, že ochranná pásma se dotýkají celého správního území požadujeme zpracovat tento limit do grafické části např. formou následující textové poznámky pod legendu koordinačního výkresu. " Celé správní území je situováno v ochranných pásmech leteckých zabezpečovacích zařízení Ministerstva obrany" "
- Rozsah a průběh tohoto zájmového území byl předán v rámci dat pro UAP. Je nutné dodržet ustanovení § 175, zákona č. 183/2006 Sb., viz příloha "Vyjmenované druhy staveb".

Vyhodnocení: Zadání ÚP kapitola A2) doprava – respektovat ochranné pásmo Letiště Sazená. Požadavek na zachování příjezdu k místu náhradního přemostění přes Vltavu vedle mostu na silnici I/6088 v místní části Miřejovice bude prověřen a případně zpracován do návrhu ÚP.

- Ministerstvo dopravy; ze dne 05.04.2017 pod č.j.: 186/2017-910-UPR/2 Územím obce Nová Ves prochází dálnice D8 a silnice 1/16, které požadujeme vč. silničního ochranného pásma respektovat. V řešeném území je dále sledována možnost rozšíření silnice 1/16 na širkové uspořádání 2+1. Návrh rozšíření je aktuálně prověřen ve studii "1/16 - Studie proveditelnosti a účelnosti bezpečné komunikace na území Středočeského kraje v profilu 2+1", AF-CITYPLAN s.r.o. 07/2016. Pro uvedené rozšíření požadujeme v územním plánu vymezit a chránit koridor pro VPS v souladu s uvedenou studií minimálně v šířce silničního ochranného pásma.

Upozorňujeme, že v souladu s ustanovením ČSN 73 6101 se na dálnicích a silnicích I. třídy ve volné krajině nedovolují samostatné sjezdy připojující sousední nemovitosti a sjezdy připojující účelové komunikace.

Řešeným územím je vedena dvoukolejná elektrizovaná železniční trať č. 090 Praha - Ústí nad Labem - Děčín, která je ve smyslu § 3 zákona č. 266/1994 Sb., o dráhách, zařazena do kategorie dráhy celostátní. Požadujeme respektovat ochranné pásmo dráhy dle výše uvedeného zákona o dráhách.

V řešeném území je dále navržen koridor vysokorychlostní železniční tratě - rychlého spojení (dále jen RS) Praha - Lovosice, který je chráněn v rámci ZUR Středočeského kraje. Projekt RS je součástí evropské sítě TEN-T (s termínem realizace do roku 2030), která klade velký důraz na rozvoj rychlého železničního spojení evropských států, včetně možnosti spolufinancování.

V současné době bylo zahájeno zpracování Studie proveditelnosti nového železničního spojení Praha - Drážďany, jejímž podkladem je již zpracovaná územně technická studie RS Praha - Lovosice / Litoměřice, na základě které bude možné zpřesnit koridor vymezený v ZUR. Požadujeme vymezit koridor veřejně prospěšné stavby dle situace předané SŽDC, včetně souvisejících staveb. Koridor musí zahrnovat jak hlavní trasu železniční tratě a lokální rozšíření pro úpravu pozemních komunikací. Případná nová trať ve směru na Most a napojení na stávající železniční síť budou řešena v rámci studie proveditelnosti a uplatňována po jejím schválení.

V nově vymezených rozvojových či přestavbových lokalitách v ochranném pásmu dráhy požadujeme zařadit objekty a zařízení, pro které jsou stanoveny hygienické hlukové limity, do funkčního využití podmínečně přípustného. Podmínka bude znít, že v dalším stupni projektové přípravy bude prokázáno

nepřekročení maximální přípustné hladiny hluku v chráněných vnitřních i venkovních prostorech staveb a venkovních prostorech.

V řešeném území se nachází řeka Vltava, která je využívanou vodní cestou a požadujeme ji respektovat.

Vyhodnocení: Zadání ÚP kapitola A2) doprava – 1. – 2. odst. – silniční doprava 3. – 4. odst. – železniční doprava 5. – Vltava – vodní cesta. Požadavek na prověření hygienických hlukových limitů bude prověřen a případně zapracován do návrhu ÚP.

- Česká geologická služba; ze dne 05.04.2017 pod č.j.: ČGS – 441/17/0352*SOG – 441/202/2017
Na řešeném území, které zahrnuje katastrální území Nová Ves u Nelahozevsí (705390), Vepřek (706604) a Nové Ouholice (706582), eviduje Česká geologická služba pět ložiskových objektů. Jedná se o chráněné ložiskové území č. 00230000 Ledčice (štěrkopísek), chráněné ložiskové území č. 21650002 Nové Ouholice (štěrkopísek), o dříve těžené ložisko štěrkopísku B 3216500 Nové Ouholice, v současnosti těžené výhradní ložisko štěrkopísku B 3002300 Ledčice a o ložisko nevyhrazeného nerostu, štěrkopísku, na kterém probíhala v minulosti těžba, D 3163200 Ledčice-Škarechov. S výjimkou výše uvedených skutečností nemá Česká geologická služba k zahájení projednávání Návrhu zadání územního plánu obce Nová Ves z pohledu geologických faktorů chráněných podle zvláštních právních předpisů žádné další připomínky ani nestanovuje podmínky k ochraně svých specifických zájmů podle zvláštních právních předpisů.

Vyhodnocení: Zadání ÚP kapitola A1) – respektovat ložiska nerostů a dobývací prostory (Územně analytické podklady ORP Kralupy nad Vltavou).

- Krajský úřad Středočeského kraje, odbor životního prostředí a zemědělství; ze dne 03.04.2017 pod č.j.: 033751/2017/KUKS
Krajský úřad Středočeského kraje, Odbor životního prostředí a zemědělství, na základě jemu svěřených kompetencí podle jednotlivých složkových zákonů na úseku životního prostředí uplatňuje následující požadavky:
Dle zákona č. 334/1992 Sb., o ochraně zemědělského půdního fondu, ve znění pozdějších předpisů (Ing. J. Bačovský, 1. 131)
Orgán ochrany zemědělského půdního fondu (dále jen „ZPF“) příslušný dle ustanovení § 17a zákona č. 334/1992 Sb., o ochraně ZPF, ve znění pozdějších předpisů (dále jen „zákon“) požaduje, aby v předloženém návrhu územního plánu Nová Ves byly nově navrhované plochy pro zástavbu doloženy konkrétními údaji o výměře, kultuře a bonitovaných půdně ekologických jednotkách. Požadované podklady musí být zpracovány ve smyslu zásad ochrany ZPF, uvedených v ustanovení § 4 zákona a ustanovení § 3 a 4 vyhlášky č. 13/1994 Sb., kterou se upravují některé podrobnosti zákona o ochraně ZPF. Na základě těchto údajů bude, popř. nebude udělen souhlas s nezemědělským využitím lokalit. Upozorňujeme na § 4 odst. 3 zákona, dle kterého lze velmi kvalitní zemědělskou půdu zařazenou dle BPEJ do I. a II. třídy ochrany odejmout ze ZPF pouze v případech, kdy jiný veřejný zájem výrazně převažuje nad veřejným zájmem ochrany ZPF.
Dle zákona č. 289/1995 Sb., o lesích a o změně a doplnění některých zákonů, ve znění pozdějších předpisů (Ing. J. Bačovský, 1. 131)
Orgán státní správy lesů požaduje, aby byly identifikovány lokality, na nichž je plánován zábor pozemků určených k plnění funkcí lesa (dále jen „PUPFL“), z důvodu posouzení souladu uvedeného záměru s ustanovením § 13 odst. 1 a 2 (§ 14 odst. 1) lesního zákona. Dále požadujeme identifikaci dotčených pozemků do 50 metrů od okraje lesa. K dotčení těchto pozemků je nutný souhlas orgánu státní správy lesů dle ustanovení § 14 odst. 2 lesního zákona. Následné udělení jednotlivých souhlasů není nárokové a nelze předjímat výsledky jednotlivých správních řízení. Na základě doplnění výše uvedených údajů bude, popř. nebude udělen souhlas s využitím dotčených lokalit.

Dle zákona č. 201/2012 Sb., o ochraně ovzduší

Orgán státní správy na úseku ochrany ovzduší příslušný podle ust. § 27 odst. 1 písm. e) zákona č. 201/2012 Sb., o ochraně ovzduší (dále jen zákon), na základě ust. § 11 odst. 2 písm. a) zákona k předloženému návrhu zadání územního plánu Nová Ves sděluje:

Obecně by neměla těsně sousedit obytná zástavba a plocha pro výrobu/průmysl nebo činnosti omezující okolní obytnou zástavbu, zejména z důvodu předcházení problémům obtěžování obyvatel hlukem, emisemi, dopravou a zápachem. Jakýkoli průmysl/výroba by měl být umístěn mimo obytnou zástavbu nebo v dostatečné vzdálenosti.

Pokud by v budoucnu do oblasti byla začleněna výroba nebo zdroj s dopady na ovzduší, je provozovatel povinen dodržovat legislativu i v oblasti ochrany ovzduší, např. požádat o příslušná povolení k umístění, stavbě, provozu nových zdrojů. Pokud bude uvažováno o výstavbě stacionárního zdroje vyjmenovaného v příloze č. 2 zákona, je kompetentní rozhodovat krajský úřad. U nevyjmenovaných stacionárních zdrojů je kompetentní rozhodovat místně příslušný obecní úřad s rozšířenou působností, dle § 11 odst. 3 zákona.

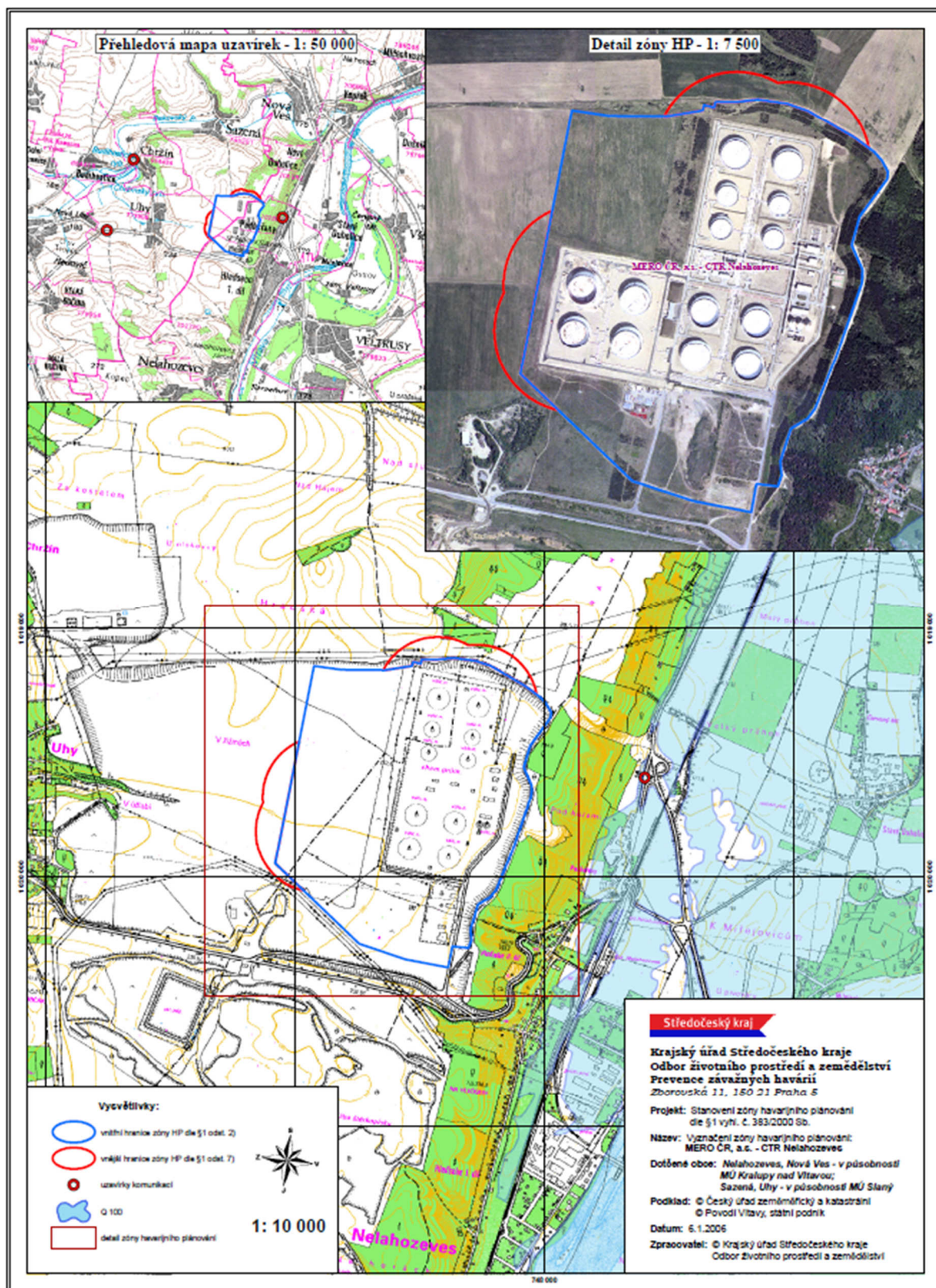
Dle zákona č. 224/2015 Sb., o prevenci závažných havárií způsobených vybranými nebezpečnými chemickými látkami nebo chemickými směsmi a o změně zákona č. 634/2004 Sb., o správních poplatcích (zákon o prevenci závažných havárií), ve znění pozdějších předpisů (Ing. K. Foudová, I. 563) Podle § 49 zákona č. 224/2015 Sb., o prevenci závažných havárií způsobených vybranými nebezpečnými chemickými látkami nebo chemickými směsmi, ve znění pozdějších předpisů (dále jen zákon) k předložené dokumentaci sdělujeme toto:

Upozorňujeme, že projednávané území se nalézá v zóně havarijního plánování pro provozovatele MERO ČR, a.s. Při plánování charakteru užívání jednotlivých ploch je nutné prověřit, zda se záměr nenalézá ve výše uvedené zóně.

Krajský úřad zajišťuje, aby se braly v úvahu cíle prevence závažných havárií a omezení jejich následků vzhledem k udržování vzájemných odstupů mezi objekty a zařízeními, na které se vztahuje tento zákon, a obytnými oblastmi, budovami a oblastmi navštěvovanými veřejností, hlavními dopr. trasami apod. Kromě výše uvedeného nemáme k dokumentaci připomínky.

Příloha: Zóna havarijního plánování určená pro MERO ČR, a.s. - Centrální tankoviště ropy Nelahozeves
Vyhodnocení: Zadání ÚP kapitola A3) – 6. odst. – zábory ZPF, 7. odst. – pozemky PUPFL. Požadavky budou prověřeny a případně zapracovány do návrhu ÚP.

Zóna havarijního plánování pro provozovatele: MERO ČR, a.s. - centrální tankoviště ropy Nelahozeves



- Krajský úřad Středočeského kraje, odbor dopravy; ze dne 03.04.2017 pod č.j.: 033751/2017/KUKS
Krajský úřad Středočeského kraje, Odbor dopravy, jako příslušný silniční správní úřad uplatňující stanovisko k územně plánovací dokumentaci z hlediska řešení silnic II. a III. třídy podle § 40 odst. 3 písm. f) zákona č. 13/1997 Sb., o pozemních komunikacích, ve znění pozdějších předpisů (dále jen „Zákon o pozemních komunikacích“) požaduje:
v grafické části (v koordinačním výkresu) uvést čísla silnic II. a III. třídy a vyznačit jejich ochranná pásma v souladu s ustanovením § 30 zákona o pozemních komunikacích, která limitují využití ploch.
Pro určení silničního pásma není rozhodujícím vymezené zastavěné území podle stavebního zákona, ale řídí se výše citovaným paragrafem zákona o pozemních komunikacích.
Řešení dopravní infrastruktury musí odpovídat vyhl. č. 501/2006 Sb., o obecných technických požadavcích na využívání území - § 9 a § 22.
Rozvojové lokality musí splňovat požadavky pro připojení dle ust. § 10 ZPK. Počet připojení na komunikaci omezit na minimum (např. jednou obslužnou komunikací). Důsledné řešení pěší dopravy (vymezení ploch pro vybudování chodníků) a územní rezervy potřebné pro zajištění dopravní obslužnosti ve smyslu ČSN 73 64 25.
Doporučujeme:
Vymezení zastavitelných ploch pro bydlení situovaných u silnic nebo u budoucích silnic navrhnout tak, aby byly splněny limitní hladiny hluku z dopravy ve vnitřních chráněných prostorách staveb a ve venkovním chráněném prostoru staveb dle nařízení vlády č. 272/2011 Sb., o ochraně zdraví před nepříznivými účinky hluku a vibrací a zákona č. 258/2000 Sb., o ochraně veřejného zdraví. Upozorňujeme, že v případě prokázání nutnosti zajistit protihlukovou ochranu území navržených pro bytovou zástavbu, nebudou na náklady majetkového správce prováděna žádná protihluková opatření. Veškerá nová obytná zástavba musí být řešena tak, aby byly splněny hlukové hygienické standardy. Pokud budou nutná protihluková opatření (např. protihlukové stěny, vály), musí být realizována na náklady stavebníků obytných objektů.
Vyhodnocení: Zadání ÚP kapitola A2) doprava – 1. – 2. odst. – silniční doprava. Prověření napojení jednotlivých lokalit Zadání ÚP A3) D) – územní studie. Požadavky budou prověřeny a případně zpracovány do návrhu ÚP.
- Městský úřad Kralupy nad Vltavou, odbor dopravy; ze dne 07.04.2017 pod č.j.: MUKV 25738/2017 OD
území pro dopravní infrastrukturu vymežit tak, aby v dalších povolovacích řízeních, resp. v územním a stavebním řízení, byly dodrženy platné právní předpisy a normové hodnoty platných ČSN, EN a ZPK, vč. prováděcí vyhl. č. 104/1997 Sb., ve znění pozdějších předpisů, zejména § 11 - podmínky pro vzájemné připojování pozemních komunikací a § 12 - podmínky pro připojování sousedních nemovitostí k silnicím a místním komunikacím, vyhl. č. 501/2006 Sb., v platném znění, o obecných technických požadavcích na využívání území (zejména § 9 a § 22), aktualizované ČSN 73 6102, ČSN 736101, ČSN 736110, vč. změny Z1 (kategorie místních komunikací, vzájemné vzdálenosti křižovatek, vzájemné vzdálenosti sjezdů k nemovitostem, rozhledové poměry, šířkové parametry pozemních komunikací, apod.), ČSN 73 6056 (odstavné a parkovací plochy silničních vozidel), ČSN 73 6425-1 /736425-2/ (autobusové zastávky) a ČSN souvisejících.
 - *rozvojové lokality musí splňovat požadavky pro připojení dle ust. § 10 ZPK. Počet připojení na komunikaci omezit na minimum (např. jednou obslužnou komunikací). V rámci připojení nových rozvojových lokalit musí být prověřeny parametry stávajících pozemních komunikací, které budou zajišťovat dopravní obslužnost rozvojového území, zahrnující i nákladní dopravu po dobu výstavby (šířkové uspořádání, oblouky v křižovatkách, dopravní omezení, apod.)*
 - *rozhledové trojúhelníky pro připojování sousedních nemovitostí k silnicím a místním komunikacím nebo pro vzájemné připojení pozemních komunikací křižovatkou nesmí být vedeny přes pozemky v soukromém vlastnictví.*

- umístění dopravní infrastruktury (vzájemná vzdálenost křižovatek, sjezdů k pozemním komunikacím, přídatné pruhy pozemních komunikací, šířky pozemních komunikací, apod.) požadujeme odsouhlasit příslušným orgánem Policie ČR
- dodržet podmínky TP 171 - Vlečné křivky pro ověřování průjezdnosti směrových prvků pozemních komunikací
- v ochranných pásmech pozemních komunikací nenavrhopvat žádné, ani dočasné stavby, vyjma staveb dopravního charakteru (chodníky), popř. staveb, souvisejících s pozemními komunikacemi
- jednotlivé lokality řešeného území požadujeme řešit tak, aby využití pozemků nebylo ve střetu s již pravomocnými územními, popř. stavebními povoleními, vydanými před rozhodným datem schváleného ÚP
- napojení pozemních komunikací (polní, lesní cesty, apod.) na silnice II. a III. tř. musí být projednáno a odsouhlaseno se správcem dotčených silnic (Krajská správa a údržba silnic Středočeského kraje, p.o.) a příslušným orgánem PČR a jejich stavební uspořádání musí být provedeno tak, aby při jejich užívání nedocházelo ke znečišťování přilehlých pozemních komunikací zemědělskou technikou.

Doporučujeme:

- splnění požadavků dle ustanovení § 36 ZPK, tj. mimo zastavěné území obce a na silničních pomocných pozemcích nenavrhopvat podélná uložení vedení v tělesech silnic
- důsledné řešení pěší dopravy (vymezení ploch pro vybudování chodníků) a územní rezervy potřebné pro zajištění dopravní obslužnosti ve smyslu ČSN 73 64 25
- prověřit proveditelnost navrhované dopravní infrastruktury (místní komunikace, křižovatky pozemních komunikací, umístění sjezdů k nemovitostem, vč. připojovacích a odbočovacích pruhů, vyřazovacích a zařazovacích úseků, poloměry oblouků a rozšíření jízdních pruhů, apod.), zejména ve vztahu k vyhl. č. 501/2006 Sb., o obecných technických požadavcích na využívání území, ve znění pozdějších předpisů (zejména § 9, § 20 - § 24) i v návaznosti na závazné ČSN dle příslušných ustanovení vyhl. č. 104/1997 Sb., kterou se provádí zákon o pozemních komunikacích

Vyhodnocení: Zadání ÚP kapitola A2) doprava – 1. – 2. odst. – silniční doprava, A2) doprava – 7. a 8. odst. Zlepšení technických parametrů a pěší doprava. Prověření napojení jednotlivých lokalit Zadání ÚP A3) D) – územní studie. Požadavky odst. 1, 2, 3, 4, 5, 9 jsou nad rámec měřítko územního plánu. Bude prověřeno a případně zapracováno do návrhu ÚP.

- Městský úřad Kralupy nad Vltavou, odbor životního prostředí; ze dne 07.04.2017 pod č.j.: MUKV 18435/2017 OŽP
Vyjádření z hlediska zákona č. 254/2001 Sb., o vodách a o změně některých zákonů (vodní zákon), ve znění pozdějších předpisů:
K návrhu zadání je třeba doložit stanovisko Povodí Vltavy, s.p., jehož připomínky požadujeme respektovat.
Část řešeného území se nachází ve stanoveném záplavovém území Vltavy, včetně jeho aktivní zóny (AZZÚ). Nutno respektovat ust. § 67 vodního zákona (zák.č. 254/2001 Sb. ve znění pozdějších předpisů) „V aktivní zóně záplavových území se nesmí umísťovat, povolovat ani provádět stavby s výjimkou vodních děl, jimiž se upravuje vodní tok, převádějí povodňové průtoky, provádějí opatření na ochranu před povodněmi nebo která jinak souvisejí s vodním tokem nebo jimiž se zlepšují odtokové poměry, staveb pro jímání vod, odvádění odpadních vod a odvádění srážkových vod a dále nezbytných staveb dopravní a technické infrastruktury, zřizování konstrukcí chmelnic, jsou-li zřizovány v záplavovém území v katastrálních územích vymezených podle zákona č. 97/1996 Sb., o ochraně chmele, ve znění pozdějších předpisů, za podmínky, že současně budou provedena taková

opatření, že bude minimalizován vliv na povodňové průtoky; to neplatí pro údržbu staveb a stavební úpravy, pokud nedojde ke zhoršení odtokových poměrů. V aktivní zóně je dále zakázáno těžit nerosty a zeminu způsobem zhoršujícím odtok povrchových vod a provádět terénní úpravy zhoršující odtok povrchových vod, skladovat odplavitelný materiál, látky a předměty, zřizovat oplocení, živé ploty a jiné podobné překážky, zřizovat tábory, kempy a jiná dočasná ubytovací zařízení"- tomu je nutno přizpůsobit způsob využití ploch, ležících uvnitř AZZÚ, a průběh hranice zastavitelného území musí respektovat hranici AZZÚ (přesný průběh její hranice konzultovat s Povodím Vltavy s.p., závod Dolní Vltava).

Umístění nových ploch k bydlení v záplavovém území mimo jeho aktivní zónu není zcela zakázané, ale další zastavování záplavového území je nevhodné (zvýšené stavebně technické nároky na tyto stavby, vyplývající z umístění v záplavovém území, snižování ploch možných k rozlivu povodně, vyšší nároky na ochranu životů lidí a zvířat před povodněmi, zvýšené riziko poškození životního prostředí při povodni znečištěním z nových objektů. Ve vyšším ÚP Středočeského kraje je odkaz v kapitole „Přírodní hodnoty kraje" odst. m) je jednou z priorit chránit říční nivy.zahrnující i odvodňování a zastavování údolních niv, je třeba, aby bylo toto zahrnuto i v návrhu ÚP Nová Ves.

S odkazem na schválený Plán rozvoje vodovodů a kanalizací Středočeského kraje požadujeme u ploch pro bydlení s více než jedním objektem pro likvidaci vznikajících splaškových odpadních vod stanovit povinnost napojení na kanalizační systém v případě, kdy je toto technicky a ekonomicky možné. Nové lokality pro bydlení vymezovat s možností napojení na kanalizaci a vodovod pro veřejnou potřebu. Podle § 5 odst. 3 vodního zákona jsou stavebníci při provádění staveb nebo změn jejich užívání povinni podle charakteru a účelu užívání těchto staveb je zabezpečit zásobováním vodou a odváděním, čištěním, popřípadě jiným zneškodňováním odpadních vod z nich v souladu s vodním zákonem a zajistit vsakování nebo zadržování a odvádění povrchových vod vzniklých dopadem atmosférických srážek na tyto stavby v souladu se stavebním zákonem, prioritně však vsakem v místě.

Na části území se nachází stanovené Chráněné území pro akumulaci vod Severočeská křída - CHOPAV - nařízení * vlády č. 85/1981 Sb.

V kapitole 8.6.3 je v Nových Ouholících uveden vodní zdroj pro veřejnou potřebu. Odběrným místem jsou vrty s ochrannými pásmy I. stupně před místní částí Staré Ouholice, které dříve sloužily jako zdroj vody pro bývalý závod „kaučuk", v současné době jsou zdrojem pitné vody pro bývalý závod PTZ Nelahozeves - současný vlastník NESALUKA.

U Bakovského potoka je počítáno s jeho revitalizací - bližší informace je třeba si vyžádat u správce toku - Povodí Vltavy, s. p., závod Dolní Vltava.

Do návrhu veřejně prospěšných staveb doporučujeme zahrnout výstavbu kanalizace včetně ČOV v jednotlivých částech obce.

Záměry č. 12, 15 a 24 z hlediska polohy v záplavovém území, které nejsou ve stávající zástavbě, z hlediska ochrany před povodněmi nejsou vhodné, jelikož se nacházejí v záplavovém území při průtoku Q5, požadujeme doložit stanovisko Povodí Vltavy, s. p. Záměr č. 19 se nachází ve stanoveném záplavovém území, přestože bylo vybudováno protipovodňové opatření. Požadujeme doložit stanovisko Povodí Vltavy, s. p. Co se týče návrhu na zpracování protipovodňové ochrany do ÚP, požadujeme, aby byl záměr protipovodňové ochrany (týká se všech případných variant řešení) podmíněn zpracováním studie vlivu protipovodňové ochrany na odtokové poměry, včetně dodání souhlasného stanoviska povodí k této studii. Lokality č. 09, 10, 14, 27, 30 pro výstavbu rodinných domů, kde bude více jak jedna bytová jednotka, musí mít prověřeno, že může být napojena na vodovod a kanalizaci pro veřejnou potřebu, popřípadě lze likvidaci splaškových odpadních vod lze řešit výstavbou domovních čistíren s využitím pro závlahu pozemku. Lokalita č. 11 je v záplavovém území Bakovského potoka mimo zastavěnou část, nedoporučujeme, část pozemku může být v aktivní zóně, viz omezení výše.

Jako přílohu přikládáme zápis k jednání o změně č. 1 ÚP Nová Ves ze dne 5. 10. 2005 k návrhu zastavování záplavového území s vyloučením některých lokalit pro zástavbu.

Zápis z jednání o změně č. 1 ÚP obce Nová Ves, 5.10.2005

Přítomni :	Bc. Pawinger Richard	Povodí Vltavy s.p.
	Ing. Nedbalová Blanka	Mě.úřad Kralupy, odbor ŽP,
	Knoška Jaroslav	Mě.úřad Kralupy, odbor ÚP
	Kuchta Milošlav	Obec Nová Ves

Při jednání se upřesňovala možnost zástavby jednotlivých lokalit ve směru možné záplavy řeky Vltavy (k.ú.Nové Ouholice,Vepřek) a Bakovského potoka (k.ú.Nová Ves).

Výsledek jednání, podklad pro další pokračování změny č.1 ÚP obce Nová Ves.

k.ú. Nová Ves

lokality č.1	není připomínek
lokality č.2	pozemky navržené pro zástavbu RD : stavba možná za podmínky - 30 cm nad místní komunikaci 1037 - 60 cm nad místní komunikaci 1029/1
lokality č.3	není připomínek
lokality č.4	není připomínek
lokality č.5	není připomínek
lokality č.6	není připomínek
lokality č.7	není připomínek

k.ú. Vepřek

lokality č.8 není připomínek

k.ú. Nové Ouholice

lokality č.9	pozemky navržené pro zástavbu RD : stavba možná na horní části pravé lokality, viz příloha za podmínky - 30 cm nad kótou Q ₁₀₀
lokality č.10	pozemky navržené pro zástavbu RD : stavba možná za podmínky – 30 cm nad kótou Q ₁₀₀
lokality č.11	pozemky navržené pro zástavbu RD : není možné zastavovat
lokality č.12	pozemky navržené pro zástavbu RD : není možné zastavovat
lokality č.13	pozemky navržené pro malovýrobu a podnikání : není možné zastavovat

Jednotlivé záměry při realizaci budou Povodí Vltavy s.p. předloženy k vydání stanoviska.



Vyjádření z hlediska zák. č. 114/1992 Sb.. o ochraně krajiny a přírody a krajiny, ve znění pozdějších změn a doplňků (dále jen zákon)

Upřesňujeme, že ÚSES ve všech úrovních v ORP Kralupy nad Vltavou je řešen plánem ÚSES zpracovaném v roce 2015 Ing. Morávkovou, uvedený plán ÚSES již vycházel i z projednaných komplexních pozemkových úprav, následně byl vložen do ÚAP Kralupy nad Vlt. a neměl by být měněn. Návrh zadání obsahuje interakční prvky, které ale nemají v současnosti žádnou právní ochranu, proto navrhuje zanést je do ÚP jako návrh VKP, pokud již nejsou VKP ze zákona.

- Požadavek 03 a 23 lze akceptovat jen za podmínky nepřístupnosti stavby oplocení z důvodu zachování prostupnosti krajiny (předmětné pozemky se nachází ve volné krajině).
- U požadavku 14 souhlasíme v případě, že záměr bude rozdělen, tj. p.č. 973/33 bude ponechána jako nezastavitelná zahrada a umístění RD bude umožněno pouze ve stejné linii jako stávající zástavba.
- Nesouhlasíme s požadavkem 10, 11, 14 a 31 na výstavbu, pozemek nenavazuje na zástavbu, nachází se ve volné krajině, došlo by k výraznému úbytku nelesní zeleně.
- Protipovodňové ochranné hráze je nutné řešit i z hlediska krajinného rázu.

Vyjádření z hlediska zákona č. 201/2012 Sb.. o ochraně ovzduší:

Stanovisko k územnímu plánu a regulačnímu plánu obce v průběhu jeho pořizování vydává dle § 11 odst. (2) písm. a) zákona Krajský úřad Středočeského kraje, odbor životního prostředí.

Vyjádření z hlediska zákona č. 289/1995 Sb.. o lesích, ve znění pozdějších předpisů:

Požadujeme zachování ochranného pásma lesa - neumísťovat žádné stavby do 50m od hranice pozemku určeného k plnění funkce lesa.

Vyjádření z hlediska zákona č. 334/1992 Sb.. o ochraně zemědělského půdního fondu, ve znění pozdějších změn a předpisů (dále jen zákon):

Stanoviska k územně plánovací dokumentaci podle § 5 odst. 2 a § 17 a) uplatňuje Krajský úřad Středočeského kraje, odbor životního prostředí.

Upozorňujeme na platné znění zákona (41/2015, účinnost od 1.4. 2015). Při plánovaném využití pozemků, které jsou součástí zemědělského půdního fondu je třeba respektovat nezastavitelnost kvalitních zemědělských půd, zejména těch, které jsou zařazeny do I a II třídy ochrany zemědělského půdního fondu - § 4 odst. 3 zákona: Zemědělskou půdu I. a II. třídy ochrany lze odejmout pouze v případech, kdy jiný veřejný zájem převažuje nad veřejným zájmem ochrany zemědělského půdního fondu.

Vyhodnocení: Zastavitelnost jednotlivých ploch bude posuzována v dalším stupni projednávání ÚP. Zadání ÚP A2) technická infrastruktura - 5. odst. – záplavové území. Územně analytické podklady ORP Kralupy nad Vltavou tvoří jeden z podkladů pro návrh zadání ÚP. Zadání ÚP kapitola A3) – 6. odst. – zábery ZPF, 7. odst. – pozemky PUPFL. Krajský úřad Středočeského kraje, odbor životního prostředí a zemědělství je jedním z dotčených orgánů v procesu projednávání ÚP. Požadavky budou prověřeny a případně zapracovány do návrhu ÚP.

- Hasičský záchranný sbor Středočeského kraje územní odbor Mělník; ze dne 04.04.2017 pod č.j.: ME-360-2/2017/PD

Hasičský záchranný sbor Středočeského kraje, jako dotčený orgán na úseku požární ochrany a ochrany obyvatelstva, posoudil podle § 31 odst. 1 písm. b) zákona č. 133/1985 Sb., o požární ochraně, ve znění pozdějších předpisů a podle § 12 odst. 2 písm. i) zákona č. 239/2000 Sb., o integrovaném záchranném systému a změně některých zákonů, ve znění pozdějších předpisů, v souladu s vyhláškou č. 380/2002 Sb., k přípravě a provádění úkolů ochrany obyvatelstva, výše uvedenou dokumentaci předloženou dne: 8. 3. 2017 a předkládá pro zapracování do územního plánu následující požadavky:

Do občanského vybavení v textové a grafické části územního plánu je třeba zapracovat návrh ploch (i víceúčelových) odpovídajících potřebám obce, které vyplývají z požadavků civilní ochrany uvedených v jednotlivých bodech § 20 vyhlášky č. 380/2002 Sb. K bodu a) této vyhlášky sdělujeme, že obec Nová Ves je ohrožena průchodem průlomové vlny vzniklé zvláštní povodní. K bodu b) sdělujeme, že se obec Nová Ves nachází v zóně havarijního plánování MERA a.s. Kralupy nad Vltavou, dle zákona 224/2015 Sb. K bodu c) sdělujeme, že se v obci Nová Ves nenacházejí žádné stálé tlakově odolné ani žádné stálé tlakově neodolné úkryty a že ukrytí obyvatelstva je nutné řešit pomocí tzv. improvizovaných úkrytů. Pro získání dalších podkladů k doplnění bodu d) až i) vyhlášky č. 380/2002 Sb., § 20 je nutné se obrátit na příslušný obecní úřad. Dále je při zpracování změn v územním plánu třeba

pamatovat na §23 odst. 1 vyhl. č. 501/2006 Sb., o obecných požadavcích na využívání území, tzn. aby pro plochy určené pro zástavbu byly zajištěny zdroje požární vody.

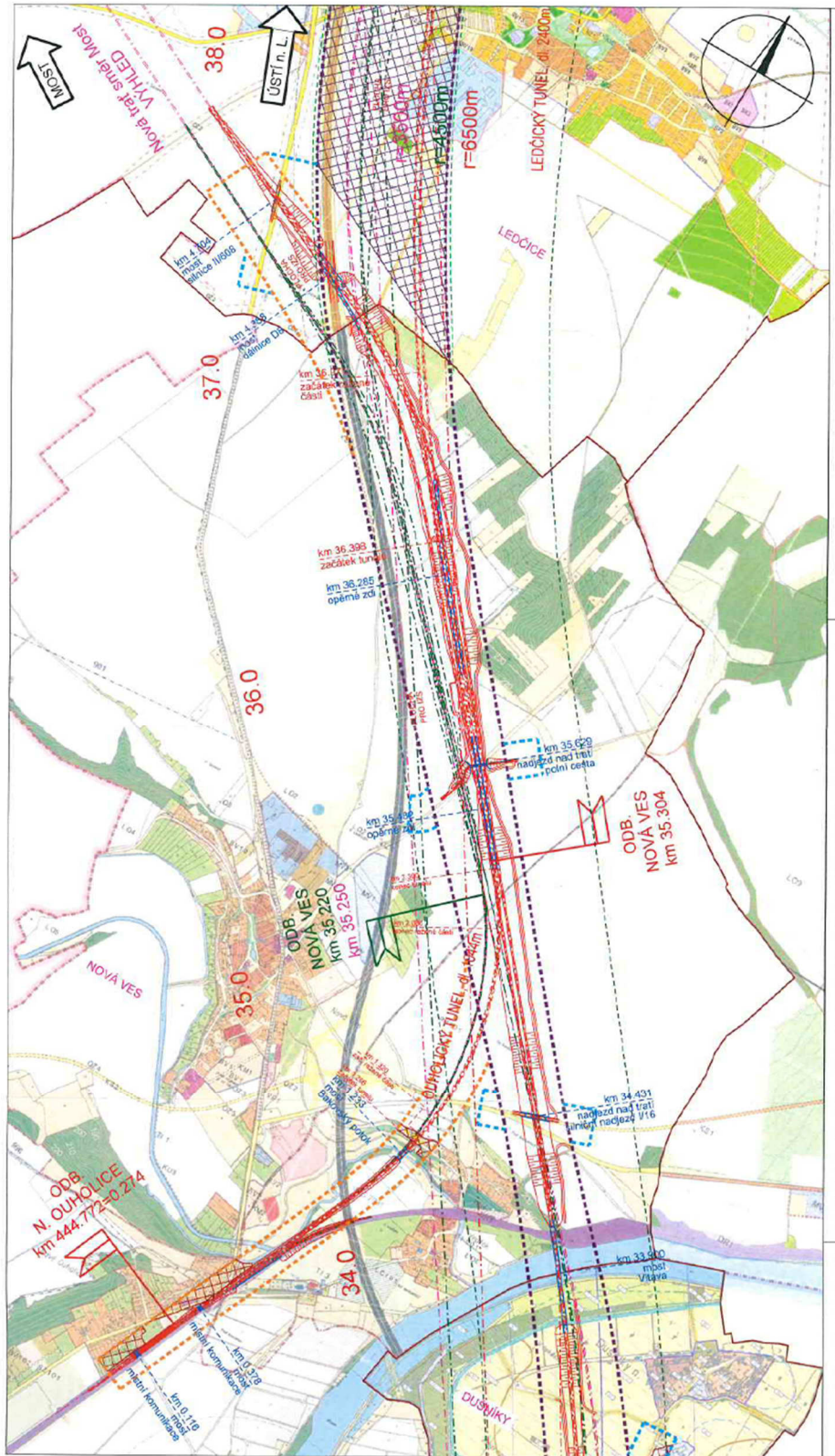
Vyhodnocení: Požadavky budou prověřeny a případně zapracovány do návrhu ÚP.

- Státní pozemkový úřad; ze dne 14.03.2017 pod č.j.: SPU 119561/2017 *Úřad pro Středočeský kraj a hlavní město Praha, Pobočka Mělník, Bezručova 109, 27601 Mělník - Veřejnou vyhlášku - oznámení o zahájení projednávání návrhu zadání územního plánu Obce Nová Ves. Následně po prostudování všech předložených dokladů se vyjadřujeme takto:*
 - *V katastrálním území Nová Ves byla v roce 2016 dokončena Komplexní pozemková úprava, která byla do katastru nemovitostí zapsána dne 30. 3. 2016. Všechna společná zařízení, která jsou vymezeny KoPÚ je nutné respektovat v zadání územního plánu Nová Ves.*
 - *V současné době lze provádět kontrolu zemědělských uživatelů přes registr půdy, ve kterém je možno dohledat uživatele pozemků, pokud je evidován v rámci požadovaných dotací. V případě, že budete mít zájem o upřesnění jednotlivých hospodařících uživatelů, po předložení mapových podkladů, kontaktujte prosím pracovníka uvedeného v záhlaví tohoto dopisu.*

Vyhodnocení: Požadavky budou prověřeny a případně zapracovány do návrhu ÚP.

- Správa železniční a dopravní cesty, s.o.; ze dne 28.03.2017 pod č.j.: 14732/2017 – SŽDC – GR – O26 *Z hlediska koncepce rozvoje železniční infrastruktury Vám dáváme následující vyjádření:*
 - *Řešeným územím je vedena dvoukolejná elektrizovaná železniční trať č. 090 Praha - Ústí nad Labem - Děčín, která je ve smyslu § 3 zákona č. 266/1994 Sb., o dráhách, zařazena do kategorie dráhy celostátní. Požadujeme respektovat ochranné pásmo dráhy dle výše uvedeného zákona o dráhách.*
 - *Řešeným územím je navržen koridor vysokorychlostní železniční tratě - rychlého spojení (dále jen RS) Praha - Lovosice, který je chráněn v rámci ZÚR Středočeského kraje. Projekt RS je součástí evropské sítě TEN-T (s termínem realizace do roku 2030), která klade velký důraz na rozvoj rychlého železničního spojení evropských států, včetně možnosti spolufinancování. Díky této skutečnosti se celý projekt významně přiblížil své realizaci, čemuž odpovídá také postup Ministerstva dopravy a SŽDC, které spustily další fázi přípravy. S ohledem na Nařízení Evropského parlamentu a Rady č. 1315/2013 ze dne 11. prosince 2013 o hlavních směrech Unie pro rozvoj transevropské dopravní sítě se předpokládá zahájení stavebních prací po roce 2020 s termínem dokončení do roku 2030.*
 - *V současné době bylo zahájeno zpracování Studie proveditelnosti nového železničního spojení Praha - Drážďany, jejímž podkladem je již zpracovaná územně technická studie RS Praha - Lovosice / Litoměřice, na základě které je možné zpřesnit koridor vymezený v ZÚR (viz příloha). Na základě výše uvedeného požadujeme vymezit koridor veřejně prospěšné stavby dle přiložené situace (elektronicky zašleme na vyžádání) a včetně všech souvisejících staveb. Koridor musí zahrnovat jak hlavní trasu (koridor vymezený fialovou čárkovanou čarou), tak lokální rozšíření pro úpravu silničních komunikací (modrá čárkovaná čára). Případná nová trať ve směru na Most a napojení na stávající železniční síť budou řešena v rámci studie proveditelnosti a uplatňována po jejím schválení.*
 - *V nově vymezených rozvojových či přestavbových lokalitách v ochranném pásmu dráhy požadujeme zařadit objekty a zařízení, pro které jsou stanoveny hygienické hlukové limity, do funkčního využití podmínečně přípustného. Podmínka bude znít, že v dalším stupni projektové přípravy bude prokázáno nepřekročení maximální přípustné hladiny hluku v chráněných vnitřních i venkovních prostorech staveb a venkovních prostorech*

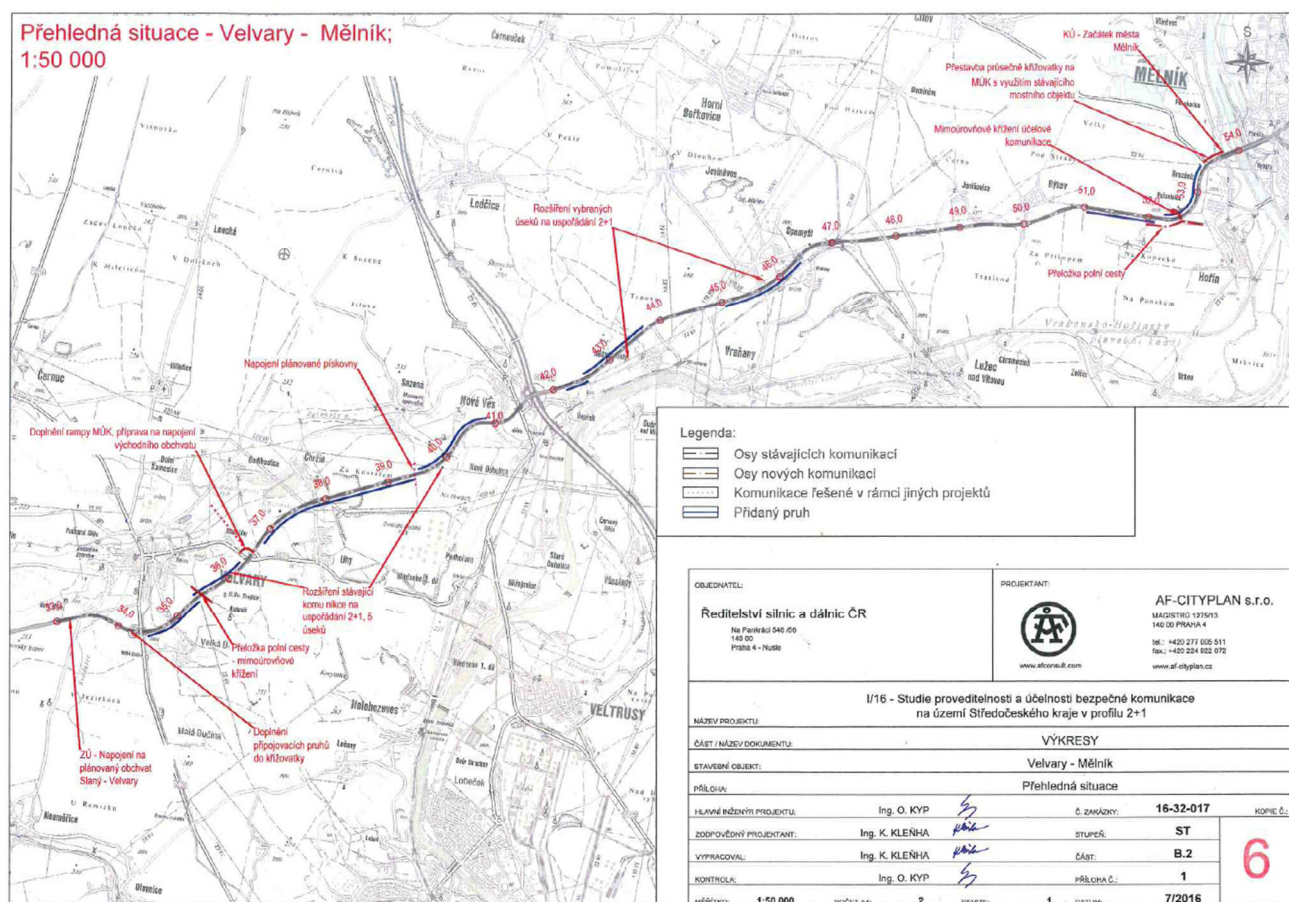
Vyhodnocení: Zadání ÚP kapitola A2) doprava –3. – 4. odst. – železniční doprava. Požadavek na prověření hygienických hlukových limitů bude prověřen a případně zapracován do návrhu ÚP.



- Ředitelství silnic a dálnic ČR; ze dne 07.04.2017 pod č.j.: 6472 – ŘSD – 11110 - 2017 Katastrálním územím obce Nová Ves prochází dálnice D8 a silnice 1/16, které požadujeme vč. silničního ochranného pásma respektovat.

Dále je v řešeném území sledována možnost rozšíření silnice 1/16 na uspořádání 2+1. Návrh rozšíření je aktuálně prověřen ve studii „1/16 - Studie proveditelnosti a účelnosti bezpečné komunikace na území Středočeského kraje v profilu 2+1“, AF-CITYPLAN s.r.o. 07/2016. Pro sledované rozšíření požadujeme v územním plánu vymezit a chránit koridor pro VPS v souladu s uvedenou studií a to minimálně v šířce silničního ochranného pásma.

Vyhodnocení: Zadání ÚP kapitola A2) doprava – 1. odst.. Požadavky budou prověřeny a případně zapracovány do návrhu ÚP.



Ve stanovené lhůtě uplatnili svá vyjádření a stanoviska tyto ostatní organizace:

- MERO ČR, a.s.; ze dne 08.03.2017 pod č.j.: 2017/000255/1 Sdělujeme Vám, že v uvedené oblasti se nachází naše zařízení: el. vedení 110 kV Na území obce Nová Ves (ORP Kralupy nad Vltavou) se nachází naše vedení elektrické energie (110 kV), v rámci pořizování územního plánu požadujeme zachovat jeho trasu a respektovat ochranná pásma vyplývající ze zákona č. 458/2000 Sb. a jeho prováděcích vyhlášek. Data vedení ve vektorové podobě byla poskytnuta v rámci ÚAP, případně je možné vyžádat si je na tresnak@mero.cz.

Vyhodnocení: Zadání ÚP A2) technická infrastruktura – 6. odst. – respektovat stávající technickou infrastrukturu. Bude prověřeno a případně zapracováno do návrhu ÚP. Územně analytické podklady ORP Kralupy nad Vltavou tvoří jeden z podkladů pro návrh zadání ÚP.

- Národní památkový ústav; ze dne 26.04.2017 pod č.j.: NPÚ – 321/18811/2017
*V dané věci máme následující připomínky:
V návrhu územního plánu obce Nová Ves budou vyznačeny nemovité kulturní památky a hodnotné architektonické či průmyslové dědictví, vč. drobných solitérních objektů (např. kašny, Boží muka, apod.).
Při plánování obnovy krajinných prvků a polních cest budou respektovány dochované reliktury historického uspořádání krajiny (krajinné celky, zbytky krajinných kompozic, historická cestní síť apod.). Zástavba v blízkosti nemovitých kulturních památek musí respektovat dochovanou urbanistickou strukturu, zejména půdorysné i objemové uspořádání zástavby, a měla by být regulována územní studií nebo regulačním plánem.*
Vyhodnocení: Zadání ÚP A1) – 1. odst.. Bude respektováno a požadavky budou prověřeny a případně zapracovány do návrhu ÚP.

- Povodí Vltavy, státní podnik; ze dne 18.04.2017 pod č.j.: 19195/2017 – 242 – Ka, SP – 2010/12303
Dle nám dostupných mapových podkladů záplavových území se 3 lokality v k.ú. Nová Ves nacházejí v záplavovém území Bakovského potoka (pozemky p.č. 329/1, 360/1 a 1451), přičemž na p.č. 329/1 a p.č. 1451 navíc zasahuje aktivní zóna. Výstavba v aktivní zóně dle § 67 Vodního zákona není možná! Na pozemku 360/1 bude při Q_{100} cca 1,5 m vody, tuto lokalitu pro obytnou výstavbu nedoporučujeme.
 - V k.ú. Vepřek leží 1 lokalita v záplavovém území Q_{20L} řeky Vltavy — p.č. 222/1, dle plánu pro zvládání povodňových rizik je zde střední stupeň ohrožení - zařazení této plochy nedoporučujeme.
 - V k.ú. Nové Ouholice se ve vyhlášeném záplavovém území řeky Vltavy nachází celkem 15 lokalit (p.č. 280/5, 280/6, 283/1, 332, 347/3, 347/7, 347/12, 521, 562/8, 568/2, 230/3, p.č. st. 139 a 177, p.č. 313/1 a 313/4).
 - Pozemky p.č. 280/5, 280/6 a 283/1 leží v záplavovém území Q_{20L} — se zařazením těchto ploch nesouhlasíme, dle plánu pro zvládání povodňových rizik je zde vysoký stupeň ohrožení — výstavba v těchto lokalitách není možná.
 - Pozemky p.č. 332, 347/3, 347/7, 347/12, 521, p.č. st. 139 a 177, p.č. 313/1 a 313/4 se rovněž nachází ve vyhlášeném záplavovém území Q_{20L} , po realizaci PPO jsou sice chráněny do průchodu velkých vod Q_{100L} , toto území však nadále potenciálně spadá do záplavového území — v případě selhání PPO, dle Plánu pro zvládání povodňových rizik v povodí Labe se nachází v území se středním až vysokým povodňovým ohrožením.
 - Pozemek p.č. 562/8 leží svou západní cca Y2 v záplavovém území $Q_{20L} \div Q_{100L}$ dle Plánu pro zvládání povodňových rizik v povodí Labe se tato V2 nachází v území se středním povodňovým ohrožením, výstavba ve východní V2 pozemku je možná.
 - Pozemek p.č. 568/2 zasahuje do záplavového území Q_{100L} jihovýchodním cípem, dle Plánu pro zvládání povodňových rizik v povodí Labe se nachází v území s nízkým až zbytkovým povodňovým ohrožením.
 - Pozemek p.č. 230/3 leží v záplavovém území Q_{5L} , dle plánu pro zvládání povodňových rizik je zde vysoký stupeň ohrožení — výstavba na tomto pozemku není možná.
 - Nové rozvojové plochy požadujeme situovat mimo vyhlášená záplavová území vodních toků.*V dalším stupni UPD bude pro rozvojové lokality uveden způsob zásobení pitnou vodou, likvidace splaškových odpadních vod a srážkových vod. Do regulativů území požadujeme zahrnout povinnost budoucího napojení rozvojových lokalit na veřejnou kanalizaci s kapacitní centrální ČOV. Dočasně je možné splaškové odpadní vody likvidovat prostřednictvím jímek na vyvážení. Pro likvidaci srážkových vod platí, že tyto je třeba z důvodů zpomalení odtoku z území v maximální možné míře likvidovat*

přímo na pozemcích (akumulace-zálivka, vsak) v souladu s vyhláškou č. 501/2006 Sb., o obecných požadavcích na využívání území.

Do výkresové části dalšího stupně ÚPD požadujeme doplnit záplavová území řeky Vltavy a Bakovského potoka včetně aktivní zóny. Do limitů využití území požadujeme uvést rozhodnutí, kterým se na Bakovském potoce stanovuje záplavové území včetně aktivní zóny č.j. 124225/2013/KUSK ze dne 11.3.2014.

Do limitů využití území požadujeme zahrnout nezastavitelnost manipulačního pruhu v šíři 10 m podél Vltavy a 6 m podél Bakovského potoka z titulu jejich správy a údržby.

- V ÚPD chybí údaj o zranitelnosti území a kategorii rybných vod.

Vyhodnocení: Zastavitelnost jednotlivých ploch bude posuzována v dalším stupni projednávání ÚP. Zadání ÚP A2) technická infrastruktura – 2. odst. Protipovodňová ochrana (Územně analytické podklady ORP Kralupy nad Vltavou), 5. odst. – záplavové území. Bude prověřeno a případně zapracováno do návrhu ÚP.

- NET4GAS, s.r.o.; ze dne 04.04.2017 pod č.j.: 2034/17/OVP/Z

Dotčené síť:

stanice katodové ochrany Ouholice, anodové uzemnění a příslušné kabelové rozvody I.

stanice katodové ochrany Ouholice, anodové uzemnění a příslušné kabelové rozvody II.

kabel protikorozi ochrany

VTL plynovod nad 40 barů DN 1000

VTL plynovod nad 40 barů DN 500

2x VTL plynovod nad 40 barů DN 900

Metalický kabel

Optický kabel

- Do přiložené situace jsme Vám informativně zakreslili trasu stávajících inženýrských sítí ve správě NET4GAS, s.r.o.

- Ustanovením § 68 odst. (2) písm. c) energetického zákona je pro uvedené stávající plynovody stanoveno ochranné pásmo na 4 m a bezpečnostní pásmo na:

- 150 m pro DN 500

- 200 m pro DN 900 a DN 1000 kolmé vzdálenosti od půdorysu plynovodu na obě strany.

Ustanovením § 68 odst. (2) písm. g) energetického zákona je ochranné pásmo anodového uzemnění a příslušných kabelových rozvodů 1 m, dle TPG 920 25 je ochranná vzdálenost anodového uzemnění 100 m na všechny strany.

Ustanovením § 68 odst. (2) písm. g) energetického zákona je pro telekomunikační síť stanoveno ochranné pásmo 1 m kolmé vzdálenosti od půdorysu kabelu na obě strany.

- Na WEB portálu <http://portal.aeostore.cz/uap/> jsou pro pořizovatele územně analytických podkladů k dispozici aktuální údaje o území. Přístupové jméno a heslo na portál jsme Vám zasílali spolu s průvodním dopisem v roce 2007. V případě, že potřebujete nové přístupové údaje, zažádejte si o ně na adrese: data@net4gas.cz. Data na webovém portále jsou vždy aktuální. Pasport č.1 (údaje o území) se stahuje společně s daty. Stažením dat pořizovatel ÚAP bere na vědomí, že data použije výhradně pro potřeby ÚAP a při zapracování těchto dat do návrhu nové úplné aktualizace územně analytických podkladů nedojde k jejich změně.

Připomínky:

- Tyto připomínky jsou uplatňovány v rámci § 47 zákona č. 183/2006 Sb., o územním plánování a stavebním řádu (stavební zákon), ve znění pozdějších předpisů:

- Do textové části Územního plánu Nová Ves požadujeme uvést následující text: „Umístění staveb v bezpečnostním pásmu je dle § 69 zákona č. 458/2000 Sb., energetický zákon, v platném znění, podmíněno předchozím vydáním písemného souhlasu provozovatele.“
- V této souvislosti upozorňujeme, že mezi plochami navrženými k prověření jejich zastavitelnosti jsou plochy, které zasahují do bezpečnostního pásma VTL plynovodu DN 500: 1718 v k.ú. Nová Ves u Nelahozevsí a do ochranné vzdálenosti anodového uzemnění: 280/5 a 280/6 v k.ú. Nové Ouholice.

Vyhodnocení: Zastavitelnost jednotlivých ploch bude posuzována v dalším stupni projednávání ÚP. Zadání ÚP A2) technická infrastruktura – 6. odst. – respektovat stávající technickou infrastrukturu. Bude prověřeno a případně zapracováno do návrhu ÚP. Územně analytické podklady ORP Kralupy nad Vltavou tvoří jeden z podkladů pro návrh zadání ÚP.

- UPC Česká republika, s.r.o.; ze dne 14.03.2017 pod č.j.: 529/2017 Společnost InfoTel, spol. s r.o. (dále jen InfoTel) zplnomocněna od 1.3.2017 k zastupování společnosti UPC Česká republika, s.r.o. (dále jen UPC) jako vlastníka sítě elektronických komunikací ve správních, stavebné - správních, povolovacích a jiných řízeních na základě Vaší žádosti o vyjádření ze dne 9.3.2017 o existenci sítě po předložení návrhu územního plánu obce Nová Ves - situace 1:5000 z 01/2017 a na základě stanovení důvodu pro vydání vyjádření vydává následující vyjádření:
 - ve staveništi předmětné stavby se nachází vedení veřejné komunikační sítě a jeho ochranné pásmo společnosti UPC, jejíž existence a poloha je zakreslena v příloze tohoto vyjádření. Ochranné pásmo WKS je v souladu s ustanovením § 102 zákona č. 127/2005 Sb., o elektronických komunikacích a o zrušení některých souvisejících zákonů stanoveno rozsahem 1,5 m po stranách krajní hrany vedení WKS (dále jen Ochranné pásmo). Podzemní WKS jsou uloženy v pískovém loži volně v zemní rýze, kryty cihlou, folií nebo zákrytovou deskou nebo v chráničkách PE, optické kabely v chráničkách HDPE.

Nadzemní WKS jsou vedeny:

- Vyjádření je platné pouze v rámci předmětné stavby a pro důvod vydání vyjádření stanovený žadatelem v žádosti.
- Společnost UPC souhlasí s umístěním a realizací stavby s tím, že stavebník nebo jím pověřená třetí osoba dodrží níže uvedené podmínky včetně Všeobecných podmínek ochrany WKS společnosti UPC, které jsou součástí tohoto vyjádření.
- Vyjádření pozbývá platnosti uplynutím doby platnosti, změnou rozsahu zájmového území i změnou důvodu vydání vyjádření uvedeného v žádosti nebo nesplněním povinnosti stavebníka dle bodu 2 tohoto vyjádření, to vše v závislosti na tom, která ze skutečností rozhodná pro pozbytí platnosti tohoto vyjádření nastane nejdříve. Platnost vyjádření je 1 rok od data vydání.
- V souvislosti s tím, žádáme, aby byly optické sítě UPC zaneseny do územního plánu obce Nelahozeves a to do textové i grafické části územního plánu.
- Bez ohledu na všechny shora v tomto vyjádření uvedené skutečnosti ie stavebník, nebo jím pověřená třetí osoba povinen řídit se Všeobecnými podmínkami ochrany WKS společnosti UPC, které jsou nedílnou součástí tohoto vyjádření.

Vyhodnocení: Zadání ÚP A2) technická infrastruktura – 6. odst. – respektovat stávající technickou infrastrukturu. Bude prověřeno a případně zapracováno do návrhu ÚP.

Dále budou dle vyhodnocení všechny popsané připomínky zapracovány do návrhu Územního plánu obce Nová Ves do jeho textové a grafické části.

Vypracovali a zastupitelstvu obce předkládají:

Bc. Kristýna Štemberková – pořizovatelka

Martin Exner – určený zastupitel