



# **STRATEGICKÝ PLÁN OBCE NOVÁ VES**

**NA OBDOBÍ 2022-2030**



**PROSINEC 2016, AKTUALIZACE 2022**



*Zvonice v Nové Vsi*

## PŘEDMLUVA

Strategický plán obce Nová Ves je koncepčním dokumentem, který

- v analytické části rekapituluje současný stav obce, hodnotí silné a slabé stránky, možná rizika a perspektivy rozvoje
- a ve strategické části formuluje vizi, jak by obec měla vypadat přibližně za deset let, a stanovuje problémové okruhy a projektové záměry.

Ke strategické části dokumentu jsou volně připojeny projektové karty, v nichž jsou charakterizovány jednotlivé akce, s nimiž v horizontu zhruba dvou následujících volebních období obec počítá a které jsou potřebné k tomu, aby se podařilo naplnit strategickou vizi formulovanou v tomto strategickém plánu.

Strategický plán obce Nová Ves vznikl v součinnosti zastupitelů obce a zpracovatelů, Přemyslovské střední Čechy o. p. s. První strategický plán byl zpracován na období 2016-2022 (schválen byl zastupitelstvem 12. 12. 2016), v roce 2022 proběhla pak celková revize s využitím nových dat ze Sčítání lidu, domů a bytů 2021.

V textu bylo využito fotografií a dalších obrazových a mapových podkladů z internetových stránek úřadu obce a dalších internetových zdrojů.



*Interiér kostela Narození Panny Marie ve Vepřku*

**OBSAH**

<b>PŘEDMLUVA .....</b>	<b>3</b>
<b>ANALYTICKÁ ČÁST .....</b>	<b>5</b>
<b>1. ZÁKLADNÍ INFORMACE.....</b>	<b>5</b>
1.1 ČÁSTI OBCE .....	5
1.2 KULTURNÍ, TECHNICKÉ A PŘÍRODNÍ PAMÁTKY .....	6
1.3 GEOGRAFIE A KLIMATICKÉ PODMÍNKY.....	9
<b>2. OBYVATELSTVO .....</b>	<b>12</b>
2.1 ZÁKLADNÍ INFORMACE O OBYVATELSTVU OBCE.....	12
2.2 STRUKTURA OBYVATELSTVA PODLE POHLAVÍ A RODINNÉHO STAVU.....	13
2.3 POHYB OBYVATELSTVA .....	13
2.4. VZDĚLÁNÍ.....	14
<b>3. MÍSTNÍ EKONOMIKA .....</b>	<b>16</b>
3.1 VYUŽITÍ PŮDY .....	16
3.2 PODNIKATELSKÉ SUBJEKTY V OBCI .....	16
3.3 NEZAMĚSTNANOST .....	17
3.4 ROZPOČET OBCE.....	18
<b>4. DOMY A BYTY.....</b>	<b>21</b>
<b>5. ÚZEMNÍ PLÁN A ROZVOJ OBCE.....</b>	<b>23</b>
<b>6. TECHNICKÁ INFRASTRUKTURA.....</b>	<b>24</b>
6.1 VODA.....	24
6.2 KANALIZACE .....	25
6.3 OSTATNÍ SÍTĚ .....	25
<b>7. DOPRAVA.....</b>	<b>26</b>
7.1 SILNIČNÍ DOPRAVA.....	26
7.2 ŽELEZNIČNÍ DOPRAVA .....	27
7.3 OSTATNÍ DOPRAVA .....	27
<b>8. VYBAVENOST, SLUŽBY A SPOLKOVÝ ŽIVOT .....</b>	<b>28</b>
8.1 ŠKOLSTVÍ.....	29
8.2 LÉKAŘSKÁ PÉČE A SOCIÁLNÍ PÉČE .....	29
8.3 SPORT, KULTURA A SPOLKY .....	30
<b>9. ŽIVOTNÍ PROSTŘEDÍ.....</b>	<b>32</b>
9.1 ODPADY.....	32
9.2 OVZDUŠÍ A HLUK.....	33
9.3 PROTIPOVODŇOVÁ OPATŘENÍ.....	33
<b>10. MÍSTNÍ SPRÁVA.....</b>	<b>37</b>
<b>11. SHRNUTÍ.....</b>	<b>39</b>
11.1 ANALYTICKÁ VÝCHODISKA PRO SWOT ANALÝZU .....	39
11.2 SWOT ANALÝZA.....	41
<b>STRATEGICKÁ ČÁST.....</b>	<b>42</b>
<b>12. STRATEGICKÁ VIZE A PROBLÉMOVÉ OKRUHY .....</b>	<b>42</b>
<b>13. DATABÁZE PROJEKTŮ .....</b>	<b>44</b>

## ANALYTICKÁ ČÁST

### 1. ZÁKLADNÍ INFORMACE

Obec Nová Ves se nachází na levém břehu (část k. ú. Nové Ouholice je i na pravém břehu) při dolním toku Vltavy, na soutoku s Bakovským potokem, na sever od města Kralupy nad Vltavou. Nová Ves (pro přesnější identifikaci se doplňuje „u Mělníka“ v poštovním systému PSČ, nebo „u Nelahozevsi“ v katastru nemovitostí) se skládá z pěti částí: Nové Vsi, Nových Ouholic, Starých Ouholic, Vepřku a Mířejovic. Katastry jsou tři – Nová Ves (4,76 km<sup>2</sup>), Vepřek (1,92 km<sup>2</sup>) a Nové Ouholice (3,43 km<sup>2</sup>). Celá obec má rozlohu zhruba 1012 hektarů a žije v ní v současnosti přes 1000 obyvatel.

Tab. č. 1: Nová Ves – základní informace	
<b>ZUJ (kód obce):</b>	535117
<b>NUTS5:</b>	CZ0203535117
<b>LAU 1 (NUTS 4):</b>	CZ0206 - Mělník
<b>NUTS3:</b>	CZ020 - Středočeský kraj
<b>NUTS2:</b>	CZ02 - Střední Čechy
<b>Obec s pověřeným obecním úřadem:</b>	Kralupy nad Vltavou
<b>Obec s rozšířenou působností:</b>	Kralupy nad Vltavou
<b>IČ:</b>	00237132
<b>Katastrální plocha (ha):</b>	1012,5
<b>Přihlášených obyvatel k 31. 12. 2021:</b>	1009 (veřejná databáze)
<b>Počet bydlících obyvatel k 26. 3. 2021:</b>	1064 (SLDB)
<b>Nadmořská výška:</b>	185 m. n. m. (160-270 m.)
<b>Zeměpisné souřadnice (WGS-84):</b>	14° 18' 18" E, 50° 18' 43" N
<b>První písemná zpráva (rok):</b>	1421
<b>Počet katastrů:</b>	3
<b>Počet územně technických jednotek:</b>	5
<b>Počet částí obce:</b>	5
<b>PSČ:</b>	277 52

Zdroj: ČSÚ. \* - počty obyvatel podle veřejné databáze ke konci roku jsou lidé s trvalým pobytem v obci, data ze Sčítání 2021 jsou lidé v daný den (26. 3. 2021) s „obvyklým pobytem“.

#### 1.1 Části obce

**Nová Ves** je kulturním a obchodním centrem obce. Rozkládá se na velké křižovatce rychlostní silnice Mělník - Slaný a na exitu 18 dálnice D8. Kromě toho se celou její centrální částí táhne tzv. "stará teplická silnice" II/608. Všechno to s sebou nese zvýšenou dopravní zátěž, jejíž negativní vlivy se obec v dlouhodobém horizontu snaží tlumit.

Nová Ves je sídlem obecního úřadu, najdete zde poštu, zrekonstruovanou mateřskou školu, obecní knihovnu, dětské a fotbalové hřiště, prodejnu potravin, pohostinská zařízení, čerpací stanici pohonných hmot, oddělení dálniční policie a areál správy a údržby dálnic.

Část Nové Vsi je ohrožena povodní od Bakovského potoka.

**Vepřek** se nachází asi 1,5 km na východ od Nové Vsi na levém břehu Vltavy. Vepřek protíná železniční koridor a dálnice D8. V současné době je přes katastrální území Vepřek plánována trasa vysokorychlostní železnice Praha – Drážďany. Od západu přitéká Bakovský potok, který se zde vlévá do Vltavy. Vepřek je místem významného archeologického naleziště. Leží na mírném svahu klesajícím na severozápad uprostřed mezi Vepřkem a návrším, na němž stojí původně středověký kostel Narození Panny Marie s přilehlým hřbitovem a sousední bývalou školou. Pravěcí lidé si zde pro své působení vybrali místo bohatě zásobené vláhou ze dvou vodních toků a umožňující daleký rozhled po proudu i proti proudu Vltavy, přirozeně chráněné příkrými srázy říční terasy a svahy údolí Bakovského potoka. Unikátní nálezy únětických pohřbů ve velkých nádobách představují v našem prostředí vzácný jev. Ačkoli z českých únětických pohřebišť je dosud známo jen asi deset hrobů tohoto typu, tři z nich byly objeveny právě ve Vepřku.

**Nové Ouholice** vznikly po povodni v roce 1784, kdy byly původní Velké Ouholice stojící na břehu Vltavy zcela zničeny. Veltruský hrabě Chotek daroval lidem postiženým povodní stavební místo a materiál na stavbu nových domků právě na stráni, která se nachází severně od Starých Ouholic.

Nachází se asi 1,5 km na jihovýchod od Nové Vsi. Prochází tudy železniční trať Kralupy nad Vltavou - Děčín a silně frekventovaná silnice II/608 (až 10 000 vozidel denně).

Část zástavby je ohrožena povodní. Toto riziko bylo ovšem významně sníženo instalací zahrazení podjezdu pod železniční tratí a propustku.

**Staré Ouholice** se nachází asi 2,5 km na jihovýchod od části Nová Ves, v k. ú. Nové Ouholice. Leží na levém břehu Vltavy. V posledních letech zde vyrostla téměř padesátka nových domů a ves po staletí bojujících s povodněmi a poskytující občerstvení vltavským šífařům se proměnila v příjemnou a klidnou obytnou zónu. Většina zástavby je však ohrožena povodní.

**Miřejovice** se rozkládají asi 3,5 km na jih od části Nová Ves, naproti oboře veltruského zámku, částečně pod veltruským mostem a těsně sousedí s Nelahozevsí. Patří do katastrálního území Nové Ouholice. Většina zástavby je ohrožena povodní.

Mají bohatou historii, hlavně převoznickou a pivovarskou. Život zdejších lidí byl vždy spjat s vodou, Vltava poskytovala obživu převozníkům a rybářům, ves díky své poloze na zemské stezce spojující Prahu se Saskem byla význačným formanským střediskem. V Miřejovicích najdete bývalý pivovar, který roku 1891 čepoval své pivo na zemské jubilejní výstavě, odkud si odvezl zlatou medaili císaře Františka Josefa II. V roce 1898 dosáhla roční produkce piva 14.500 hl.

## **1. 2 Kulturní, technické a přírodní památky**

### **Kostel a zvonice ve Vepřku**

Středověký kostel Narození Panny Marie (památky s č. reg. 16612/2-1414) s prokázanými základy románskými a pravděpodobně ještě staršími (soudě podle archeologických nálezů v jeho bezprostředním okolí), spolu se zvonicí ze 14. století (památky s č. reg. 50323/2-3822) a impozantní budovou bývalé školy představují přirozenou autoritativní výstavbu středočeské vesnice. Ves sama se severním směrem od kostela pyšní v roce

1739 postavenou budovou bývalé fary a několika velkými statky (grunt „Královský“, grunt „Dvořákovský“, grunt „Heroltovský“, pivovar, vodní mlýn).



*Zvonice ve Vepřku*

### **Zvonice v Nové Vsi**

Zvonice je od 3. 5. 1958 kulturní památkou (č. reg. 21857/2-3821), v minulosti obnovená v r. 1853, v říjnu 2007 kompletně zrekonstruovaná s nově vykováním zvonem. U zvoničky probíhá a také začíná mnoho akcí - masopustní průvod, v září se na návsi kolem zvoničky koná novoveské posvícení, v prosinci na Štědrý den odpoledne je zde tradiční slavnostní setkání občanů.

### **Vodní mlýn ve Vepřku**

Unikátní vodní mlýn (památky s č. reg. 104219) – jeho základy jsou na místě středověké tvrze rodu Wepřeckých z Wepřberku – patří k nejvýznamnějším objektům svého druhu v regionu dolního Povltaví a v celém Středočeském kraji.

Hodnotná není jen stavební podstata mlýna, která je výsledkem kontinuálního vývoje od pozdního středověku po první třetinu 20. století, ale rovněž kompletní dochované technologické vybavení mlýna z doby rané industrializace mlynářství.

Mlýn prošel v posledních deseti letech rekonstrukcí a stává se místem pořádání kulturních akcí. Je v soukromých rukou.

### **Pomník ve Starých Ouholicích**

Na staré návsi najdete pomník padlým z roku 1925 ve tvaru vysokého trojbokého žulového monumentu s litinovým zdobením.

### **Památník v Nové Vsi**

Před budovou obecního úřadu je pomník padlým v obou světových válkách - vysoký žulový monument, na jeho vrcholu je z čelní strany stylizovaná trnová koruna. Na místě zvaném Na Homolce se v noci z 8. na 9. května 1945 odehrála jedna z posledních tankových bitev druhé světové války.



*Památník v Nové Vsi*

### **Fotovoltaická elektrárna**

Největší technickou stavbou je fotovoltaická elektrárna nad Novou Vsí na úbočí vrchu Škarechov. Zabírá plochu 82,5 ha a je v současnosti druhou největší fotovoltaickou elektrárnou v České republice. Její výkon je 35 MWp, na výstavbu bylo použito celkem 186 960 ks fotovoltaických panelů.



*Elektrárna Měřejovice*



### Přírodní památky a zajímavosti

V obci (u školky v Nové Vsi) roste památný strom – javor babyka. Stáří je asi 70 let, obvod kmene 190 cm a výška cca 16 metrů.

Ze zajímavých stromů lze jmenovat dub v Miřejovicích, stromořadí lip v Miřejovicích a lesní porosty Panský háj (na katastrech Nových Ouholic a Nové Vsi) a Obůrka (v Nové Vsi).

Významným krajinným prvkem je dolní tok Bakovského potoka a jeho okolí (k. ú. Vepřek), stráně nad částí Nelahozevsi Hleďsebe v katastru Nových Ouholic a pravý břeh Vltavy u Nových Ouholic.

### Josef Walter

Nejnámějším rodákem obce je patrně průkopník motorismu Josef Walter, konstruktér motocyklů a automobilů. Narodil se 19. prosince 1873 ve Vepřku na Mělnicku. Patřil k otcům zakladatelům českého automobilismu. V roce 1897 založil dílnu, kde zahájil výrobu motorových kol vlastní konstrukce. Jeho další cesta vedla k automobilu, který spatřil světlo světa roku 1909. Zájem zákazníků od samého začátku upoutával účastí v závodech, z nichž si jeho stroje často odnášely vavříny vítězství. Zemřel 15. ledna 1950 v Praze.

## 1.3 Geografie a klimatické podmínky

Slánsko je oblastí s mírně teplým, suchým klimatem s mírnou zimou a krátkým trváním sněhové pokrývky. Klima je charakterizováno údaji:

- průměrná roční teplota se pohybuje okolo 8 °C,
- průměrný roční srážkový úhrn – činí méně než 500 mm, vzhledem k tomu, že území severně od Prahy, leží ve srážkovém stínu Krušných hor a Českého středohoří a patří k nejsušším oblastem v Čechách,
- délka vegetačního období je udávána v délce 168 dnů,
- teplotní a srážková maxima jsou zpravidla v červenci,
- počet souvislých mrazivých dní v roce nepřesahuje 85,
- střední počet dní v roce se souvislou sněhovou pokrývkou je 38 a má v posledních desetiletích klesající tendenci,
- větry vanou nejčastěji z jihozápadu, západu a severozápadu s průměrnou rychlostí větru 4–5 m/s, v nárazech maxima do 15 m/s.



Nová Ves



*Staré Ouholice*



*Vepřek*



*Nové Ouholice*



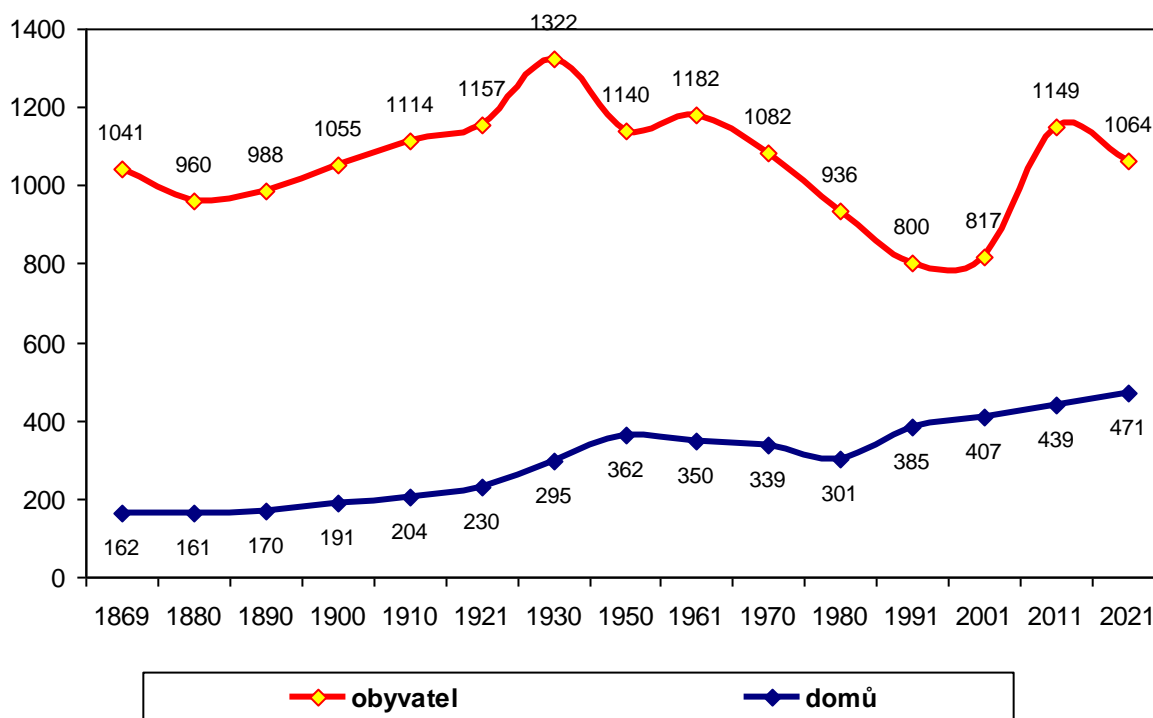
*Miřejovice*

## 2. OBYVATELSTVO

### 2.1 Základní informace o obyvatelstvu obce

Obce, které v současnosti tvoří obec Nová Ves, měly dohromady zhruba stejný počet obyvatel jako dnes už před 150 lety. Nejméně obyvatel žilo v těchto obcích po roce 1990, od té doby se v obci opět staví a lidí přibývalo až zhruba do roku 2010. Od té doby obě metody stanovení počtu obyvatel (registry obyvatel – veřejná databáze i Sčítání lidu, domů a bytů) vykazují pokles řádově o stovku lidí.

Graf č. 1: Vývoj počtu obyvatel a domů v obci Nová Ves



Zdroj: ČSÚ - SLDB (počet domů v letech 1961-1980 uvádí jen domy trvale obydlené)

### Věková struktura obyvatelstva v obci Nová Ves

Obec má výrazně více lidí nad 65 let než osob do 15 let, a tedy nepříznivý index stáří. Průměrný věk obyvatel je přes 43 let, výrazně vyšší než v ORP Kralupy nad Vltavou i víc než ve Středočeském kraji jako celku.

Tab. č. 2: Obyvatelstvo obce Nová Ves podle věku

	Počet obyvatel k 31. 12. 2021	Počet obyvatel ve věku		
		0-14 let	15-64 let	65 a více let
<b>Celkem</b>	1009	160	647	202
Muži	518	78	352	88
Ženy	491	82	295	114

Zdroj: ČSÚ – veřejná databáze 2022

**Tab. č. 3: Podíl obyvatel obce, okresu a kraje v produktivním věku na celkovém počtu obyvatelstva k 31. 12. 2021 v %**

věk	Obec Nová Ves	ORP Kralupy	Středočeský kraj
Předproduktivní (0-14 let)	15,9	17,6	17,9
Produktivní (15-64 let)	64,1	64,1	63,3
Poproduktivní (65 a více let)	20,0	18,3	18,8
<b>celkem</b>	<b>100,0</b>	<b>100,0</b>	<b>100,0</b>
Index stáří*/	126,3	103,7	105,4
Průměrný věk	43,4	41,3	41,6

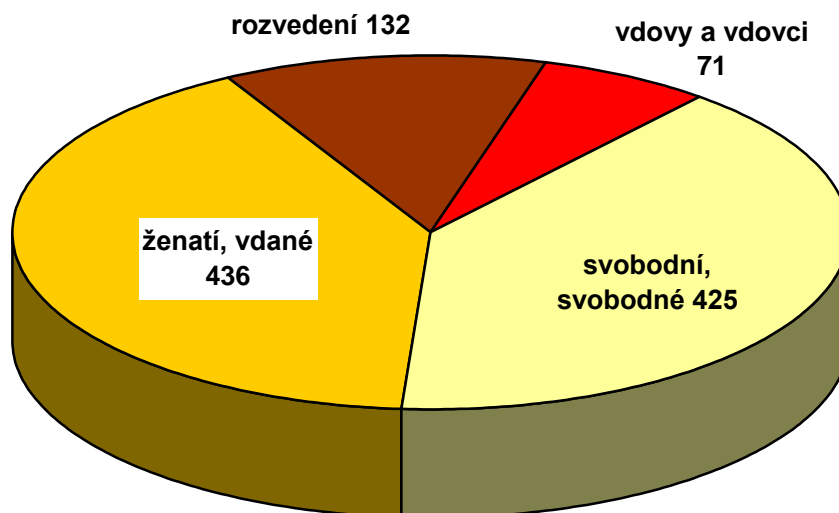
\*Poměr počtu obyvatel ve věku od 65 let proti počtu ve věku 0-14 let v %  
Zdroj: ČSÚ – veřejná databáze 2022

## 2.2 Struktura obyvatelstva podle pohlaví a rodinného stavu

V obci Nová Ves je neobvykle vysoký podíl mužů – přes 51 % (v populaci ČR je mužů kolem 48 % a žen 52 %).

Svobodných je prakticky stejně jako ženatých + vdaných.

**Graf č. 2: Obyvatelstvo obce Nová Ves podle rodinného stavu (v %)**



Zdroj: ČSÚ – SLDB 2021, data k 26. 3. 2021

## 2.3 Pohyb obyvatelstva

Růst obyvatel obce Nová Ves od roku 2000 byl způsoben tím, že se do obce přistěhoval relativně velký počet osob, a to zejména v letech 2008 a 2009 (dohromady cca 450 osob, odstěhovalo se za tyto dva roky jen asi 150 lidí). Naproti tomu v letech 2010 a 2011 následoval velký odliv obyvatel. Tak o tom vypovídá veřejná databáze opírající se o registry obyvatel.

Přirozený pohyb obyvatelstva byl v obci za celé období 2000-2021 mírně negativní, což je dáno relativně starou populací.

Bilanci posledních let ovlivnila významně i korekce, kterou provádí ČSÚ vždy na konci roku před Sčítáním obyvatel, kdy data z registrů jsou korigována, „promítají se do nich výsledky Sčítání“ jak uvádí metodika ČSÚ. V případě Nové Vsi byla takhle „zkorigován mezi roky 2020 a 2021 počet obyvatel v registrech o 70 směrem dolů.

**Tab. č. 4: Pohyb obyvatelstva v obci Nová Ves v období 2000-2021**

rok	stav k 1.1.	narození	zemřelí	přistěh.	vystěh.	přírůstek přirozený	přírůstek stěhov.	přírůstek celkový	stav k 31. 12.
2000	813	6	4	33	21	2	12	14	827
2001	812	6	7	33	35	-1	-2	-3	809
2002	809	8	4	26	19	4	7	11	820
2003	820	7	6	33	27	1	6	7	827
2004	827	10	10	47	17	-	30	30	857
2005	857	1	9	29	29	-8	-	-8	849
2006	849	7	12	46	45	-5	1	-4	845
2007	845	12	9	187	136	3	51	54	899
2008	899	9	12	227	57	-3	170	167	1 066
2009	1 066	10	11	240	98	-1	142	141	1 207
2010	1 207	13	18	133	136	-5	-3	-8	1 199
2011	1 187	8	11	45	125	-3	-80	-83	1 104
2012	1 104	8	6	33	85	2	-52	-50	1 054
2013	1 054	6	12	36	49	-6	-13	-19	1 035
2014	1 035	9	12	40	29	-3	11	8	1 043
2015	1 043	13	13	23	42	-	-19	-19	1 024
2016	1 024	9	5	45	15	4	30	34	1 058
2017	1 058	14	10	47	24	4	23	27	1 085
2018	1 085	15	10	44	38	5	6	11	1 096
2019	1 096	7	13	57	42	-6	15	9	1 105
2020	1 105	9	9	26	35	-	-9	-9	1 096
2021	1 026	6	20	45	48	-14	-3	-17	1 009

Zdroj: ČSÚ, veřejná databáze 2022, na konci let „před Sčítáním lidu, domů a bytů“ (2000, 2010, 2020) provádí ČSÚ korekci dat z registrů obyvatel (veřejné databáze)

## 2. 4. Vzdělání

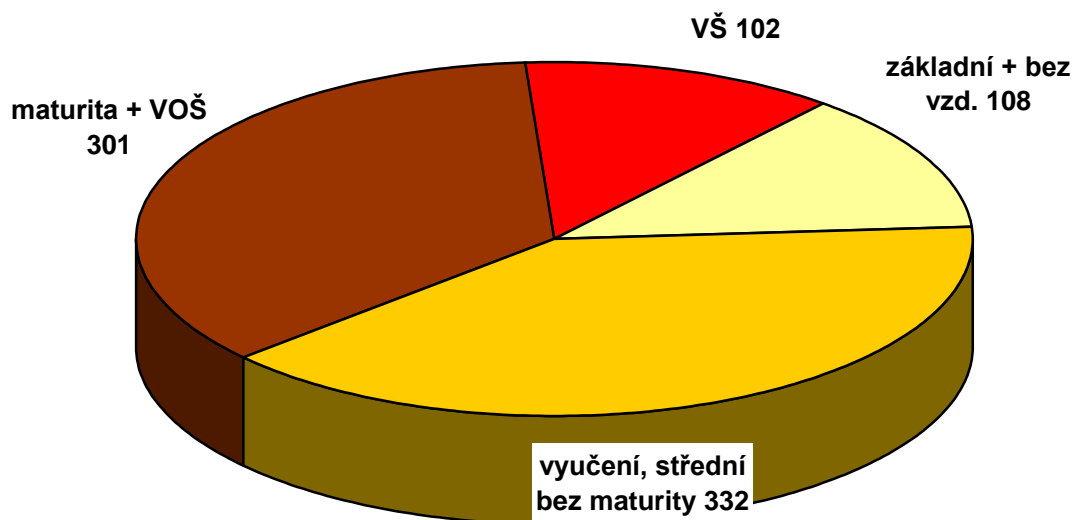
V obci Nová Ves bylo podle sčítání v roce 2021 ve srovnání s okresním, krajským a republikovým průměrem méně lidí s vyšším vzděláním.

**Tab. č. 5: Srovnání vzdělanostní struktury obyvatel ve věku od 15 let (%)**

	Bez vzd. + základní	vyučen	Mat. + VOŠ	VŠ
<b>Nová Ves</b>	<b>12,2</b>	<b>37,4</b>	<b>33,9</b>	<b>11,5</b>
ORP Kralupy n. Vlt.	13,0	31,4	34,6	15,2
Praha	8,1	17,0	35,1	33,7
Středoč. kraj	12,7	30,5	34,3	16,9
ČR	13,2	31,0	32,5	17,6

Zdroj: ČSÚ – SLDB 2021, dopočty v řádcích do 100 % - nezjištěno)

Graf č. 3: Obyvatelstvo obce Nová Ves starší 15 let podle nejvyššího dokončeného vzdělání



Zdroj: ČSÚ – SLDB 2021, dopočet – neuvedli



Silnice středem obce

### 3. MÍSTNÍ EKONOMIKA

#### 3.1 Využití půdy

Zemědělská půda představuje téměř 70 % plochy obce, v ní naprosto převažuje orná půda (89 % zemědělské půdy). Orné půdy ovšem ubývá, za posledních šest let o 19 hektarů, a to ve prospěch „ostatních ploch“ (např. solární elektrárna). Lesy tvoří jen 7 % území, což je na sever od Prahy (Slánsko, Kralupy) vcelku běžný jev.

Tab. č. 7: Výměry půdy v obci Nová Ves (k 31. 12. 2015 a 2021, údaje v hektarech)

Druh	2015	2021
<b>Celková výměra pozemku</b>	<b>1011</b>	<b>1012</b>
<b>Zemědělská půda</b>	<b>707</b>	<b>691</b>
Zahrady	26	25
Louky	7	11
Chmelnice a vinice	20	20
Orná půda	634	615
Ovocné sady	20	20
<b>Nezemědělská půda</b>	<b>304</b>	<b>321</b>
Vodní plochy	50	49
Lesní půda	70	73
Zastavěné plochy	21	21
Ostatní plochy	163	178

Zdroj: ČSÚ, Veřejná databáze 2016, 2022

#### 3.2 Podnikatelské subjekty v obci

V roce 2015 bylo registrováno v obci 127 podnikatelských subjektů vykazujících činnost. Skoro 90 % představovali podnikatelé–fyzické osoby. O šest let později přibylo aktivních podnikatelských subjektů na celkem 154.

Tab. č. 8: Přehled podnikatelských subjektů (se zjištěnou aktivitou) podle právní formy (k 31. 12. 2015 a 2021)

Typ subjektu	2015	2021
<b>Fyzické osoby</b>	<b>113</b>	<b>133</b>
FO podnikající podle živnostenského zákona	95	119
FO podnikající podle jiného zákona	7	4
Zemědělství podnikatelé	6	7
Ostatní, nezjištěno	5	3
<b>Právní osoby</b>	<b>14</b>	<b>21</b>
Obchodní společnosti	10	16
Družstva	0	0
Akciové společnosti	1	0
Ostatní, nezjištěno	3	5
<b>Celkem</b>	<b>127</b>	<b>154</b>

Zdroj: ČSÚ, Veřejná databáze 2016, 2022



**Tabulka č. 9: Hospodářská činnost podle převažující činnosti (rok 2015 a 2021)  
– počet podnikatelských subjektů se zjištěnou aktivitou**

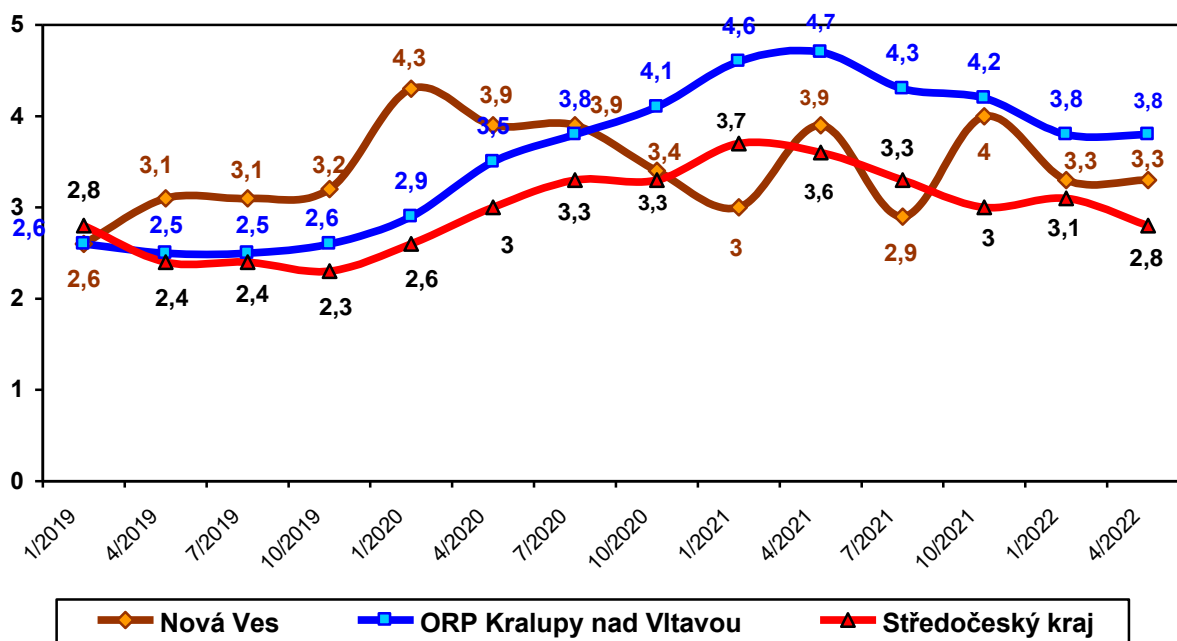
Odvětví	2015	2021
Průmysl celkem	23	35
Velkoobchod a maloobchod, opravy a údržba motorových vozidel	24	28
Stavebnictví	22	15
Zemědělství, lesnictví, rybolov	10	12
Profesní, vědecké a technické činnosti	11	11
Doprava a skladování	7	10
Ubytování, stravování a pohostinství	7	6
Informační a komunikační činnosti	3	8
Vzdělávání	2	2
Kulturní, zábavní a rekreační činnosti	2	2
Peněžnictví a pojišťovnictví	2	1
Činnost v oblasti nemovitostí	1	4
Administrativní a podpůrné činnosti	1	3
Zdravotní a sociální péče	1	2
Veřejná správa, obrana a povinné sociální zabezpečení	1	1
Ostatní činnosti, nezjištěno	10	11
<b>Počet podnikatelských subjektů celkem</b>	<b>127</b>	<b>154</b>

Zdroj: ČSÚ, Veřejná databáze 2016, 2022

### 3.3 Nezaměstnanost

Od léta 2020 se nezaměstnanost v Nové Vsi drží (s výkyvy, danými relativně malým počtem obyvatel) pod úrovní ORP Kralupy nad Vltavou.

**Graf č. 6: Podíl nezaměstnaných osob v období 2019-2022 (v %)**



Zdroj: MPSV 2022

## 3. 4 Rozpočet obce

## Příjmy

Tab. č. 10: Příjmy obce Nová Ves za roky 2020-2021 (v tis. Kč)

Druh příjmu	2020	2021
<b>Celkové příjmy</b>	<b>49 478</b>	<b>24 516</b>
- daň z příjmu FO ze závislé činnosti	3 386	2 550
- daň z příjmů FO ze sam. výděl. činnosti	54	162
- daň z příjmů FO z kap. výnosů.	331	420
- daň z příjmu PO	2 480	3 541
- daň z příjmu PO za obce	646	953
- daň z přidané hodnoty	6 825	7 921
- daň z nemovitosti	982	979
Ostatní poplatky (odpady, zábory, hazard aj.)	1 601	1 091
<b>Daňové příjmy celkem</b>	<b>16 305</b>	<b>17 617</b>
Nedaňové příjmy	4 575	6 239
Kapitálové příjmy	1 479	89
Transfery ze státního rozpočtu a od obcí	27 119	571
<b>Nedaňové příjmy celkem</b>	<b>33 173</b>	<b>6 899</b>

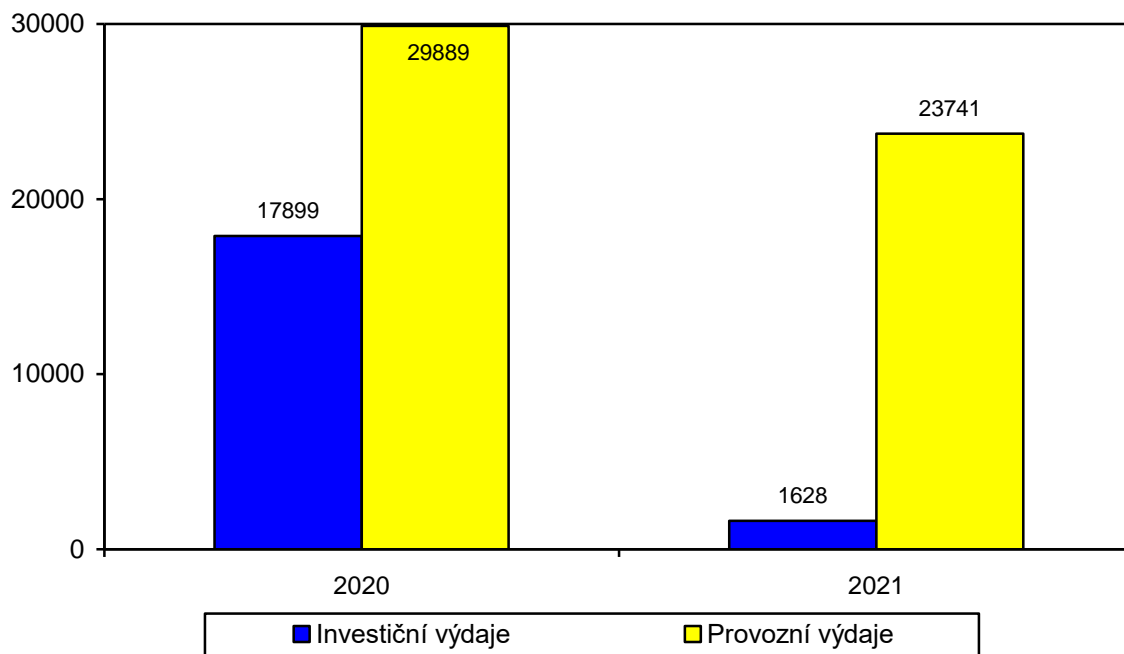
## Výdaje

Tab. č. 11: Vybrané výdaje obce Nová Ves v letech 2020-2021 (v tis. Kč)

Druh výdaje	2020	2021
Provozní výdaje	29 989	23 741
Investiční výdaje	17 899	1 628
<b>Výdaje celkem</b>	<b>47 888</b>	<b>25 369</b>
z toho:		
- silnice + ostatní záležitosti pozem. komunikací	4 400	872
- pitná voda	65	59
- odpady + čištění odpadních vod + voda v zem.	15 605	3 384
- školství	434	506
- kultura, knihovna, církev	234	346
- sport a volný čas dětí a mládeže	229	278
- bytové a nebytové hospodářství	52	58
- pohřebnictví	16	8
- veřejné osvětlení	458	502
- územní plán + komunální služby	231	538
- svoz odpadů	1 648	1 827
- vzhled obce a veřejná zeleň	1 874	2 339
- požární ochrana, bezpečnost a krizové řízení	208	187
- zastupitelstvo obce + volby	2 184	2 076
- správa OÚ	2 525	2 625
- převody vlastním fondům a další fin. operace	17 727	9 509

Zdroj: OÚ, závěrečné účty obce

Graf č. 5: Vývoj investičních a provozních výdajů v letech 2020 a 2021 (tis. Kč)



Zdroj: OÚ 2022

**Nejvýznamnější investice v posledních letech:**

- Chodníky podél silnice II/608
- Veřejné osvětlení – část Nová Ves
- Kanalizace ve všech částech obce
- ČOV: Vepřek, Nová Ves a intenzifikace ČOV Staré Ouholice
- Obnova místních komunikací v části Staré Ouholice – nová zástavba
- Dětské hřiště Vepřek a Měřejovice
- Územní plán

Tab. č. 12: Rozpočtový výhled na roky 2022-2026

Střednědobý výhled rozpočtu Obce Nová Ves v tis. Kč							
č.ř.			ROK				
			2022	2023	2024	2025	2026
P1	Třída 1	Daňové příjmy- ř.4010	14200	14500	14500	15000	15000
P2	Třída 2	Nedaňové příjmy - ř.4020	5800	5500	5500	6000	6000
P3	Třída 3	Kapitálové příjmy -ř.4030		0	0	0	0
P4	Třída 4	Přijaté dotace - ř.4040-63% z 67000mil.		0	0	0	0
Pc	P1+P2+P3+P4	<b>Příjmy celkem</b>	<b>20000</b>	<b>20000</b>	<b>20000</b>	<b>21000</b>	<b>21000</b>
P5		úvěry krátkodobé	0	0	0	0	0
P6		úvěry dlouhodobé		0	0	0	0
P7		příjem z vydání krátk.dluhopisů	0	0	0	0	0
P8		příjem z vydání dlouh.dluhopisů	0	0	0	0	0
P9		ostatní - ZBÚ		0	0	0	0
	P5 až P9	<b>Přijaté úvěry a kom.obligace</b>	<b>0</b>	<b>0</b>	<b>0</b>	<b>0</b>	<b>0</b>
<b>KONSOLIDOVNÉ PŘÍJMY CELKEM :</b>			<b>20000</b>	<b>20000</b>	<b>20000</b>	<b>21000</b>	<b>21000</b>
V1	Třída 5	Běžné výdaje - ř. 4210	17000	17000	17000	18000	18000
V2	Třída 6	Kapitálové výdaje - ř. 4220	1850	1238	1267	1299	1329
Vc	V1+V2	<b>Výdaje celkem</b>	<b>18850</b>	<b>18238</b>	<b>18267</b>	<b>19299</b>	<b>19329</b>
V3		splátka jistiny krátkodobých úv.	0	0	0	0	0
V4		splátka jistiny dlouhodobých úv.	1792	1762	1733	1701	1671
V5		splátka jistiny krátkodobého dluh.	0	0	0	0	0
V6		splátka jistiny dlouhodobého dluh.	0	0	0	0	0
V7		ostatní	0	0	0	0	0
	V3 až V7	Splátky jistin úvěrů, dluhopisů	<b>1150</b>	<b>1762</b>	<b>1733</b>	<b>1701</b>	<b>1671</b>
<b>KONSOLIDOVNÉ VÝDAJE CELKEM :</b>			<b>20000</b>	<b>20000</b>	<b>20000</b>	<b>21000</b>	<b>21000</b>
		Vyvěšeno: 4.12.2020					
		Svěšeno: 31.12.2026					

Zdroj: OÚ 2022

## 4. DOMY A BYTY

Domovní fond dle SLDB 2011 tvořilo 439 domů, z nichž více než pětina není trvale obydlených.

V roce 2021 bylo podle SLDB domů celkem 471, „obydlenost“ už nebyla zjišťována. V části domů nebyl nikdo trvale hlášen, ale byly obydlené.

Domy jsou většinou v soukromém vlastnictví, jedná se v naprosté většině o rodinné domky, zbytek jsou bytové domy.

**Tab. č. 13: Základní údaje o domovním fondu v obci v roce 2011 a 2021**

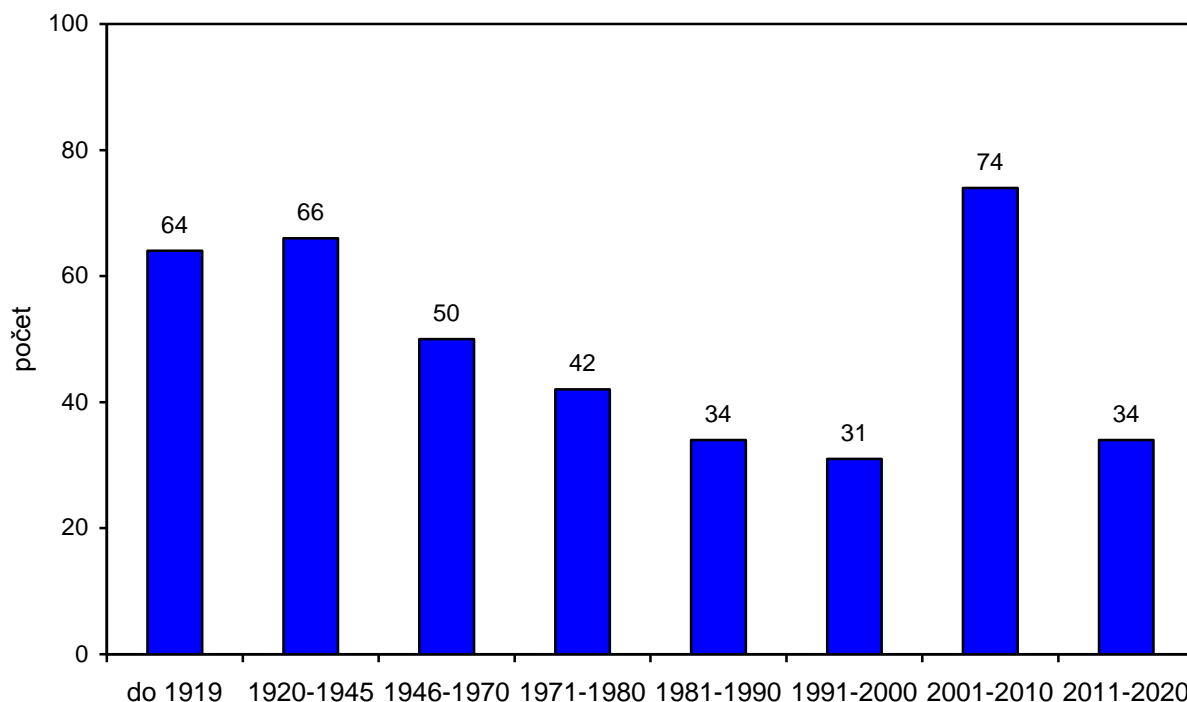
Členění	2011	2021
Domy celkem	439	471
<b>Trvale obydlené domy celkem</b>	<b>340</b>	
Domy ve vlastnictví soukromých osob	312	451
Domy ve vlastnictví obce nebo státu	11	12
Bytová družstva	0	0
Kombinace vlastníků, jiná právnická osoba	8	6

Zdroj: ČSÚ – SLDB 2021 (u zbylých domů nezjištěno)

Domovní fond je velmi starý, polovina obydlených domů byla postavena před rokem 1970, asi šestina domů je nejméně stoletých.

Poměrně hodně domů však bylo postaveno i v posledních dvou desetiletích.

**Graf č. 6: Počet obydlených domů podle doby výstavby**



Zdroj: ČSÚ – SLDB 2021

Obydlených bytů bylo v Nové Vsi podle Sčítání lidu, domů a bytů v roce 2011 v Nové Vsi 388. Naprostá většina byla v rodinných domech.

Data ze SLDB 2021 nebyla do června 2022 stále k dispozici.

Podle dat ČSÚ bylo od roku 2012 do roku 2021 dokončeno v obci dalších 24 bytů.

**Tab. č. 14: Dokončené byty**

<b>Rok</b>	<b>Celkem</b>	<b>Rodinné domy</b>	<b>Bytové domy</b>
2012	3	3	0
2013	4	4	0
2014	0	0	0
2015	0	0	0
2016	3	3	0
2017	2	2	0
2018	6	6	0
2019	4	4	0
2020	1	1	0
2021	1	1	0

*Zdroj: ČSÚ 2022*

## 5. ÚZEMNÍ PLÁN A ROZVOJ OBCE

Předchozí územní plán obce byl schválen jako obecně závazná vyhláška č. 2/2014 zastupitelstvem obce 22. 11. 2004.

Od roku 2014 byly provedeny tři změny tohoto územního plánu.

V roce 2016 bylo zahájeno zpracování nového územního plánu. Byl vybrán zpracovatel (firma DGGG, tj. Ing. arch. Michal Dvořák, Ing. arch. Ivan Gogolák, Ing. arch. Lukáš Grasse, Ing. arch. Pavel Grasse), který provedl analýzy, průzkumy a rozbory, následně předložil zastupitelstvu návrh pro zadání územního plánu a v souladu s postupem podle zákona byl pak schválen i návrh nového územního plánu.

Nakonec byl 26. 7. 2022 schválen nový územní plán zastupitelstvem obce:

### Návrh usnesení:

Zastupitelstvo obce Nová Ves

a. **potvrzuje**

v souladu s ust. § 54 odst. 2 stavebního zákona ověření souladu Územního plánu obce Nová Ves s Politikou územního rozvoje ČR ve znění 1., 2. a 3. aktualizace, se Zásadami územního rozvoje Středočeského kraje ve znění 2. aktualizace, se stanovisky dotčených orgánů a se stanoviskem Krajského úřadu Středočeského kraje ze dne 01.11.2019 pod č.j.: 143237/2019/KUSK.

b. **rozhoduje**

o námitkách, v souladu s ust. § 172 odst. 5 zákona č. 500/2004 Sb., správní řád, ve znění pozdějších předpisů tak, jak je uvedeno na str. 149 - 261 a str. 263 - 294 v odůvodnění Územního plánu obce Nová Ves.

c. **vydává**

formou opatření obecné povahy Územní plán obce Nová Ves, jako příslušný správní orgán, ve smyslu ust. § 6 odst. 5 písm. c) stavebního zákona za použití ust. § 43 odst. 4 stavebního zákona, v souladu s ust. § 171 – 174 zákona č. 500/2004 Sb., správní řád, ve znění pozdějších předpisů a ust. § 13 a přílohy č. 7 vyhlášky č. 500/2006 Sb., o územně analytických podkladech, územně plánovací dokumentaci a způsobu evidence územně plánovací činnosti.

d. **ukládá pořizovateli:**

- zajistit po nabytí účinnosti Územního plánu obce Nová Ves povinnosti vyplývající z ustanovení § 165 stavebního zákona a z § 14 vyhlášky č. 500/2006 Sb., o územně analytických podkladech, územně plánovací dokumentaci a způsobu evidence územně plánovací činnosti,
- zaslat registrační list Krajskému úřadu Středočeského kraje ve smyslu ustanovení § 162 stavebního zákona.

### Hlasování:

**PRO: 6**

**PROTI: 1**

**ZDRŽEL SE: 2**

### Usnesení č. 3/7/2021

Nový územní plán předpokládá rozvoj obce na 1334 obyvatel.

Vymezil osm rozvojových ploch, z nichž dvě byly vyřazeny v průběhu procesu tvorby územního plánu. Pět rozvojových ploch o celkové výměře cca 7 ha umožňuje ve smíšených obytných zónách výstavbu cca 60 rodinných domů, šestá plocha (cca 3 ha) je určena jako smíšená výrobní.

Omezená výstavba je možná také ve dvou ze čtyř vymezených ploch přestavby.

Dále bylo územním plánem definováno sedm krajinných oblastí, vymezených jako plochy přírodní s vazbou na lokální nebo regionální biokoridory.

## 6. TECHNICKÁ INFRASTRUKTURA

Obec Nová Ves má kompletní základní technickou infrastrukturu, v březnu 2022 byla dokončena po sedmi letech výstavba splaškové kanalizace

**Tab. č. 16: Technická vybavenost obce**

Vybavenost:	Výskyt
Veřejný vodovod	Ano
Kanalizace s napojením na ČOV	Ano
Plynofikace obce	Ano
Skládka komunálního odpadu	Ne
Sběrný dvůr	Ne
Sběrné místo elektroodpadu	Ano
Kontejnery na separovaný odpad	Ano

Zdroj: OÚ

### 6.1 Voda

#### Srážkové vody

Území obce Nová Ves náleží do povodí Vltavy. Vody jsou z katastru obce odváděny zčásti do Bakovského potoka, zčásti do Vltavy. Vltava protéká území v říčním km 13,1 – 17,8 (měřeno od soutoku s Labem).

Dešťové vody jsou v řešeném území odváděny dílčími úseky dešťové kanalizace, případně pomocí systému příkopů, struh a propustků.

#### Pitná voda

Velká většina obce je napojena na veřejný vodovod, který byl vybudován v letech 1999-2001, správcem vodovodní sítě jsou Středočeské vodárny, a. s.

Nová Ves je v současné době zásobována pitnou vodou z veřejného vodovodu. Zásobní řad do obce DN 150 je napojen na levou větev tzv. Slanovodu (vodovodní trasy tvořené dvěma paralelními potrubími z azbestocementu DN 250, patřící do Vodárenské soustavy Kladno – Slaný – Kralupy – Mělník [KSKM]). Vodovod umožňuje napojení převážné většiny obyvatel. Obyvatelé nepřipojení na vodovod využívají domovních studní často s nevyhovující kvalitou vody.

Nové Ouholice jsou v současné době zásobovány pitnou vodou z veřejného vodovodu. Vodovod je připojen na tzv. Slanovod (systém KSKM) přes redukční ventil.

Staré Ouholice a Mířejovice jsou v současné době zásobovány pitnou vodou z veřejného vodovodu v rámci vodárenské soustavy KSKM. Z vodojemu Na Ladech 2×1000 m<sup>3</sup> (275/270 m n. m.) je veden zásobní řad DN 200 do Lešan a dále přes Nelahozeves do obcí Hleděsebe, Mířejovice, Staré Ouholice a Podhořany. Část Starých Ouholic podél komunikace II/608 nemá připojení na vodovod.

Vepřek je zásobován pitnou vodou z veřejného vodovodu. Vodovod je připojen na tzv. Slanovod (systém KSKM) přes redukční ventil. Trasa „Slanovodu“ je jihozápadně od sídla Vepřek ukončena v armaturní šachtě, z níž vede pouze odkalovací potrubí do Vltavy. Chybí tak důležité propojení vodovodní soustavy směrem na Spomyšl.



## 6.2 Kanalizace

Kanalizace byla budována po etapách sedm let, poslední část (Nová Ves) byla zkolaudována v březnu 2022.

Ve Starých Ouholicích je vybudována splašková gravitační a tlaková kanalizace. Odpadní vody jsou čištěny na mechanicko-biologické ČOV s kapacitou 280 EO.

V Nové Vsi je splaškové kanalizační sítě převážně gravitační, pouze v severovýchodním okraji obce je řešena tlaková kanalizace.

V Nových Ouholicích je splašková kanalizace převážně tlaková a je doplněna jednou větví gravitační stoky s čerpací stanicí odpadních vod. Odpadní voda je z čerpací stanice odpadních vod Nové Ouholice odváděna výtlačným potrubím na novou ČOV Nová Ves.

Ve Starých Ouholicích byla dostavěna stávající kanalizační sítě o tlakovou kanalizaci v jižní části sídla. Tlaková kanalizace je zaústěna do stávající gravitační kanalizace a odpadní voda je čištěna na stávající ČOV.

Ve Vepřeku je řešena splašková kanalizace převážně gravitačními stokami a je osazena dvěma čerpacími stanicemi odpadních vod a jednou větví tlakové kanalizace na jihovýchodě sídla. Odpadní voda je čištěna na nové mechanicko-biologické ČOV Vepřek.

V Miřejovicích je splašková kanalizace řešena jako tlaková, je napojena na kanalizační systém obce Nelahozeves.

Nové mechanicko-biologická ČOV Nová Ves o kapacitě 650 EO je umístěna za jižním okrajem zástavby části obce Nová Ves na levém břehu Bakovského potoka. Vyčištěné odpadní vody jsou odváděny do Bakovského potoka. Na nové ČOV jsou dále čištěny odpadní vody z místní části Nové Ouholice.

Nové mechanicko-biologická ČOV Vepřek o kapacitě 150 EO je umístěna na levém břehu Bakovského potoka a jsou do ní svedeny odpadní vody z části obce Vepřek.

## 6.3 Ostatní sítě

Obec je napojena na síť plynovodů, dodavatelem plynu je společnost GasNet, s.r.o. Plynofikace obce proběhla v letech 1999-2001. Stávající středotlaká plynovodní síť umožňuje napojení prakticky celého zastavěného území na zemní plyn a nebude v návrhu koncepčně měněna.

Územní plán řeší rozšíření stávající středotlaké plynovodní sítě pro zásobování nově vymezených zastavitelných ploch.

Dodavatelem elektrické energie je ČEZ Distribuce, a. s. Řešené území je zásobováno elektrickou energií prostřednictvím sítě VN 22 kV tvořené převážně nadzemními trasami, v zastavěném území Starých Ouholic je trafostanice na severovýchodním okraji zástavby napojena kabelovým přívodem VN. Rozvody VN napájejí jednotlivé distribuční trafostanice 22/0,4 kV, z nichž jsou vyvedeny rozvody NN k jednotlivým odběratelům, a odběratelské trafostanice u areálů a jiných velkých odběratelů ze sítě VN. V řešeném území se nachází celkem 12 trafostanic. 13. trafostanice sloužící pro zásobování sídla Miřejovice se nachází těsně za hranicí řešeného území.

Telekomunikace spravuje firma CETIN, a. s. Přes řešené území vede více tras slaboproudých telekomunikačních rozvodů. Telefonní síť byla v řešeném území převážně kabelizována a má dostatečnou kapacitu pro stávající i případnou navrhovanou zástavbu.

## 7. DOPRAVA

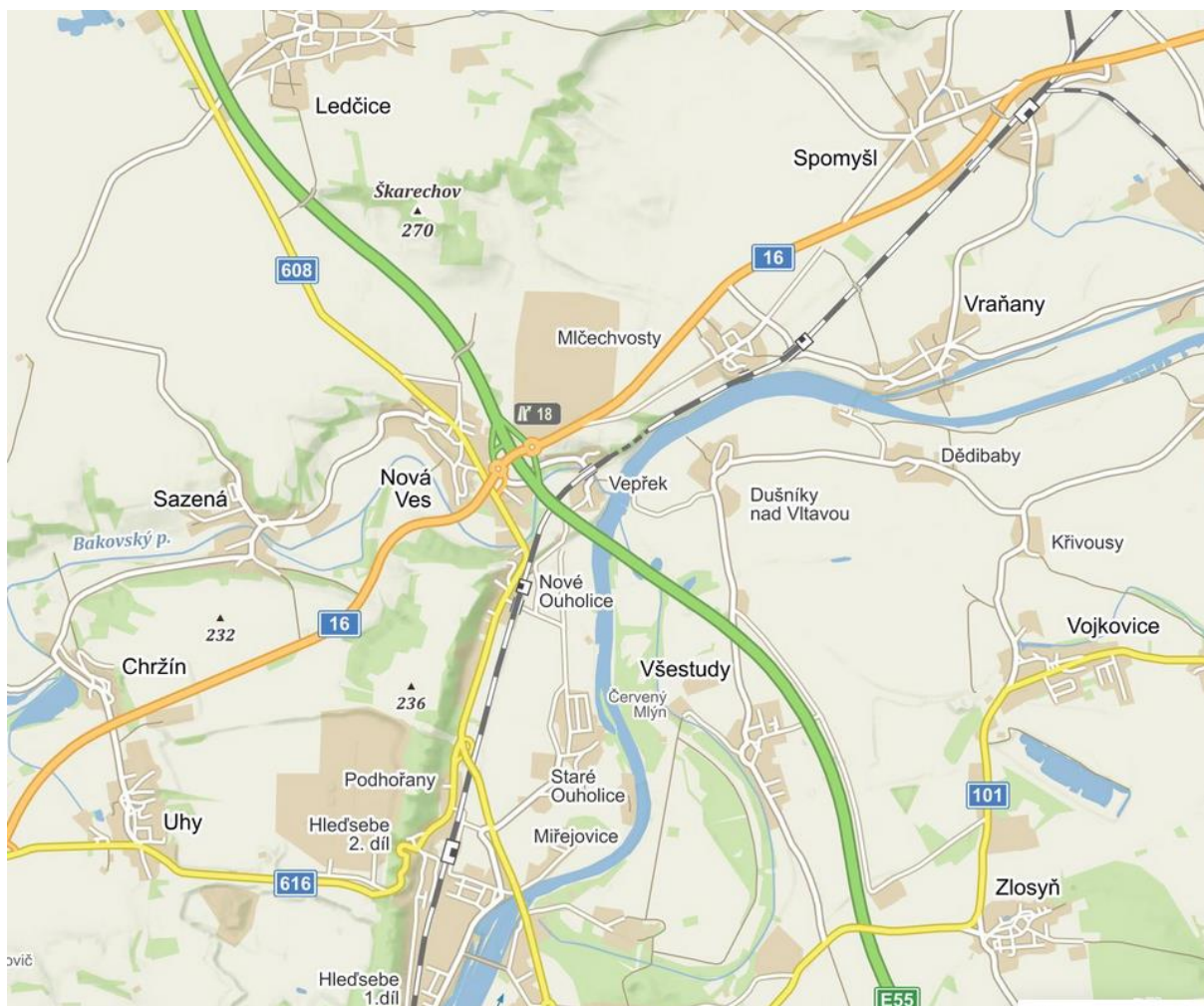
### 7.1 Silniční doprava

#### Silnice

Katastrem obce Nová Ves prochází dálnice D8 (součást evropského koridoru E55) Praha-Zdiby – Krásný Les / Breitenau. V katastru Nové Vsi je sjezd z dálnice (exit 18). V blízké budoucnosti má také dojít ke zkapacitnění dálnice D8 rozšířením na 3+3 pruhy a tím pádem k rozšíření stávajícího mostu přes Vltavu.

Hlavními pozemními komunikacemi jsou silnice první třídy č. 16 (Řevničov – Slaný – Nová Ves – Mělník – Mladá Boleslav) a silnice druhé třídy č. 608 (Praha-Zdiby – Veltrusy – Nová Ves – Straškov-Vodochody – Doksany – Terezín – Lovosice).

Na ně navazují silnice III. třídy: silnice III/24032 Velvary – Nová Ves, silnice III/0161 I/16 – Nová Ves, Vepřek a silnice III/00812 II/608 – Staré Ouholice.



Okolí obce Nová Ves (www.mapy.cz)

#### Místní komunikace a možnost parkování

Místní komunikace mají většinou zpevněný povrch, vedou k jednotlivým částem obce a slouží jen pro místní potřebu. Uvnitř obce je množství komunikací bez zpevněného povrchu nebo s povrchem ve špatném stavu. Parkování je při okrajích místních komunikací, v Nových

Ouholicích je u vlakové zastávky parkoviště. Územní plán vymezil osm lokalit pro parkoviště s celkovou kapacitou cca 100 míst.

### **Autobusová doprava**

Autobusové linky vedou do těchto cílových stanic: Kladno, Kralupy nad Vltavou, Litoměřice, Mělník, Mladá Boleslav, Praha, Roudnice nad Labem, Velvary. V katastru obce je celkem osm zastávek.

### **Cyklistická a pěší doprava**

Do obce míří dvě pěší turistické trasy. Po červené značce se dostanete z Kralup na Vltavou (Dvořákova stezka) do Nelahozevsi, Nových Ouholic, Jeviněvsi, Ctiněvsi na horu Říp a dál do Roudnice nad Labem.

Zelená značka vede z Nových Ouholic (železniční zastávka) do Sazené a Velvar.

Nově je v obci vyznačena cyklostezka Velvary – Vepřek – Lužec.

## **7. 2 Železniční doprava**

Obcí prochází trať č. 091, součást 1. a 4. koridoru (Praha Masarykovo nádraží – Kralupy nad Vltavou – Vraňany – Hněvice – Roudnice nad Labem – Lovosice – Ústí nad Labem – Děčín). Na trati je v území Nové Vsi zastávka Nové Ouholice.



*Tunel u Vepřku (směr Mlčechvosty), vybudovaný při rekonstrukci koridoru v roce 2002*

## **7. 3 Ostatní doprava**

Nejbližší mezinárodní letiště je v Praze-Ruzyni.

Významnou dopravní trasou je dolní tok Vltavy. Hladinu zvedá - Zdymadlo Miřejovice (těsně za katastrem obce, říční km 18,1) – velká komora 133 x 20 (11) metrů, malá komora 73 x 11 metrů, komory za sebou – výška 4 m. Výšku hladiny na Vepřku a v Nových Ouholicích ovlivňuje jez a vodní elektrárna Vraňany. Projekčně je v Miřejovicích připravena výstavba nových plavebních komor, realizace není však v dohledu.

## 8. VYBAVENOST, SLUŽBY A SPOLKOVÝ ŽIVOT

V obci chybí základní škola. Do školy jezdí děti do Veltrus, Nelahozevsi, nebo Ledčic, vyšší stupně škol jsou většinou v Kralupech, Roudnici nad Labem nebo v Praze.

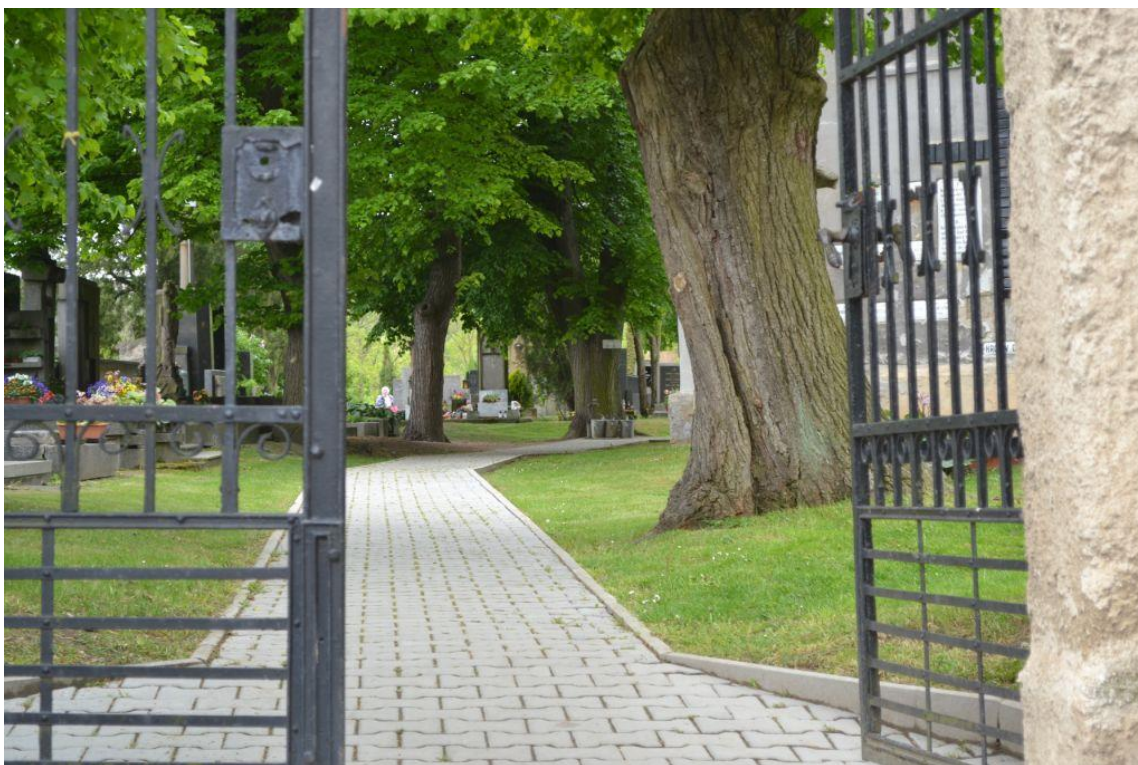
Většina občanské vybavenosti je v části Nová Ves. Najdete zde obecní úřad se sálem, poštu, nově zrekonstruovanou mateřskou školu, obecní knihovnu, dětské a fotbalové hřiště, prodejnu potravin a smíšeného zboží, pohostinské zařízení, čerpací stanici pohonných hmot, dálniční policii a oddělení správy a údržby dálnic.

V Nových Ouholicích je bývalé zdravotní středisko, ve kterém aktuálně má svou provozovnu krejčovské studio. Je zde také místnost, ve které se schází spolky.

**Tab. č. 16: Občanská vybavenost obce**

Vybavenost:	Výskyt (nejbližší místo)
Pošta	Ano
Zdravotnické zařízení	Ne
Policie ČR	Ne (pouze dálniční policie), nejbližší služebna Lužec nad Vltavou
Obecní policie	Ne (spolupráce s MP Veltrusy)
Základní škola	Ne (Ledčice, Vraňany a Veltrusy)
Mateřská škola	Ano
Obecní knihovna	Ano
Hřbitov	Ano (Vepřek)

Zdroj: ČSÚ, OÚ



Vchod na hřbitov ve Vepřku

Nový územní plán, který předpokládá růst populace nad 1300 obyvatel, definoval současný stav a potřebnost občanské vybavenosti takto:

druh vybavenosti	počet Ú.J./ 1000 obyv.	Stávající známá kapacita	Požad. kapacita	plocha pozemku [m <sup>2</sup> ]	Poznámka (druh Ú.J.)
předškolní výchova	30	28	40	1200	žáků
základní vzdělávání	100		135	4570	žáků
společenský sál	20	cca 100	30	2800	sedadel, míst
knihovny	10		13	16	m <sup>2</sup> č.u.p.
klubovny	6		8	50	míst
hřiště pro děti	800		1050	1500	m <sup>2</sup> u.p.
hřiště	700		950	1125	m <sup>2</sup> u.p.
tělocvičny	40		50	225	m <sup>2</sup> č.u.p.
hřiště maloplošná	300		400	1000	m <sup>2</sup> hrací plochy
ambulance primární péče	1,1		2	270	lékařských pracovišť

pozn.: č.u.p – čistá užitná plocha, u.p. – upravený pozemek

## 8.1 Školství

Základní škola v Nové Vsi není, žáci navštěvují školu ve Veltrusech, Vraňanech, v Ledčicích, Roudnici nad Labem nebo v Kralupech nad Vltavou.

### Mateřská škola

Funguje jako příspěvková organizace obce. V roce 2009 byla MŠ rekonstruována a její kapacita se zvýšila z 20 na 28 dětí (dvě třídy Broučci a Draci). Součástí MŠ je jídelna sloužící jen pro potřeby školky a rozlehlá zahrada.

Adresa Nová Ves 70, pověřená ředitelka Martina Srncová, kontaktní telefon 315 765 037.

## 8.2 Lékařská péče a sociální péče

Nejbližší a nejdostupnější jsou lékařská zařízení ve Veltrusech, dále v Kralupech nad Vltavou, kde je také léčebna dlouhodobě nemocných. Nejbližší nemocnice je v Mělníku.

### 8.3 Sport, kultura a spolky

V Nové Vsi je fotbalové hřiště (místní TJ Sokol) a šest dětských hřišť, nejnovější bylo nedávno (2019) otevřeno ve Vepřku.



V kostele Narození Panny Marie ve Vepřku se slouží 1x měsíčně mše.

V obci promítá ve společenském sále občasné kino, organizované Okrašlovacím spolkem Nových Ouholic a okolí.

V obci působí řada spolků a sdružení, většina z nich byla založena v posledních deseti letech. Pravidelně jsou pořádány tradiční společenské akce (masopust, pálení čarodějnic, dětský resp. rodinný den, vítání občánků, Novoveské posvícení, Novoveský sekáč, Uklidme Česko, Noc kostelů) i akce sportovní (Mířejovický půlmaratón, Ouholická běhna, Ouholická šlapka, Mířejovická olympiáda).

#### **TJ Sokol Nová Ves**

Založen 10. 8. 1940

Současný TJ Sokol Nová Ves se zabývá fotbalem. Je účastníkem III. třídy skupiny B na Mělníce. Má A mužstvo a "starou gardu".

Mimofotbalové aktivity jsou vždy spojeny se životem obce – ať je to spoluúčast při organizování dětských dnů, pálení čarodějnic atd.

#### **Myslivecké sdružení DIANA Nová Ves**

Sídlo Nová Ves 154, 277 52 Nová Ves

Založeno 30. 9. 1992

Sdružení od června 2004 obhospodařuje 1030 ha honitby, pronajaté od Honebního společenstva Nová Ves (IČ 71153233) - jejímž pětiprocentním členem je také obec Nová Ves. Myslivecké sdružení Diana provádí myslivost v honitbě; revitalizaci krajiny; propagaci

myslivosti a ochrany přírody; chov, vypouštění, ochranu a péči o zvěř; zajišťuje odbornou úroveň svých členů.

### **Rodinné sdružení Soptíci**

Sídlo Staré Ouholice 11, 277 52 Nová Ves

Vzniklo 12. 2. 2009

Spolek sdružuje rodiče a děti převážně z obce Nová Ves. Pořádá společenské a sportovní akce, jako jsou Ouholická běhna, Ouholická šlapka, dětský den, Halloween apod. Podporuje rozvoj dětí ve výtvarných a ručních pracích.

### **Klub seniorů obce Nová Ves**

Sídlo Nová Ves 154, 277 52 Nová Ves

Vznikl 25. 2. 2009

Cílem klubu je aktivní zapojení seniorů do kulturního a společenského života v obci, vytvoření prostoru ke společenskému setkávání seniorů k rozhovorům, přednáškám, předávání zkušeností, rukodělným pracím, poslechu hudby, pořádání poznávacích a odpočinkových zájezdů, organizování různých zájmových aktivit a další.

Spolek je velmi aktivní, každý měsíc se schází, pořádá výlety v okolí, stejně tak autobusové za vzdálenějšími památkami. Spoluúčastní se řady obecních akcí.

### **Maraton Klub Miřejovice**

Sídlo Miřejovice 16, 277 52 Nová Ves

Vznikl 13. 3. 2009

Sdružení bylo založeno výlučně ke sportovním, kulturním a vzdělávacím účelům s cílem napomáhat rozvoji Miřejovic a celé Obce Nová Ves, svých členů a dalších příznivců a podporovatelů sdružení. Je organizátorem řady tradičních akcí (Miřejovické půlení, Miřejovická olympiáda, Quatro3atlon a další). V roce 2021 bylo iniciátorem vzniku Galerie mezi živly, v které každý měsíc pořádá společně s kulturním výborem obce výstavy

### **Okrašlovací spolek Nových Ouholic a okolí**

Sídlo Nové Ouholice 30, 277 52 Nová Ves

Založen 10. 10. 2013

Cílem spolku je působit ke zkvalitnění života v obci, sdružovat občany se zájmem o dění v obci, pořádat vzdělávací, diskusní a společenské akce, podávat podněty, žádosti a petice, organizovat dobrovolné okrašlovací a úklidové akce a prosazovat a propagovat principy občanské společnosti. Spolek organizuje úklidové akce v obci, spoluúčastní se obecních akcí.

### **BYLO NEBYLO...**

Sídlo Nová Ves 22, 277 52 Nová Ves

Založen 20. 1. 2022

Cílem spolku je péče o historické dědictví, tradice a památky v obci Nová Ves a provozování muzea obce v historickém mlýně na Vepřku.

## 9. ŽIVOTNÍ PROSTŘEDÍ

Nový územní plán charakterizuje krajinu kolem Nové Vsi takto:

*Nová Ves leží v údolí Vltavy, která je regionální krajinnou osnovou. Svým historickým průběhem vytvořila prostor nivy s částmi obce Nové Ouholice, Staré Ouholice a Miřejovice a vytvarovala hranu Lešanské plošiny, jejíž předsunutou terénní stopu tvoří vrch Sochornice s kostelem Narození Panny Marie.*

*Místní krajinnou osnovu představuje Bakovský potok, tvořící údolí směrem na obec Sazená. Vymezuje prostor Nové Vsi a potvrzuje významnou polohu Vepřeku, původního pravěkého a starověkého hradiště, na soutoku Vltavy, jejího historického ramene a Bakovského potoka.*

*Prostor údolí řeky Vltavy a Bakovského potoka vytváří předpoklad pro rozvoj rekreačního využití a soustředění turistických a rekreačních aktivit v území s lokálním i s regionálním dopadem. Území obce je předpolím výchozích bodů do krajiny Mělnické kotliny a hory Říp, vrch Škarechov pak vstupem do Hornobeřkovické plošiny, krajiny Řípu. Prostor Vltavy a Bakovského potoka zprostředkovává základní vazby mezi jednotlivými částmi obce a udává jejich charakter.*

*Pro pohyb v říční krajině jsou klíčová místa překročení, mostů, brodů, která spojují sídla a další významné body v krajině. Nejvýznamnějšími vazbami zprostředkovávanými vodními toky je vazba Starých Ouholic na areál zámku Veltrusy.*

V území obce je jeden památný strom – javor babyka u č. p. 87 (MŠ) v Nové Vsi.

Územní plán dále registruje několik významných krajinných prvků:

- Mlčechvostský slepenec (Vepřek)
- Dub v Miřejovicích
- Stromořadí lip v Miřejovicích
- Část pravého břehu Vltavy ve Starých Ouholicích
- Panský háj (k. ú. Nové Ouholice a Nová Ves)
- Obůrka (Nová Ves)
- Škarechov (Nová Ves)
- Stráně nad Hledšebí (Nové Ouholice)
- Dolní tok Bakovského potoka (Vepřek)

### 9.1 Odpady

V obci je zajištěn odvoz a likvidace domovního odpadu odbornou firmou. Zastupitelstvo obecně závaznou vyhláškou 3/2021 stanovilo kapitační poplatek 1000 korun na osobu a rok (pro trvale v obci bydlící občany i pro vlastníka nemovité věci zahrnující byt, rodinný dům nebo stavbu pro rodinnou rekreaci, ve které není přihlášena žádná fyzická osoba a která je umístěna na území obce Nová Ves).

Svoz komunálního odpadu v Nové Vsi zajišťuje společnost FCC Regios, a.s. Frekvence svozů 1x za 14 dní.

V obci jsou rozmístěny kontejnery na tříděný odpad (plasty, tetrapaky, papír, barevné a bílé sklo).

Od roku 2019 kromě toho každá domácnost, která projeví zájem, dostane zdarma do zápůjčky nádoby na tříděné odpady (papír, plast, bioodpad). Frekvence svozu jednotlivých nádob je pro papír a plast 1 x 28 dní a pro bioodpad 1 x 14 dní v letní sezóně a 1 x 28 dní v zimě. Každá domácnost má k dispozici přehledný harmonogram svozu.

Dvakrát do roka se provádí svoz nebezpečného a velkoobjemového odpadu.



Sběrné místo je otevřeno každou první středu v měsíci od 15 do 17 hodin.

Přijímá se:

- elektroodpad (lednice, televizory, počítače, vrtačky, mixéry, svítidla apod.)

## 9.2 Ovzduší a hluk

Dle Registru emisí a zdrojů znečišťování ovzduší (REZZO I) nejsou na území obce Nová Ves provozovány žádné velké zdroje znečišťování ovzduší.

Obec (přímo část Nová Ves) se nachází na velké křižovatce rychlostní silnice Mělník – Slaný I/16 a na exitu 18 dálnice D8. Kromě toho se celou její centrální komunikací táhne tzv. "stará teplická silnice" II/608. Všechno to sebou nese zvýšenou hlukovou a emisní zátěž, v blízké budoucnosti má také dojít ke zkapacitnění dálnice D8 rozšířením na 3+3 pruhu.

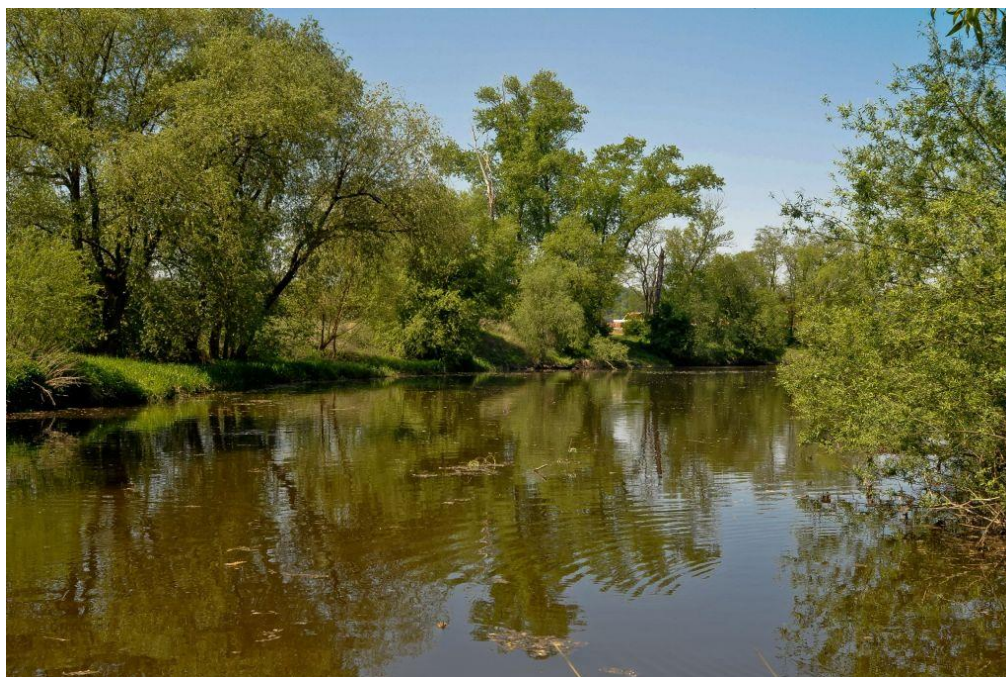
## 9.3 Protipovodňová opatření

Obec schválila v roce 2015 povodňový plán, aktualizace byla provedena k 2. 6. 2020.

Povodňový plán vymezuje nejohroženější objekty (Loděnice Vltava – Staré Ouholice, skladový areál Zakládání staveb, a.s., Zahrádkářská kolonie Vepřek a AGRO Kmínek spol. s r.o. v areálu bývalého pivovaru) a všechny nemovitosti v záplavovém území. Vymezuje dále kompetence orgánů podílejících se na krizovém řízení a jednotlivých osob.

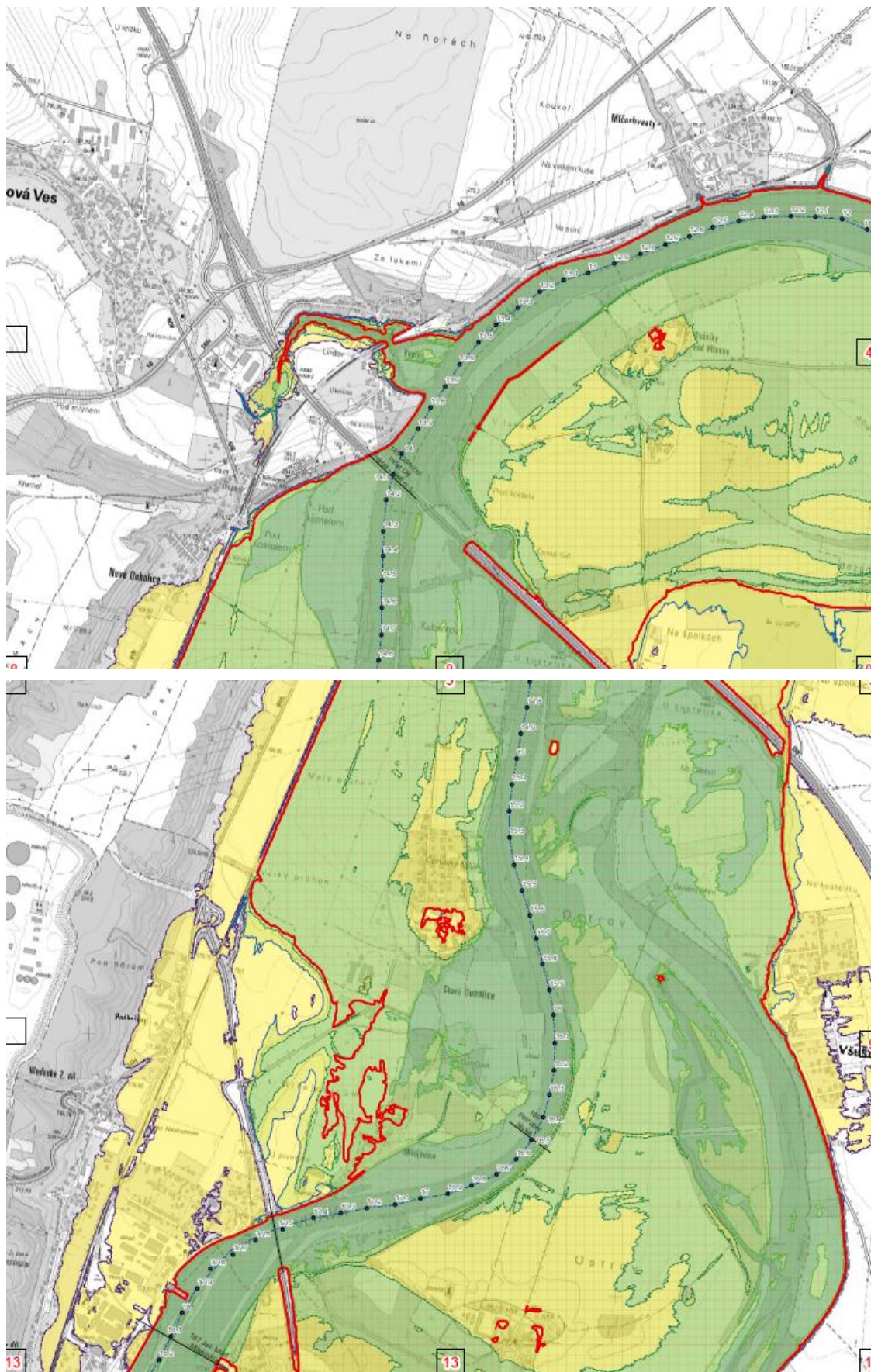
K fyzické ochraně před povodněmi na území obce Nové Ves (v části Nové Ouholice) jsou využívány dva systémy ochrany před povodněmi:

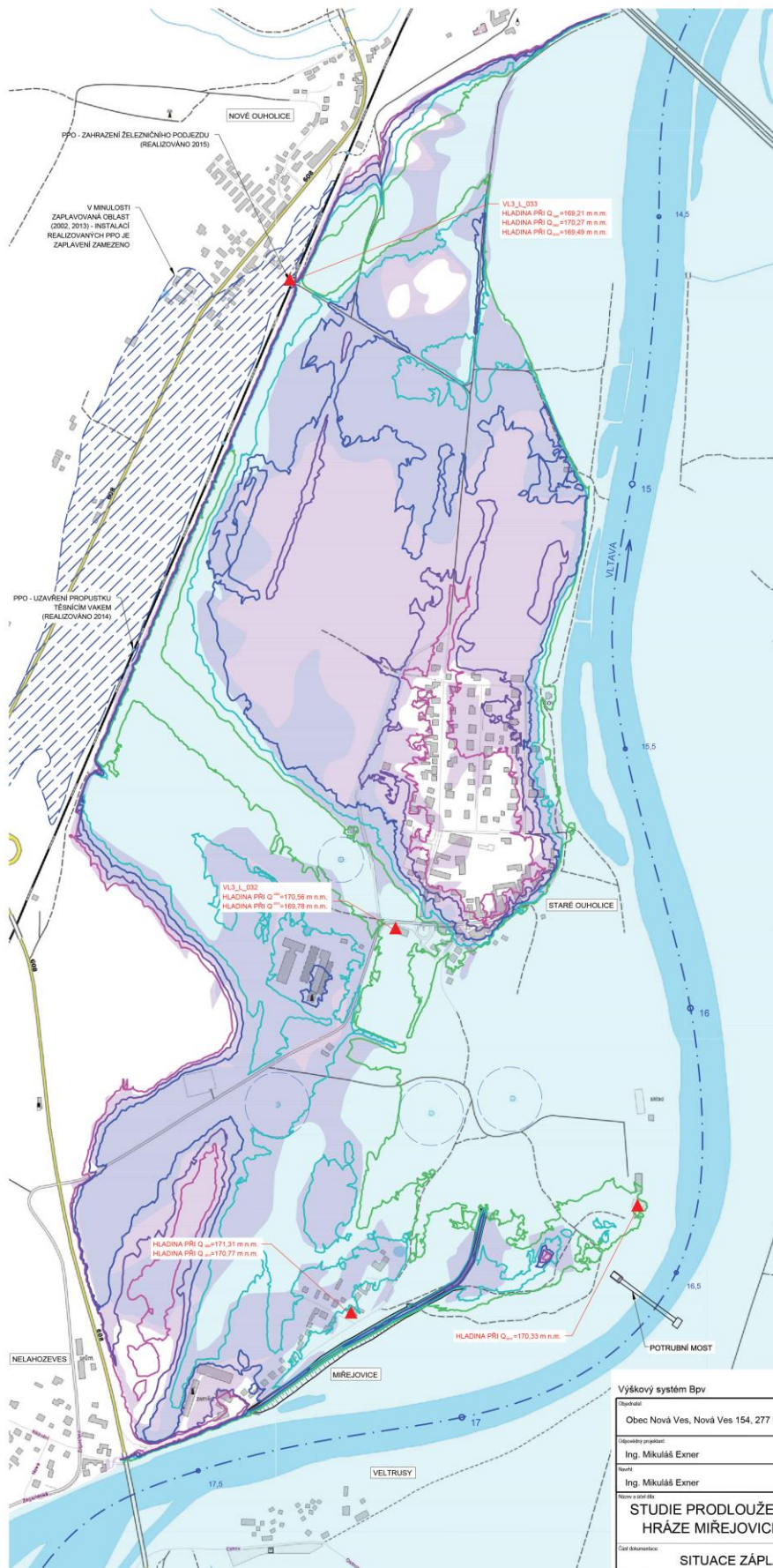
1. Těsnící nafukovací vak (doba instalace 15 minut po závozu materiálu) – zahrazení propustky pod železniční tratí (cca 800 metrů od konce nástupiště ČD v Nových Ouholicích směrem na Nelahozeves, v blízkosti objektu č. p. 43).
2. Mobilní protipovodňová stěna z hliníkových hradítek (doba instalace 30 minut po závozu materiálu) - do podjezdu pod železniční tratí na konci nástupiště ve směru na Nelahozeves.



*Lužní porosty u Starých Ouholic*

Vymezení záplavových území (2020)





**TABULKA PRŮTOKŮ:**

PRŮTOK (m <sup>3</sup> /s)	
Q <sub>10</sub>	1800
Q <sub>20</sub>	2270
Q <sub>50</sub>	2750
Q <sub>100</sub>	3490
Q <sub>1000</sub>	4080

N-LETE PRŮTOKY UVAŽOVÁNE V RÁMCI STUDIE (15.18)

**LEGENDA:**

- ZAPLAVOVÉ ÚZEMÍ DLE KÚSK (8.17):
- Q<sub>10</sub>
  - Q<sub>20</sub>
  - Q<sub>50</sub>
  - Q<sub>100</sub>
  - Q<sub>1000</sub>
- CÁRY ROZLIŠNÍ STANOVENÉ DLE STUDIE:
- Q<sub>10</sub>
  - Q<sub>20</sub>
  - Q<sub>50</sub>
  - Q<sub>100</sub>
  - Q<sub>1000</sub>
- OSTATNÍ:
- POVOĎNOVÉ ZNAČKY Z POVODNÍ Z LET 2002, 2013 (1, 14, 16)
  - SELSKÁ HRÁZ MÍŘEJOVICE (PO REKONSTRUKCI 11/2015)
  - V MINULOSTI ZAPLAVOVANÁ OBLAST ZA ŽELEZNIČNÍM KORIDOREM - PO REALIZACI PPO JIŽ NENÍ ZAPLAVOVÁNO
  - VODNÍ ZDROJE
  - OCHRANNÉ PÁSMO VODNÍHO ZDROJE
  - POTRUBNÍ MOST
  - KILOMETRÁŽ ŘEKY VLTAVY

Výškový systém Bp

Obec Nová Ves, Nová Ves 154, 277 52

Číslo zakázky: 1610-rev.1-VHS

Ing. Mikuláš Exner

Ing. Martin Jakoubek, AI 0008590

Ing. Mikuláš Exner

Bc. Josef Burda

**STUDIE PRODLOUŽENÍ PROTIPOVODŇOVÉ HRÁZE MÍŘEJOVICE - STARÉ OUHOLICE**

SITUACE ZÁPLAVOVÉHO ÚZEMÍ

Souřadnicový systém S-JTSK

VHS PROJEKT, s.r.o.

www.vhsprojekt.cz

tel: 775922074

iČ: 03508684

Zlončice 144, 278 01 Kralupy nad Vltavou

Kancelář - budova HECKL

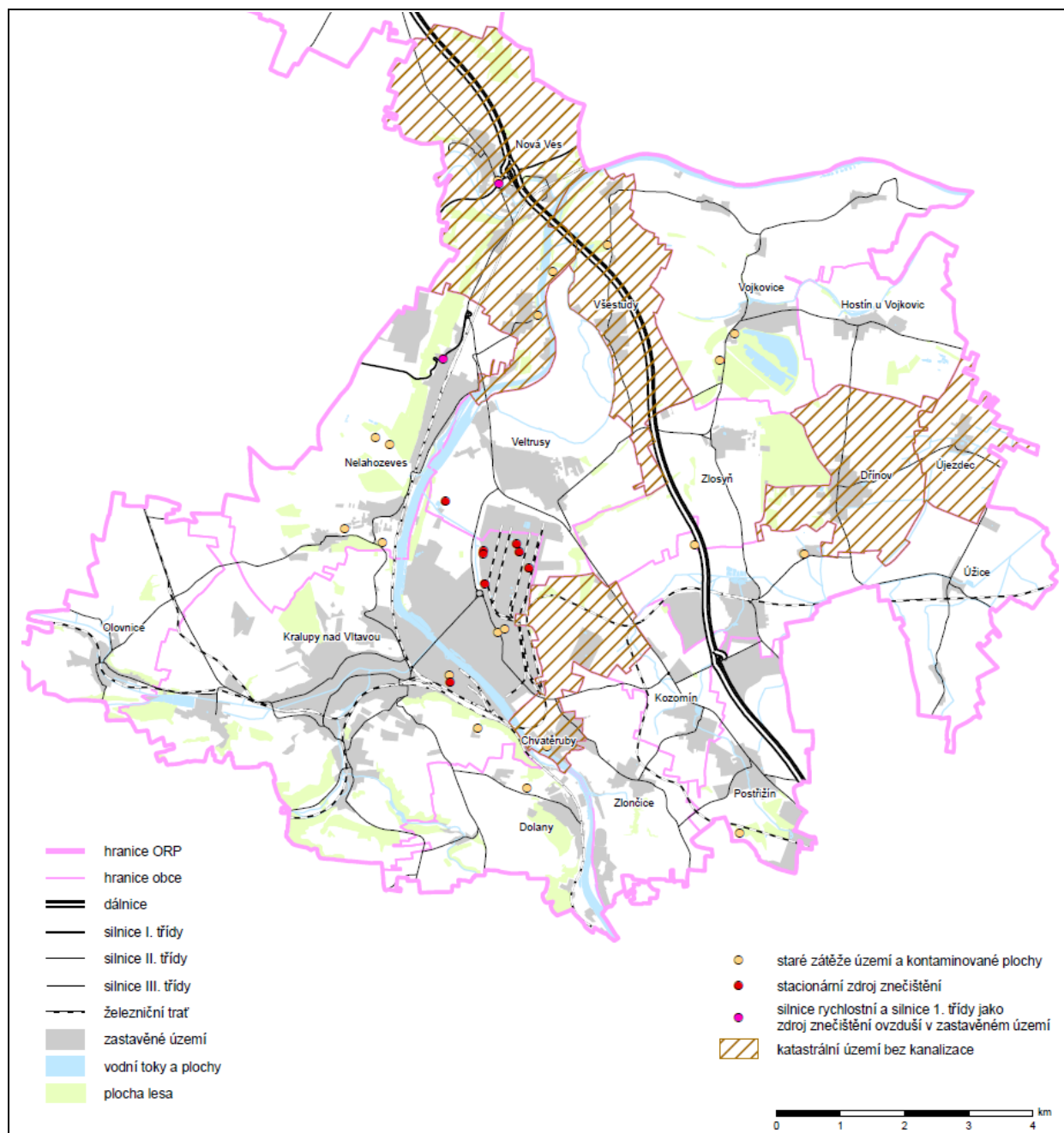
Přemyslova 153, 278 01 Kralupy n. Vlt.

datum: srpen 2016

formát: 4xA4

škála: 1:5 000

číslo přílohy: 03



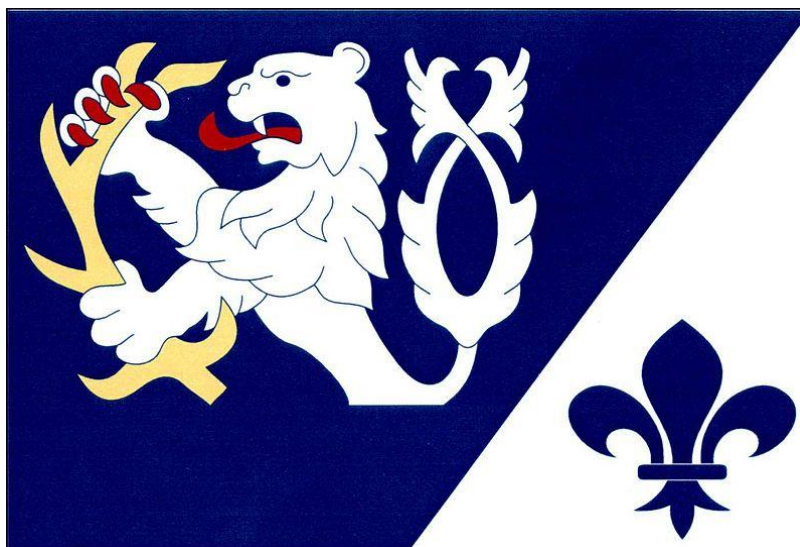
Hygiena životního prostředí (ÚAP ORP Kralupy nad Vltavou 2014)

## 10. MÍSTNÍ SPRÁVA

Základní legislativní normou, kterou se ve své činnosti řídí obec, je zákon č. 128/2000 Sb. ve zněních pozdějších předpisů (zákon o obcích). Obec Nová Ves spravuje své záležitosti samostatně a zároveň vykonává státní správu v rozsahu tzv. přenesené působnosti.

Nejvyšším a zároveň výkonným orgánem samosprávy je zastupitelstvo obce volené na čtyři roky. V současném volebním období má devět členů. Zastupitelstvo obce Nová Ves pracuje v čele se starostou obce a místostarostkou.

V posledních komunálních volbách v říjnu 2018 kandidovaly čtyři volební subjekty, NAŠE VES (4 mandáty), Společně pro ves (2 mandáty), STAROSTOVÉ A NEZÁVISLÍ (3 mandáty) a Obec všem (bez mandátu).



Vlajka obce Nová Ves

### Adresa úřadu

Obecní úřad Nová Ves  
Nová Ves 154  
277 52 Nová Ves  
tel.: 315 765 056  
e-mail: ou.novaves@centrum.cz  
ID datové schránky zsubhap

starosta: Martin Exner (Starostové a nezávislí), mobil 727 934 792  
místostarostka: Ing. Renáta Hakrová (Společně pro ves), mobil 607 094 801

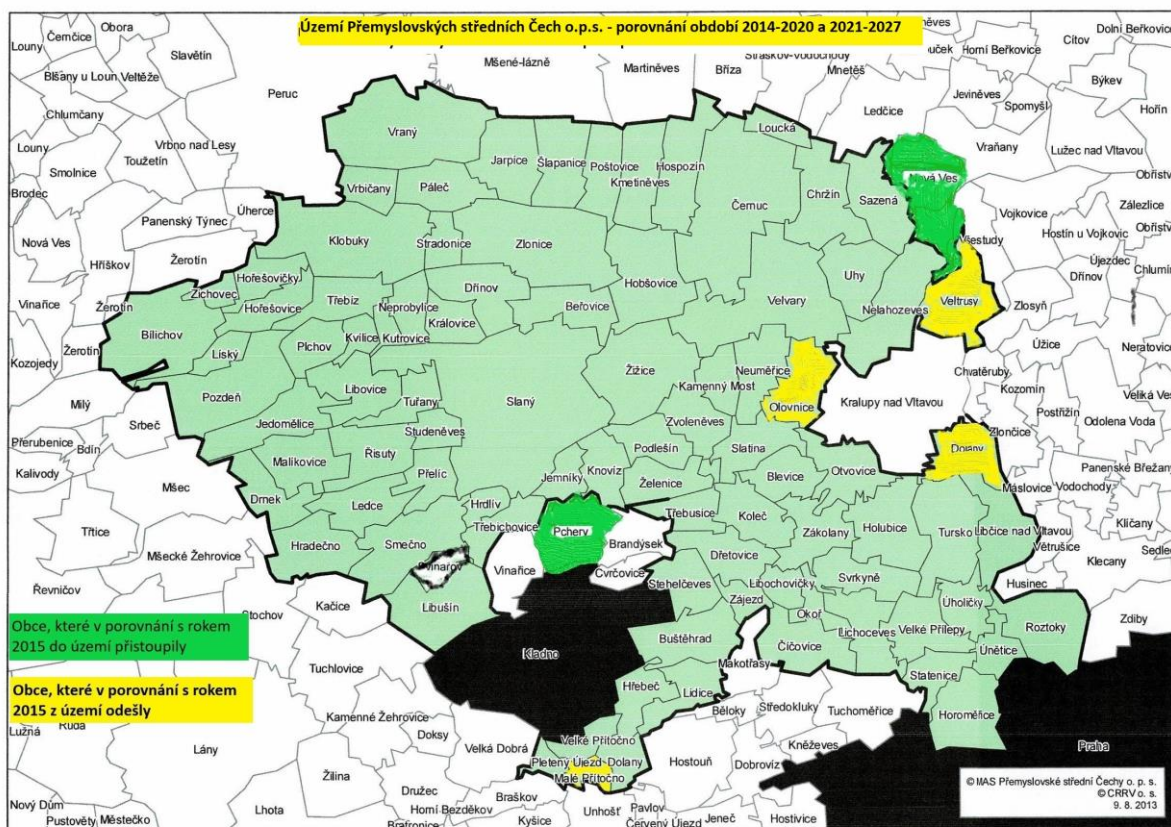
Starosta vykonával funkci jako uvolněný, po volbách v říjnu 2021, kdy byl zvolen do Poslanecké sněmovny Parlamentu ČR, vykonává funkci jako neuvolněný.

Úřední hodiny:  
Pondělí 08.00-11.00 13.00-17.30  
Středa 08.00-11.00 13.00-17.30

Internetové stránky obce: [www.nova-ves.cz](http://www.nova-ves.cz)

Pro nové období evropských dotací 2021-2027 se Nová Ves stala součástí území, kde působí místní akční skupina (MAS) Přemyslovské střední Čechy o.p.s. Obec, podnikatelé i organizace v obci působící se tak mohou hlásit do výzev vyhlášených (MAS) a podílet se na dalších akcích, které pořádá.

### Územní působnost Přemyslovské střední Čechy o.p.s. (období 2014-2020 v porovnání s obdobím 2021-2027)



Zdroj: Přemyslovské střední Čechy o.p.s.

## 11. SHRNU TÍ

### 11. 1 Analytická východiska pro SWOT analýzu

#### Hlavní charakteristiky obce

- ♣ Obec Nová Ves spadá do působnosti obce s rozšířenou působností Kralupy nad Vltavou, leží při dolním toku Vltavy, téměř výhradně na levém břehu. V území obce se do Vltavy vlévá Bakovský potok.
- ♣ Obec má tři katastry (Nová Ves, Nové Ouholice a Vepřek) a pět částí (navíc ještě Staré Ouholice a Miřejovice).
- ♣ Území obce má rozlohu 1012 hektarů a v současnosti žije v obci mírně přes 1000 obyvatel.
- ♣ Obec má výbornou dopravní dostupnost, dobrou občanskou vybavenost, dokončena byla výstavba kanalizace, chybí základní škola.
- ♣ V roce 2021 byl schválen nový územní plán, který předpokládá mírný růst populace obce na cca 1300 obyvatel.

#### Ekonomický profil, lidský potenciál a trh práce

- ♣ Počet obyvatel se zásadně neměnil za posledních 150 let, kromě přechodného propadu ke konci 20. století (až na 800 obyvatel).
- ♣ Přírůstek nastal zejména migrací do nových domů, hlavně v letech 2008-2009, pak však nastal opět pokles.
- ♣ Obec má poměrně nepříznivou věkovou strukturu.
- ♣ Domovní fond je většinou starý, polovina obydlených domů je starší 50 let, ale dost se postavilo i v mezi roky 2000-2010.

#### Školství, sociální a zdravotní péče

- ♣ Obec má vlastní modernizovanou mateřskou školu.
- ♣ Základní škola je v sousedním městě Veltrusy, 1. stupeň ZŠ v obci Ledčice a Vraňany, střední škola pak v Kralupech nad Vltavou, v Mělníku, v Roudnici nad Labem nebo v Praze.
- ♣ V obci je pošta, obecní knihovna, společenský sál, základní obchody, pohostinství, hřbitov. Další občanskou vybavenost mají blízká města Kralupy nad Vltavou nebo Mělník (včetně zdravotnických zařízení).

#### Kultura a sport

- ♣ V Nové Vsi a jejích částech funguje několik aktivních občanských sdružení a spolků, pořádají se tradiční společenské i sportovní akce.
- ♣ V obci je fotbalové hřiště (TJ Sokol) a šest dětských hřišť.
- ♣ Obcí vedou dvě turistické trasy (frekventovaná je zejména trasa z Kralup nad Vltavou přes Říp do Roudnice nad Labem).
- ♣ V obci vede cyklostezka Velvary, Nová Ves, Lužec.

### Technická vybavenost území a doprava

- ♣ Obec má kompletní základní technickou infrastrukturu, byla dokončena i kanalizace ve všech pěti částech obce.
- ♣ Obec má výborné dopravní spojení, leží na železničním koridoru a katastrem obce prochází dálnice D8 (E 55) a silnice první třídy č. 16 (Řevničov – Slaný – Mělník). Ta spolu s velmi frekventovanou silnicí č. 608 („stará“ silnice z Prahy na sever před výstavbou D8) tvoří páteř komunikací.
- ♣ Výborné je i železniční spojení (trať Praha – Kralupy nad Vltavou – Roudnice nad Labem – Ústí nad Labem – Děčín).
- ♣ Dopravně je využívána i Vltava, má i rekreační význam.

### Životní prostředí

- ♣ V obci nejsou žádné větší zdroje znečištění, hrozbou jsou však blízké průmyslové podniky (Synthos, MERO).
- ♣ Velmi silná je dopravní zátěž (silnice + železnice).
- ♣ Velký je rozsah záplavových oblastí, ve velké části jsou umístěny stavby.
- ♣ Problémem celé oblasti je velmi malý podíl lesů (7 %).
- ♣ Dobře funguje svoz komunálního odpadu i třídění základních složek domovního odpadu, je navíc zaveden adresný sběr, v obci je i místo sběru elektroodpadu.



*Kostel Narození Panny Marie ve Vepřku*



## 11. 2 SWOT analýza

Silné stránky	Slabé stránky
<ul style="list-style-type: none"> <li>• Výborná dopravní dostupnost</li> <li>• Vysoká frekvence veřejné dopravy</li> <li>• Blízkost větších měst se sítí služeb i nabídkou zaměstnání (Mělník, Kralupy nad Vltavou i Praha)</li> <li>• Nový územní plán</li> <li>• Nízká nezaměstnanost</li> <li>• Kompletní technická infrastruktura</li> <li>• Vlastní mateřská škola</li> <li>• Vlastní pošta</li> <li>• Fungující svoz odpadu i třídění</li> <li>• Sběrný dvůr</li> <li>• Zázemí pro sport (šest dětských hřišť, fotbalové hřiště aj.)</li> <li>• Turisticky atraktivní okolí (Veltrusy, Nelahozeves, Mělník aj.)</li> <li>• Drobné místní památky</li> <li>• Možnosti aktivní turistiky a odpočinku v okolí (Vltava, zajímavé drobné lokality)</li> <li>• Fungující spolkový život</li> </ul>	<ul style="list-style-type: none"> <li>• 5 částí obce, různé problémy a potřeby</li> <li>• Slabý vztah obyvatel k obci jako celku, trvá vztah k jednotlivým částem obce</li> <li>• Mnoho černých skládek</li> <li>• Velmi silná dopravní zátěž.</li> <li>• Ohrožující provozy velkých firem v sousedství (MERO, Synthos)</li> <li>• Zátěž z těžby (písky), dálkového vedení (elektřina VN, plyn, etylenovod)</li> <li>• Špatný stav většiny místních komunikací</li> <li>• Chybí základní škola</li> <li>• Chybí zdravotnické zařízení</li> <li>• Nevýhodná věková struktura obyvatelstva</li> <li>• Silná migrace obyvatelstva, časté změny vlastnictví domů</li> <li>• Málo pracovních příležitostí v obci</li> <li>• Dostí starý domovní fond</li> <li>• Záplavová území, částečně zastavěná</li> <li>• Fotbalové hřiště na soukromém pozemku</li> </ul>

Příležitosti	Rizika/hrozby
<ul style="list-style-type: none"> <li>• Definovat vizi obce jako jednoho celku</li> <li>• Zlepšení stavu místních komunikací a výstavba chodníků</li> <li>• Využití brownfields (Nová Ves, Vepřek)</li> <li>• Využití rekreačního a turistického potenciálu území (vltavské břehy, přístaviště, pláž u řeky apod.)</li> <li>• Realizace protipovodňových opatření</li> <li>•</li> </ul>	<ul style="list-style-type: none"> <li>• Další zvyšování dopravní zátěže, rozšíření dálnice a výstavba VRT</li> <li>• Ekologické havárie při provozu blízkých firem nebo těžby</li> <li>• Povodně, případně havárie na Vltavské kaskádě</li> <li>• Plánovaná pískovna (Nové Ouholice)</li> <li>• Zrušení pobočky pošty</li> <li>• Fotovoltaická elektrárna po skončení životnosti</li> </ul>

## STRATEGICKÁ ČÁST

### 12. STRATEGICKÁ VIZE A PROBLÉMOVÉ OKRUHY

#### Strategická vize

**Obec Nová Ves bude v horizontu deseti let dobře společně fungující, kompaktní venkovskou obcí, s dobře fungující technickou infrastrukturou, dostupnou občanskou vybaveností a bohatým kulturním a společenským životem.**

#### Prioritní problémové okruhy

Vymezeno bylo pět problémových okruhů:

1. Technická infrastruktura
2. Komunikace a doprava
3. Občanská vybavenost
4. Životní prostředí
5. Kultura, sport a spolkový život

#### Cíle v problémových okruzích

##### Technická infrastruktura

- Obnova veřejného osvětlení
- Vyřešení odtoku dešťových vod
- Zabudování elektrického vedení do země

##### Komunikace a doprava

- Řešení obchvatu Nové Vsi
- Rekonstrukce místních komunikací
- Revitalizace veřejných prostranství
- Výstavba cyklostezek a tras pro pěší

##### Občanská vybavenost

- Výstavba 1. stupně základní školy
- Rozšíření Mateřské školy
- Zachování činnosti pošty
- Využití budovy bývalé základní školy
- Zlepšení péče a služeb o pro seniory

##### Životní prostředí

- Zadržování vody v krajině
- Zvýšení podílu a zkvalitnění zeleně v obci
- Výstavba protipovodňových opatření na Vltavě a Bakovském potoku
- Optimalizace nakládání s odpady ve vztahu ke změnám legislativy
- Zlepšení kvality ovzduší

- Revitalizace rybníku, potoka a odvodňovacích prvků

Kultura, sport a spolkový život

- Podpora spolkové činnosti
- Vytváření dalších míst pro trávení volného času a rozvoj zájmových činností pro občany
- Obnova a zpřístupnění památek
- Udržování a vytváření tradic – pravidelných kulturních a společenských akcí
- Zajištění pořádku a bezpečí v obci

## 13. DATABÁZE PROJEKTŮ

Projektová karta č. 2/5	
<b>Název projektu:</b>	<b>Rekonstrukce komunikace Nová Ves p. č. 1061/1 a p. č. 1769 os zatáčky na Sazenou k novostavbám směrem na Ledčice</b>
Zařazení projektu do SP	Komunikace a doprava
Připravenost projektu	Pozemky v majetku obce
Celkové náklady	6 000 000 Kč
Předpokládané roky realizace	2027
Možnost získat podporu z dotací	SFDI

Projektová karta č. 2/6	
<b>Název projektu:</b>	<b>Rekonstrukce komunikace Vepřek - prudká 219/6, 218/11, 248/6</b>
Zařazení projektu do SP	Komunikace a doprava
Připravenost projektu	Pozemky v majetku obce.
Celkové náklady	4 000 000 Kč
Předpokládané roky realizace	2025
Možnost získat podporu z dotací	SFDI

Projektová karta č. 2/7	
<b>Název projektu:</b>	<b>Rekonstrukce komunikace Vepřek - vodorovná p.č. 225/5</b>
Zařazení projektu do SP	Komunikace a doprava
Připravenost projektu	Pozemky v majetku obce.
Celkové náklady	2 800 000 Kč
Předpokládané roky realizace	2026
Možnost získat podporu z dotací	SFDI

Projektová karta č. 2/8	
Název projektu:	Rekonstrukce komunikace včetně dešťové kanalizace Nová Ves - od zrcadla, spodní ulice p.č. 1029/1, 1064/3, 1029/7, 40, 59/2, 63/1, 84/1, 84/2, 63/5, 63/2
Zařazení projektu do SP	Komunikace a doprava
Připravenost projektu	Pozemky 1064/3, 1029/7, 40, 84/2, 63/5, 63/2 v majetku soukromých vlastníků.
Celkové náklady	15 000 000 Kč
Předpokládané roky realizace	2024
Možnost získat podporu z dotací	SFDI

Projektová karta č. 2/9	
Název projektu:	Rekonstrukce komunikace Nová Ves od OÚ ke školce 378/1, 401, 409, 414/12, 414/4, 414/9
Zařazení projektu do SP	Komunikace a doprava
Připravenost projektu	Pozemky 414/4 a 414/19 v majetku soukromých vlastníků.
Celkové náklady	7 000 000 Kč
Předpokládané roky realizace	2025
Možnost získat podporu z dotací	SFDI

Projektová karta č. 2/10	
Název projektu:	Rekonstrukce komunikace Nová Ves - náves a příjezdy p.č. 1029/1 včetně dešťové kanalizace žlabem směrem k Bakovskému potoku ke komunikaci p. č. 1778
Zařazení projektu do SP	Komunikace a doprava
Připravenost projektu	Pozemky v majetku obce.
Celkové náklady	10 000 000 Kč
Předpokládané roky realizace	2026
Možnost získat podporu z dotací	Středočeský fond rozvoje obcí a měst SFDI

Projektová karta č. 2/11	
<b>Název projektu:</b>	<b>Modernizace veřejného osvětlení – náhrada svítidel za diodová</b>
Zařazení projektu do SP	Komunikace a doprava
Přípravenost projektu	
Celkové náklady	1 500 000 Kč
Předpokládané roky realizace	2023
Možnost získat podporu z dotací	

Projektová karta č. 2/13	
<b>Název projektu:</b>	<b>Rekonstrukce komunikace Vepřek - od zastávky k lesíku p.č. 235/1, 30/10, 22/10, 22/13</b>
Zařazení projektu do SP	Komunikace a doprava
Přípravenost projektu	Pozemky 235/1, 30/10 v majetku obce. Pozemky 22/10 a 22/13 v majetku soukromých osob.
Celkové náklady	2 800 000 Kč
Předpokládané roky realizace	2027
Možnost získat podporu z dotací	SFDI

Projektová karta č. 3/2	
<b>Název projektu:</b>	<b>Výstavba nové základní školy Vepřek</b>
Zařazení projektu do SP	Občanská vybavenost
Přípravenost projektu	V majetku obce.
Celkové náklady	70 000 000 Kč
Předpokládané roky realizace	2028
Možnost získat podporu z dotací	

Projektová karta č. 3/3	
<b>Název projektu:</b>	<b>Vybudování 2 nových bytů v podkroví a zateplení objektu Staré Ouholice 57</b>
Zařazení projektu do SP	Občanská vybavenost
Připravenost projektu	V majetku obce. Studie.
Celkové náklady	5 500 000 Kč
Předpokládané roky realizace	2023
Možnost získat podporu z dotací	Fond MMR Podpora bydlení

Projektová karta č. 3/4	
<b>Název projektu:</b>	<b>Přístavba Mateřské školky</b>
Zařazení projektu do SP	Občanská vybavenost
Připravenost projektu	V majetku obce.
Celkové náklady	10 000 000 Kč
Předpokládané roky realizace	2024
Možnost získat podporu z dotací	IROP 2021-2027

Projektová karta č. 4/1	
<b>Název projektu:</b>	<b>Prodloužení selské hráze Miřejovice - Staré Ouholice (pouze projekt a inženýring - realizace Povodí Vltavy)</b>
Zařazení projektu do SP	Životní prostředí
Připravenost projektu	Studie. Pozemky nejsou v majetku obce. Vhodné řešit po koordinaci Povodí Vltavy s NPÚ Veltrusy
Celkové náklady	500 000 Kč
Předpokládané roky realizace	2024
Možnost získat podporu z dotací	Středočeský fond ŽP a zemědělství

<b>Projektová karta č. 4/2</b>	
<b>Název projektu:</b>	<b>Rekonstrukce vodní nádrže náves Nová Ves</b>
Zařazení projektu do SP	Životní prostředí
Přípravenost projektu	Pozemky v majetku obce. Projektová dokumentace.
Celkové náklady	2 000 000 Kč
Předpokládané roky realizace	2025
Možnost získat podporu z dotací	SFŽP

<b>Projektová karta č. 5/2</b>	
<b>Název projektu:</b>	<b>Cyklostezka Sazená - Nová Ves - Nové Ouholice</b>
Zařazení projektu do SP	Kultura, sport a spolkový život
Přípravenost projektu	Pozemky v majetku obce. Studie.
Celkové náklady	6 000 000 Kč
Předpokládané roky realizace	2025
Možnost získat podporu z dotací	IROP 2021-2028