



STRATEGICKÝ PLÁN OBCE NOVÁ VES

NA OBDOBÍ 2016-2026



PROSINEC 2016



Zvonice v Nové Vsi

PŘEDMLUVA

Strategický plán obce Nová Ves je koncepčním dokumentem, který

v analytické části rekapituluje současný stav obce, hodnotí silné a slabé stránky, možná rizika a perspektivy rozvoje

a ve strategické části formuluje vizi, jak by obec měla vypadat přibližně za deset let, a stanoví problémové okruhy a projektové záměry.

Ke strategické části dokumentu jsou volně připojeny projektové karty, v nichž jsou charakterizovány jednotlivé akce, s nimiž v horizontu zhruba dvou následujících volebních období obec počítá a které jsou potřebné k tomu, aby se podařilo naplnit strategickou vizi formulovanou v tomto strategickém plánu.

Strategický plán obce Nová Ves vznikl v součinnosti zastupitelů obce a zpracovatelů, Přemyslovské střední Čechy o.p.s.. Zastupitelé obce revidovali analytickou část, charakterizovali společně se zpracovateli současný stav obce ve SWOT analýze, formulovali strategickou vizi své obce a připravili pro dokument projektové karty, vycházející ze stavu a očekávání ke konci roku 2016, kdy byl strategický plán obce zpracován.

V textu bylo využito fotografií a dalších obrazových a mapových podkladů z internetových stránek úřadu obce a dalších internetových zdrojů.

Strategický plán obce Nová Ves byl schválen zastupitelstvem obce dne 12. prosince 2016.



Interiér kostela Narození Panny Marie ve Vepřku

OBSAH

PŘEDMLUVA.....	3
1. ÚVOD.....	5
2. OBYVATELSTVO.....	13
3. STRUKTURA ZAMĚSTNANOSTI.....	16
4. MÍSTNÍ EKONOMIKA.....	17
5. DOMÁCNOSTI A BYDLENÍ.....	22
6. ÚZEMNÍ PLÁN A ROZVOJ OBCE.....	24
7. TECHNICKÁ INFRASTRUKTURA.....	25
8. DOPRAVA.....	27
9. VYBAVENOST, SLUŽBY A SPOLKOVÝ ŽIVOT.....	29
10. ŽIVOTNÍ PROSTŘEDÍ.....	33
11. MÍSTNÍ SPRÁVA.....	37
12. SHRNUÍ.....	38
13. STRATEGICKÁ ČÁST.....	42

1. ÚVOD

Obec Nová Ves se nachází na levém břehu (část k. ú. Nové Ouholice je i na pravém břehu) při dolním toku Vltavy, na soutoku s Bakovským potokem, na sever od města Kralupy nad Vltavou. Nová Ves (pro přesnější identifikaci se doplňuje „u Mělníka“ nebo „u Nelahozevsi“) se skládá z pěti částí: Nové Vsi, Nových Ouholic, Starých Ouholic, Vepřku a Miřejovic. Katastry jsou tři – Nová Ves (4,76 km²), Vepřek (1,92 km²) a Nové Ouholice (3,42 km²). Celá obec má rozlohu zhruba 1011 hektarů a žije v ní v současnosti přes 1000 obyvatel.

Tab. č. 1: Nová Ves – základní informace	
ZUJ (kód obce):	535117
NUTS5:	CZ0203535117
LAU 1 (NUTS 4):	CZ0206 - Mělník
NUTS3:	CZ020 - Středočeský kraj
NUTS2:	CZ02 - Střední Čechy
Obec s pověřeným obecním úřadem:	Kralupy nad Vltavou
Obec s rozšířenou působností:	Kralupy nad Vltavou
IČ:	00237132
Katastrální plocha (ha):	1011,3
Počet bydlících obyvatel k 1. 1. 2015:	1024 (k 31. 12. 2015)
Nadmořská výška:	185 m. n. m. (160-270 m.)
Zeměpisné souřadnice (WGS-84):	14° 18' 18" E, 50° 18' 43" N
První písemná zpráva (rok):	1421
Počet katastrů:	3
Počet územně technických jednotek:	5
Počet částí obce:	5
PSČ:	277 52

Zdroj: ČSÚ

1.1 Části obce

Nová Ves je kulturním a obchodním centrem obce. Rozkládá se na velké křižovatce rychlostní silnice Mělník - Slaný a na exitu 18 dálnice D8. Kromě toho se celou její centrální komunikací táhne tzv. "stará teplická silnice" II/608. Všechno to sebou nese zvýšenou dopravní zátěž, jejíž negativní vlivy se obec v dlouhodobém horizontu snaží tlumit.

Nová Ves je sídlem obecního úřadu, najdete zde poštu, nově zrekonstruovanou mateřskou školu, obecní knihovnu, dětské a fotbalové hřiště, prodejnu potravin, pohostinská zařízení, benzinovou pumpu a oddělení správy a údržby dálnic.

V současnosti zde žije 614 obyvatel (data jsou převzata z povodňového plánu, aktualizace květen 2016).

Vepřek se nachází asi 1,5 km na východ od Nové Vsi na levém břehu Vltavy. Vepřek protíná železniční koridor a dálnice D8. Od západu přítéká do k.ú. Nová Ves Bakovský potok, který se zde vlévá do Vltavy. Vepřek je místem významného archeologického naleziště. Leží na mírném svahu klesajícím na severozápad uprostřed mezi Vepřkem a návrším, na němž

stojí původně středověký kostel Narození Panny Marie s přilehlým hřbitovem a sousední školou. Pravěcí lidé si zde pro své působení vybrali místo bohatě zásobené vláhou ze dvou vodních toků a umožňující daleký rozhled po proudu i proti proudu Vltavy, přirozeně chráněné příkrými srázy říční terasy a svahy údolí Bakovského potoka. Unikátní nálezy únětických pohřbů ve velkých nádobách představují v našem prostředí vzácný jev. Ačkoli z českých únětických pohřebišť je dosud známo jen asi deset hrobů tohoto typu, tři z nich byly objeveny právě ve Vepřku.

V současnosti zde žije 86 obyvatel a je zde evidováno 69 adres.

Nové Ouholice vznikly po povodni v roce 1784, kdy byly původní Velké Ouholice stojící na břehu Vltavy zcela zničeny. Veltruský hrabě Chotek daroval lidem postiženým povodní stavební místo a materiál na stavbu nových domků právě na stráni, která se nachází od Starých Ouholic vlevo.

Nachází se asi 1,5 km na jihovýchod od Nové Vsi. Prochází tudy železniční trať Kralupy nad Vltavou - Děčín a silně frekventovaná silnice II/608 (až 10 000 vozidel denně). Je zde evidováno 81 adres. Trvale zde žije 167 obyvatel.

Staré Ouholice se nachází asi 2,5 km na jihovýchod od Nové Vsi, v k. ú. Nové Ouholice. Leží na levém břehu Vltavy. Je zde evidováno 88 adres. Trvale zde žije 107 obyvatel. V posledních letech zde vyrostla téměř padesátka nových domů a ves po staletí bojujících s povodněmi a poskytující občerstvení vltavským šifařům se proměnila v příjemnou a klidnou obytnou zónu. Většina zástavby je ohrožena povodní.

Miřejovice se rozkládají asi 3,5 km na jih od Nové Vsi, naproti oboře Veltruského zámku, částečně pod veltruským mostem a těsně sousedí s Nelahozevsí. Patří do katastrálního území Nové Ouholice. Většina zástavby je ohrožena povodní.

Mají bohatou historii, hlavně převoznickou a pivovarskou. Život zdejších lidí byl vždy spjat s vodou, Vltava poskytovala obživu převozníkům a rybářům, ves díky své poloze na zemské stezce spojující Prahu se Saskem byla význačným formanským střediskem. V Miřejovicích najdete bývalý pivovar, který roku 1891 čepoval své pivo na zemské jubilejní výstavě, odkud si odvezl zlatou medaili císaře Františka Josefa II. V roce 1898 dosáhla roční produkce piva 14.500 hl.

Je to nejmenší část obce, žije zde 61 obyvatel v 33 domech.

1. 2 Kulturní, technické a přírodní památky

Kostel a zvonice ve Vepřku

Středověký kostel Narození Panny Marie s prokázanými základy románskými a pravděpodobně ještě staršími (soudě podle archeologických nálezů v jeho bezprostředním okolí), spolu se zvonící ze 14. století a impozantní budovou školy představují přirozenou autoritativní výstavbu středočeské vesnice. Ves sama se severním směrem od kostela pyšní v roce 1739 postavenou budovou fary a několika velkými statky (grunt „Královský“, grunt „Dvořákovský“, grunt „Heroltovský“, pivovar, vodní mlýn).



Zvonice ve Vepřku

Zvonice v Nové Vsi

Zvonice je od 3. 5. 1958 kulturní památkou, v minulosti obnovená v r. 1853, v říjnu 2007 kompletně zrekonstruovaná s nově vykováním zvonem. U zvoničky probíhá a také začíná mnoho akcí - masopustní průvod, v září se na návsi kolem zvoničky koná novoveské posvícení, v prosinci na Štědrý den odpoledne je zde tradiční slavnostní setkání občanů.

Vodní mlýn ve Vepřku

Unikátní vodní mlýn – jeho základy jsou na místě středověké tvrze rodu Wepřeckých z Wepřberku – patří k nejvýznamnějším objektům svého druhu v regionu dolního Povltaví a v celém Středočeském kraji.

Hodnotná není jen stavební podstata mlýna, která je výsledkem kontinuálního vývoje od pozdního středověku po první třetinu 20. století, ale rovněž kompletní dochované technologické vybavení mlýna z doby rané industrializace mlynářství.

Pomník ve Starých Ouholcích

Na staré návsi najdete pomník padlým z roku 1925 ve tvaru vysokého trojbokého žulového monumentu s litinovým zdobením.

Památník v Nové Vsi

Před budovou obecního úřadu je pomník padlým v obou světových válkách - vysoký žulový monument, na jeho vrcholu je z čelní strany stylizovaná trnová koruna. Na místě zvaném Na Homolce se v noci z 8. na 9. května 1945 odehrála jedna z posledních tankových bitev druhé světové války.



Památník v Nové Vsi

Fotovoltaická elektrárna

Kontroverzní technickou stavbou je fotovoltaická elektrárna nad Novou Vsí na úbočí vrchu Škarechov. Zabírá plochu 82,5 ha a je v současnosti druhou největší fotovoltaickou elektrárnou v České republice. Její výkon je 35 MWp, na výstavbu bylo použito celkem 186 960 ks fotovoltaických panelů.



Elektrárna Miřejovice

Miřejovická malá vodní elektrárna je technickou památkou a nachází se na 18. říčním kilometru Vltavy. Zdymadlo se skládá z jezového mostu, plavebního kanálu, elektrárenského náhonu (0,7 km) a vorové propusti. Vodní elektrárna je asi 150 m za úrovní jezu. U vtoku do elektrárny je 5 stavidlových tabulí. Rovinou jezu tak procházejí čtyři ramena řeky.

Elektrárna s jezem i mostem tvoří jedinečný a jednotný architektonický celek a to dokonce takový, že inspiroval i zaoceánské konstruktéry - v roce 1904 totiž přijeli čtyři američtí inženýři zaměřující se na stavby jezů pro řeku Mohawk u New Yorku a miřejovické řešení je nadchlo, a tak od konstruktéra Záhorského koupili licenci.

Secesní budova elektrárny je jednopatrová, obdélníkového půdorysu, s půlkruhovými okny a pultovou střechou. Dominantu tvoří transformátorová věž obrácená k levému břehu. Elektrárnu zařizoval František Křížík, je vybavena pěti Francisovými turbínami, celkový výkon je 3,57 MW. Elektrárnu včetně náhonu postavila v letech 1922-1928 firma ing. Pokorného a ing. Pěky. Začátkem 90. let 20. století prošla elektrárna generální rekonstrukcí.



Elektrárna Miřejovice

Přírodní památky a zajímavosti

V obci (u školky v Nové Vsi) roste památný strom – javor babyka. Stáří je asi 70 let, obvod kmene 190 cm a výška cca 16 metrů.

Ze zajímavých stromů lze jmenovat dub v Miřejovicích, stromořadí lip v Miřejovicích a lesní porosty Panský háj (na katastrech Nových Ouholic a Nové Vsi) a Obůrka (v Nové Vsi).

Významným krajinným prvkem je dolní tok Bakovského potoka a jeho okolí (k. ú. Vepřek), stráně nad částí Nelahozevsi Hleďsebe v katastru Nových Ouholic a pravý břeh Vltavy u Nových Ouholic.

Josef Walter

Nejznámějším rodákem obce je patrně průkopník motorismu Josef Walter, konstruktér motocyklů a automobilů. Narodil se 19. prosince 1873 ve Vepřku na Mělnicku. Patřil k otcům - zakladatelům českého automobilismu: 1897 založil dílnu, kde zahájil výrobu motorových kol vlastní konstrukce. Jeho další cesta vedla k automobilu, který spatřil světlo světa roku 1909. Zájem zákazníků od samého začátku upoutával účastí v závodech, z nichž si jeho stroje často odnášely vavříny vítězství. Zemřel 15. ledna 1950 v Praze.

1. 3 Geografie a klimatické podmínky

Slánsko je oblastí s mírně teplým, suchým klimatem s mírnou zimou a krátkým trváním sněhové pokrývky. Klima je charakterizováno údaji:

průměrná roční teplota se pohybuje okolo 8°C

průměrný roční srážkový úhrn – činí méně než 500 mm, vzhledem k tomu, že území severně od Prahy, leží ve srážkovém stínu Krušných hor a Českého středohoří a patří k nejsušším oblastem v Čechách

délka vegetačního období je udávána v délce 168 dnů

teplotní a srážková maxima jsou zpravidla v červenci

počet souvislých mrazivých dní v roce nepřesahuje 85

střední počet dní v roce se souvislou sněhovou pokrývkou je 38 a má v posledních desetiletích klesající tendenci

větry vanou nejčastěji z jihozápadu, západu a severozápadu s průměrnou rychlostí větru 4 – 5 m/s, v nárazech maxima do 15 m/s.



Nová Ves



Staré Ouholice



Vepřek



Nové Ouholice



Miřejovice

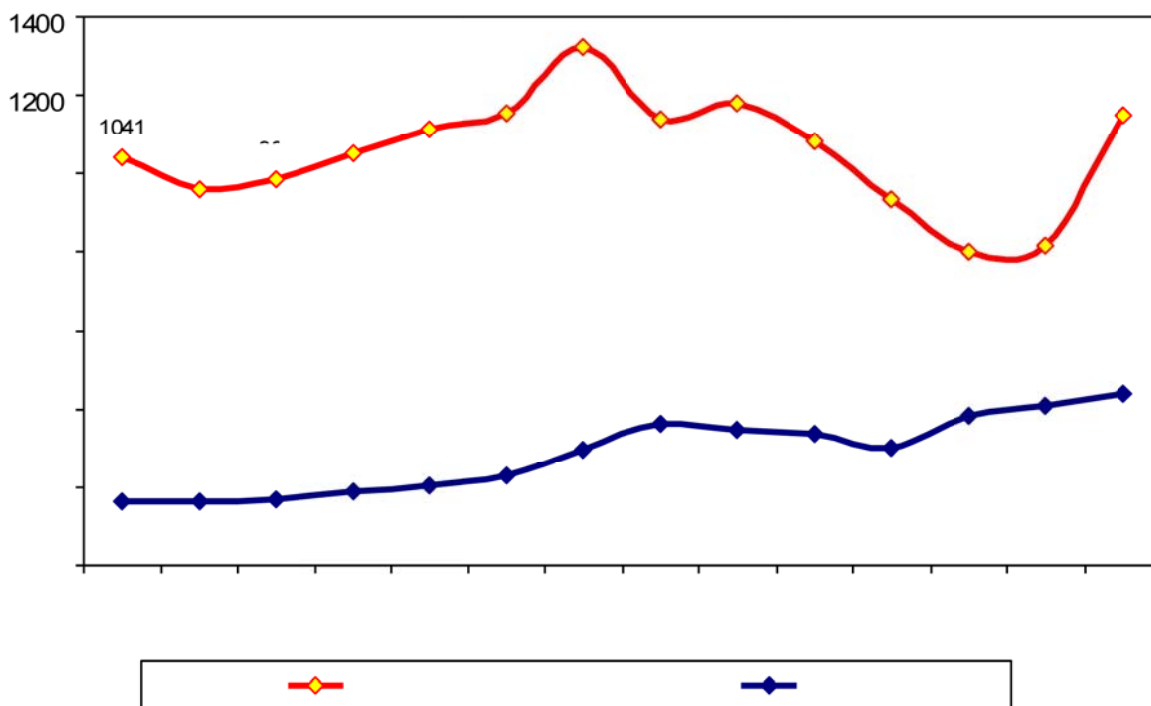
2. OBYVATELSTVO

2.1 Základní informace o obyvatelstvu obce

Obce, které v současnosti tvoří obec Nová Ves, měly dohromady zhruba stejný počet obyvatel jako dnes už před 150 lety. Nejméně obyvatel žilo v těchto obcích po roce 1990, od té doby se v obci opět staví a lidí přibývá.

Nesoulad mezi údajem SLBD a daty z matrik (zhruba o 100 obyvatel!) je dán odlišnou metodikou – při SLBD se zjišťují „osoby přítomné k rozhodnému datu“ (tedy i ti, co nejsou přihlášení), údaje z matrik je nezahrnují.

Graf č. 1: Vývoj počtu obyvatel a domů v obci Nová Ves



Zdroj: ČSÚ - SLBD 2011 (počet domů v letech 1961-1980 uvádí jen domy trvale obydlené)

Věková struktura obyvatelstva v obci Nová Ves

Obec má výrazně více lidí nad 65 let než osob do 15 let, a tedy nepříznivý index stáří (126,8). Průměrný věk obyvatel je necelých 43 let.

Tab. č. 2: Obyvatelstvo obce Nová Ves podle věku

	Počet trvale bydlících obyvatel k 31. 12. 2015	Počet obyvatel ve věku		
		0-14 let	15-64 let	65 a více let
Celkem	1024	138	711	175
Muži	539	73	394	72
Ženy	485	65	317	103

Zdroj: ČSÚ – Veřejná databáze 2016

Tab. č. 3: Podíl obyvatel obce, okresu a kraje v produktivním věku na celkovém počtu obyvatelstva k 26. 3. 2011 v %

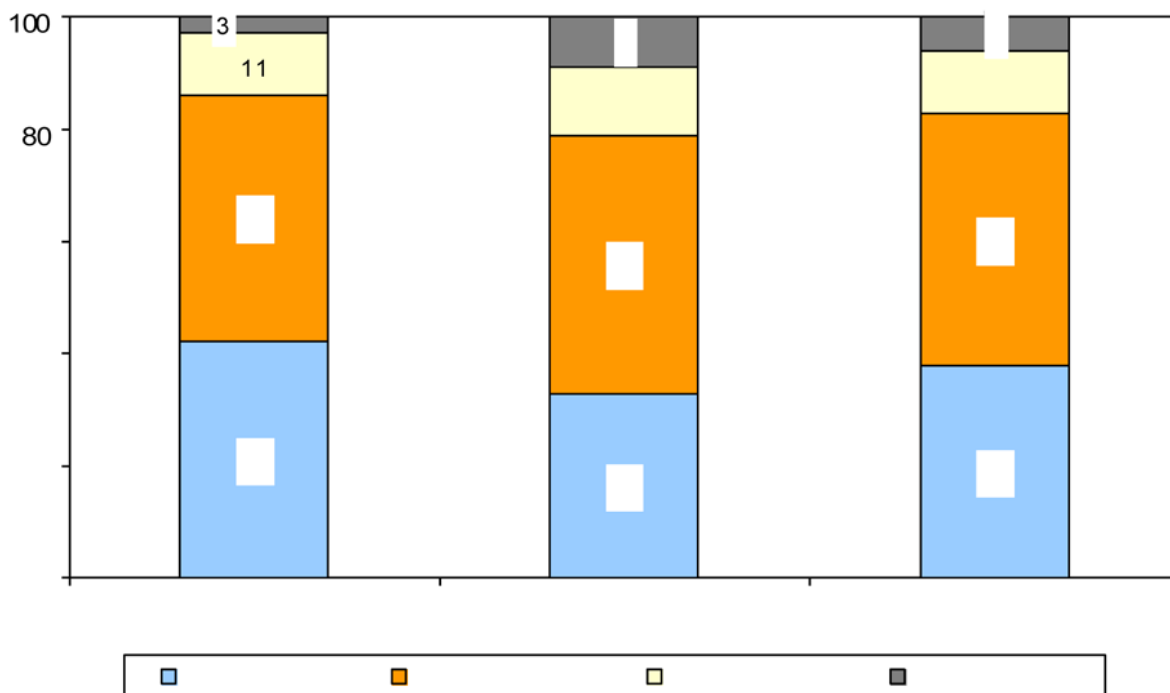
věk	Obec Nová Ves	Okres Mělník	Středočeský kraj
Předproduktivní (0-14 let)	13,5	15,0	15,6
Produktivní (15-64 let)	69,4	70,4	69,7
Poproduktivní (65 a více let)	17,1	14,6	14,7
celkem	100,0	100,0	100,0
Index stáří*/	126,8	97,3	94,8

*Poměr počtu obyvatel ve věku od 65 let proti počtu ve věku 0-14 let v %
Zdroj: ČSÚ - SLBD 2011, údaje za obec jsou k 31. 12. 2015 (veřejná databáze ČSÚ)

2. 2 Struktura obyvatelstva podle pohlaví a rodinného stavu

V obci Nová Ves je neobvykle vysoký podíl mužů (skoro 53 % (v populaci ČR je mužů kolem 48 % a žen 52 %)). Mezi ženami je tradičně vyšší počet vdov, mezi muži je mnohem více svobodných.

Graf č. 2: Obyvatelstvo obce Nová Ves podle rodinného stavu (v %)



Zdroj: ČSÚ – SLDB 2011, data k 26. 3. 2011

2. 3 Přirozený pohyb obyvatelstva

Růst obyvatel obce Nová Ves v posledním desetiletí byl způsoben tím, že se do obce přistěhoval relativně velký počet osob, a to zejména v letech 2008 a 2009 (dohromady cca 450 osob, odstěhovalo se za tyto dva roky jen asi 150 lidí). Přirozený pohyb obyvatelstva byl v obci za období 2008-2014 byl mírně negativní, což je dáno relativně starou populací.

Tab. č. 4: Pohyb obyvatelstva ve Středočeském kraji a v obci za období leden 2008 - leden 2014 (celkové změny za šest let vztahované na počet obyvatel v roce 2008, v %)

údaje	Nová Ves	Středočeský kraj
živě narození	7,0	6,1
zemřelí	9,1	5,1
přirozený přírůstek	-2,1	1,0
přistěhovalí	83,9	12,4
vystěhovalí	64,4	6,1
přírůstek stěhováním	19,5	6,3
celkový přírůstek	17,4	7,3

Zdroj: ČSÚ 2015

2. 4. Vzdělání

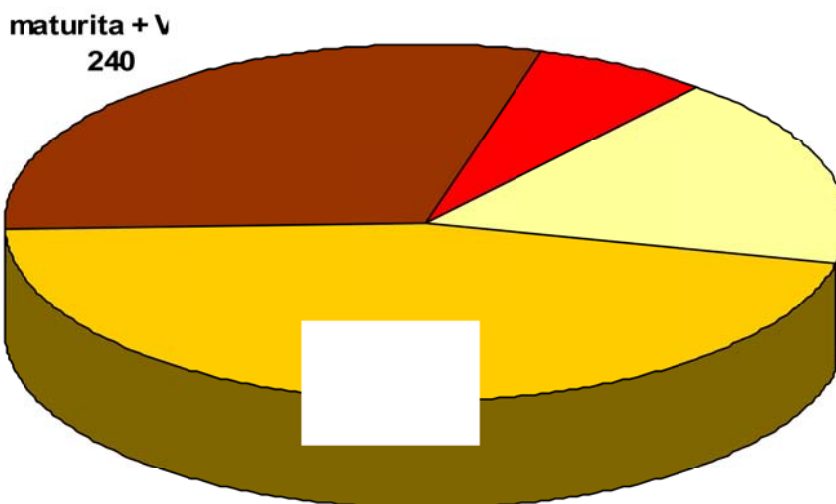
V obci Nová Ves bylo podle sčítání v roce 2011 ve srovnání s okresním, krajským a republikovým průměrem méně lidí s vyšším vzděláním. Výsledky jsou však zkresleny vysokým podílem obyvatel obce, kteří neodpověděli (20 % !).

Tab. č. 5: Srovnání vzdělanostní struktury obyvatel ve věku od 15 let (v %)

	Bez vzd.	základní	vyučen	Mat. + VOŠ	VŠ
Nová Ves	0,02	13,7	36,7	23,9	5,3
Okres Mělník	0,05	17,8	35,4	30,6	8,8
Středočeský kraj	0,05	16,9	33,6	32,2	11,2
ČR	0,05	17,4	32,8	30,9	12,4

Zdroj: ČSÚ – SLDB 2011, dopočty v řádcích do 100 % - nezjištěno)

Graf č. 3: Obyvatelstvo obce Nová Ves starší 15 let podle nejvyššího dokončeného vzdělání



Zdroj: ČSÚ – SLDB 2011

3. STRUKTURA ZAMĚSTNANOSTI

3.1 Pracovní síly

Celkový podíl ekonomicky aktivního obyvatelstva byl v roce 2011 v obci Nová Ves v úrovni mělnického okresu nebo Středočeského kraje. Stejně jako v případě vzdělání, i zde neodpovídal v obci extrémně vysoký podíl lidí (skoro 20 %), což výsledky znehodnocuje.

Tab. č. 6: Ekonomicky aktivní obyvatelstvo (v % z celé populace)

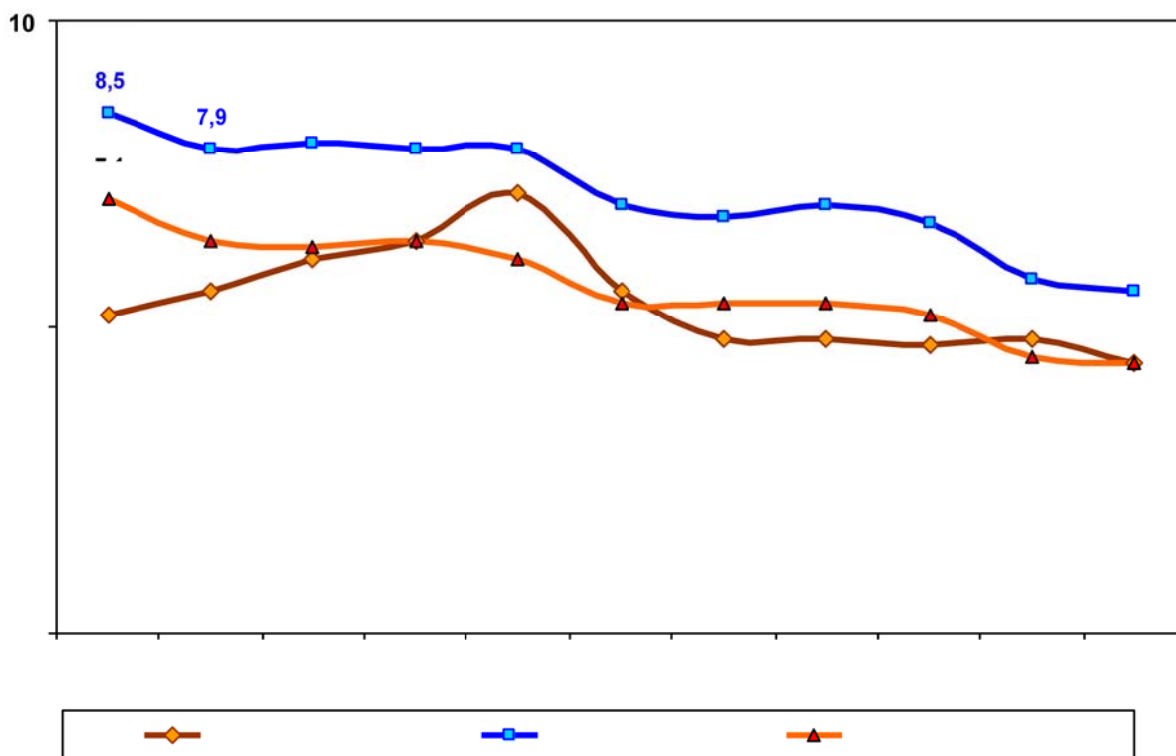
	Celkem	zaměstnaní			nezaměstnaní
		zaměstnanci	zaměstnavatelé	OSVČ	
Obec Nová Ves	42,2	31,2	1,0	4,9	4,1
okres Mělník	49,2	34,4	1,4	6,0	4,8
Středočeský kraj	50,0	35,2	1,6	6,3	4,1
Česká republika	49,0	34,2	1,6	5,6	4,8

Zdroj: ČSÚ – SLDB 2011, dopočty do procent ekonomicky aktivních celkem v řádcích nezjištěno

3.2 Nezaměstnanost

Míra nezaměstnanosti je v obci Nová Ves kolísavá, během roku 2014 rostla, pak se však snížila zhruba na úroveň Středočeského kraje, který patří v hodnocení nezaměstnanosti mezi kraje s nejmenším podílem nezaměstnaných. Okres Mělník je na tom trvale poněkud hůře.

Graf č. 6: Podíl nezaměstnaných osob v období 2014-2016 (v %)



Zdroj: MPSV 2016

4. MÍSTNÍ EKONOMIKA

4.1 Zemědělství

Zemědělská půda představuje 70 % plochy obce, v ní naprosto převažuje orná půda (90 % zemědělské půdy).

Lesy tvoří jen 7 % území, což je na sever od Prahy (Slánsko, Kralupsko) vcelku běžný jev, tomu odpovídá i nízký koeficient ekologické stability 0,23 (ÚAP Kralupy nad Vltavou 2014).

Tab. č. 7: Výměry zemědělské a nezemědělské půdy v obci Nová Ves (v roce 2015)

Druh	v ha	%
Celková výměra pozemku	1011	100
Zemědělská půda	707	70
Zahrady	26	2
Louky	7	1
Chmelnice a vinice	20	2
Orná půda	634	63
Ovocné sady	20	2
Nezemědělská půda	304	30
Vodní plochy	50	5
Lesní půda	70	7
Zastavěné plochy	21	2
Ostatní plochy	163	16

Zdroj: ČSÚ, Veřejná databáze 2016

4.2 Podnikatelské subjekty v obci

V roce 2015 bylo registrováno v obci 127 podnikatelských subjektů vykazujících činnost. Skoro 90 % představovali podnikatelé - fyzické osoby.

Tab. č. 8: Přehled podnikatelských subjektů (se zjištěnou aktivitou) podle právní formy (rok 2015)

Typ subjektu	počet	%
Fyzické osoby	113	89
FO podnikající podle živnostenského zákona	95	75
FO podnikající podle jiného zákona	7	5
Zemědělství podnikatelé	6	4
Ostatní, nezjištěno	5	4
Právní osoby	14	11
Obchodní společnosti	10	8
Družstva	0	0
Akciové společnosti	1	1
Ostatní, nezjištěno	3	2
Celkem	127	100

Zdroj: ČSÚ, Veřejná databáze 2016

**Tabulka č. 9: Hospodářská činnost podle převažující činnosti (rok 2015)
– počet podnikatelských subjektů (se zjištěnou aktivitou)**

Odvětví	Počet	%
Velkoobchod a maloobchod, opravy a údržba motorových vozidel	24	19
Průmysl celkem	23	18
Stavebnictví	22	17
Profesní, vědecké a technické činnosti	11	9
Zemědělství, lesnictví, rybolov	10	8
Doprava a skladování	7	6
Ubytování, stravování a pohostinství	7	6
Informační a komunikační činnosti	3	2
Vzdělávání	2	1
Kulturní, zábavní a rekreační činnosti	2	1
Peněžnictví a pojišťovnictví	2	1
Činnost v oblasti nemovitostí	1	1
Administrativní a podpůrné činnosti	1	1
Zdravotní a sociální péče	1	1
Veřejná správa, obrana a povinné sociální zabezpečení	1	1
Ostatní činnosti	8	6
Nezjištěno	2	1
Počet podnikatelských subjektů celkem	127	99

Zdroj: ČSÚ, Veřejná databáze 2016



Silnice středem obce

4.3 Rozpočet obce

Obec má relativně vysoký rozpočet (v porovnání s počtem obyvatel). To je dáno ziskem dotací, bez nichž obec s řádově 1000 obyvateli by nebyla schopna realizovat větší investiční akce. Současně má obec příjem (cca 2 mil. Kč ročně) z nájemného pozemků pro solární elektrárnu.

Příjmy

Rozhodující je podíl daňových příjmů, v letech 2014 a 2015 měla z nich obec zhruba dvě třetiny příjmů.

Obec je ale také poměrně úspěšná v čerpání dotací (např. v roce 2014 více než dvoumilionová dotace na nový samosběrný vůz ze SFŽP).

Tab. č. 10: Příjmy obce Nová Ves za roky 2014-2015 (v tis. Kč)

Druh příjmu	2014	2015
Celkové příjmy	16 294	19 818
- daň z příjmu FO ze závislé činnosti	1 901	2 008
- daň z příjmů FO ze sam. výděl. činnosti	65	846
- daň z příjmů FO z kap. výnosů.	230	247
- daň z příjmu PO	2 199	2 292
- daň z příjmu PO za obce	354	451
- daň z přidané hodnoty	4 276	4 555
- daň z nemovitosti	965	852
Ostatní poplatky	774	917
Daňové příjmy celkem	10 764	12 168
Komunální služby a územní rozvoj	2 453	2 686
Transfery ze státního rozpočtu a od obcí	2 873	4 216
Ostatní příjmy celkem	204	748
Nedaňové příjmy celkem	5 530	7 650

Zdroj: OÚ 2016

Výdaje

Rozhodující investiční akcí v nejbližších letech bude postupná výstavba kanalizační sítě.

V roce 2015 bylo vybudováno

nové dětské hřiště v Miřejovicích

opravy parkoviště v Nových Ouholicích, otočky autobusu ve Starých Ouholicích a Nové Vsi

zpomalovací prahy v Starých Ouholicích a Vepřku

protipovodňová opatření (podjezd v Nových Ouholicích, val u Miřejovic)

výměna oken a dveří a zateplení obecního úřadu a bývalého střediska v Nových Ouholicích

oprava střechy a dveří v MŠ

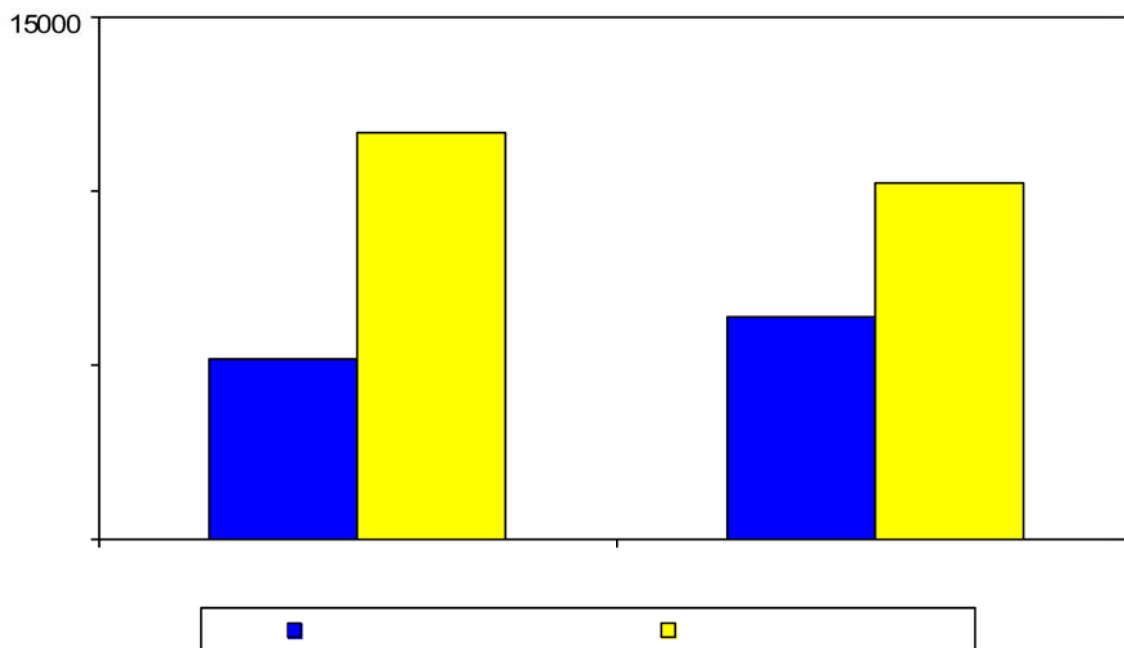
likvidace černých skládek, vyčištění zahrady u samoobsluhy v Nové Vsi

Tab. č. 11: Vybrané výdaje obce Nová Ves v letech 2014-2015 (v tis. Kč)

Druh výdaje	2014	2015
Provozní výdaje	11 651	10 221
Investiční výdaje	5 149	6 380
Výdaje celkem	16 800	16 601
z toho:		
- silnice + ostatní záležitosti pozem. komunikací	1 704	1 661
- pitná voda	82	45
- odpady + čištění odpadních vod + voda v zem.	967	1 374
- školství	447	459
- kultura, knihovna, církve	282	151
- sport a volný čas dětí a mládeže	258	765
- bytové hospodářství	94	10
- nebytové hospodářství	699	167
- pohřebnictví	72	17
- veřejné osvětlení	587	529
- územní plán + komunální služby	1 060	4 160
- svoz odpadů	1 042	914
- ochrana ovzduší	2 944	0
- vzhled obce a veřejná zeleň	621	427
- požární ochrana, bezpečnost a krizové řízení	484	574
- zastupitelstvo obce + volby	1 392	1 455
- správa OÚ	3 398	3 113
- výdaje na finanční operace + pojištění	667	779

Zdroj: OÚ 2016

Graf č. 5: Vývoj investičních a provozních výdajů v letech 2014 a 2015 (tis. Kč)



Zdroj: OÚ 2016

Tab. č. 12: Rozpočtový výhled na roky 2014-2018

Rozpočtový výhled Obce Nová Ves v tis. Kč							
č.ř.			ROK				
			2014	2015	2016	2017	2018
P1	Třída 1	Daňové příjmy - ř.4010	12000	12000	12500	13000	13000
P2	Třída 2	Nedaňové příjmy - ř.4020	2500	2600	2700	2800	2800
P3	Třída 3	Kapitálové příjmy - ř.4030	250	250	300	300	250
P4	Třída 4	Přijaté dotace - ř.4040	0	0	0	0	0
Pc	P1+P2+P3+P4	Příjmy celkem	14750	14850	15500	16100	16050
P5		úvěry krátkodobé					
P6		úvěry dlouhodobé					
P7		příjem z vydání krátk.dluhopisů					
P8		příjem z vydání dlouh.dluhopisů					
P9		ostatní					
	P5 až P9	Přijaté úvěry a kom.obligace					
KONSOLIDOVNÉ PŘÍJMY CELKEM :			14750	14850	15500	16100	16050
V1	Třída 5	Běžné výdaje - ř. 4210	13750	13450	13300	13100	12550
V2	Třída 6	Kapitálové výdaje - ř. 4220	1000	1400	2200	3000	3500
Vc	V1+V2	Výdaje celkem	14750	14850	15500	16100	16050
V3		splátka jistiny krátkodobých úv.					
V4		splátka jistiny dlouhodobých úv.					
V5		splátka jistiny krátkodobého dluh.					
V6		splátka jistiny dlouhodobého dluh.					
V7		ostatní					
	V3 až V7	Splátky jistin úvěrů, dluhopisů					
KONSOLIDOVNÉ VÝDAJE CELKEM :			14750	14850	15500	16100	16050



Zdroj: OÚ 2016

5. DOMÁCNOSTI A BYDLENÍ

Domovní fond dle SLDB 2011 tvořilo 439 domů, z nichž více než pětina není trvale obydlených.

Domy jsou většinou v soukromém vlastnictví, jedná se v naprosté většině o rodinné domky, zbytek jsou bytové domy.

Tab. č. 13: Základní údaje o domovním fondu v obci v roce 2011

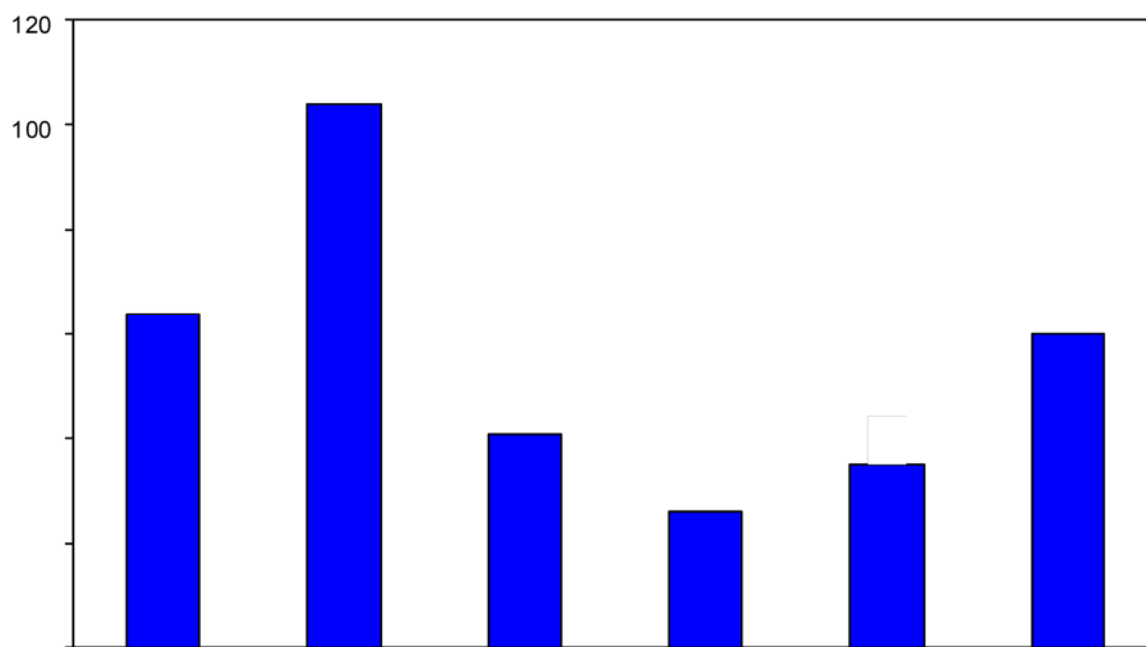
Členění	Počet
Domy celkem	439
Trvale obydlené domy celkem	340
Domy ve vlastnictví soukromých osob	312
Domy ve vlastnictví obce nebo státu	11
Bytová družstva	0
Kombinace vlastníků	8

Zdroj: ČSÚ - SLDB 2011 (u zbylých obydlených domů nezjištěno)

Domovní fond je velmi starý, polovina obydlených domů byla postavena před rokem 1970, asi šestina domů je nejméně stoletých.

Poměrně hodně domů však bylo postaveno i v posledních dvou desetiletích.

Graf č. 6: Počet obydlených domů podle doby výstavby



Zdroj: ČSÚ – SLDB 2011

Obydlených bytů je v Nové Vsi podle posledního sčítání 388. Naprostá většina je v rodinných domech.

Tab. č. 14: Obydlené byty podle vlastnictví

	Celkem	Rodinné domy	Bytové domy	Ostatní budovy
Celkem	388	360	25	3
Ve vlastním domě	294	293	1	0
Byt v os. vlastnictví	4	0	4	0
Nájemní byt	20	17	2	1
Družstevní byt	0	0	0	0

Zdroj: ČSÚ – SLDB 2011, chybějící údaje - nezjištěno

Byty jsou většinou s vyšším počtem místností, dvě třetiny bytů mají čtyři místnosti nebo větší počet.

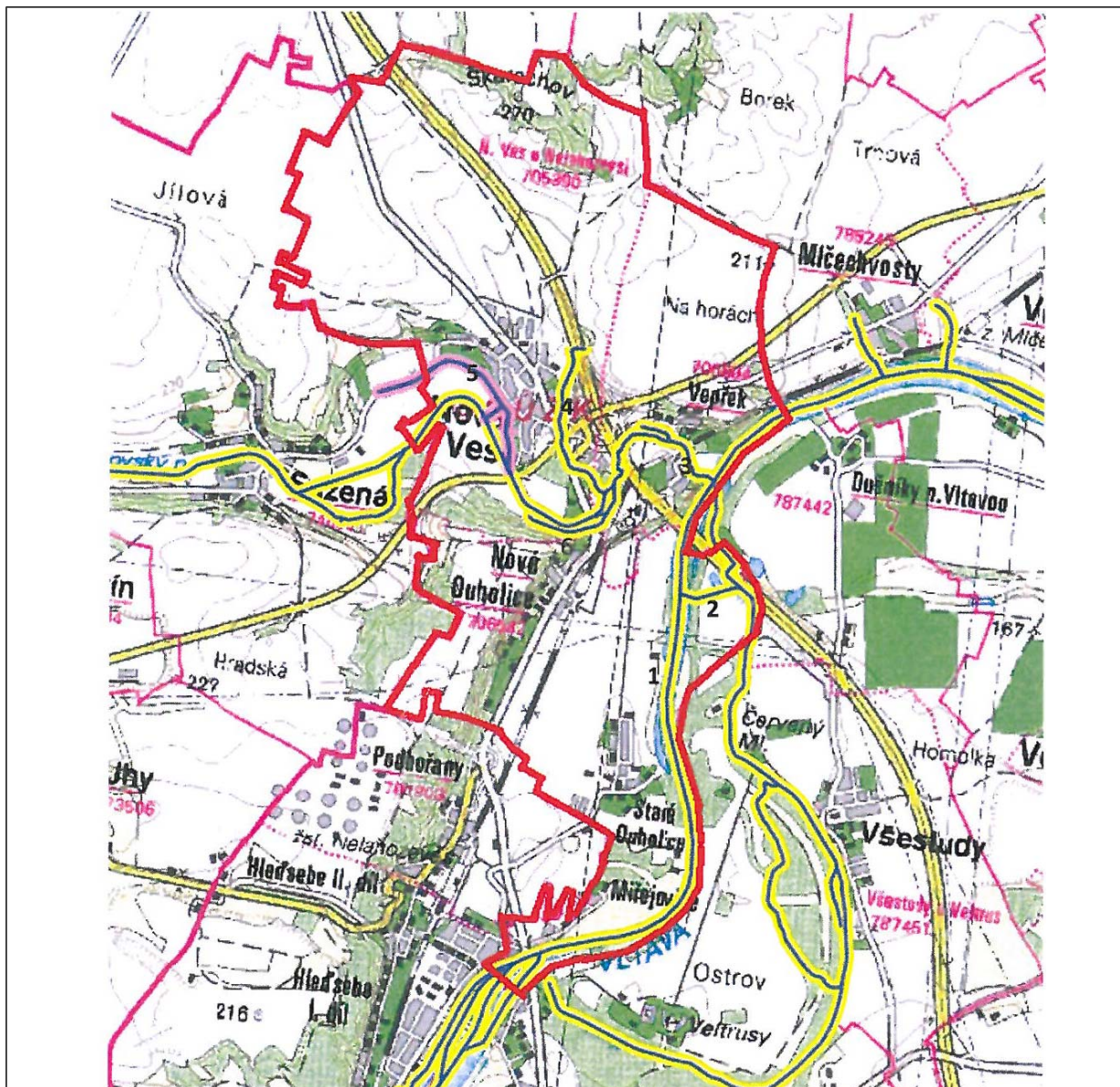
Tab. č. 15: Byty podle počtu místností

	Celkem	Rodinné domy	Bytové domy	Ostatní budovy
Celkem	388	360	25	3
1	11	11	0	0
2	30	28	2	0
3	74	70	4	0
4	91	90	0	1
5 a více	136	133	2	1

Zdroj: ČSÚ – SLDB 2011, dopočty - nezjištěno

6. ÚZEMNÍ PLÁN A ROZVOJ OBCE

Vymezení katastrálního území obce Nová Ves (k.ú. Nová Ves, Vepřek a Nové Ouholice) je na následující mapě. Mapa je převzata z protipovodňového plánu – žlutě jsou tam vyznačeny toky spravované Povodím Vltavy, fialově vodní toky s jinými správci.



Územní plán obce byl schválen jako obecně závazná vyhláška č. 2/2014 zastupitelstvem obce 22. 11. 2004.

Od té doby byly provedeny tři změny územního plánu.

V současnosti připravuje obce nový územní plán. Byl vybrán zpracovatel (firma DGGG, tj. Ing. arch. Michal Dvořák, Ing. arch. Ivan Gogolák, Ing. arch. Lukáš Grasse, Ing. arch. Pavel Grasse), která provádí analýzy, průzkumy a rozbory, aby předložila zastupitelstvu návrh pro zadání územního plánu.

7. TECHNICKÁ INFRASTRUKTURA

Obec Nová Ves má téměř kompletní základní technickou infrastrukturu, odkanalizována je však jen velmi malá část obce.

Tab. č. 16: Technická vybavenost obce

Vybavenost:	Výskyt
Veřejný vodovod	Ano
Kanalizace s napojením na ČOV	Částečně (polovina části Staré Ouholice)
Plynofikace obce	Ano
Skládka komunálního odpadu	Ne
Sběrný dvůr	Ano
Kontejnery na separovaný odpad	Ano

Zdroj: ČSÚ

7.1 Voda

Území obce Nová Ves náleží do povodí Vltavy. Vody jsou z katastru obce odváděny zčásti do Bakovského potoka, zčásti do Vltavy. Vltava protéká území v říčním km 13,1 – 17,8 (měřeno od soutoku s Labem).

Většina obce je napojena na veřejný vodovod, který byl vybudován v letech 1999-2001, správcem vodovodní sítě jsou Středočeské vodárny, a. s.

7.2 Kanalizace

Kanalizace je realizována zatím částečně, v části Staré Ouholice. Aktuální stav výstavby po jednotlivých částech obce, jak uvádí Novoveský zpravodaj 9/2016:

Vrcholí práce na projektové a inženýrské přípravě kanalizace s cílem zajistit pro všechny části obce do konce roku 2016 stavební nebo alespoň územní povolení a na další dotační výzvu podat žádost o dotaci pro společně pro všechny části obce (mimo Miřejovic, kde je už dotace přidělena) jako jeden projekt. Pro administraci dotace byla vybrána firma ERSTE Grantika Advisory. Pokud budeme se žádostí o dotaci úspěšní, bude možná realizace v 2017 – 2018.

Miřejovice - Dotaci jsme získali. Byla podepsána smlouva o spolupráci s obcí Nelahozeves o převodu splašků a s firmou Nosaluka o likvidaci splašků v areálu bývalé PTZ. Nelahozeves do konce února 2017 dostaví chybějící propojující potrubí v Nelahozevsi a v březnu 2017 je plánováno začít se stavbou kanalizace Miřejovice. Je pro to již vysoutěžená firma VPK Suchý a je s ní podepsána smlouva o dílo.

Nová Ves - Máme platné územní rozhodnutí na hlavní řady a na ČOV a požádáno o stavební povolení, očekáváme jeho vydání v brzké době.

Nové Ouholice - Je zpracována dokumentace pro územní řízení. Bohužel stále čekáme na konec dědického řízení ohledně posledního pozemku, na který potřebujeme smlouvu o budoucí služebnosti. Pak můžeme podat žádost o územní rozhodnutí. Dokumentace pro územní řízení je komplet připravena.

Staré Ouholice – Je vydáno územní rozhodnutí a pracujeme na stavebním povolení. Dopracovává se projekt dostrojení stávající ČOV pro zvýšení její kapacity.

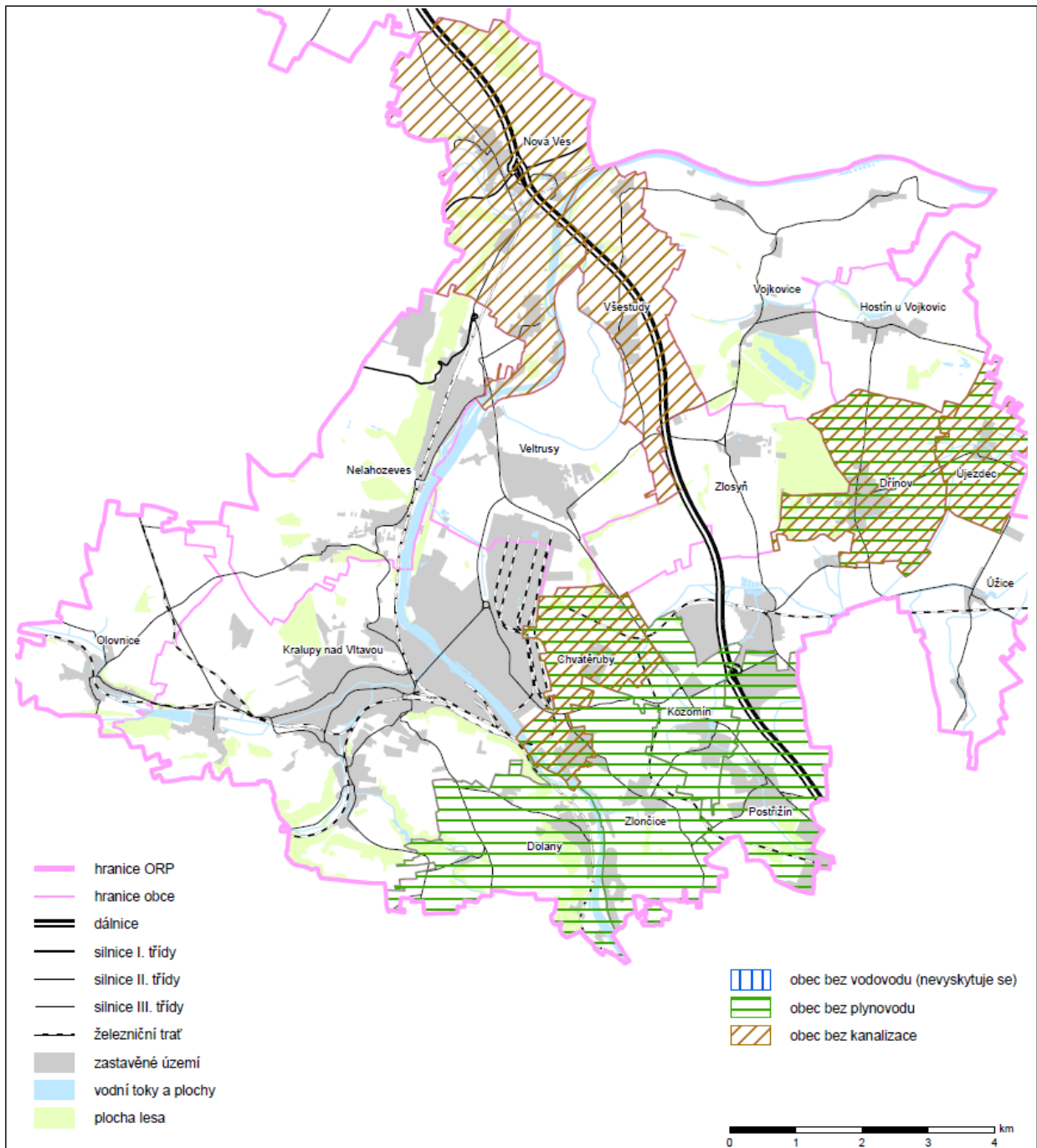
Vepřek – Dokončili jsme podepisování smluv o smlouvě budoucí o poskytnutí služebnosti s vlastníky pozemků. V brzké době bude podána žádost o územní rozhodnutí.

7.3 Ostatní síť

Obec je napojena na síť plynovodů, dodavatelem plynu je společnost RWEGasnet, s.r.o. Plynofikace obce proběhla v letech 1999-2001.

Dodavatelem elektrické energie je ČEZ Distribuce, a. s.

Telekomunikace spravuje firma Cetin, a. s.



Věřejná technická infrastruktura (ÚAP ORP Kralupy nad Vltavou 2014)

8. DOPRAVA

8.1 Silniční doprava

Silnice

Obcí Nová Ves prochází dálnice D8 (součást evropského koridoru E55) Praha-Zdiby – Krásný Les / Breitenau. V katastru Nové Vsi je sjezd z dálnice (exit 18).

Hlavními pozemními komunikacemi jsou silnice první třídy č. 16 (Řevničov – Slaný – Nová Ves – Mělník – Mladá Boleslav) a silnice druhé třídy č. 608 (Praha-Zdiby – Veltrusy – Nová Ves – Stračkov-Vodochody – Doksany – Terezín). Komunikace II/608 ve správě Středočeského kraje je v celém katastru obce ve velmi špatném stavu (koleje, propady, hrboly, chybějící odvodnění, chybějící chodníky).



Okolí obce Nová Ves (převzato z protipovodňového plánu obce)

Místní komunikace a možnost parkování

Místní komunikace mají většinou zpevněný povrch, vedou k jednotlivým částem obce a slouží jen pro místní potřebu. Uvnitř obce je množství komunikací bez zpevněného povrchu nebo s povrchem ve špatném stavu. Parkování je při okrajích místních komunikací, v Nových Ouholicích je u vlakové zastávky parkoviště. S přibývajícím počtem soukromých automobilů je nedostatečná kapacita parkovacích míst v blízké vzdálenosti.

Autobusová doprava

Autobusové linky vedou do těchto cílových stanic: Kladno, Kralupy nad Vltavou, Litoměřice, Mělník, Mladá Boleslav, Praha, Roudnice nad Labem, Velvary.

Cyklistická a pěší doprava

Do obce míří dvě pěší turistické trasy. Po červené značce se dostanete z Kralup na Vltavou (Dvořákova stezka) do Nelahozevsi, Nových Ouholic, Jeviněvsi, Ctiněvsi na Říp a dál do Roudnice nad Labem.

Zelená značka vede z Nových Ouholic (železniční zastávka) do Sazené a Velvar.

8.2 Železniční doprava

Obcí prochází trať č. 091, součást 1. a 4. koridoru (Praha Masarykovo nádraží – Kralupy nad Vltavou – Vraňany – Hněvice – Roudnice nad Labem - Lovosice – Ústí nad Labem – Děčín). Na trati je v území Nové Vsi zastávka Nové Ouholice



Tunel u Vepřku (směr Mlčechvosty), vybudovaný při rekonstrukci koridoru v roce 2002

8.3 Ostatní doprava

Nejbližší mezinárodní letiště je v Praze-Ruzyni.

Významnou dopravní trasou je dolní tok Vltavy. Hladinu zvedá - [Zdymadlo Miřejovice](#) (těsně za katastrem obce, říční km 18,1) - velká komora 133 x 20 (11) metrů, malá komora 73 x 11 metrů, komory za sebou - výška 4 m. Výšku hladiny na Vepřku a v Nových Ouholicích ovlivňuje jez a vodní elektrárna Vraňany.

Projekčně je v Miřejovicích připravena výstavba nových plavebních komor, realizace není však v dohledu.

9. VYBAVENOST, SLUŽBY A SPOLKOVÝ ŽIVOT

V obci chybí základní škola. Do školy jezdí děti do Veltrus, Nelahozevsi, nebo Ledčic, vyšší stupně škol jsou většinou v Kralupech.

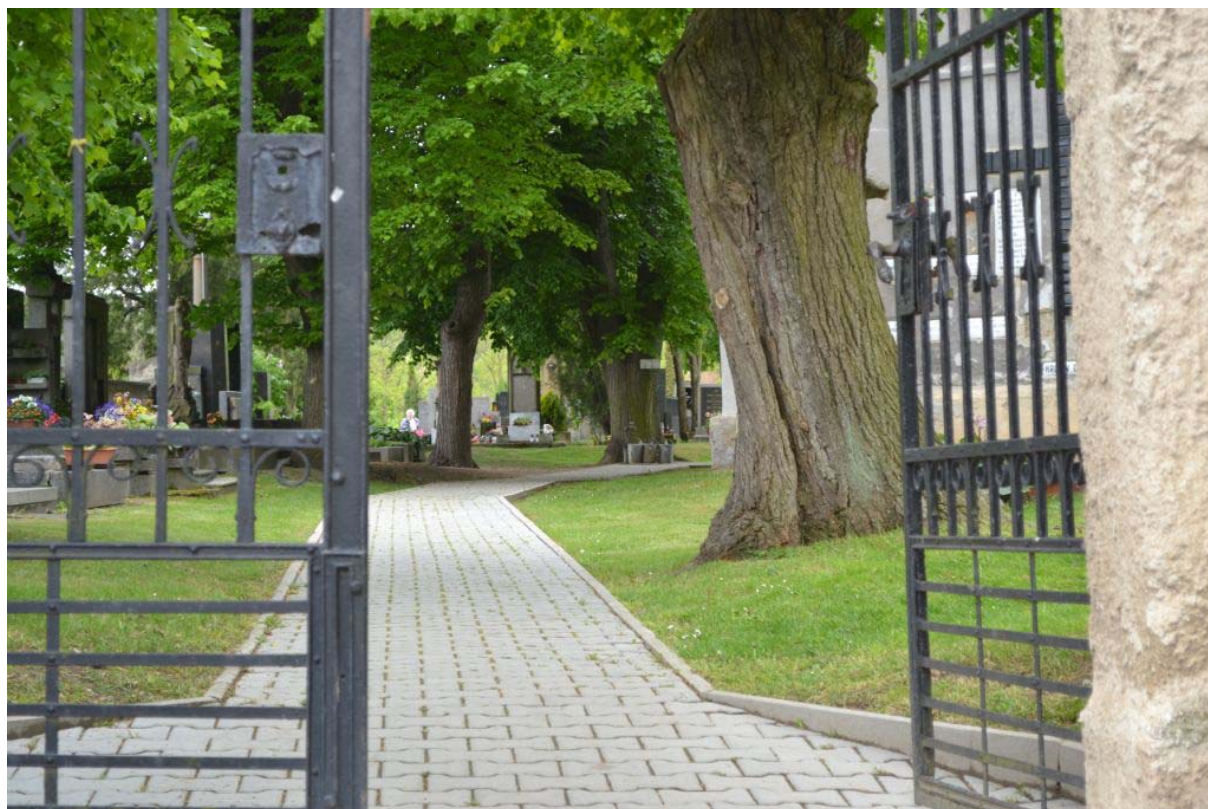
Většina občanské vybavenosti je v části Nová Ves. Najdete zde poštu, nově zrekonstruovanou mateřskou školu, obecní knihovnu, dětské a fotbalové hřiště, prodejnu potravin, pohostinská zařízení, benzinovou pumpu, dálniční policii a oddělení správy a údržby dálnic.

V Nových Ouholicích je bývalé zdravotní středisko, nyní provozovna pedikúry a manikúry (údaj z roku 2014), kde jinak také sídlí Klub seniorů.

Tab. č. 17: Občanská vybavenost obce

Vybavenost:	Výskyt (nejbližší místo)
Pošta	Ano
Zdravotnické zařízení	Ne
Policie ČR	Ne (pouze dálniční policie), nejbližší služebna Lužec nad Vltavou
Obecní policie	Ne (spolupráce s MP Veltrusy)
Základní škola	Ne (Veltrusy)
Mateřská škola	Ano
Obecní knihovna	Ano
Hřbitov	Ano (Vepřek)

Zdroj: ČSÚ, OÚ



Vchod na hřbitov ve Vepřku

9. 1 Školství

Základní škola v Nové Vsi není, žáci navštěvují školu v městě Veltrusy, v Ledčicích nebo v Nelahozevsi.

Mateřská škola

Funguje jako příspěvková organizace obce. V roce 2009 byla MŠ rekonstruována a její kapacita se zvýšila z 20 na 28 dětí (dvě třídy Broučci a Draci). Součástí MŠ je jídelna sloužící jen pro potřeby školky a rozlehlá zahrada.

Adresa Nová Ves 70, ředitelka Marta Kučírková, kontaktní telefon 315 765 037.

9. 2 Lékařská péče a sociální péče

Nejbližší a nejdostupnější jsou lékařská zařízení ve Veltrusech, dále v Kralupech nad Vltavou, kde je také léčebna dlouhodobě nemocných. Nemocnice je v Mělníku.

9. 3 Sport, kultura a spolky

V Nové Vsi je fotbalové hřiště (místní TJ Sokol) a čtyři dětská hřiště, nejnovější bylo nedávno (2015) otevřeno v Miřejovicích.



V obci promítá ve společenském sále občasně kino, organizované Okrašlovacím spolkem Nových Ouholic a okolí.

V kostele Narození Panny Marie ve Vepřku se slouží mše.

V obci působí řada spolků a sdružení, většina z nich byla založena v posledních deseti letech. Pravidelně jsou pořádány tradiční akce (čarodějnice, dětský den, rodinný den, vítání

občánků, sportovní ples, novoveské posvícení, novoveský sekáč, Uklidme Česko) i akce sportovní (Miřejovický půlmaratón).

TJ Sokol Nová Ves

Založen 10. 8. 1940

Současný TJ Sokol Nová Ves se zabývá fotbalem. Je účastníkem III. třídy skupiny B na Mělníce. Má A mužstvo a "starou gardu".

Mimofotbalové aktivity jsou vždy spojeny se životem obce - ať je to organizování dětských dnů, pálení čarodějnic nebo tradiční každoroční sportovní ples, občany hojně navštěvovaný.

Vepřecké vydry

Sídlo Nové Ouholice 3, 277 52 Nová Ves

Založeno 7. 11. 2007

Zájmovým územím spolku je prostor na levém břehu Vltavy od ústí železničního tunelu ve Vepřku po tůň „Selská“ ve Starých Ouholicích a Bakovský potok od ústí do Vltavy zpět na hranici katastru obce Nová Ves.



Rybářské závody

Myslivecké sdružení DIANA Nová Ves

Sídlo Vepřek 60, 277 52 Nová Ves

Založeno 30. 9. 1992

Sdružení od června 2004 obhospodařuje 1030 ha honitby, pronajaté od Honebního společenstva Nová Ves (IČ 71153233) - jejímž pětiprocentním členem je také obec Nová Ves. Myslivecké sdružení Diana provádí myslivost v honitbě; revitalizaci krajiny; propagaci myslivosti a ochrany přírody; chov, vypouštění, ochranu a péči o zvěř; zajišťuje odbornou úroveň svých členů.

Rodinné sdružení Soptíci

Sídlo Staré Ouholice 80, 277 52 Nová Ves

Vzniklo 12. 2. 2009

1. Účelem spolku je sdružovat rodiče a jejich přátele.
2. Hlavním cílem činnosti spolku je scházet se a navzájem podporovat vývoj našich potomků.
3. Specifickými cíli činnosti spolku jsou zejména: pořádání různých společenských a kulturních akcí, rozvoj dětí ve výtvarných a ručních pracích a podpora tradic a svátků s nimi spojených.

Klub seniorů obce Nová Ves

Sídlo Staré Ouholice 45, 277 52 Nová Ves

Vznikl 25. 2. 2009

Cílem klubu je aktivní zapojení seniorů do kulturního a společenského života v obci, vytvoření prostoru ke společenskému setkávání seniorů k rozhovorům, přednáškám, předávání zkušeností, rukodělným pracím, poslechu hudby, pořádání poznávacích a odpočinkových zájezdů, organizování různých zájmových aktivit a další.

Maraton Klub Miřejovice

Sídlo Miřejovice 16, 277 52 Nová Ves

Vznikl 13. 3. 2009

Sdružení je založeno výlučně ke sportovním, kulturním a vzdělávacím účelům s cílem napomáhat rozvoji Miřejovic a celé Obce Nová Ves, svých členů a dalších příznivců a podporovatelů sdružení.

Okrašlovací spolek Nových Ouholic a okolí

Sídlo Nové Ouholice 30, 277 52 Nová Ves

Založen 10. 10. 2013

Cílem spolku je působit ke zkvalitnění života v obci, sdružovat občany se zájmem o dění v obci, pořádat vzdělávací, diskusní a společenské akce, podávat podněty, žádosti a petice, organizovat dobrovolné okrašlovací a úklidové akce a prosazovat a propagovat principy občanské společnosti.

10. ŽIVOTNÍ PROSTŘEDÍ

Územně analytické podklady zpracované obcí s rozšířenou působností Kralupy nad Vltavou (návrh ÚAP 2016) konstatují v oblasti životního prostředí jako nepříznivé faktory:

vysoký podíl zastavěného území (34,7 % v zóně Q100 a 1,4 % v aktivní zóně Q100) je v záplavovém pásmu Vltavy a Bakovského potoka

zhoršená celková kvalita ovzduší vzhledem k imisním limitům pro ochranu zdraví

zhoršená kvalita obytného prostředí dopravou po dálnici a silně frekventovaných silnicích č. 16 a č. 608 i dopravou po železnici

celkově nízký koeficient ekologické stability (0,23)

existence starých ekologických zátěží

zastavitelné plochy zasahují do biokoridorů

dálnice křížuje biokoridory

Naopak jako silné stránky územně analytické podklady uvádějí

existence evropsky významné lokality NATURA 2000

významné krajinné prvky

vysoký turistický a rekreační potenciál území



Lužní porosty u Starých Ouholic

10.1 Odpady

V obci je zajištěn odvoz a likvidace domovního odpadu odbornou firmou. OZV stanovila kapitační poplatek 600 korun na osobu a rok (pro trvale v obci bydlící občany).

Veškeré svozy odpadu (komunálního, tříděného, nebezpečného a velkoobjemového) zajišťuje firma FCC Regios, a.s., komunální odpady vozí na skládku Úholičky. Komunální odpady jsou sváženy jedenkrát týdně (středa).

V obci jsou umístěny kontejnery na tříděný odpad (plasty, papír, sklo, tetrapakové obaly) Obec má smlouvu s firmou EKO-KOM, a.s., o zpětném odběru tříděného odpadu a jeho využití.

Pravidelně je zajišťován také odvoz bioodpadu formou biopopelnic – od jara do podzimu 1x za 14 dní.

Sběrný dvůr je otevřen každou první středu v měsíci od 15 do 17 hodin.

Přijímá se:

- elektroodpad (lednice, televizory, počítače, vrtačky, mixéry, svítidla apod.)
- papír svázaný do balíků cca 10 kg

10.2 Ovzduší a hluk

Dle Registru emisí a zdrojů znečišťování ovzduší (REZZO I) nejsou na území obce Nová Ves provozovány žádné velké zdroje znečišťování ovzduší.

Obec (přímo část Nová Ves) se nachází na velké křižovatce rychlostní silnice Mělník - Slaný a na exitu 18 dálnice D8. Kromě toho se celou její centrální komunikací táhne tzv. "stará teplická silnice" 608. Všechno to sebou nese zvýšenou hlukovou a emisní zátěž

10.3 Protipovodňová opatření

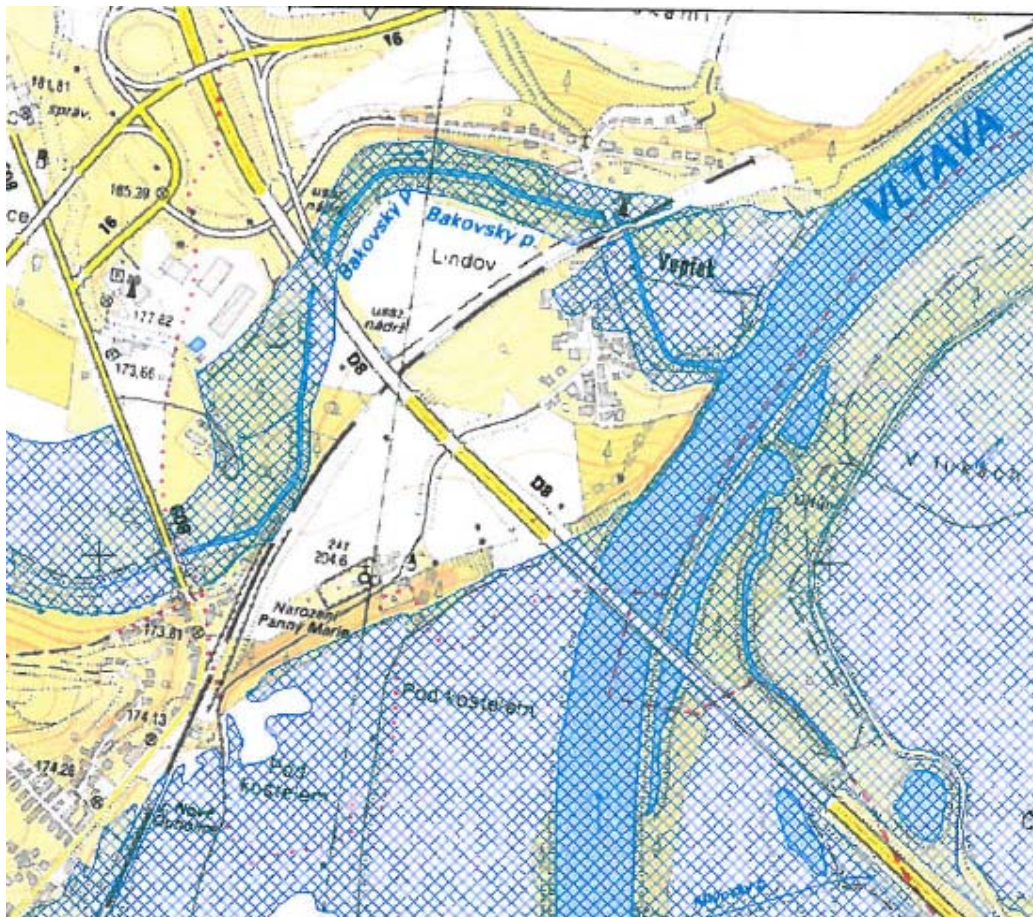
Obec schválila v roce 2015 povodňový plán, aktualizace byla provedena k 16. 5. 2016.

Povodňový plán vymezuje nejohroženější objekty (Loděnice Vltava – Staré Ouholice, skladový areál Zakládání staveb, a.s., Zahrádkářská kolonie Vepřek a AGRO Kmínek spol. s r.o. v areálu bývalého pivovaru) a všechny nemovitosti v záplavovém území.

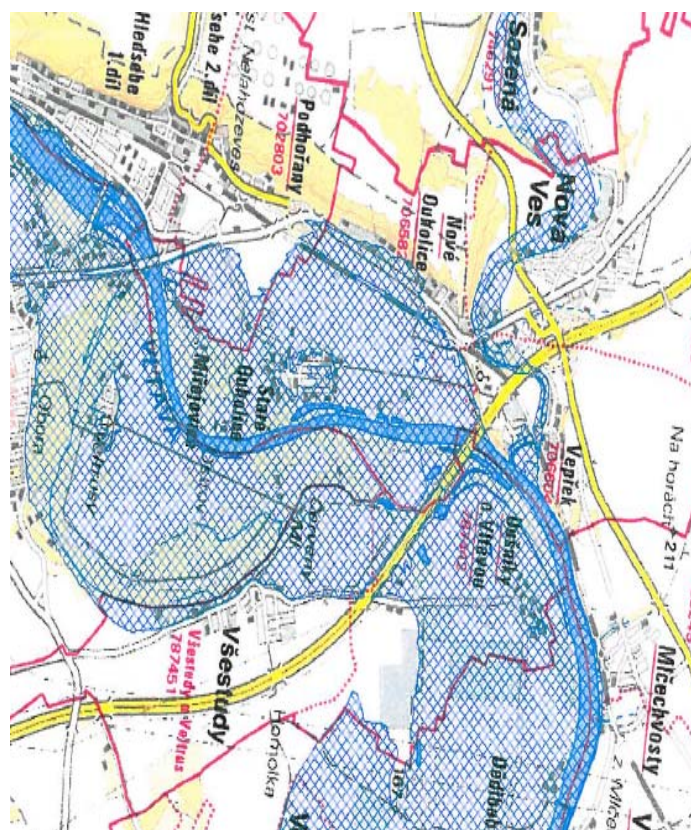
Vymezuje dále kompetence orgánů podílejících se na krizovém řízení a jednotlivých osob.

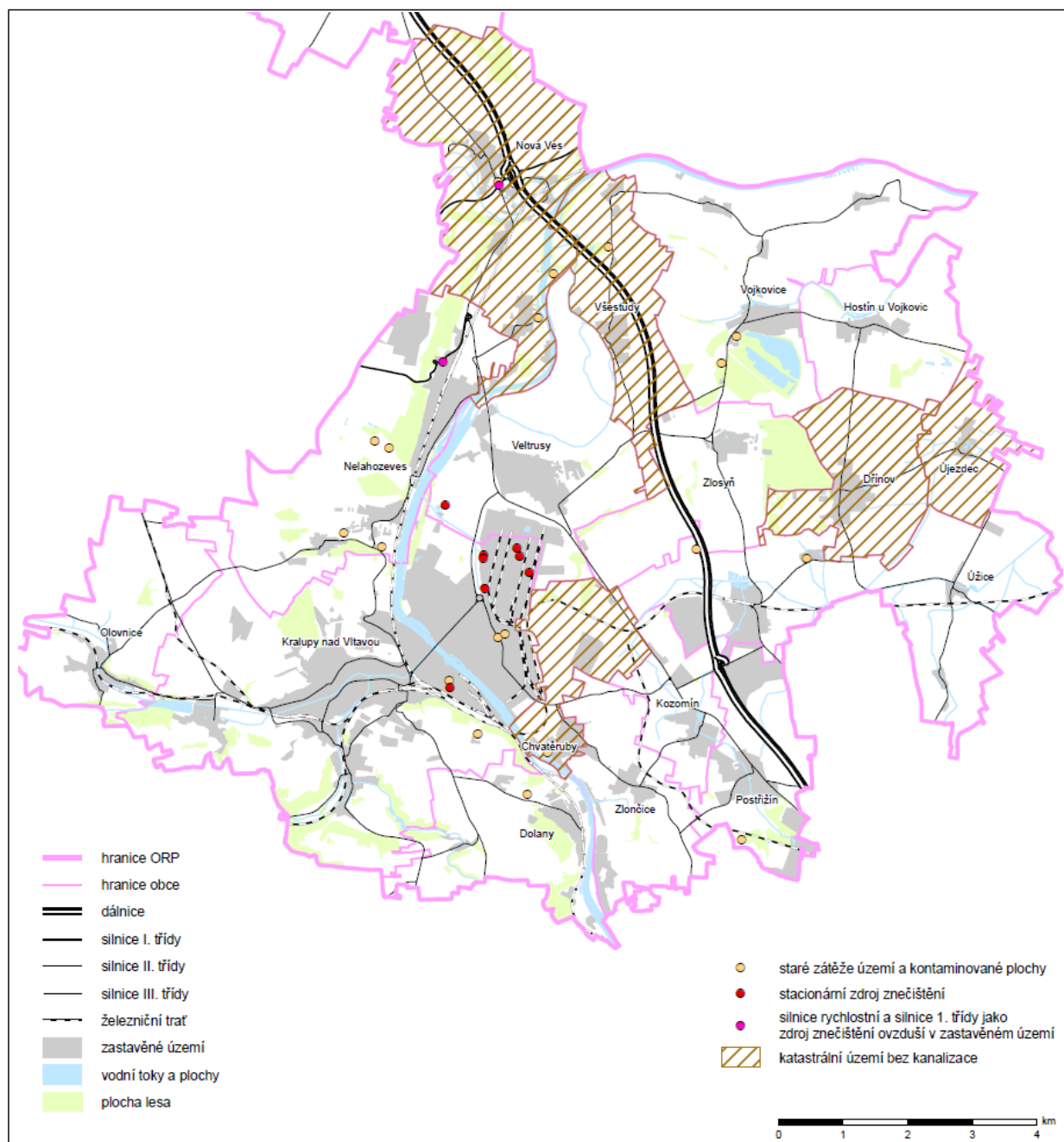
K fyzické ochraně před povodněmi na území obce Nové Ves (v části Nové Ouholice) jsou využívány dva systémy ochrany před povodněmi:

1. Těsnicí nafukovací vak (doba instalace 15 minut po závozu materiálu) – zahrazení propustku pod železniční tratí (cca 800 metrů od konce nástupiště ČD v Nových Ouholicích směrem na Nelahozeves, v blízkosti objektu č. p. 43).
2. Mobilní protipovodňová stěna z hliníkových hradítek (doba instalace 30 minut po závozu materiálu) - zahrazení podjezdu pod železniční tratí na konci nástupiště ve směru na Nelahozeves.



Vymezení Q100 (z povodňového plánu obce)





Hygiena životního prostředí (ÚAP ORP Kralupy nad Vltavou 2014)

11. MÍSTNÍ SPRÁVA

Základní legislativní normou, kterou se ve své činnosti řídí obec, je zákon č. 128/2000 Sb. ve zněních pozdějších předpisů (zákon o obcích). Obec Nová Ves spravuje své záležitosti samostatně a zároveň vykonává státní správu v rozsahu tzv. přenesené působnosti.

Nejvyšším a zároveň výkonným orgánem samosprávy je zastupitelstvo obce volené na čtyři roky. V současném volebním období má devět členů. Zastupitelstvo obce Nová Ves pracuje v čele se starostou obce a dvěma neuvolněnými místostarosty.

V posledních komunálních volbách v říjnu 2014 kandidovaly čtyři volební subjekty, Otevřená Nová Ves (3 mandáty), Spokojený občan (2 mandáty), Sdružení nezávislých kandidátů (3 mandáty) a KSČM (1 mandát) a Jindřiška Fialová - SNK (bez mandátu).



Vlajka obce Nová Ves

Adresa úřadu

Obecní úřad Nová Ves
Nová Ves 154
277 52 Nová Ves
tel.: 315 765 056
[e-mail: ou.novaves@centrum.cz](mailto:ou.novaves@centrum.cz)
ID datové schránky zsubhap

starosta: Martin Exner, mobil 727 934 792
místostarostové: ing. Renáta Hakrová, mobil 607 094 801
ing. Pavel Kuchta, mobil 608 123 356

Úřední hodiny:

Pondělí	08.00-11.00	13.00-17.30
Středa	08.00-11.00	13.00-17.30

Internetové stránky obce: www.nova-ves.cz

12. SHRNU TÍ

12. 1 Analytická východiska pro SWOT analýzu

Hlavní charakteristiky obce

Obec Nová Ves spadá do působnosti obce s rozšířenou působností Kralupy nad Vltavou, leží při dolním toku Vltavy, téměř výhradně na levém břehu. V území obce se do Vltavy vlévá Bakovský potok.

Obec má tři katastry (Nová Ves, Nové Ouholice a Vepřek) a pět částí (navíc ještě Staré Ouholice a Miřejovice).

Území obce má rozlohu 1011 hektarů a v současnosti žije v obci mírně přes 1000 obyvatel.

Obec má výbornou dopravní dostupnost, dobrou občanskou vybavenost, chybí dokončení kanalizace a základní škola.

Územní plán obce je relativně starý (před platností zákona č. 183/2006 Sb.), začíná se připravovat územní plán nový (analytické podklady, příprava návrhu zadání).

Ekonomický profil, lidský potenciál a trh práce

Počet obyvatel se zásadně neměnil za posledních 150 let, kromě přechodného propadu ke konci 20. století (až na 800 obyvatel).

Přírůstek nastal zejména migrací do nových domů, hlavně v letech 2008-2009.

Obec má přes tento růst nepříznivou věkovou strukturu.

Nízká (i když kolísavá) je naopak nezaměstnanost, zejména v posledním zjišťovaném období (jaro 2015).

Domovní fond je většinou starý, polovina obydlených domů je starší 50 let, ale dost se postavilo i v posledních dvou desetiletích.

Školství, sociální a zdravotní péče

Obec má vlastní modernizovanou mateřskou školu.

Základní škola je v sousedním městě Veltrusy, vyšší školy pak v Kralupech nad Vltavou nebo v Mělníku.

V obci je pošta, obecní knihovna, společenský sál, základní obchody, pohostinství, hřbitov. Další občanskou vybavenost mají blízká města Kralupy nad Vltavou nebo Mělník (včetně zdravotnických zařízení).

Kultura a sport

V Nové Vsi a jejích částech funguje několik aktivních občanských sdružení a spolků, pořádají se tradiční společenské i sportovní akce.

V obci je víceúčelové hřiště, fotbalové hřiště (TJ Sokol) a čtyři dětská hřiště.

Obcí vedou dvě turistické trasy (frekventovaná je zejména trasa z Kralup nad Vltavou přes Říp do Roudnice nad Labem).

Technická vybavenost území a doprava

Obec má téměř kompletní základní technickou infrastrukturu, chybí však podstatná část kanalizace, v současné době v různých fázích přípravy výstavby.

Obec má výborné dopravní spojení, leží na železničním koridoru a prochází jí dálnice D8 (E 55) a silnice první třídy č. 16 (Řevničov – Slaný – Mělník). Ta spolu s velmi frekventovanou silnicí č. 608 („stará“ silnice z Prahy na sever před výstavbou D8) tvoří páteř komunikací.

Autobusová doprava je navázána na MHD města Kralupy nad Vltavou.

Výborné je i železniční spojení (trať Praha – Kralupy nad Vltavou – Roudnice nad Labem – Ústí nad Labem – Děčín).

Dopravně je využívána i Vltava, má i rekreační význam.

Životní prostředí

V obci nejsou žádné větší zdroje znečištění, hrozbou jsou však blízké průmyslové podniky (Synthos, MERO).

Velmi silná je dopravní zátěž (silnice + železnice).

V obci existují staré ekologické zátěže, problémem jsou černé skládky

Velký je rozsah zátopových oblastí, ve velké části jsou umístěny stavby.

Problémem celé oblasti je velmi malý podíl lesů (7 %), nízký je také koeficient ekologické stability 0,23.

Dobře funguje svoz komunálního odpadu i třídění základních složek domovního odpadu, v obci je i sběrný dvůr.



Kostel Narození Panny Marie ve Vepřku

12. 2 SWOT analýza

Silné stránky	Slabé stránky
<p>Výborná dopravní dostupnost Vysoká frekvence veřejné dopravy Blízkost větších měst se sítí služeb i nabídkou zaměstnání (Mělník, Kralupy nad Vltavou i Praha) Nízká nezaměstnanost Dobrá technická infrastruktura – kromě kanalizace Vlastní mateřská škola Vlastní pošta Fungující svoz odpadu i třídění Sběrný dvůr Zázemí pro sport (tři dětská hřiště, fotbalové hřiště aj.) Turisticky atraktivní okolí (Veltrusy, Nelahozeves, Mělník aj.) Drobné místní památky Možnosti aktivní turistiky a odpočinku v okolí (Vltava, zajímavé drobné lokality) Fungující spolkový život</p>	<p>5 částí obce, různé problémy a potřebami Slabý vztah obyvatel k obci jako celku, trvá vztah k jednotlivým částem obce Nedokončená kanalizace Mnoho černých skládek Velmi silná dopravní zátěž. Ohrožující provozy velkých firem v sousedství (MERO, Synthos) Zátěž z těžby (písky), dálkového vedení (elektřina VN, plyn, etylenovod) Špatný stav silnice II/608 Špatný stav většiny místních komunikací Chybí chodníky, omezená možnost pohybu pro pěší mimo silnici II/608 Chybí základní škola Chybí zdravotnické zařízení Nevýhodná věková struktura obyvatelstva Silná migrace obyvatelstva, časté změny vlastnictví domů Málo pracovních příležitostí v obci Dostí starý domovní fond Záplavová území, částečně zastavěná Fotbalové hřiště na soukromém pozemku</p>

Příležitosti	Rizika/hrozby
<p>Nový územní plán Definovat vizi obce jako jednoho celku Dokončení kanalizace s napojením na ČOV Zlepšení stavu místních komunikací a chodníků Nová průmyslová zóna mezi D8 a Novými Ouholicemi Využití brownfields (Nová Ves, Vepřek) Využití rekreačního a turistického potenciálu území (vltavské břehy, přístaviště, pláž u řeky apod.) Zlepšení informačního systému v obci Realizace protipovodňových opatření Zapojení obce do některé místní akční skupiny</p>	<p>Další zvyšování dopravní zátěže Ekologické havárie při provozu blízkých firem nebo těžby Povodně, případně havárie na Vltavské kaskádě Rozšíření spalovny v Kralupech nad Vltavou (dovoz kalů z Ostravy) Plánovaná pískovna (Nové Ouholice) Masová nová zástavba Zrušení pobočky pošty Fotovoltaická elektrárna po skončení životnosti</p>

13. STRATEGICKÁ ČÁST

13. 1 Strategická vize

Obec Nová Ves bude v horizontu deseti let dobře společně fungující, kompaktní venkovskou obcí, s dobře fungující technickou infrastrukturou, dostupnou občanskou vybaveností a bohatým kulturním a společenským životem.

13. 2 Prioritní problémové okruhy

Vymezeno bylo pět problémových okruhů:

1. Technická infrastruktura
2. Komunikace a doprava
3. Občanská vybavenost
4. Životní prostředí
5. Kultura, sport a spolkový život

13. 3 Databáze projektů

Projektová karta č. 1/1	
Název projektu:	Odkanalizování obce Nová Ves – místních částí Nová Ves, Nové Ouholice, Staré Ouholice a Vepřek
Zařazení projektu do SP	Technická infrastruktura
Připravenost projektu	Územní řízení.
Celkové náklady	70 000 000 Kč
Předpokládané roky realizace	2017-2019
Možnost získat podporu z dotací	OPŽP, osa 1, SC 1 Fond Mze 129 250

Projektová karta č. 1/2	
Název projektu:	Rekonstrukce vsakovacího objektu Nové Ouholice
Zařazení projektu do SP	Technická infrastruktura
Připravenost projektu	Povoleno, v majetku obce.
Celkové náklady	1 600 000 Kč
Předpokládané roky realizace	2017-2018
Možnost získat podporu z dotací	

Projektová karta č. 2/1	
Název projektu:	Chodníky u silnice II/608 - Nová Ves a Nové Ouholice
Zařazení projektu do SP	Komunikace a doprava
Připravenost projektu	Studie. Pozemky v majetku obce. Nutno zkoordinovat se stavbou kanalizace a s plánovanou generální opravou silnice II/608.
Celkové náklady	3 000 000 Kč
Předpokládané roky realizace	2018-2019
Možnost získat podporu z dotací	Středočeský fond rozvoje obcí a měst SFDI IROP SC 1.2 (jako nějaký komplexní bezpečnostní projekt)

Projektová karta č. 2/2	
Název projektu:	Rekonstrukce komunikace Staré Ouholice osa 2
Zařazení projektu do SP	Komunikace a doprava
Připravenost projektu	Pozemky v majetku obce, stavební povolení, prováděcí dokumentace.
Celkové náklady	3 500 000
Předpokládané roky realizace	2017
Možnost získat podporu z dotací	Středočeský fond rozvoje obcí a měst SFDI

Projektová karta č. 2/3	
Název projektu:	Rekonstrukce komunikace Staré Ouholice osa 3
Zařazení projektu do SP	Komunikace a doprava
Připravenost projektu	Pozemky v majetku obce, stavební povolení, prováděcí dokumentace.
Celkové náklady	3 300 000 Kč
Předpokládané roky realizace	2018
Možnost získat podporu z dotací	Středočeský fond rozvoje obcí a měst SFDI

Projektová karta č. 2/4	
Název projektu:	Rekonstrukce komunikace Nové Ouholice - prudká p.č. 868/1
Zařazení projektu do SP	Komunikace a doprava
Připravenost projektu	Pozemky v majetku obce. Možno realizovat po kanalizaci.
Celkové náklady	2 000 000 Kč
Předpokládané roky realizace	2023
Možnost získat podporu z dotací	Středočeský fond rozvoje obcí a měst SFDI

Projektová karta č. 2/5	
Název projektu:	Rekonstrukce komunikace Nové Ouholice - k vysílači p.č. 869/1, 496/1, 913
Zařazení projektu do SP	Komunikace a doprava
Připravenost projektu	Pozemky v majetku obce. Možno realizovat po kanalizaci.
Celkové náklady	3 000 000 Kč
Předpokládané roky realizace	2020
Možnost získat podporu z dotací	Středočeský fond rozvoje obcí a měst SFDI

Projektová karta č. 2/6	
Název projektu:	Rekonstrukce komunikace Vepřek - prudká 219/6, 218/11, 248/6
Zařazení projektu do SP	Komunikace a doprava
Připravenost projektu	Pozemky v majetku obce. Možno realizovat po kanalizaci.
Celkové náklady	2 000 000 Kč
Předpokládané roky realizace	2021
Možnost získat podporu z dotací	Středočeský fond rozvoje obcí a měst SFDI

Projektová karta č. 2/7	
Název projektu:	Rekonstrukce komunikace Vepřek - vodorovná p.č. 225/5
Zařazení projektu do SP	Komunikace a doprava
Připravenost projektu	Pozemky v majetku obce. Možno realizovat po kanalizaci.
Celkové náklady	1 800 000 Kč
Předpokládané roky realizace	2024
Možnost získat podporu z dotací	Středočeský fond rozvoje obcí a měst SFDI

Projektová karta č. 2/8	
Název projektu:	Rekonstrukce komunikace Nová Ves - od zrcadla, spodní ulice p.č. 1029/1, 1064/3, 1029/7, 40, 59/2, 63/1, 84/1, 84/2, 63/5, 63/2
Zařazení projektu do SP	Komunikace a doprava
Připravenost projektu	Pozemky 1064/3, 1029/7, 40, 84/2, 63/5, 63/2 v majetku soukromých vlastníků. Možno realizovat po kanalizaci.
Celkové náklady	4 500 000 Kč
Předpokládané roky realizace	2019
Možnost získat podporu z dotací	Středočeský fond rozvoje obcí a měst SFDI

Projektová karta č. 2/9	
Název projektu:	Rekonstrukce komunikace Nová Ves od OÚ ke školce 378/1, 401, 409, 414/12, 414/4, 414/9
Zařazení projektu do SP	Komunikace a doprava
Připravenost projektu	Pozemky 414/4 a 414/19 v majetku soukromých vlastníků. Možno realizovat po kanalizaci.
Celkové náklady	3 000 000 Kč
Předpokládané roky realizace	2023
Možnost získat podporu z dotací	Středočeský fond rozvoje obcí a měst SFDI

Projektová karta č. 2/10	
Název projektu:	Rekonstrukce komunikace Nová Ves - náves a příjezdy p.č. 1029/1
Zařazení projektu do SP	Komunikace a doprava
Připravenost projektu	Pozemky v majetku obce. Možno realizovat po kanalizaci.
Celkové náklady	4 500 000 Kč
Předpokládané roky realizace	2022
Možnost získat podporu z dotací	Středočeský fond rozvoje obcí a měst SFDI

Projektová karta č. 2/11	
Název projektu:	Modernizace veřejného osvětlení
Zařazení projektu do SP	Komunikace a doprava
Připravenost projektu	Studie. Pozemky v majetku obce.
Celkové náklady	3 500 000 Kč
Předpokládané roky realizace	2017-2019
Možnost získat podporu z dotací	Středočeský fond rozvoje obcí a měst

Projektová karta č. 2/12	
Název projektu:	Semafor pro chodce Nová Ves
Zařazení projektu do SP	Komunikace a doprava
Připravenost projektu	Příprava stavebního povolení.
Celkové náklady	500 000 Kč
Předpokládané roky realizace	2017
Možnost získat podporu z dotací	IROP SC 1.2 (jako komplexní projekt na část obce)

Projektová karta č. 2/13	
Název projektu:	Rekonstrukce komunikace Vepřek - od zastávky k lesíku p.č. 235/1, 30/10, 22/10, 22/13
Zařazení projektu do SP	Komunikace a doprava
Připravenost projektu	Pozemky 235/1, 30/10 v majetku obce. Pozemky 22/10 a 22/13 v majetku soukromých osob.
Celkové náklady	1 800 000 Kč
Předpokládané roky realizace	2023
Možnost získat podporu z dotací	Středočeský fond rozvoje obcí a měst SFDI

Projektová karta č. 3/1	
Název projektu:	Dětské hřiště Vepřek
Zařazení projektu do SP	Občanská vybavenost
Připravenost projektu	Pozemek v majetku SPÚ. Nutná změna územního plánu.
Celkové náklady	400 000 Kč
Předpokládané roky realizace	2018
Možnost získat podporu z dotací	Středočeský fond rozvoje obcí a měst

Projektová karta č. 3/2	
Název projektu:	Startovací/sociální byty - rekonstrukce bývalé školy Vepřek
Zařazení projektu do SP	Občanská vybavenost
Připravenost projektu	V majetku obce.
Celkové náklady	25 000 000 Kč
Předpokládané roky realizace	2023
Možnost získat podporu z dotací	IROP SC 2.2

Projektová karta č. 3/3	
Název projektu:	Vybudování 2 nových bytů v podkroví a zateplení objektu Staré Ouholice 57
Zařazení projektu do SP	Občanská vybavenost
Připravenost projektu	V majetku obce. Studie.
Celkové náklady	2 500 000 Kč
Předpokládané roky realizace	2019
Možnost získat podporu z dotací	IROP SC 2.2 Fond MMR Podpora bydlení

Projektová karta č. 3/4	
Název projektu:	Rekonstrukce interiéru Mateřské školky
Zařazení projektu do SP	Občanská vybavenost
Připravenost projektu	V majetku obce.
Celkové náklady	500 000 Kč
Předpokládané roky realizace	2017
Možnost získat podporu z dotací	IROP SC 2.4 (podmínkou ale zvýšení kapacity MŠ) Fond MŠMT 133310

Projektová karta č. 4/1	
Název projektu:	Prodloužení selské hráze Miřejovice - Staré Ouholice (pouze projekt a inženýring - realizace Povodí Vltavy)
Zařazení projektu do SP	Životní prostředí
Připravenost projektu	Studie. Pozemky nejsou v majetku obce. Vhodné řešit v pozemkové úpravě (SPÚ).
Celkové náklady	500 000 Kč
Předpokládané roky realizace	2024
Možnost získat podporu z dotací	Středočeský fond ŽP a zemědělství

Projektová karta č. 4/2	
Název projektu:	Rekonstrukce vodní nádrže náves Nová Ves
Zařazení projektu do SP	Životní prostředí
Připravenost projektu	Pozemky v majetku obce. Projektová dokumentace.
Celkové náklady	2 000 000 Kč
Předpokládané roky realizace	2020
Možnost získat podporu z dotací	SFŽP

Projektová karta č. 5/1	
Název projektu:	Cyklostezka Vraňany - Vepřek
Zařazení projektu do SP	Kultura, sport a spolkový život
Přípravenost projektu	Pozemky v majetku obce, dále Lesy ČR a SŽDC. Studie.
Celkové náklady	4 000 000 Kč
Předpokládané roky realizace	2020
Možnost získat podporu z dotací	IROP – SC 1.2

Projektová karta č. 5/2	
Název projektu:	Cyklostezka Sazená - Nová Ves - Nové Ouholice
Zařazení projektu do SP	Kultura, sport a spolkový život
Přípravenost projektu	Pozemky v majetku obce. Studie.
Celkové náklady	4 000 000 Kč
Předpokládané roky realizace	2019
Možnost získat podporu z dotací	IROP – SC 1.2